

KELL EGY HELY – DE MILYEN?

Művelődési házak, közösségi szinterek felújításának, építésének tapasztalatai¹

1. Bevezetés

„Kell egy hely” – ez a Beke Pál által megfogalmazott igény szerencsére ma már axióma², sőt az

1 Rövidített változat. A teljes (táblázatokkal, tervezési elvekkel-tippekkal, összefoglalóval kiegészített) tanulmány a lap CD mellékletében található.

2 Szeretnénk megjegyezni, hogy e mondat már több ízben is igen inspirálóan bizonyult: lásd a NKÖM és a GYISM kiírta „Kell egy hely” pályázatot, mely 2003 őszén többek között a társadalmiasítottan működő egyesületi ifjúsági házak felújítására adott támogatást, valamint az OKM Közművelődési Főosztálya közművelődési stratégiájában az 1.2 pontot („Kell egy hely – a közművelődéshez”; beavatkozás az önkormányzati közművelődési feladatellátás feltételeinek javítására), melynek célja, hogy Magyarország minden településén álljon rendelkezésre a feladatellátásnak

önkormányzatok számára törvényben előírt kötelezettség – még ha nem is mindenhol érvényesülő valóság. Az, hogy milyen is legyen az a hely, mindig ideológiák, érdekek és lehetőségek összetűzésében alakul ki, melyben meghatározó szerepet játszik, hogy mi az állami társadalompolitika elképzelése a művelődés szerepéről, s ezen belül hogyan látja az intézménytípus feladatait. Bár átfogó történeti leírásra nem vállalkozhatunk arról, hogy az egyes korszakokban uralkodó ideológiáknak milyen építészeti megoldások feleltek meg, megpróbáljuk kiragadni az intézménytípus múltjából az általunk relevánsnak ítélt mozzanatokot.

megfelelő adottságú közművelődési intézmény, illetve közösségi színtér. Forrás: Oktatási és Kulturális Minisztérium Közművelődési Főosztály Közművelődési Stratégia 2007–2013., 2007. június 7. <http://www.okm.gov.hu/kultura/kozmuvelodesi-foosztaly/kozmuvelodesi-foosztaly>

A kiegyezéstől a szabadművelődés korszakának végéig tartó periódusban az állam, az egyház és a különböző osztályok, rétegek és csoportok tevékenysége nyomán igen differenciált intézményrendszer alakult ki. A helyzetet a különböző igényeket kielégítő formák egymás mellett élése jellemezte, az állam egyre növekvő – a magyarság műveltségi szintjének emelését, illetve a nemzetiségekkel szemben a magyar kultúrfölény megteremtését célzó – szerepvállalásával³. Építészeti szempontból nézve szintén a hihetetlen sokszínűség volt jellemző a kultúrotthonoktól kezdve a helyi kocsmáig, egy azonban közös volt bennük: a különböző funkciók természetes integrációban való megjelenése – a gyűlésektől, bálaktól a könyvtáron s a különböző képzési formákon át az étteremig, kávéházig.

1948 után a korábban virágzó egyesületeket, köröket felszámolták, helyettük szovjet mintára hoztak létre művelődési házakat. Az időszak elején viszonylag kevés új épület épült, a mennyiségi növekedést elsősorban más célú építmények átalakításával, néha csak áttáblázásával hozták létre⁴; a nagyarányú építkezések az ötvenes évek végére, a hatvanas évek elejére voltak jellemzőek. A kor ideológiájának a kultúra termelése és elosztása séma, az eszmék fentről lefelé történő közvetítése felelt meg. Építészetileg ennek a szemléletnek a legfeljebb gyűléseket, esetleg táncos rendezvényeket lehetővé tévő nagyterem, plusz egy-két öltöző jellemezte építmények voltak megfeleltethetőek. Az építkezések fejtelenségét jelzi, hogy a másik két – kistelepüléseken is jellemző – kulturális intézmény, a mozi és a könyvtár gyakran külön épületben kapott helyet. A beruházások átgondolatlansága, a gyakran menet közben elfogyó pénz, a megfelelő tervező, illetve műszaki kapacitás hiánya az épületek gyors elavulásához vezetett.

Az ötvenes évek végén, a hatvanas évek elején a problémák észlelése⁵ ahhoz a törekvéshez vezetett, hogy központilag próbálják előírni a különböző településtípusok esetén a művelődési házak építészeti jellemzőit.⁶ E tekintetben fokozatos lazul-

lás volt észlelhető: 1959-ben típusterveket próbáltak készíteni⁷, valamint kidolgozták a művelődési házak tervezésének irányelveit. Megtapasztalva azonban, hogy ezek és a következő próbálkozások (újabb irányelvek és tervpályázat) sem felelnek meg a helyi igényeknek, 1967-ben már a lokális sajátosságoknak megfelelően fejleszthető vázlat-terveket gyűjtöttek be és tettek közzé. 1968-ban az intézmény-besorolási rendeletben meghatározták, hogy az egyes településtípusokon milyen típusú intézményre van szükség, s melyek ezeknél a minimum feltételek.⁸ Bár a rendelet hozzájárult az intézményrendszer helyzetének átláthatóvá tételéhez, fejlesztésére – céljai ellenére – nemigen volt alkalmas.⁹ Érezhető volt a többfunkciós működés felé való elmozdulás: ide sorolhatjuk korai kezdeményezésként a klubkönyvtárakat. Mindezzel együtt az időszakra a különböző művelődési hálózatok (művelődési otthon, könyvtár, mozi, színház, múzeum) elkülönülése volt jellemző. Még azonos épületben való működés esetén is a különböző funkciók egymásmellettsége, additivitása volt a jellemző, nem pedig a valódi integráció.¹⁰

A hatvanas évek végére az intézményhálózat mennyiségi fejlődése megtorpant, a minőségi pedig nem bontakozott ki – állapította meg Vitányi Iván.¹¹ Az intézménytípus mind az igények, mind a kínálat, mind pedig a finanszírozás szempontjából válságba került. A kínálat növekedésével, a tömegkommunikációs eszközök terjedésével a művelődési otthonok elvesztették addigi vezető szerepüket a települések kulturális életében, hatókörük a lakosságnak csupán egy szűk részére terjedt ki: azokra, akiknek megfelelt az a kínálat, amit a művelődési házak nyújtani tudtak, s el is fogadták az ottani feltételeket, kötöttségeket. A másik oldalról a források hiánya, s az Országos Településfejlesztési Konceptióban (OTK)¹² is

7 A tervek nagyterem-centrikusságát már címük is kifejezte, például: „100 fős művelődési ház terve”, „350 fős művelődési ház terve”.

8 105/1968 (M. K. 1.) MM számú utasítás a művelődési otthon jellegű intézmények továbbfejlesztéséről.

9 Koncz Gábor: *Komplex elemzés a művelődési otthonokról (1945–1985), avagy „... a jó gyakorlat törvényre emelését gyorsítsuk meg...”* SZÍN 7/1–2, 2002. február–április.

10 Ekler Dezső: *A közösségi művelődés terei I.*, KÉK 1977/1, 97–100.

11 *Valóság és lehetőség a művelődési otthonban* (Összeállította és szerkesztette: Vitányi Iván), Népművelési Intézet, Budapest, 1979, 62.

12 Az erőforrások centralizálása, a települési lejtő alján lévő településektől a felül levőkhöz való átcsoportosítása már jóval az OTK bevezetése előtt megkezdődött. Az iparosítás településhálózati feltételeinek létrehozása már az első öt éves terv idején megkövetelte egy átfogó település-

3 T. Kiss Tamás: *Fordulatok, folyamatok: fejezetek a magyarországi kormányok kultúrpolitikáiról 1867–2000*, Új Mandátum, Budapest, 2002, 16–18.

4 Pál Endre – Soós József: *A művelődési otthonok fejlesztése (1960–1970)*, Népművelési Propaganda Iroda, Budapest, 1974.

5 A Művelődési Intézet szakkönyvtára számos 1963–1965-ből származó, az egyes megyékben létesített művelődési házakkal kapcsolatos problémákat feltáró jelentést őriz.

6 Zólyomi Alfonsz: *Két évtized művelődési otthoni beruházásainak néhány tapasztalata* (Előadás a „Művelődési otthon építési konferencián” Orgoványban, 1969. december 4-én), NI kéziratos.

kifejeződő centralizációs törekvések az intézmények összevonására, a különböző funkciók integrálására¹³ ösztönöztek. A problémák érzékelése folytán a szakmában, illetve a művelődéspolitikai irányításban többféle megoldási törekvés is felmerült. Építészeti jelentőségük miatt két kezdeményezést, az úgynevezett többfunkciójú, *komplex nevelési-művelődési intézmény* modelljét és a *nyitott ház* kísérletet emelnénk ki.

A *komplex művelődési intézmény* gondolata korántsem nevezhető újnak.¹⁴ A hatvanas évek végén, a hetvenes évek elején építések, valamint a közművelődés, illetve az oktatás intézményrendszerét megreformálni kívánó szakemberek kezdeményezéseit Vészi János gyúrta össze egységes elméleti koncepcióvá.¹⁵ Az elgondolás lényege egy olyan komplex oktatási-közművelődési intézmény volt, mely a különböző funkciókat integrálva tudja a település felnőtt, illetve gyermek lakosságának igényeit kielégíteni. Építészetiileg több formája lehetséges, a különálló épületek szervezeti egységétől az egy épületben működő megoldásig, mely kötött és kötetlen, egyéni és kollektív tevékenységi formák (oktatási, kulturális és közösségi programok, sportfoglalkozások) számára egyaránt alkalmas, változtatható funkciójú és méretű, de változatlan állapotában is többféle feladat megoldására alkalmas, osztható,

politika kidolgozását. Bár a települések 1951-es osztályba sorolása nem vált törvénnyé vagy határozattá, egyes elemei, mint a bizonyos településekre, településtípusokra kimondott építési tilalom, vagy a 3000 fő, mint a gazdaságos településméret alsó határa, évtizedekig alakították a településpolitikát, s a közigazgatás csatornáin leszivárogyva, különösen az 1960-as évektől kezdve, az ország számos kistelepülésére nézve következetes gyakorlattá váltak. Először a kisközségi téveszek összevonására került sor, majd a tanácsokéra, később az általános iskolai felső tagozatok körzetesítése és a körzeti művelődési házak rendszerének kialakítása következett. Az érintett településekből nagyarányú kivándorlás indult meg a városok felé. A városok infrastruktúrája azonban nem tudta követni a változásokat, s a lakáskérdés megoldása mellett nem jutott elég forrás a közösségi funkciók megteremtésére. Így a tanyák és a kisközségek mellett a városok peremkerületei és az új lakótelepek is az ellátatlan területek közé kerültek.¹³ Az intézkedések közül lásd 1977-ből a Kulturális Minisztérium és az Oktatási Minisztérium közös irányelvét a kistelepülések ellátásáról és a komplex művelődési intézmények létesítéséről, mely az OTK által felállított települési besorolást alkalmazva az alsó fokú központokban komplex intézményekkel kívánta megoldani az alapellátást, míg a szerepkör nélküli településeken nem tartotta indokoltnak az intézmények létesítését.

14 Lásd a kiegyezés után létrehozott kultúrpalotákat – idézi Vészi János: *Alfa születik*, Tankönyvkiadó Vállalat, Budapest, 1980, 50–51.

15 Csoma Gyula: *Előszó*, In: *ibid.*, 5–10.

variábilis terekből áll.¹⁶ A komplex oktatási-nevelési intézmények végül nem a Vészi által elképzelt szellemben, a helyi közösség fenntartásában és irányításában működő, az oktatást és a közművelődést egyenrangú funkcióként gyakorló intézményként valósultak meg¹⁷, de az oktatás, a közművelődés és a sport integrációját célzó törekvések tovább élnek az ÁMK-k és szabadidőközpontok működésében.¹⁸

A másik törekvés a Népművelési Intézet vezetésével és az akkori Országos Közművelődési Tanács támogatásával indult *nyitott ház* kísérlet volt:

„A művelődési otthonokban 'elszántan művelődni akarók' mellett az intézmények által az eladdig elérhetetlen helybéliiek aktivizálását, a szokoányos kulturális programok mellett a hétköznapi, az éppen adott élethelyzeteket segítő kulturális szolgáltatásokat, az egyéni informálódás lehetőségét, az emberek közötti ismeretséget szerettük volna megteremteni először előtér-kísérletként, majd »nyitott házként« emlegetett kezdeményezésünkkel.”¹⁹

A kezdeményezés lényege az volt, hogy a korábban felülről irányított egyvágányú, kötött és terjesztő szemléletű formák helyett a spontán, szabad választási lehetőségeket nyújtó formák érvényesüljenek, mind horizontálisan (széleskörűen), mind vertikálisan (a spontaneitástól az elmélyültebb formák felé vezetve).²⁰ A nyitott ház működésének központja egy mindenki számára nyitott közösségi tér, mely tulajdonképpen egy aula, előtér: itt található meg a közönségszolgálati és a vendéglátó egység, s közvetlenül kapcsolódnak hozzá a speciális funkciójú terek. Ez a központi közösségi tér variálható berendezésével, válaszfalaival elvileg végtelen számú tevékenységnek adhat helyet. A kísérlet során itt kaptak helyet azok a mobil műhelyszekrények (konténerek), melyek tartalmát az érdeklődők szabadon kipróbálhatták, de bármikor kérhettek tevékenység-

16 Példaként a főváros II. kerületébe, a Labanc utcába tervezett általános művelődési központ tervét tudjuk említeni – lásd *ibid.*, 187–198, továbbá az Oktatási Minisztériumnak, a Kulturális Minisztériumnak az Építészeti és Városfejlesztési Minisztériummal, valamint az OTSH-val együtt 1976-ban meghirdetett komplex oktatási, sport és kulturális intézmény tervpályázatát.

17 Lipp Márta: *Elemzés a közművelődési feladatokat is ellátó összevont önkormányzati intézményekről*, SZÍN 1999/4, 2–4.
18 Uő: *Az Általános Művelődési Központ*, In: Lipp Márta: *Közművelődési jelenségek és jelentések. A kultúra mint tudomány és segítő gyakorlat*, Novák József Alapítvány és Magyar Művelődési Intézet, 2001, 46–61.

19 Forrás: *Beke Pál önéletrajza*, http://www.bekepal.hu/bekepal.hu/Reszletes_Oneletrajz.html

20 Varga A. Tamás: *A művelődési ház funkcionális rendszere*, In: *A szabadművelődéstől a közösségi művelődésig* (Szerk.. Beke Pál és Deme Tamás), Széphalom Könyvműhely, Budapest, 2003, 114–124.

gükhöz segítséget is. „Didaktikus anyagokkal” való felszereltségük – amely a tevékenységeknek a programozott oktatás elvein alapuló feldolgozását jelentette – egyaránt lehetővé tette a spontán önálló munkát és a továbblépést. Bár a kezdeményezés nyomai több művelődési ház tevékenységszerkezetében fellelhetők, e szemlélet nem alakította át alapvetően a közművelődési intézmények működését, kínálatát. Érvényre jutott viszont a faluházak építésében: Varga Tamás vezetésével, a közösségi tervezés módszereivel számos helyi igényeken alapuló, a befogadó közönség helyett az aktív közösséget középpontba helyező faluház jöhetett létre.²¹

A rendszerváltás alapvetően új helyzetet teremtett a közművelődési intézményrendszer számára is. Számos korábbi fenntartó (nagyvállalat) megszűnt, illetve differenciáltabbá vált a fenntartók s az általuk működtetett intézmények helyzete, kapcsolatrendszere. Gyökeresen átalakult az állam és helyi társadalom viszonya:

„Az érvényes szabályozás alkotmányos jogként definiálja a művelődéshez való jogot²², a feltételek biztosítását az Önkormányzati törvény²³ az államra és az önkormányzatokra bízta. [...] A finanszírozás és az ellenőrzés sem kizárólagosan állami szerepkör, és nem kizárólagos az állami szabályozás szerepe sem a tartalom meghatározásában. A korábbi szabályozásban a közművelődés-politika megvalósítása volt a fő cél, amelynek tartalmát egyértelműen az ideológia szabta meg. Az érvényben lévő szabályozás a szaktörvényben előírt feladatrendszer »testreszabását«, településszinten érvényes kidolgozását az önkormányzatokra bízta. Egységes »közművelődés-politika« tehát az érvényben lévő szabályozás szerint nincs, sőt a szabályozó rendszer a lokális feladat kijelölés alaptételeként éppen arra ad lehetőséget, hogy ezek az értelmezések helyiek legyenek anélkül, hogy ezek irányának, mértékének befolyásolásához joga legyen bármilyen, a településnél magasabb szintű szakmai vagy közigazgatási egységnek. (Természetesen a napi gyakorlat szintjére mégis hatnak a különféle szintű kulturális stratégiai tervek, és talán még erősebben,

21 Például Zalaszentlászló, Bak, Békésszentandrás, Kakasd. A tervezési-építési folyamatról lásd Péterfi Ferenc: *Faluház építők találkozója*. In: *A szabadművelődéstől a közösségi művelődésig*. Tanulmánygyűjtemény (Szerk. Beke Pál és Deme Tamás), Széphalom Könyvműhely, Budapest, 2003, 160–163.

22 1949. évi XX. törvény A Magyar Köztársaság Alkotmánya 70/F. § 1.

23 1990. évi LXV. törvény a helyi önkormányzatokról, a 73.§ (2) bekezdésében: „A közművelődés feltételeinek biztosítása alapvetően az állam és a helyi önkormányzatok feladata.” A 76. § (1) bekezdésében olvasható: „A települési önkormányzat kötelező feladata a helyi közművelődési tevékenység támogatása.”

az ezekkel nem mindig összhangban álló pályázati-fejlesztési rendszerek és a helyi politikai erők is.)”²⁴

A kulturális törvény előírja ugyan a községek számára közösségi szintér, a városok (megyei jogú városok, fővárosi kerületek) számára pedig közművelődési intézmény biztosítását, semmilyen minimum követelményt nem támaszt ezzel kapcsolatban.²⁵ A jogi szabályozás oldaláról a művelődési házak építését az épületekkel, illetve középületekkel kapcsolatos műszaki előírások (pl. tűzvédelem, akadálymentesítés) befolyásolják inkább. Ahogy a fenti idézetben szerepel, az Oktatási és Kulturális Minisztérium közművelődési stratégiája prioritásait²⁶ elsősorban a pályázati rendszeren keresztül próbálja meg érvényesíteni. Kérdés azonban, hogy az intézményrendszer számára potenciálisan elérhető pályázati források mekkora hányada tartozik az OKM-hez, s mekkora a más tárcák által felügyelt, attól eltérő célokat preferáló pályázatok súlya.²⁷ A szakma részéről óvatos útkeresés látszik a kistérségi, illetve más területi együttműködések irányába, ennek építészeti következményei azonban még messze nem nyilvánvalóak. Helyi szinten a forráshiány miatt leginkább a pályázatorientált viselkedés érzékelhető: az épül és akkor, amire és amikor forrást lehet szerezni.

A közművelődésről, a művelődési házak szerepéről folyó szakmai vita híján talán érthető, hogy kutatásunk nem annyira koncepcionális, mint

24 Hatástanulmány „A muzeális intézményekről, a nyilvános könyvtári ellátásról és a közművelődésről” szóló 1997. évi CXL. törvény közművelődést érintő szabályozásáról. Kutatásvezető: G. Furlulyás Katalin 2008–2009, MMIKL, kézirat.

25 A közösségi szintér fogalma az 1997. évi CXL. tv. melléklete s) pontja szerint: *Közösségi szintér*: a helyi lakosság rendszeres vagy alkalmi közművelődési tevékenységének, a lakosság önszerveződő közösségeinek támogatása érdekében önkormányzati fenntartásban, önkormányzatok társulásában vagy közművelődési megállapodás alapján működtetett, erre a célra alkalmassá tett és üzemeltetett, adott helyen rendszeresen működő *intézmény* vagy egyéb jogállású létesítmény (helyiségegyüttes, épület).

26 *Oktatási és Kulturális Minisztérium Közművelődési Főosztály Közművelődési Stratégia 2007–2013*, 2007. június 7. <http://www.okm.gov.hu/kultura/kozmuvelodesi-foosztaly/kozmuvelodesi-foosztaly>.

27 A közművelődési intézményrendszert elsősorban a vidék-, terület- és településfejlesztési, a felnőttoktatási-képzési, továbbá az infokommunikációs pályázatok érinthetik a más tárcákhoz tartozó pályázatok közül; ezek közül példaként csak a GKM Magyarország programját vagy FVM felügyelte IKSZT pályázatot emelnénk ki. Cikkünk folytatásában kísérletet teszünk az OKM, illetve egyéb tárcák felügyelte pályázatok egymáshoz viszonyított súlyának becslésére, valamint az egyes pályázatok preferáló célok összevetésére.

pragmatikus jellegű: eredetileg azért indult, hogy az „Új tudás, műveltség” program művelődési házak felújítását célzó moduljánál a korábbi építkezések tapasztalatait összegyűjtve adjon szakmai segítséget a pályázók számára.²⁸ Tanulmányunkkal tehát a jellemző problémák, jó példák széles körben való ismertté tétele a célunk, semmiképpen sem valamilyen kötelező norma kialakítása. Ezen túlmenően, ha azt nem is lehet az adatokból kiolvasni, hogy merre menjen a közművelődés, azt megkíséreljük bemutatni, hogy az építkezéseknél, felújításoknál tapasztalható tendenciák alapján hova tart.

2. Kutatási módszerek

A kutatás során egyrészt adatlapos felmérést végeztünk egyes felújítások/építkezések konkrét tapasztalatainak feltárására. Az adatokat az adott terepet jól ismerő közművelődési szakemberek vették fel²⁹, akik az épület bejárása mellett megkérdezték a témában illetékes helyi szereplők – közművelődési szakemberek, polgármesterek, önkormányzati alkalmazottak, civil szervezetek vezetőinek – véleményét. Szeretnénk kiemelni, hogy a minta nem tekinthető reprezentatívnak: helyette arra törekedtünk, hogy a nagyobb átalakítással járó felújításokat vizsgáljuk, s igyekeztünk olyan eseteket kiválasztani, amelyek akár pozitív, akár negatív példát, tanulságot jelenthetnek. A területi elhelyezkedés a településnagyságot tekintve igyekeztünk minél szórtaabb mintát kialakítani.³⁰ A kutatás eredményeivel kapcsolatban szeretnénk előrebecsíteni, hogy ezek véleményünk szerint a valós képnél kedvezőbbet láttatnak, mivel ahol nem voltak büszké a felújítás/építkezés eredményére, vagy a pénzek elköltése körül volt probléma, oda be sem engedték kérdezőinket. Sajnos volt olyan eset, ahol az átszervezések miatt rettegő szakemberek nem merték vállalni a beszélgetést, vagy a fenntartó félt

28 Cseppet sem szokatlan módon végül ezt a modult nem írták ki.

29 A kérdezést szervező és végző szakemberek munkáját ez úton is szeretném megköszönni. Megyei instruktorok: Schaff Anikó és Lóránt Péter (Baranya), Béres Béla (Bács-Kiskun), Pap István (Békés), Monori Gyula (Csongrád), Török Erika és Molnár Krisztina (Borsod-Abaúj-Zemplén), Gonda Emma (Fejér), Kakuk János (Győr-Sopron-Moson), Angyal László (Hajdú-Bihar), Kary József (Heves), Császiné Csáti Réka (Jász-Nagykun-Szolnok), Balogh Attila (Komárom-Esztergom), Szolnoki Ildikó (Nógrád), Tóthné Fajta Anita (Pest), Hefner Erika (Somogy), Bisteiné Tóth Enikő (Szabolcs-Szatmár-Bereg), Bodó Katalin (Tolna), Gergye Rezső (Vas), Horváth Viola (Veszprém), Kálmánné Bodó Edit (Zala), Székely Gabriella és Sajó Attila (Pilot).

30 A minta összetételét lásd az 1. sz. mellékletben (CD).

attól, hogy politikai ellenfelei felhasználják ellene a kutatás eredményeit. Általában megfigyelhető volt, hogy a helyiek ott rendelkeztek több, pontosabb információval az építkezés folyamatáról, vagy egyáltalán olyan alapvető adatokkal, mint az épület alapterülete, ahol ugyanaz volt a polgármester, mint a felújítás/építkezés idején.³¹ Összesen 145 közművelődési funkciót (is) ellátó épület kapcsán mértük fel a helyszínen a tapasztalatokat; ezek közül 22 volt új építésű, s 123 felújított/átalakított.

A kutatás eredményeiből eddig 12 szakmai napot, konferenciát tartottunk az ország különböző településein; az itt tapasztalt reakciókat, felmerült észrevételeket is belevettük a tanulmányba.

A primer adathelyek mellett már meglévő adatokat, a közművelődési statisztika számaival is elemeztük annak érdekében, hogy megállapíthassuk a művelődési házak felújítására/építésére országosan fordított összeg nagyságát, annak évenkénti alakulását, az e téren mutatkozó településnagyság és -típus szerinti egyenlőtlenségeket. Emellett összeállítottunk egy pályázati adatbázist is arra vonatkozóan, hogy az egyes években mely pályázatok, mekkora összegben, milyen feltételekkel nyújtottak forrást e célra. Az utóbbi fázis eredményeit következő tanulmányunkban fogjuk bemutatni.

3. A művelődési házak, közösségi színterek épületállományának jelenlegi állapota és jellemzői más kutatások alapján

Bár a művelődési házak, illetve a hasonló célokat szolgáló intézmények, színterek épületállományával, annak színvonalával, felszereltségével kapcsolatos szakirodalom és statisztika első ránézésre igen bőséges, azt tapasztalhatjuk, hogy a mához közeledve az információk egyre szűkebbek. Arról például, hogy hány épület szolgálja a szűkebb értelemben vett közművelődést, csupán a harmincezer fő alatti települések esetén rendelkezünk aktuális információval.³²

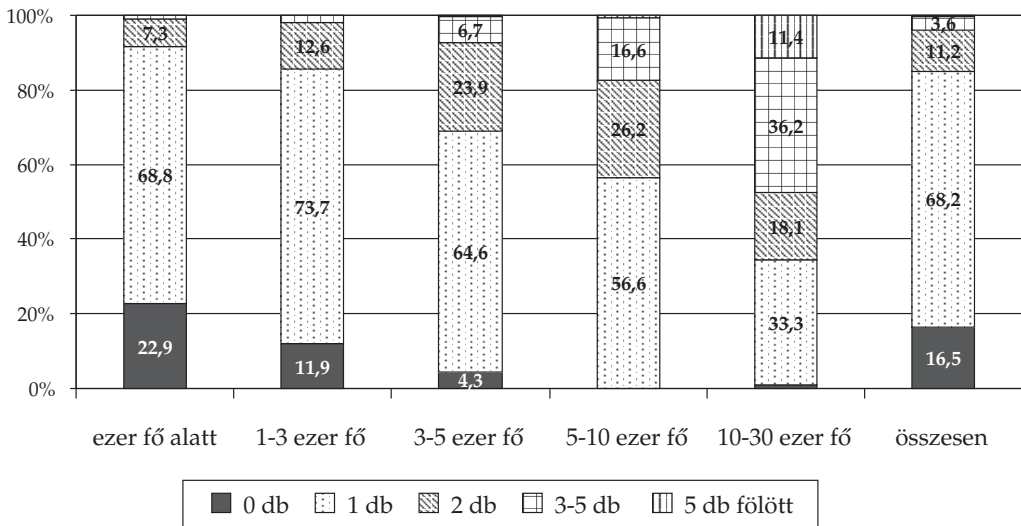
Az idézett kutatás adatai szerint a 3.113 harmincezer fő alatti településen összesen 3.374 épületben működik művelődési ház/szintér; ezzel az értékkel a könyvtárat megelőzve a legtöbb helyen (épületben) elérhető köz kulturális funkció.³³ Ha a te-

31 Az információk nyilván megvannak valahol, csak éppen az újabb testület-apparátus számára jórészt visz-szakereshetetlenül.

32 Talata-Dudás Katalin: *Kulturális intézmények a 30.000 fő alatti településeken*, SZÍN 14/4, 2009 augusztus.

33 Kiemelnénk, hogy itt csak arra kérdeztünk rá, van-e művelődési ház/közösségi szintér a településen, semmilyen minimum kritériumot nem állítottunk fel arra néz-

1. sz. grafikon: A településen hány épületben érhető el a közművelődési funkció? (%)



Adattalforrás: „Kulturális intézmények a 30.000 fő alatti településeken” kutatás, MMIKL

lepülések ellátottságát nézzük, akkor viszont a könyvtárhoz képest mégis kevesebb településen lehet hozzájutni (83,8% vs. 87,0%), tehát térbeli eloszlása kevésbé egyenletes. Minél kisebb a település, annál valószínűbb, hogy nincsen művelődési ház. A települések kétharmadán (67,6%) egy művelődési ház/közösségi színtér van, bő tizedén (11,4%) kettő, 3,7%-án három vagy négy, ennél több pedig csupán a települések igen kis hányadán működik (0,9%). A művelődési házak/színterek száma a település-nagysággal határozottan nő, azonban még az ezer fő alatti településeknél is előfordul egynél több művelődési ház/színtér. (1. sz. grafikon) Összességében véve tehát a közművelődési intézményhálózatot egyszerűre jellemzi a hiány és a több helyszínen folyó működés. Tudatosan kerüljük itt a Kornai János által

ve, hogy mi tekinthető művelődési háznak/színtérnek. A besorolást mindig a terepmunkát végző közművelődési szakember végezte, s ez az eltérő feladat-értelmezések miatt befolyásolhatta az eredményeket. Bármilyen enyhe kritériumok felállítását esetén az ellátottságról jóval kedvezőtlenebb képet kaptunk volna, ha talán nem is annyira, mint az 1968-as besorolási rendeletnél, amikor is az összes működő egység csupán 50%-a felelt meg a követelményeknek. – Lásd Országos Népművelési Konferencia 1970, Előkészítő tanulmányok 2., Országos Népművelési Tanács, 1970, 178.

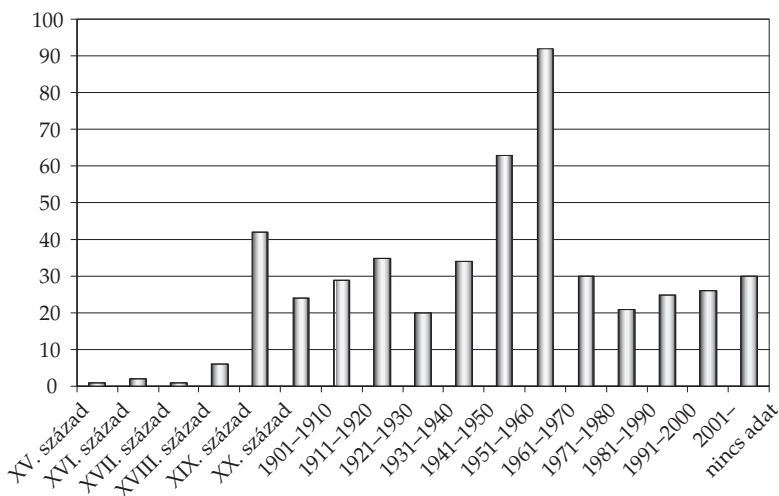
felállított hiány és felesleg páros³⁴ használatát, mivel véleményünk szerint a település adottságainak (és teherbíró képességének) vizsgálata, az ott élők igényeinek felmérése nélkül kívülről nem eldönthető kérdés, hogy mikor van szükség valóban több színtérre, s mikor lenne jobb a két, épp csak vegetáló intézmény helyett egynek a működtetése.

Több szempontból is igen fontos tudni, hogy a közművelődési intézményrendszert mennyire jellemzik az egy-, illetve többfunkciós intézmények, illetve általában mely funkciókkal fordul elő együtt. Az egy épületben elhelyezkedő kulturális funkciók – megfelelő körülmények mellett – erősíthetik egymást, együttműködésükből új dolgok szülehetnek. Másrészt, ahogy a bevezetőben már említettük, a kultúrpolitikában vissza-visszatérő igény az, hogy a kulturális szolgáltatások egy településen lehetőleg együtt jelenjenek meg, mivel így gazdaságosabban tudnak működni, vagy legalábbis egyszerűbb, célszerűbb lehet a működésük. Jelenleg a kulturális célra használt épületek harmadát (35,8%) használják egy célra, más kulturális funkció „betársulása” nélkül³⁵, míg

34 Kornai János: *A hiány*, Közgazdasági és Jogi Könyvkiadó, 1980.

35 Az egyéb funkciók együtt járását, mint polgármesteri hivatal, iskola, sport, stb. szintén próbáltuk mérni, de az erre vonatkozó információink nem megbízhatóak.

2. sz. grafikon: Mikor épült a művelődési ház/szintér épülete? (db)



Adatforrás: közművelődési szakfelügyeleti jelentések 2005–2008, OKM

a közművelődési funkciót (is) ellátó épületek esetén ez az arány jóval kisebb (20,4%).

A közművelődéssel egy épületben leginkább a két másik, legtöbb helyen elérhető funkció, a könyvtár és a nyilvános Internet található meg, de mindkettő gyakran jelenik meg tőle függetlenül is. Arányait tekintve a közművelődéshez leginkább a mozi, az (ifjúsági) információs iroda, valamint a galéria vagy a kiállító-terem társul, legkevésbé pedig a művészeti iskola, a tájház, helytörténeti gyűjtemény és a múzeum.³⁶

A szakfelügyeleti jelentések³⁷ tanúsága szerint igen széles skálán szóródnak a művelődési házak az épületek életkora szerint: a legrégebbi 1440-ből származik, a legújabb pedig nem sokkal a szakfelügyeleti jelentés előtt készült el. Andrassy Mária 1985-ben készült felméréséhez³⁸ képest, amikor a

36 A múzeumok, tájházak/helytörténeti gyűjtemények valószínűleg gyakran kaptak helyet önálló műemlék (jellegű) épületben, míg a művészeti iskolák az általános iskola épületében.

37 Elemzésünk során a 2005 és 2008 között készült szakfelügyeleti jelentéseknek az intézmény épületeiről készült adatlapjait („Adatlap az intézmény épületéről”) tudtuk feldolgozni, összesen 481 darabot. A szakfelügyeleti rendszer a vizsgált településeket értelemszerűen nem a reprezentativitás szempontjai alapján jelöli ki, így ez a „minta” természetesen nem ad reprezentatív képet, ugyanakkor jelentős adatbázisnak tekinthető.

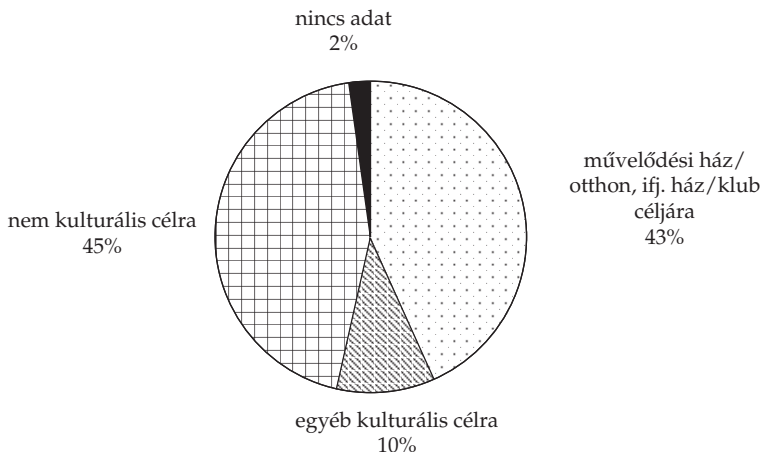
38 Andrassy Mária: A művelődési otthonok. Adottságok, lehetőségek, eredmények a hetvenes években.

tanácsi fenntartású művelődési otthonok közel fele 1950 előtti épületben működött, nem sok előrelépést látunk: a 2005–2008-as szakfelügyeleti vizsgálatok során felmért épületeknél ez az arány 37% volt! Jelenleg az épületek átlagéletkora 68 év; legnagyobb részük a hatvanas-hetvenes években épült (32%), a rendszerváltás után csupán 11%-uk. (2. sz. grafikon).

Természetesen az, hogy egy épület jelenleg művelődési házként működik, korántsem jelenti, hogy eredetileg is annak szánták (lásd például a szabadművelődés utáni korszakot); nagy részük többször változtatta funkcióját az idők folyamán. Ma a művelődési házak/közösségi színterek nem egészen a célra készült. Viszonylag kis hányadot (10%) képviselnek azok az épületek, amelyeket más közkulturális funkció (pl. tiszti klub, legényegylet, olvasókör, mozi, tájház) céljára építettek (3. sz. grafikon). A nem kulturális célra létesült építmények közül a legtöbb családi ház, szolgálati lakás (13%), iskola (9%), kastély-kúria (5%) volt (vagy gazdasági melléképület, mint istálló, magtár stb. (4%)).

Az építés idejét is figyelembe véve a második világháború vége és a rendszerváltás közötti időszakban emelt épületek készültek a legnagyobb arányban eleve művelődési háznak, ezen belül is az 1956-os forradalom utáni konszolidáció és az új

3. sz. grafikon: Milyen célra épült eredetileg a művelődési ház/szintér épülete? (%)



Adatforrás: közművelődési szakfelügyeleti jelentések 2005–2008, OKM

gazdasági mechanizmus bevezetése közötti „művelődési házépítési láz” periódusában. Érdekes, hogy a rendszerváltás után ismét emelkedik az eredetileg más célra szánt épületek aránya: leginkább oktatási és sportlétesítmények átalakításáról volt itt szó.

Az épületek állapotát néhány olyan mutatóval tudjuk szemléltetni, miszerint: van-e bennük folyóvíz, szennyvízelvezetés, illetve vizesblokk. A vizsgált intézmények 92%-ában volt vízellátás, 83%-ában vizesblokk, szennyvízelvezetés viszont csupán 66%-ában. Az utóbbi két infrastrukturális mutató esetén a tízezer fő alatti településeken működő intézmények hátránya egyértelmű; további határozott kijelentéseket a minta nem reprezentatív volta miatt nemigen lehet tenni.³⁹

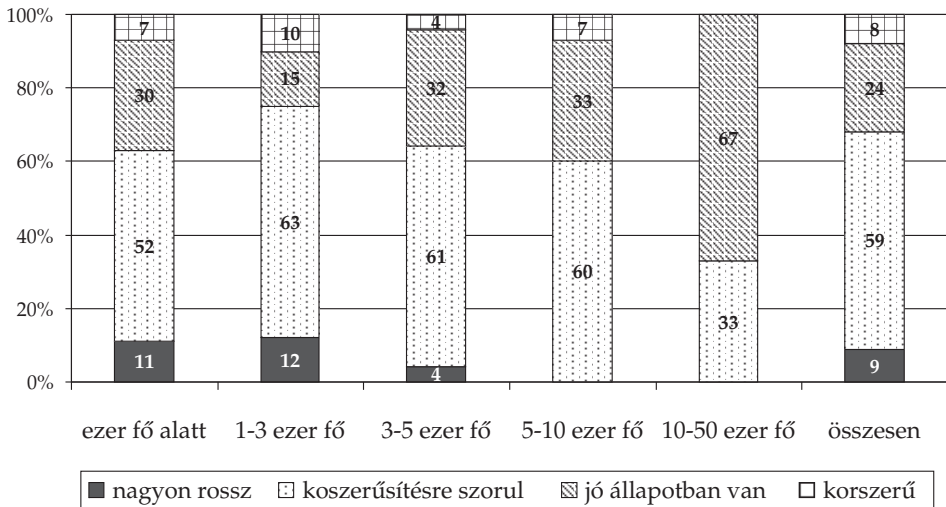
39 Az egyéb problémákat, hiányosságokat 246 szakfelügyeleti jelentés esetében tudtuk megvizsgálni, a szöveges rész elemzésével. Mivel a jelentések a témakörre nem mindig tértek ki, illetve ha igen, gyakran akkor sem említettek konkrét problémákat, ezért a kapott eredményeket óvatosan kell értelmezni. Nem az egyes gondok számszerű arányát, hanem típusát (és esetleg sorrendjét) érdemes figyelembe venni: fűtéssel kapcsolatos problémák (nincs fűtés, korszerűtlen, magas a fűtési költség a nagy ablakok/ajtók, kihasználatlan terek, rossz szigetelés miatt) 13%, csúnya, kopott, töredezett burkolatok 9%, kiszolgáló helyiségek (öltöző, raktár, ruhahár, iroda) hiánya, túl kicsi mérete 9%, kopott, pergő, koszos festés 8%, kopott/cserére szoruló nyílászárók 8%, tetővel kapcsolatos problémák (omladozik, beázik,

Amikor az építés évét vizsgáltuk, láttuk, hogy a művelődési intézmények meghatározó hányada a hatvanas-hetvenes években épült. A vizsgált intézmények 77%-ában jelezték a szakfelügyelők a felújítás tényét. Többségüket a kétezres évek elején újjították fel, több mint felüket 2003 után. A legkisebb felújításra szánt összegként 10 ezer forintot neveztek meg, a legnagyobb felújításnál 160 millió forint került felhasználásra. A felújítások 30%-a 1,2 millió forint alatt maradt, ami feltehetőleg egy festést takart. Az intézmények felének esetében a felújítására szánt összeg nem haladta meg a 2,8 millió forintot, 70%-ukban pedig 6,7 millió Ft alatti összegből kellett megoldani a felújítást. Igazi, kicsit komolyabb felújítás tehát (ami feltehetően meghaladja a festést, mázolást) a házak harminc százalékában történt.⁴⁰

Arról, hogy az épületek állapotát milyennek ítélik a helyben dolgozó népművelők, kulturális az ereszcsonna hibái) 8%, nedves, vizes, salétromos falak 5%, rossz térelosztás (folyosó alakú vagy túl kicsi nagyterem, kihasználhatatlan közlekedők/előterek, túl kicsi helyiségek, nehezen megközelíthető részek, belső átjárhatóság hiánya, nincs előtér) 5%.

40 Hatástanulmány „A muzeális intézményekről, a nyilvános könyvtári ellátásról és a közművelődésről” szóló 1997. évi CXL. törvény közművelődést érintő szabályozásáról. Kutatásvezető: G. Furulyás Katalin, a zárótanulmány megírásában részt vett: G. Furulyás Katalin, Inkei Péter és Talata-Dudás Katalin, MMIKL kézirat, 2008–2009.

4. sz. grafikon: Milyen a művelődési ház, a közösségi szintér állapota? (%)



Adatforrás: G. Furulyás Katalin: „Polgármesterek és népművelők” c. kutatás

szakemberek, szintén csak a kisebb településekre vonatkozóan⁴¹ van frissebb adatunk.⁴² Ennek alapján a közösségi szinterek/művelődési házak 59%-át gondolták felújításra szorulóknak, de még megfelelőnek. Ha ehhez hozzáadjuk a rossznak, lepusztultnak ítélt épületek arányát (9%), akkor a művelődési házak bő kétharmadára férne rá azonnal egy kisebb vagy nagyobb felújítás. A szinterek negyedét minősítették jó, s mindössze 8%-át nagyon jó állapotban lévőnek. Ki kell emelnünk, hogy a fenti számok csak a működő művelődési házakra vonatkoznak: az összes település 4%-ában lehetett bezárt intézményt találni. A településnagyság szerinti eltéréseket figyelve azt láthatjuk, hogy a tízezer fő feletti településeken működő művelődési házak közül több a jó állapotban lévő, s kevesebb szorul felújításra. A kistelepüléseknél általában rosszabb a helyzet, de nagyobb a szórás: több a nagyon rossz állapotú épület, de a korszerű is (4. sz. grafikon). Itt feltehetően egy kisebb összeg is elég volt a korszerű állapot eléréséhez, míg egy nagyobb településen működő,

általában méretesebb épületnél nehezebb lehetett összehozni a pénzt.

A fenti adatoknál jóval sötétebb képet fest a művelődési házak állapotáról Kapitány Gáboréknak a kultúráközvetítő intézmények által sugárzott vizuális üzeneteket elemző 2005-ös kutatása. Tanulmányukból most csak két, témánk szempontjából releváns megállapítást ragadnánk ki: egyrészt azt, hogy korábbi, 1981–1985-ös kutatásuktól⁴³ eltérően nem tartották érdemesnek felállítani az intézmények közötti rangsort, részint a minta kisebb volta, részint pedig amiatt, hogy a rendszerváltás után jóval több differenciáló tényező fejt ki hatását, s ezek jellemzően nagyobb különbségeket hoznak létre az egyes intézményfajtákon belül, mint azok között. A lábjegyzetek közt csupán egyetlen intézménytípus gyengébb pozícióját találták érdemesnek megemlíteni, a művelődési házét:

„A fotók és az azokat készítő munkatársaink személyes benyomásai szerint, ha van olyan intézmény a vizsgálatba bekerültek közül, amelynek látványa egyértelműen gyengébb pozíciót jelez, akkor az a művelődési ház (persze ebben az intézménytípusban is vannak kivételek, mint a képanyagban látható uszodás, modern művelődési központ).

43 Kapitány Ágnes – Kapitány Gábor: *Intézménymika*, Művelődéskutató Intézet, Vita Kiadó, Budapest, 1989. E korábbi kutatás szerint a művelődési házak (a mozikkal és az ifjúsági klubokkal együtt) egyértelműen a rangsor alján helyezkedtek el.

41 A 2001-es közművelődési statisztika ugyan rákérdez az épületek állapotára (állag és komfortfokozat), azonban az Interneten hozzáférhető adatállományokban a válaszok nem lelhetőek fel. <http://istar.okm.gov.hu/kiadvany/K385lap1.doc>

42 G. Furulyás Katalin: *Polgármesterek és népművelők*. Polgármesterek és népművelők vélekedése a települések, a kistérségek közművelődéséről, MMIKL Budapest, 2005, 43.

A legtöbb ilyen intézmény azonban rossz állapotú: leromlott épületek, üres nagytermek; sokszor a kocsmavendéglő rész (a művelődési háznak is) az egyetlen, elevenen működő része.”⁴⁴

4. A primer kutatás eredményei

4.1. A tervezés folyamata

A művelődési ház, közösségi színtér használhatóságát és használatát alapvetően az határozza meg, hogy megfelel-e a potenciális célcsoport szükségleteinek. Az viszont, hogy a (jövőbeli) használóknak, a helyi lakosságnak mire van szüksége, akkor jut el a fenntartóhoz (leginkább a helyi önkormányzathoz), ha van köztük párbeszéd. Alapvető, hogy az adott közösség (település, településrész) rendelkezzen a problémák, erősségek ismeretén alapuló konszenzusos jövőképpel, fejlesztési koncepcióval. Ideális esetben ehhez igazodva kellene eldönteni, hogy milyen funkciókra van szükség, s azokat hogyan lehet megvalósítani. Sajnos a kistelepülések jelentős része nem is rendelkezik ilyennel, a nagyobbak közül pedig ez többeknél formális, vagy nem foglalkozik a kultúra szerepével.

A koncepció meglétét, annak megfelelő voltát kutatásunkban nem firtattuk; a hangsúlyt arra

44 Kapitány Ágnes – Kapitány Gábor: *Intézménymimika* 2., Budapest, Új Mandátum Könyvkiadó, 2006, 22.

helyeztük, hogy a lakosságot és a közművelődési szakembereket mennyire vonták be a tervezés folyamatába.

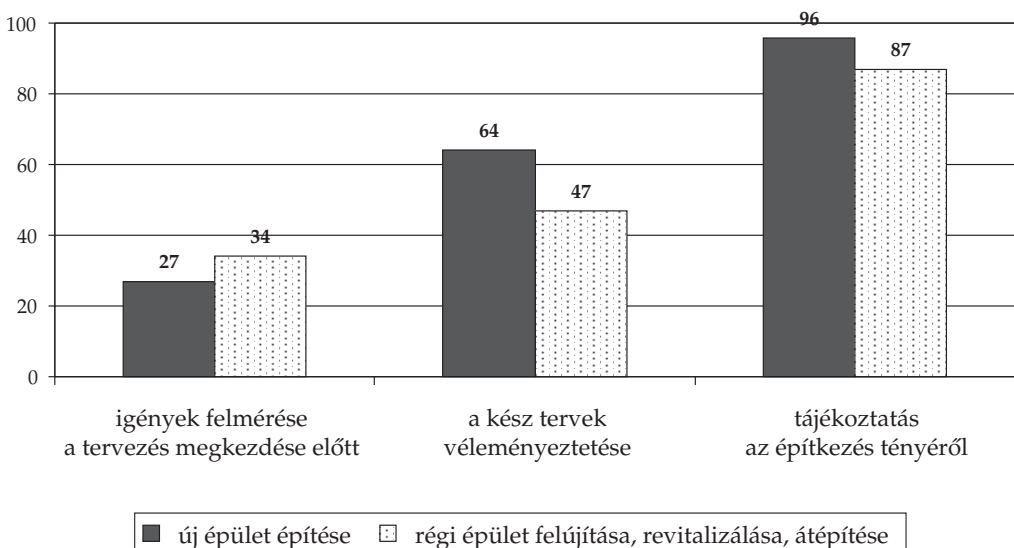
4.1.1. A lakosság bevonása

Első lépésben arra kérdeztünk rá, hogy felmérték-e a lakosság igényeit, szükségleteit a tervezés megkezdése előtt, s ha igen, milyen módszerekkel. A kapott kép lesújtó: az új építésű művelődési házak csupán 27%-ánál, a felújítottak 34%-ánál történt igényfelmérés.⁴⁵ A kész tervek véleményeztetése esetén már kedvezőbb eredményeket kaptunk (64%, ill. 47%), különösen az új építésűeknél, Ámde, mint tudjuk, a lényeg éppen az igények megismerése, nem pedig az adott opciók közötti választás lenne. Az építkezés tényéről szinte teljes körű volt a tájékoztatás (96%, ill. 87%) (5. sz. grafikon).

A szükségletfelmérésnél az esetek jelentős részében a bevonás olyan hagyományos módszereit alkalmazták, mint a közmeghallgatás, a falugyűlés, de előfordultak (különösen a felújításoknál) a vélemények mélyebb megismerésére alkalmas formák: lakossági fórumok, kérdőíves felmérések, egyéni interjúk, személyes megbeszélések, konzultációk

45 A felújított művelődési házaknál akkor is hasonló eredményt kapunk, ha csak azokat nézzük, ahol funkcióváltás/-bővülés/-szűkülés történt.

5. sz. grafikon: A lakosság bevonása a tervezés egyes fázisaiban (%)



is.⁴⁶ Komplettné közösségfejlesztési folyamaton alapuló felújítással/építkezéssel mintánkban csak néhány esetben találkoztunk.

Felmerülhet a kérdés, miért ilyen csekély mértékben vonják be a potenciális használókat az építkezés, átépítés megrendelői, holott ez elvileg elemi érdekük lenne, egyes pályázatoknál pedig előírás is. A terepen kérdező munkatársaink okként a pénz- és főleg az időhiányt jelölték meg: az önkormányzatok arra pályáznak, amire éppen lehet, nem pedig a fejlesztési koncepcióban meghatározott prioritások szerint, a pályázati határidőkhöz pedig általában nem fér bele a lakossági egyeztetés folyamata. A közösségi tervezés buktatóit elemző írásában⁴⁷ Sain Máttyás tájépitész, a VÁTI munkatársa az erőforrások (pénz és idő) mellett még két további tényezőnek: a motivációnak és a tervezői készségeknek tulajdonított kulcsszerepet. A motivációnál kiemeli, hogy a közösségi tervezés mindkét fél részéről nagy szellemi-érzelmi erőfeszítést igénylő folyamat, mivel szembesülni kell a problémákkal, az emberi gyengeségekkel és konfliktusokkal, s a problémák megoldásához át kell lépni a hozzájuk vezető gondolkodási sémákon.⁴⁸ Maga az egyeztetési folyamat lebonyolítása pedig olyan szakértelmet és képességeket igényel, melyeknek az együttműködő felek nem feltétlenül vannak a birtokában.

4.1.2. A közművelődési szakemberek bevonása

Az építkezés/átépítés előtt az új épületek 82%-ánál, a felújítások 61%-ánál készült szakmai elemzés arról, hogy az épületnek milyen funkcióknak kell megfelelnie. Úgy tűnik, a nagyobb, több szakembert foglalkoztató intézményeknek van több esélyük beleszólni a tervezésbe. Ez érthető is, ha arra gondolunk, hogy nekik inkább van erejük és idejük arra, hogy maguk találják meg a pályázati lehetőséget, írják meg a pályázatot, s hogy esetleg le is bonyolítsák a pro-

46 Csupán az alkalmazott módszer elnevezését ismervé azonban nem lehet utólag kideríteni, adott esetben a résztvevők mennyire képviselték az egyes célcsoportokat, hányan vettek részt egyáltalán az egyeztetési folyamatban, s mennyire volt szakszerű a beszélgetések, megkérdezések vezetése.

47 Sain Máttyás: *Kötelező közösség*, <http://www.epiteszforum.hu/node/9571>

48 Községi tervezés témában ajánljuk a közösségfejlesztés fóruma városmegújító munkacsoportjának anyagait, közülük is különösen a Budapest VIII. kerületében zajló városrehabilitációs projektről szóló írást: Dömötör Tamás: *Máttyás király szerepvárában – Egy közösségi részvételen alapuló szabadter-tervezési modellkísérlet tapasztalatai*, <http://varosmegujitas.wordpress.com/cikkek-fajlok-linkek>

jektet. Az intézmény mérete mellett a személyes kapcsolatok fontosságát is hangsúlyozták a kérdezők: nagyon sok múlik azon, milyen viszonyban van a szakember, az intézmény vezetője az önkormányzattal, azon belül is a polgármesterrel.

Sajnos a szakember megkérdezése több helyen abba a prózai akadályba ütközött, hogy a településen egyáltalán nem is dolgozik ilyen. *Elvileg lehetőség van a megyei intézmények szakembereinek bevonására, de erre tapasztalataink szerint elég ritkán került sor* (összes új épület: 18%, felújítás: 11%).

4.1.3. A tervező kiválasztása, munkájának megítélése

Az új épületeknél a tervezőt inkább pályázat alapján választották ki (55%), míg a felújításoknál a pályázatok aránya csak 18% volt. A pályázat elterjedtsége elsősorban a közpénzek felhasználásánál adott értékhatár felett kötelező közbeszerzési eljárásra⁴⁹ vezethető vissza; ahol lehetett, ott inkább ismerős tervezővel dolgoztattak (új épület: 32%, felújítás: 47%), esetleg referencia, ajánlás alapján döntöttek, vagy a városi építész, önkormányzati szakembert, illetve régi épületeknél az eredeti tervezőt bízták meg. A felújítások mintegy negyedénél nem is volt tervező, mivel arra a munka jellege miatt nem volt szükség.

Úgy tűnik, nem könnyű megfelelő tervezőt találni, mivel művelődési házak elég ritkán épülnek, s így gyakran hiányzik a kellő tapasztalat. Emiatt (és amiatt is, hogy csupán látványtervek alapján nem tanácsos dönteni) néhány megkérdezett bevált módszerként ajánlotta a megrendelés előtt a szóba jövő tervezők hasonló jellegű építményeinek végiglátogatását.

Mind a felújításoknál, mind az új épületeknél paradox módon azt lehetett tapasztalni, hogy minél kisebb összegbe került a felújítás, illetve az új épület, annál elégedettebbek voltak vele (a magasabb összeg ellenében valószínűleg „csodát” vártak). A kisebb településeken általában szintén elégedettebbek voltak az eredménnyel: itt feltehetően más volt az összehasonlítási alap (s általában kevesebb pénz is állt rendelkezésre).

Az elégedettség feltételei közül az egyik legfontosabbnak a bizonyult, hogy a tervező figyelembe vette-e a megrendelő, illetve a szakemberek kívánságait⁵⁰. Ehhez kapcsolódik az is, hogy együttműködő volt-e, hajlandó volt-e a folyamatos konzultációra, a menet közbeni változtatásokra. Ezek a legegység elvárások, ha külön kiemelik őket,

49 2003. évi CXXIX. törvény a közbeszerzésekről.

50 Ez két külön dolog, s megint ott vagyunk a megrendelő és a szakember viszonyánál.

arra utalhatnak, mégsem annyira maguktól értendőek. A nagy igény a folyamatos egyeztetésekre, a rugalmasságra pedig arra is utalhat, hogy tapasztalatok híján a megrendelők, illetve a szakemberek sincsenek igazán felkészülve egy ilyen munkára. A tapasztalatlanság mellett a használók igényeinek felmérése is elmarad sok esetben, ami szintén a menet közbeni változtatgatásokhoz vezethet. Jó gyakorlatként említették azt a megoldást, ha a tervező a kivitelezés teljes folyamatát végigkísérte, tulajdonképpen felügyelve a kivitelezőt, védve a megrendelő érdekeit vele szemben (amire a megrendelő szaktudás híján maga nem mindig képes, például az anyagok cseréjénél).

Az új épületeknél nagyon megoszlottak a vélemények azzal kapcsolatban, hogy mennyire váltak funkcionálisan megfelelőekké: sok helyen születtek kihasználatlan, diszfunkcionális terek, illetve nem kaptak helyet fontosnak ítélt funkciók.

Fontos szempont a tervező megítélésénél az is, hogy milyen az épület külső megjelenése, illeszkedik-e a településhez, a környezethez.

Arról eltérőek voltak a vélemények, hogy helyi vagy nem helyi tervezővel érdemes-e inkább dolgoztatni: az előző javára szólt a megkérdezettek szerint, hogy ismeri a helyi igényeket és lehetőségeket, a települést, annak építészeti hagyományait, míg az utóbbira szavazók az ötletesebb, kreatívabb megoldásokat említették. Mindehhez hozzátenném, hogy kistépeléseken igen ritkán él tervező, tehát foglalkoztatására sincs igazán esély.

4.2. Az új, illetve felújított művelődési ház hatása

4.2.1. Miért volt szükség a felújításra és/vagy új épület létrehozására?

Előjáróban érdemes végigvenni, milyen volt a helyzet a településen a felújítás, illetve az építkezés előtt: volt-e művelődési házuk, közösségi terük. A felújításoknál a települések 7%-án nem volt korábban biztosított a funkció, míg ez az arány az újat építőknél 14% volt; mindkét esetben jellemzően háromezer fő alattiak voltak a korábban ellátatlan települések, de előfordult egy-egy tíz- és ötvenezer fő közötti is.

A felújítások fő indoka az épület leromlott állapota volt (84%).⁵¹ Ehhez kapcsolódnak azok az esetek is,

amikor úgy ítélték meg, hogy az épület *esztétikailag nem felel meg* a benne ellátott funkcióknak, sőt szégyenfoltot jelent külseje miatt a település számára (22%). Igen gyakori volt az igény, hogy az épületet valamilyen új funkcióra (is) alkalmassá tegyék (72%). Az esetek bő negyedében (26%) *kicsinek bizonyult* az épület az igényekhez képest, ezért kívánták hozzáépítéssel, ráépítéssel, tetőtér-beépítéssel stb. bővíteni.

A felújítás az esetek *túlnyomó részében* (76%) *egy már közművelődési funkciót ellátó épületet érintett*, elég ritka volt, amikor egy korábban működő, de más célt szolgáló épület funkcióit bővítették a közművelődéssel, vagy alakították át e célra (7%). A revitalizáció, tehát egy nem működő művelődési ház működésre alkalmassá tétele alig fordult elő mintánkban (3%). Több olyan eset volt viszont, ahol egy *eredetileg más célt szolgáló, használaton kívüli épület* (mozi, gazdasági épület, rom, iskola, kocsmá, gondnoki lakás) *újrahasznosítása* miatt került erre sor (14%). A revitalizálás, illetve a más célt szolgáló, akár működő, akár nem működő épületek alkalmassá tétele inkább a tízezer fő alatti településekre volt jellemző, a nagyobbakra pedig a sima felújítás.

Ahogy fent már említettük, az *új művelődési házak létrehozásánál* a fő indok nem az volt, hogy egyáltalán ne lett volna ilyen intézmény a településen; nagyobb helyeken előfordult, hogy az adott városrészből hiányolták az ott lakók. A jellemző azonban az volt, hogy a *meglévő valamilyen indokból nem felelt meg, nem tartották érdemesnek felújítani/átalakítani*: eleve más célra épült, *nem volt alkalmas valamilyen új funkció befogadására* (50%), esetleg már *túlságosan leromlott* (32%) vagy *kicsi* (36%) volt. Pár esetben felmerült indokként az is, hogy egy eleve többfunkciós épületet szerettek volna létrehozni.

4.2.2. Mit jelentett az épület felújítása, építése a település számára?

A fenti kérdésre adott válaszok kivétel nélkül *pozitív változásokat* jeleztek (1. sz. tábla). Mind az új, mind a felújított épületeknél a *leggyakrabban a kínálat bővülését, új lehetőségeket, funkciók elérhetővé vá-*

51 Érdemes kitérni arra, konkrétan milyen problémák miatt volt szükség a leggyakrabban felújításra. Az esetek ötödében emelték ki, hogy az épület állaga miatt alkalmatlan volt funkciói ellátására, s 8%-nál expliciten életveszélyesnek minősítették. A konkrét problémák közül a legtöbb a fűtéssel függött össze (kifűthetetlen épület/terem, korszerűtlen fűtési rendszer), de több más, az ener-

giatakarékossággal szintén kapcsolatos gond, mint a tető (beázik, beomlik, életveszélyes, nem hőszigetelt) vagy a nyílászárók rossz állapota is jelentkezett. Nagyobb arányban még a vizesblokkokkal, WC-vel kapcsolatos gondokat említették (hiányzik, nem megfelelő az állapota, nincs közművesítve az épület), valamint az elektromos hálózattal (elavult, érintésveszélyes), világítással, épületgépészettel összefüggő hiányosságokat.

lását említették (86%, ill. 57%). Igen fontos volt az is, hogy egy igazi közösségi tér jött létre a településen, mely a közösségi élet központja, egyfajta közösségi összetartó erő lett (27%, ill. 16%). Szintén gyakran említették azt, hogy *javultak a körülmények, emelkedett a szolgáltatások színvonala*; végre kulturált körülmények között veheti őket igénybe a lakosság (41%, ill. 46%). Kissé furcsa viszont, hogy a látogatottság növekedését, illetve a kulturális élet fellendülését ennél jóval kisebb arányban említették (5–14% között). Később, a felújított művelődési házak látogatottságát vizsgáló zárt kérdéseinknél kiderült, hogy ennél kedvezőbb a kép, itt valószínűleg *más dolgokat tartottak érdemesnek megemlíteni*. Ilyen, legalábbis a felújításoknál nagy hangsúlyt kapott elem, hogy végre *szép lett az épület, beleillik a környezetébe*, a településképbe, nem csúfítja el azt (5%, ill. 50%), ami nem is meglepő a korábbi állapotok ismeretében. A kérdezést végző munkatársaink felhívták a figyelmet arra, hogy az épület külseje még azok számára is fontos, akik nemigen látogatják. Számos ehhez kapcsolódó válaszelem – erősödött a helyi identitás, szeretik, örül neki a lakosság, felértékelődött a városrész, gyarapodott a település, erő-

södött lakosság-megtartó képessége⁵² – jelzi, hogy a művelődési ház, de inkább fogalmazzunk úgy, hogy az épített környezet, ezen belül is a középületek állapota milyen fontos tényezőt jelent a lakosság közérzete szempontjából. A művelődési háznál mint kulturális intézménynél pedig különösen fontos, hogy kinézete mennyire sugall kulturáltságot, mennyire felel meg ilyen szempontból is a funkciójának.⁵³ Ezen túlmenően szeretnénk felidézni azt a szakmában elterjedt véleményt, hogy a művelődési háznak minimum olyan körülményeket kell biztosítania, mint a kor átlag lakásának, lakóházának színvonala, különben a potenciális látogatók nem fognak bejönni. Ahogy azt később látni fogjuk, a felújítás pusztán ténye nem biztos, hogy a kezdeti időket kivéve több látogatót fog vonzani, viszont ennek „szükséges, de nem elégséges” feltétele.

52 A városrész felértékelődésére, a lakosság-megtartó képesség növekedésére vonatkozó válaszok nem a telekárak, lakosságszám stb. mérésén alapulnak, hanem inkább a pozitív közhangulatot fejezhetik ki.

53 S. Nagy Katalin: *A kulturális intézmények tárgyi ellátottsága*. Szubjektív tanulmány, Kultúra és Közösség, 13. évf., 1986/2, 37–50.

1. sz. tábla: Mit jelentett az új épület, az épület átalakítása/felújítása a település számára? (%)

	Új épület építése N = 22	Régi épület felújítása, revitalizálása, átépítése N = 123
Bővült a kínálat, új lehetőségek, új funkciók	86	57
Fellendült a közösségi élet, igazi közösségi tér jött létre, a közösségi élet központja lett, közösségi összetartó erő, találkozási hely jött létre	27	16
Nőtt a látogatottság, népszerű, vonzza a látogatókat	5	11
Fellendült a kulturális élet, a kulturális élet középpontja lett	14	5
Turisztikai vonzerő növekedése, turizmus feltételeinek javulása	–	5
Külső említése általában, szép lett, beillik a településképbe	5	50
A városrész felértékelődése, a település gyarapodása, lakosság-megtartó képességének növekedése	27	20
Helyi identitás erősödése, büszkeség, szeretik, örül a lakosság, magukénak érzik	14	11
A település központi szerepének növekedése	–	3
Javultak a körülmények, nőtt a komfort, a szolgáltatás színvonala, felújították, korszerűsítették az épületet, kulturált körülmények között veheti igénybe a lakosság, a civilek	41	46
Csökkentek a költségek, gazdaságosság	5	3
Központi helyen van, jól megközelíthető	9	–

A költségek csökkenése mint az új épület, a felújítás hatása csak kis arányban jelentkezett (5%, ill. 3%). Ahogy később erről részletesen írunk, a különféle rezsicsökkentő módszerek (pl. fűtési rendszer cseréje, hőszigetelés) alkalmazása, a funkciók számának gyarapodása, az alapterület növekedése, a technikai ellátottság javulása, korántsem biztos, hogy gazdaságosabb működést eredményezett.

4.3. Jellemző változások a művelődési házak építészeti megoldásaiban

Először végigvesszük azt, hogy a felújítás általában mire terjedt ki, mely szerkezeti, illetve műszaki elemeket érintett, majd megpróbáljuk tágabb értelemben is elemezni a tendenciákat.

4.3.1. Mire terjedt ki a felújítás?

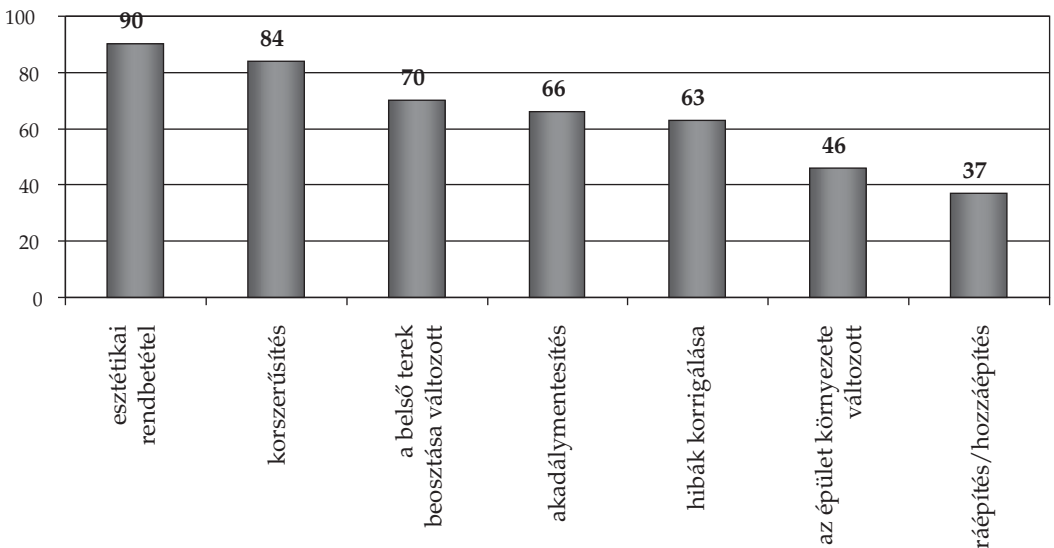
Az épületek leromlott állapotát jellemzi, hogy szinte mindegyiknél szükség volt esztétikai rendbetételre, tehát az épület szebbé, izléesesebbé tételére (90%), illetve korszerűsítésre (84%), majdnem kétharmaduknál (63%) pedig valamilyen hiba korrigálására (pl. beázás megszüntetése). Sok helyen kellett a belső terek beosztását megváltoztatni, falakat áthelyezni (70%), elsősorban az új közösségi, kisebb részben valamilyen kiszolgáló helyiség kialakítása érdekében. Az épület teljes

vagy részleges akadálymentesítése gyakran volt része a felújításnak (66%), ami nem meglepő a középületekre vonatkozó jogi szabályozás⁵⁴, illetve a pályázati preferenciák ismeretében. Az épület bővítését (ráépítés, hozzáépítés) 37%-nál jelezték. A felújítás az esetek felében (46%) az épület környezetére is kiterjedt (kert, udvar, szabadterei színpad). (6. sz. grafikon).

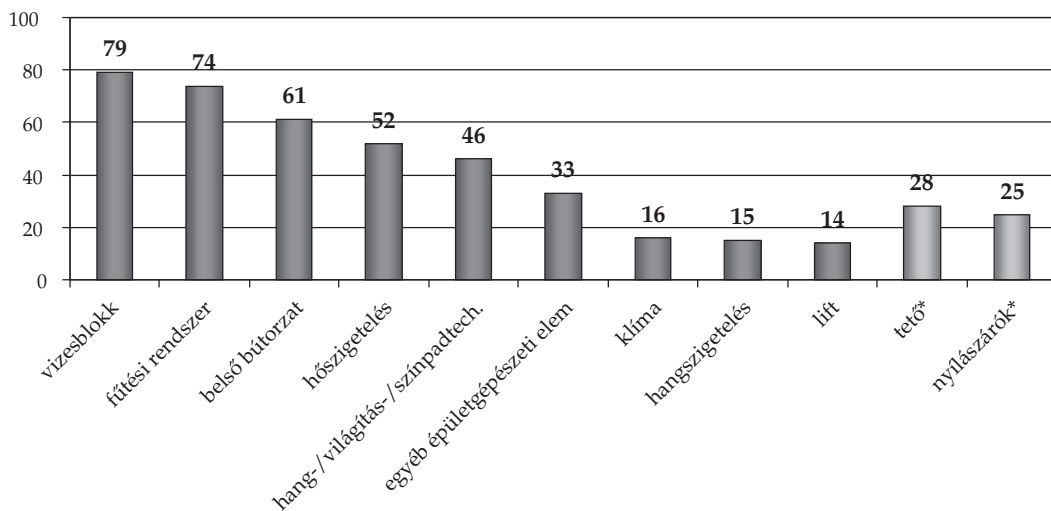
A felújítás legtöbbször a vizesblokkok (79%) és a fűtési rendszer (74%) korszerűsítésével járt együtt. Sajnos a tető nem szerepelt a válaszadóknak megadott listán, 28%-os spontán előfordulási aránya és a korábbi kérdésekre adott válaszok azonban arra engednek következtetni, hogy tetőfelújításra igen gyakran sor kerülhetett. Az energiatakarékos működtetéshez a fűtési rendszer cseréje mellett gyakran szükség lett volna a hőszigetelésre, esetleg a nyílászárók cseréjére is, ezek azonban nem mindig volt mód. A belső bútorzat cseréje, bővítése, korszerűsítése a felújítások 61%-ánál, a hang-, világítás- és színpadtechnikáé 46%-ánál fordult elő. Az egyéb épületgépészeti elemek korszerűsítése, köztük a klímáé vagy a lifte már jóval ritkább volt. Hangszigetelést az épületek 14%-ánál végeztek. (7. sz. grafikon).

54 Lásd az 1998. évi XXVI. törvényt a fogyatékos személyek jogairól és esélyegyenlőségük biztosításáról.

6. sz. grafikon: Mi volt jellemző az átépítésre/felújításra? (%)



7. sz. grafikon: Járt-e az átépítés/felújítás az alábbiak bővítésével vagy korszerűsítésével? (%)



*spontán felmerült válaszok, az elsőre megadott listán nem szerepeltek

4.3.2. Építészeti tendenciák⁵⁵

Az egyik alapvető tendenciát a *körülmények javítása* jelentette, mely mögött egyes kutatások szerint⁵⁶ az áll, hogy a kényelem mint érték előtérbe került. A kényelem bár korábban is hangsúlyos érték volt, a fogyasztói társadalom kialakulásával és az individualizáció terjedésével (a lakásoknál tapasztalható változásokhoz hasonlóan, s részben azok hatására is) egyre fontosabb szemponttá válik az intézmények kialakításánál. E jelenségkörbe soroltuk az *épület alapterületének növekedését* (átlagos mértéke felújítás után 13%, az új épületeknél a felújítottak felújítás előtti állapotához viszonyítva 7% volt). Rá kell mutatnunk arra a jelenségre, hogy az új építésűeknél a közművelődési célokra használt terület aránya a többi funkció térnyerése miatt az összes alapterületből kisebb volt, mint a felújítottaknál (felújítás előtt: 64%, felújítás után: 67%, új építésű: 60%). Szintén a körülmények javulását jelzik az olyan alapvető higiénés szolgáltatások, mint a *folyóvíz* vagy a *benti angol WC terjedése*; felújítás után, illetve új épületeknél szinte teljes e szempontból az ellátottság. Egyre több helyen van *öltöző* a fellépőknek, még ott is, ahol esetleg nincs állandó színpad. Terjed a *melegítő*-, illetve új épületeknél a *főzőkony-*

*ha*⁵⁷ (jelentsen ez a helyi igényektől függően csak egy-két mikrohullámú sütőt, mosogatóval és konyhaszekrényel, vagy egy melegítőszámolyokkal felszerelt komoly létesítményt): az igényszint növekedésével ma már egy kiállítás-megnyitó, lagzi, konferencia, de bármilyen kisebb összejövetel szinte elképzelhetetlen nélküle. Bár természetesen a vendéglátás megoldható máshogy is, meglete sokkal egyszerűbb teszi az ott dolgozók munkáját, és egyben javítja munkakörülményeiket. A látogatók komfortérzetét növeli az *előtéri recepciós pult* (főleg, ha ül is benne valaki) és a *büfé* vagy *presszó*. Érdekes fejlemény a *klimatizálás* robbanásszerű terjedése: míg a felújítás előtt a művelődési házak 2%-nál, a felújítottak 21%-ánál, az új épületek 30%-ánál volt megtalálható. A klímaberendezés ilyen arányú terjedésében valószínűleg nagy szerepet játszik más közintézmények (pl. mozik, színházak), illetve a plázák példája.

Másik fontos tendencia a *fenntartási költségek mérséklésére való törekvés*, a fűtés korszerűsítése, a szakfelügyeleti jelentésekben sokszor hiányolt szakaszolhatóság megteremtése (felújítás előtt: 34%, utána: 78%, újak: 90%). Ilyen hatású lehet a hőszigetelés (felújítások 52%-a), a nyílászárók felújítása/cseréje is. Szintén a fajlagos költségek csökkentéséhez vezethet településszinten a *többfunkciósság*,

55 Az elemzés alapjául szolgáló táblázatokat lásd a 2. sz. mellékletben (CD).

56 Kapitány Ágnes – Kapitány Gábor: *Intézménymimika* 2., Új Mandátum Könyvkiadó, Budapest, 2006, 169–222.

57 A főzőkonyhák nagyobb elterjedésének gátat szabnak a rájuk érvényes szigorú ÁNTSZ szabályok.

amennyiben kevesebb (és kisebb összterületű) épülete van szükség. *A rezsi csökkentésével szemben hathat vizsont a körülmények javításának igénye:* a nagyobb alapterület több fűtőanyagot jelent, az új vagy kibővített, korszerűsített műszaki-technikai berendezések többet tudnak, ámde többet is fogyasztanak – a klímaberendezés például önmagában is nagyon megemeli az áramszámlát.

Az egyes terek *variálhatósága* iránti igény szintén nőtt. Kapitányék ezt a jelenséget az értékrendszer változásának szintjén a mozgás, változtatás, átalakulás felértékelődésére vezetik vissza, a stabil, véglegesen elrendezett helyett egy folyamatosan átalakuló, dinamikus világrépre. Az értékrendszer változásának elismerése mellett mi inkább Varga Tamás kijelentését idézzük a faluházakról mint többfunkciós-variálható terek jellemezte intézményekről, miszerint ezek a „szegénység és az észszerűség” termékei.⁵⁸ Ha egy teret többféle funkcióra használunk, akkor az gyakran mindegyiknek a rovására megy, s gyorsabb az elhasználódás is. A nyitott kérdéseknél kapott példák (pl. redőnyvel, ajtóval összenyitható előtér és kisterem, tornacsarnok és nagyterem, mobil falak) mellett a nyitott ház jellegű tevékenységre alkalmas előterek terjedését emelnénk ki (felújítás előtt: 43%, utána: 53%, újak: 60%). Szintén ide sorolhatjuk azt a jelenséget is, hogy az új építésű művelődési házaknál az állandó színpad kevésbé jellemző (újak: 60%, felújítottak: 83%), s valamivel kisebb a rögzített székes nagyterem aránya is (15% vs. 23%).

Bár nem csupán a téralkalítás határozza meg, hogy az adott helyen mennyire van kedve a látogatóknak *kötetlen tevékenységbe* kezdeni, azért jelentősen hat rá. Éppen ezért igen öröndetes jelenség a leülésre, kötetlen beszélgetésre lehetőséget nyújtó épületek arányának növekedése (felújítás előtt: 72%, utána: 88%, újak: 95%). E szempontból szintén kedvező a büfék, presszók és a szabadtéri vagy félig szabadtéri tevékenységre lehetőséget adó terek (pl. terasz, belső kert, udvar, kert, szabadtéri színpad stb.) terjedése. Még egy egyszerű, rendbe hozott füves terület vagy viacoloros udvar is számos lehetőséget biztosít a kötetlen együttlétre (közös cigarettázás, beszélgetés, napozás, focizás).

Utóbbi létesítmények, terek átvezetnek a következő jelenséghez, amit röviden úgy foglalhatunk össze, hogy az intézmények a korábbinál *nyitottabban* a *külvilág felé*. Egy igényes, gondozott kert vagy park jelzi, hogy az intézmény nem zárkózik be a falai közé, kitarja magát az arra járók felé. A szabad-

téri létesítmények nagy része a nyitottság mellett *a mozgás felértékelődését* is jelzi: egyre több helyen van sportudvar, az új épületeknél, illetve a városi művelődési házaknál sportszoba vagy tornaterem. Felmerült olyan vélemény is, amely szerint a szabadtéri létesítmények terjedése a művelődési házak tevékenységszerkezetének populárisabbá válására vezethető vissza.

A fenti tendenciákon belül néhány helyen érdekes eltéréseket tapasztalhattunk a felújított és az új épületek között. Véleményünk szerint a felújított végzők általában több kötöttséggel küszködtek, mint az új épületek építetői, ámde jobban tudták, hogy praktikus szempontból mire is van szükségük. A felújított művelődési házaknál például inkább alakítottak ki melegítőkonyhát, mint az újaknál (39% vs. 25%), s kissé magasabb az előtérrel, illetve a büfével, presszóval rendelkezők aránya is. Egy másik lehetséges magyarázat, hogy az új épületekbe nagyobb arányban kerültek olyan funkciók, amelyekről korábban esetleg lemondtak (pl. kisebb településen nem szokás a büfét a polgármesteri hivatalnál egy épületbe tenni).

4.4. A felújítás hatása az ellátott funkciókra

A felújítás a korábban is művelődési házként funkcionáló épületek mintegy felénél (51%) hozott funkcióbővítést (vagy legalábbis a közművelődési elemek közül új tevékenység-elemek bekerülését), tizedénél (9%) pedig a funkciók cseréjét; bő harmadánál a funkciók nem változtak, csak a működés feltételei lettek jobbák (8. sz. grafikon). A vizsgált 123 művelődési házból egy volt olyan, amely nem működött a felmérés időpontjában. Itt kevés volt a pályázati pénz és az önerő, pénzügyi nehézségek léptek fel, s emiatt a tervezettnél később történt meg a műszaki átadás.

A funkciók bővítése mindegyik településnagyságnál jellemző volt (47–67%), de a leggyakrabban az ezer fő alatti településeknél (89%) fordult elő. A funkciók cseréje az ezer fő feletti településeken fordult csak elő, legnagyobb arányban az ötvenezer fő feletti kategóriában (arra a kérdésre, hogy mi jellemezte ezeket a cseréket, jellemzően mi került be, illetve ki, az alacsony elemszám miatt nem tudunk választ adni).

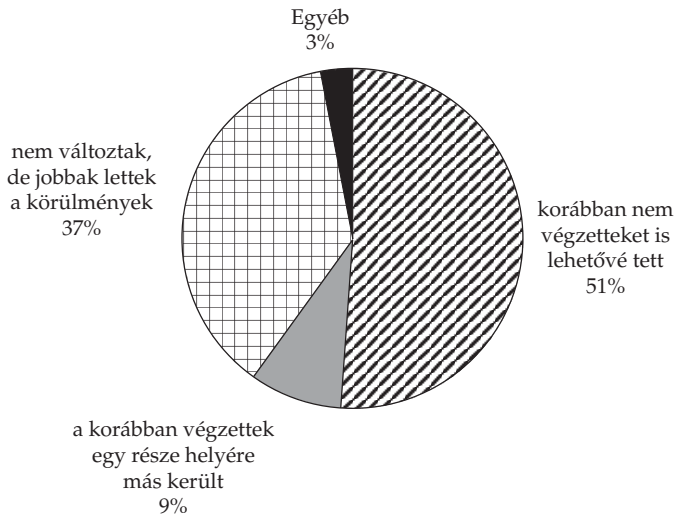
A felújítás előtt is működő művelődési házaknál nyitott kérdéssel kérdeztünk rá, hogy milyen új funkciók kerültek be, illetve ki.⁵⁹ Sajnos, a módszer jellegéből adódóan, a válaszokból gyakran nem dönthető el, nagyrendezvényről vagy kiscsoportos foglalkozásról volt-e szó (pl. ifjúsági rendez-

58 Varga A. Tamás: *Mi is az a faluház?* Magyar Építőművészet 1988/4–5, 10–13.

59 A részletes adatokat lásd a 3. sz. mellékletben (CD).

8. sz. grafikon: Az átalakítás/felújítás hogyan hatott a funkciókra? (%)

Bázis: a felújítás előtt is működő művelődési házak



vények, civilek programjai). Ha minden „gyanús” kategóriát ideszámítunk, akkor a *kiscsoportos foglalkozások nagyarányú elterjedését* (37%) láthatjuk (csak éppen nem tudjuk, hogy minden idesorolt válasz⁶⁰ valóban idetartozott-e). Ha az egyes kategóriákat külön vesszük, akkor viszont a *leggyakoribb új funkció/tevékenységelem az Internet, a teleház volt* (18%), illetve a *civilek székhelye, találkozási helye, rendezvényei, foglalkozásai* (17%). Szintén viszonylag gyakran fordult elő a *kiállítótér* (12%), valamint a *különböző nagyrendezvények* (fesztivál, bál, táncház, gyűlések, szakmai és társadalmi szervezetek rendezvényei, közmeghallgatás általában: 11%).

A megszünt funkciók közül relatíve a leggyakoribbak szintén a kiscsoportos foglalkozások voltak (3%), valamint a könyvtár (2%), rajtuk kívül még a teleház, vendégszállás, bálás ruhavásár, árusítás megszüntetése fordult elő egy-egy alkalommal.

Az építészeti megoldásokhoz hasonlóan itt is megpróbáljuk tágabb keretben értelmezni a trendeket, mivel véleményünk szerint az, hogy milyen eltérések tapasztalhatók a felújítás előtt vagy után álló, valamint az új művelődési házak között, abba is betekintést enged, hogy általában véve hogyan

alakul át a művelődési házak tevékenység szerkezete.

Az első ilyen trend a *funkciók számának növekedése*.⁶¹ A felújítás a művelődési házak felénél a funkciók bővülését hozta, az újépítésűek pedig valamilyen eleve többfunkciósak készültek. A felújított művelődési házak mintegy tizede volt egyfunkciós, az újaknál a minimális funkciószám három volt; míg az előbbieknél átlagosan 5,7 funkciót számolhattunk meg, addig az utóbbiaknál 7,5-öt. Arról sajnos nincs adatunk, hogy a többfunkcióság a funkciók egymás mellettségét jelenti csupán, vagy valóban integrált működést jelez – ehhez külön célvizsgálatra lenne szükség.

A funkciók számának növekedése mellett összetételük is átalakult: *kissé emelkedett a tevékenységen belül a nem kulturális jellegűek aránya* (legerősebben a szociális, egészségügyi, polgármesteri hivatal, közoktatási funkciók). A felújított művelődési házakban átlagosan 4,2 kulturális és 1,4 nem kulturális funkció működött, míg az új épületeknél ez a két szám 4,9 és 2,4 volt (másképp nézve a felújítottaknál az összes funkció 78%-a, az újaknál csak 67%-a volt kulturális jellegű).

A *kulturális funkciókon belül* is egyfajta *átrendezés figyelhető meg*, melyet részint az igények változása, részint a támogatási-pályázati rendszer át-

60 Klubok, kiscsoportos foglalkozások, kézműves foglalkozások, szakkörök, ifjúsági klub-foglalkozások, rendezvények, gyermekfoglalkozások, játszóházak, nyugdíjasklubok, civilek székhelye, találkozási helye, rendezvényei, felnőttképzés, tanfolyamok, előadások.

alakulása generált. Ahogy arról már korábban szó volt, a felújítás előtti állapothoz képest leginkább a teleház lépett be új funkcióként, a közművelődési funkciók pedig a civil szervezetek rendezvényei és működése (színhely, programok), a kiállítások és a különböző nagyrendezvények jelentek meg hangsúlyosabb tevékenység-elemként. A felújított művelődési házakhoz képest az újaknál jóval nagyobb arányban (+109%) találunk mozit, ami elég meglepőnek tűnik az internetes letöltések időszakában; lehetséges, hogy ebben az art mozik támogatását célzó pályázatok⁶² hatását érzékelhetjük. A következő legerőteljesebb növekedést (+80%) a helytörténeti gyűjtemények esetében lehetett regisztrálni, ami valószínűleg a lokalitás felértékelődésére, a múlt, a hagyományok felé fordulás tendenciájára vezethető vissza, s ugyanez állhat a galériák, kiállítótermek számszerű gyarapodása mögött is (+32%). Bár nyilván számos helyen a turisztikai vonzerő növelése lehetett a cél, mégis úgy hisszük, nagyjából az „önmagunknak megmutatjuk saját értékeinket” törekvés volt a domináns. Az Internet térnyerése valószínűleg nem szorul magyarázatra, s a könyvtáré sem. Számottevő

62 „Art mozik támogatására biztosított célzott önkormányzati keret” 2004, 6/2005. (III. 1.) NKÖM rendelet az „art” mozihálózat fejlesztésének támogatásáról.

csökkenést (–64%) egy funkcionál, a művészeti iskolák-nál tapasztalhattunk: ebben talán a támogatási rendszer átalakulása játszhatott szerepet (2008. január elsejétől ugyanis csak azok az iskolák kaphatták meg a költségvetési hozzájárulás száz százalékát, amelyek a „minősített alapfokú művészetoktatási intézmény” vagy a „kiválóra minősített alapfokú művészetoktatási intézmény” címet megszerezték, s ez a tandíj növeléséhez, utóbbi pedig a tanulólétszám csökkenéséhez vezetett).⁶³ Szintén szerepe lehetett ebben a jogszabályi környezet változásának, ami miatt a művészeti iskolák egyre inkább az oktatási intézményekhez kötődnek.

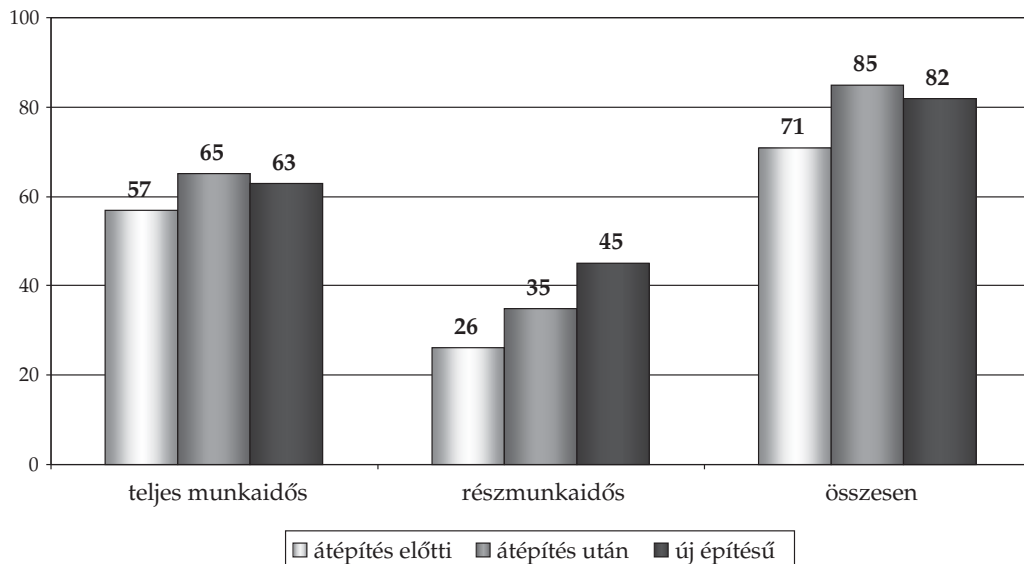
4.5. A szakember-ellátottság alakulása

Sokszor felmerül a kérdés, hogy vajon a felújítás mit hoz a közművelődési szakember-ellátottság terén: a szépen felújított vagy új művelődési házba keresnek-e művelődésszervezőt, ha korábban nem volt, vagy éppen „racionalizálni” igyekeznek a létszámot, esetleg ott áll az épület szakember nélkül.

Ha az összes felújított épületet nézzük, akkor azoknak az aránya, ahol foglalkoztatnak legalább rész munkaidős szakembert, 71%-ról 85%-ra nőtt (9. sz. grafikon).

63 http://oktatas.origo.hu/20090925/bajban_a_muveszeti_iskolak

9. sz. grafikon: Szakember-foglalkoztatottság a felújítás előtt és után, illetve az új művelődési házaknál (%)



Ha viszont csak azokat az épületeket vesszük, amelyek a felújítás előtt is működtek, akkor csekély a növekedés (81%-ról 87%-ra). Az új építésű házak 82%-ánál alkalmaztak szakembert. A foglalkoztatottság terén a szokásos tendencia mutatkozott: minél nagyobb volt a település, annál valószínűbb volt, hogy a művelődési házban dolgozik szakember.

Teljes munkaidős szakember a felújítás előtt a művelődési házak 57%-ában dolgozott, utána 65%-ában. Ha viszont a felújítás előtt is működőket vesszük, akkor ez az arány változatlan (67%). Az új építésűek kétharmadánál volt teljes munkaidős művelődésszervező (63%).

Az összes foglalkoztatott szakember száma a felújítás után csupán 2%-kal nőtt, s a létszámon belül a részmunkaidősek aránya 14%-ról 18%-ra emelkedett (ez megfelel annak az általános tendenciának, miszerint a közművelődési szakemberek között egyre emelkedik a részmunkaidősek aránya a teljes munkaidősek rovására⁶⁴).

4.6. A rezszi alakulása

Általános panasz, hogy a rezszi a művelődési házra fordítható pénzösszeg túl nagy hányadát emészti fel.⁶⁵ Az összes felújítás előtt is működő művelődési házat tekintve a felújítás után kissé többnek nőtt a rezsije, mint csökkent (44% vs. 35%). A rezszi nagyságát számos tényező befolyásolja: a növekedés irányába hathat a felújítás utáni gyakoribb használat, a funkciók bővülése (pl. a korábban nem ott működő könyvtár odakerülése), az alapterület növekedése, a több vagy többet fogyasztó (mert többet is tudó) technikai berendezés, például a klímaberendezés. Csökkentheti a rezsit a fűtés korszerűsítése, a szakaszolhatóság megteremtése, a hőszigetelés, a tető vagy a nyílászárók cseréje. *Változatlan alapterület és hőszigetelés vagy fűtéskorszerűsítés mellett a rezszi a művelődési házak 59%-ánál csökkent, s csak 26%-ánál nőtt. Mivel a felújítás során gyakran más funkciók is a művelődési házba kerültek, ezért a rezsiköltség alakulását igazából településszinten kellene számítani* (pl. hogy a különálló könyvtár és művelődési ház egy épületbe helyezésénél mekkora volt a két intézmény korábbi külön rezsije, s ehhez kellene viszonyítani a felújítás utáni, már közös rezsit).

4.7. A látogatottság alakulása

A felújításokkal kapcsolatban az egyik legfontosabb kérdés, hogy vajon megéri-e, tényleg több látogatót tud-e vonzani így a művelődési ház, vagy sem. Támponat erre vonatkozóan szerintünk csak az egyes projektek utánkövetéses vizsgálata adhatna, a helyiek bemondáson alapuló válaszai korántsem biztos, hogy megbízhatóak.

A látogatók száma a felújítás után a korábban is művelődési házként szolgáló épületek nagy többségében erősen (55%) vagy kissé nőtt (28%), 15%-ánál változatlan maradt, 2%-ánál pedig csökkent. Ha csak azokat az eseteket nézzük, ahol nem bővültek, cserélődtek a funkciók, akkor a látogatószám-növekedést eredményező felújítások aránya jóval kisebb: az erőteljes látogatószám emelkedéssel járók aránya 34%, a kisebbet mutatóké 31%, 29%-uknál nem történt változás, a csökkenést mutatóké pedig 6% volt (10. sz. grafikon).

Figyelemre méltó, hogy ahol volt funkcióváltozás (bővülés vagy csere), nagyobb volt a látogatószám-növekedés azokban az esetekben, amikor a felújítást szakmai elemzés előzte meg, mint amikor ez elmaradt (jóval többen használják: 86,0%, ill. 66,7%); tehát az átgondoltabb, szakmai szempontokon alapuló felújítás nagyobb eredménnyel jár, hatékonyabb.

A használat gyakoriságával kapcsolatban hasonló helyzetet tapasztalhattunk: az összes felújított művelődési ház 37%-át a felújítás előtthöz képest sokkal gyakrabban, 42%-át kissé gyakrabban látogatják, 21%-nál pedig a látogatási gyakoriság változatlan. A felújítás után változatlan funkciókkal működő művelődési házak közül kevesebb az olyan, amelyet sűrűbben keresnek fel (sokkal gyakrabban 17%, kissé gyakrabban 31%), mintegy felüket (51%) ugyanolyan gyakran keresik fel.

A művelődési házat felkeresők összetétele gyakran változott a felújítás hatására: a korábbi állapothoz képest háromnegyedüket (73%) többféle célcsoport látogatja, 26%-ukat ugyanígy, 1%-ukat pedig kevesebb. *Azok a körülmények javító, funkciójukat nem változtató művelődési házaknál ritkábban fordult elő újabb célcsoportok bevonása (46%), nagyobb arányban maradt változatlan a közönség összetétele (54%).*

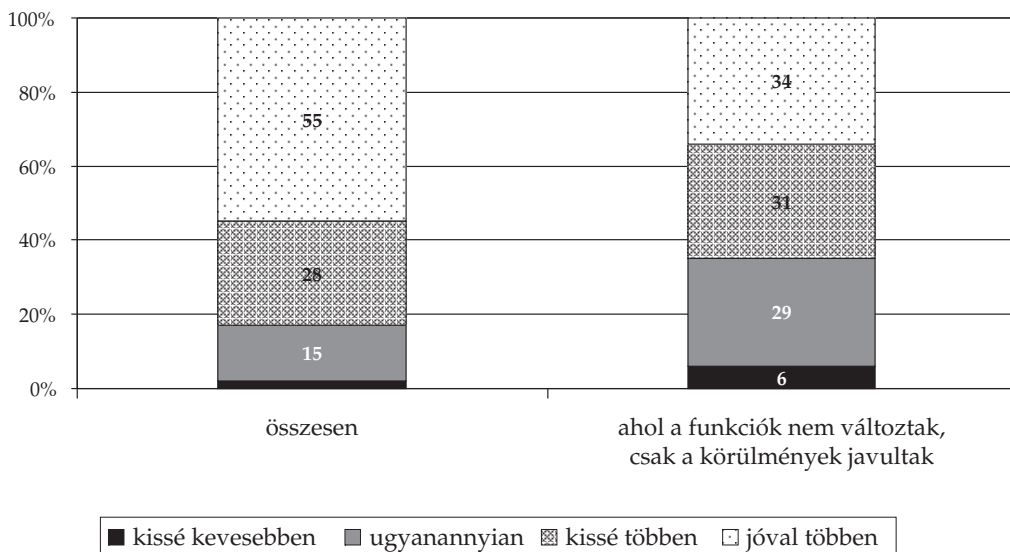
Az elérhető új szolgáltatások, funkciók nagyban befolyásolták, hogy milyen új célcsoportokat sikerült megszólítani. Bár azt, hogy az egyes funkciók milyen célcsoportokat vonzottak, közel sem mindig lehetett megállapítani, de több esetben legalábbis sejteni lehet. A felújítások eredményeképpen leginkább a fiatalokat és a gyerekeket, tanulókat, iskolásokat (21–21%) sikerült bevonni (2. sz. tábla). Az előbbieket ezen esetben valószínűleg az újonnan létrehozott

64 Talata-Dudás Katalin: A közművelődés helyzetének alakulása a 2005-ös/2008-as OKM statisztika tükrében, SZÍN 2009, 14/5, 17.

65 2007-ben az összes dologi kiadás 13,6%-át jelentette a közművelődési statisztika szerint.

10. sz. grafikon: Az épületet a korábnál kevesebben vagy többen használják? (%)

Bázis: az épület a felújítás előtt is művelődési házként működött



internet-hozzáférési lehetőségek és ifjúsági közösségi terek⁶⁶ játszottak közre, míg az utóbbiaknál a gyerekprogramok, szakkörök. A felújítás néhány helyen viszont éppen a fiatalok elmaradását eredményezte, különösen, ha csak a körülmények javultak, a funkciók pedig nem változtak. Ez arra vezethető vissza (s a szakmai napokon, konferenciákon tapasztalt reakciók alapján valószínűleg az itt kapott számoknál nagyobb mértékben), hogy a fenntartó a felújított művelődési házat félti a fiataloktól, s nem, vagy csak bizonyos feltételekkel (felügyelet, egyes tevékenységek, mint diszko tiltása) engedi be őket.⁶⁷ A nyugdíjasok és az aktív korú felnőttek számára is viszonylag nagy arányban bizonyult vonzóbbnak a műve-

lődési ház a felújítás után. Az aktív korúak számának emelkedése kedvezőnek mondható, hisz épp ez a korosztály, akit általában a legnehezebb megszólítani: a növekedés valószínűleg a civil szervezetek térnyerésével függ össze. Külön kiemelni a hátrányos helyzetűek csoportját: ha valamennyi alcsoportot (családosok-nagycsaládosok, cigány lakosság, mozgás- és hallássérültek) együtt vesszük figyelembe, akkor is csak a felújított művelődési házak 10%-nál sikerült őket a korábnál nagyobb számban megszólítani – kérdés persze, hogy mi jellemezte e szempontból a felújítás előtti helyzetet, mi volt a kiinduló állapot. A romákkal kapcsolatban felmerült az egyik kerekasztal-beszélgetésen, hogy „bár az adott uniós pályázatnál bevonásuk vállalt kötelezettség, nem igazán törekednek erre, mert tartanak attól, hogy ha tényleg bejönnek, a többi látogató maradna el”. Szintén a pályázati előírások és a valóság között feszülő ellentétre utal, hogy bár a felújítások 66%-nál történt akadálymentesítés, csak igen kis arányban sikerült a célcsoportot behozni. Külön megszólításuk nélkül a szolgáltatás fizikai elérhetőségének megteremtése valószínűleg önmagában kevés, a ráfordított összeg nem éri el célját. Kérdés természetesen az is, hogy egyáltalán milyen arányban vannak jelen az egyes településeken.

66 Az ifjúsági terek számának gyarapodásában az SzMM 2006-os „Települési és területi ifjúságpolitikai programok, ifjúsági szolgáltatások, ifjúsági munka támogatása”, valamint a NKÖM-GYISM 2003-as „A nemzeti köznevelési és könyvtári hálózatfejlesztés, valamint a gyermek és ifjúsági célú közösségi terek és a népművészeti alkotóházak támogatására” c. pályázata is szerepet játszhatott.

67 Az egyik kerekasztal-beszélgetésen résztvevő ifjúsági módszertani iroda képviselője szerint a fenntartó és a fiatalok közötti együttműködést megkönnyítheti, ha a fiatalokat bevonják a művelődési ház felújításába, mert tapasztalataik szerint akkor inkább magukénak érzik azt és jobban vigyáznak rá.

2. sz. tábla: Kiket sikerült bevonítani? Kik maradtak el?

Szociodemográfiai csoportok

Bázis: azok a művelődési házak, amelyek a felújítás előtt is működtek, N = 93

	Bevonzottak		Elmaradtak	
	összesen	csak a körülmények javultak	összesen	csak a körülmények javultak
Fiatalok	21	9	3	6
Gyerekek, tanulók, iskolások	21	9	0	0
Nyugdíjasok, idősebbek	16	14	2	3
Felnőttek	12	6	0	0
Nők, kismamák	7	3	0	0
A környező települések lakói	5	6	0	0
Családosok, nagycsaládosok	3	3	0	0
Cigány lakosság	3	0	0	0
Mozgássérültek, nagyothallók	3	0	0	0
Hátrányos helyzetűek általában	2	0	0	0
Mindenki, minden korosztály	2	3	0	0

Amikor a funkciók nem változtak, hanem csak a körülmények javultak, a látogatói kör általában kevésbé változott, a nyugdíjasoknál azonban majdnem ugyanakkora a növekedés – ők feltehetően kevésbé igényelnek új funkciókat.

Ha a különböző érdeklődési csoportokat nézzük⁶⁸, akkor az látszik, hogy a felújítás után *jóval több helyen jelentek meg a civilek* (29%). Ebben az is közrejátszhat, hogy nőtt azoknak a művelődési háznak a száma, ahol van kisterem (72%-ról 91%-ra). A civileken kívül *a tárgyi és előadó-művészeti alkotócsoportok, egyéni alkotók* jelentek meg nagyobb arányban (16%). A fenti tendenciák kedvezőek, az viszont nem, hogy *a felnőttképzésben résztvevők esetén alig tapasztalni növekedést* (2%). Mindez megerősíti a közművelődési statisztika azon adatait, hogy a művelődési házak működése a képzések, az ismeretterjesztés felől egyre inkább a közösségi és ezen belül a művészeti tevékenységek felé tolódik.

Néhány helyen csökkent a civil szervezetek, kisközösségek száma. Szintén elmaradtak néhol *a vásárosok, a bálás ruha vásárok*: a felújított művelődési házba már nem engedik be őket.

⁶⁸ A részletes táblázatot lásd az 5. sz. mellékletben (CD).

4.8. Elégedettség

4.8.1. Általános elégedettség

A kutatás során rákérdeztünk arra, hogy az egyes érintett célcsoportok (megrendelő, közművelődési szakember, civilek, lakosság) mennyire elégedettek az új, illetve felújított épülettel. Hangsúlyoznunk kell, hogy a civileknél számos esetben, a lakoságnál pedig szinte mindig „közvetített” véleményekről van szó; mivel a kutatás költségvetése az ő valamennyire is reprezentatív megkérdezésüket nem tette lehetővé, ezért csak arról van információnk, hogy az általunk megkérdezett közművelődési szakemberek és önkormányzati dolgozók szerint mit gondolnak. Éppen emiatt az elégedettség szintjével nem is foglalkozunk részletesen, inkább arra térünk ki, milyen okokra vezetnek vissza az elégedettséget/elégedetlenséget az egyes csoportoknál. Néhány általános, a tervezővel való elégedettségénél már részben felmerült tendenciát azonban érdemes megemlíteni. Mind a megrendelők, mind a közművelődési szakemberek esetében érzékelhető, hogy annál elégedettebbek, minél kisebb költségvetésből kellett gazdálkodni, illetve minél kisebb a település. További jellemző tendencia, hogy az új épületekről kialakí-

tott vélemények – bár átlagukban hasonlóak – jobban szóródnak, több a kedvezőtlen és a közepes osztályzat, de a nagyon jó is, mint a felújításoknál. Relatív a népművelők voltak a legelégedetlenebbek az eredménnyel (bár náluk is négyes feletti az átlag, iskolai osztályzattal kifejezve). Ez érthető is, hiszen ők azok, akik nap mint nap szembesülnek az épület esetleges hibáival.

A lakosság esetében az elégedettségnek három, hasonló súllyal jelentkező fő indoka volt: *szép lett az épület, beleillik a településképhez* (új: 38%, felújított: 27%), *bővült a választék, többféle funkciót lehet igénybe venni* (34%, ill. 46%), illetve *javultak a szolgáltatás körülményei* (55%, ill. 41%). A többi célcsoporthoz képest (legalábbis a neki tulajdonított népművelői és önkormányzati vélemények szerint) a lakosság tulajdonítja a legnagyobb fontosságot az épület megjelenésének.

A *civileknél* szabályos szükségleti piramist lehetett felrajzolni a kapott válaszok alapján: *alapkövetelmény, hogy helyet kapjanak az épületben* (41%, ill. 68%), de *az még jobb, ha olyat kapnak, amit csak ők használnak; optimális esetben pedig akkor használhatják, amikor akarják* (aminek feltétele a külön bejárat, illetve a leválasztás). Felmerült elvárásként az is, hogy használati tárgyaikat, eszközeiket legyen hol tárolni. Esetükben a fentiekben túl még a körülmények javulása adott nagyobb arányban okot az elégedettségre (47%, ill. 27%).

A *népművelők* elégedettsége leginkább a *körülmények színvonalának* (27%, ill. 29%) s a *szakmai munkakörülmények javulásának* (25%, ill. 14%) volt köszönhető, az esztétikum kisebb jelentőségű volt számukra. Fontos volt viszont az *épület, a terek funkcionalitása, a kiszolgáló helyiségek* (iroda, öltöző, raktár) megléte vagy hiánya, a *térkapcsolatok* megfelelő volta. Néhány esetben a szükségesnek ítélt, de elmaradt átalakítások, bővítések okoztak náluk elégedetlenséget.

A fenti csoportokhoz képest az *önkormányzati dolgozók, polgármesterek véleménye* meglehetősen szé-

les skálán mozgott. Az új épületeknél felmerül itt is az elégedettség okaként, hogy szép lett az épület, de esetükben olyan érzések is társulnak ehhez, miszerint gyarapodott a település és ebben az ő munkájuk is benne van. A felújított épületeknél nagyobb súllyal merült fel meglehetősen általános indokként, hogy a megrendelő azt kapta, amit akart, elérte a célját (itt ismét csak arra kell gondolnunk, hogy ez a hazai építőiparral szemben nem teljesen magától értetődő elvárás). Szintén az elvárások alacsony szintjére utaló érv az elégedettségre, hogy egyáltalán van művelődési ház, működik, ellátja a kívánt funkciókat. További indok volt a választék bővülése, a körülmények javulása, új elemként pedig felmerült a lakosság elégedettsége is. Elégedetlenségre a tervezéssel, kivitelezéssel kapcsolatos gondok adtak okot, illetve a gazdaságossággal kapcsolatos problémák (magas rezsi, kifűthetetlen ház, miből fogják fenntartani) – kérdéses, hogy ezekben az esetekben vajon mennyire volt átgondolt a tervezés, mennyire vették figyelembe a szakmai szempontokat. Felmerültek politikai szempontok is: volt olyan eset, ahol a polgármester azért volt elégedetlen az épülettel, mert szerinte azt az előző önkormányzati vezető kizárólag presztízs okokból emeltette, nem lett volna rá igazán szükség.

A helyi érintett felek mellett a kutatást végző szakemberek is kifejhették véleményüket az elkészült épületekkel kapcsolatban. Ítéletük túlnyomórészt pozitív volt (3. sz. tábla). Ahol negatív, ott vagy a kivitelezés alapvető hiányosságairól, vagy szakmai-településfejlesztési koncepció nélküli presztízsberuházásokról volt szó. Ezen túlmenően számos fontos problémát jeleztek a témával kapcsolatban. Az egyik ilyen, hogy közművelődési szakember híján a szépen felújított házat nemigen töltik meg tartalommal, így rendezvényház lesz belőle. További problémát jelent szerintük a fenntartó és a „mindennapi” használók igényeinek összeegyeztetése: előbbi egy reprezentatív teret szeretne, ahol bármikor megrendezhet egy megbeszélést, míg

3. sz. táblázat: Az interjú készítője hogyan ítélte meg az új épületet, illetve átépítést/felújítást? (%)

	Új épület N = 22	Felújított / revitalizált N = 123
Alapvetően pozitívan	73	81
Vannak benne követendő elemek, de vannak olyan problémák is, amiket jó lett volna elkerülni	27	16
Alapvetően negatívan	–	3

utóbbi egyszerűen használni szeretné az épületet. A fenntartó és a használók igényei azért is ütközhetnek, mert előbbi a felújítás után az állag megőrzésére, ennek érdekében a használat korlátozására törekedhet. Már máshol is felmerült kérdésként az, hogyan lehet a hátrányos helyzetű rétegeket (mozgássérültek, romák stb.) megszólítani, milyen módszereket érdemes e célra felhasználni.

4.8.2. Elégedettség egyes előre megadott szempontok esetén

Szinte mindegyik új, illetve felújított művelődési házra igaz, hogy jó, illetve a korábbinál jobb bemenni. A funkcionalitás szempontjából a felújított művelődési házak megítélése volt kissé kedvezőbb, míg esztétikai szempontból az új épületeké, főleg a külső és a környezet esetén (a felújítások jelentős része nem terjedt ki ezekre). A relatíve legrosszabb megítélést a felhasznált alapanyagok és a kivitelezés minősége kapták; ezekkel csak a vizsgált épületek mintegy felénél voltak teljesen elégedettek. (11. sz. grafikon)

4.8.3. Mit csinálnának másként, ha újrakezdehetnék az építkezést?

Az új, illetve a felújított művelődési házak mintegy harmadánál nyilatkoztak úgy az építetők és a

használók, hogy *mindennel elégedettek, illetve nem választottak semmit* – ami ebben az esetben valószínűleg szintén a teljes elégedettséget jelentette (4. sz. tábla). A kérdést a másik oldalról nézve, az épületek körülbelül kétharmadánál találtak valami kritizálivalót a válaszadók. *A valóságban a kép ennél valószínűleg még kedvezőtlenebb, hisz ahol nagyon rosszul sikerült az építkezés/felújítás, vagy a pénzfelhasználás körül volt hiba, ott nemigen fogadták kérdezőinket.*

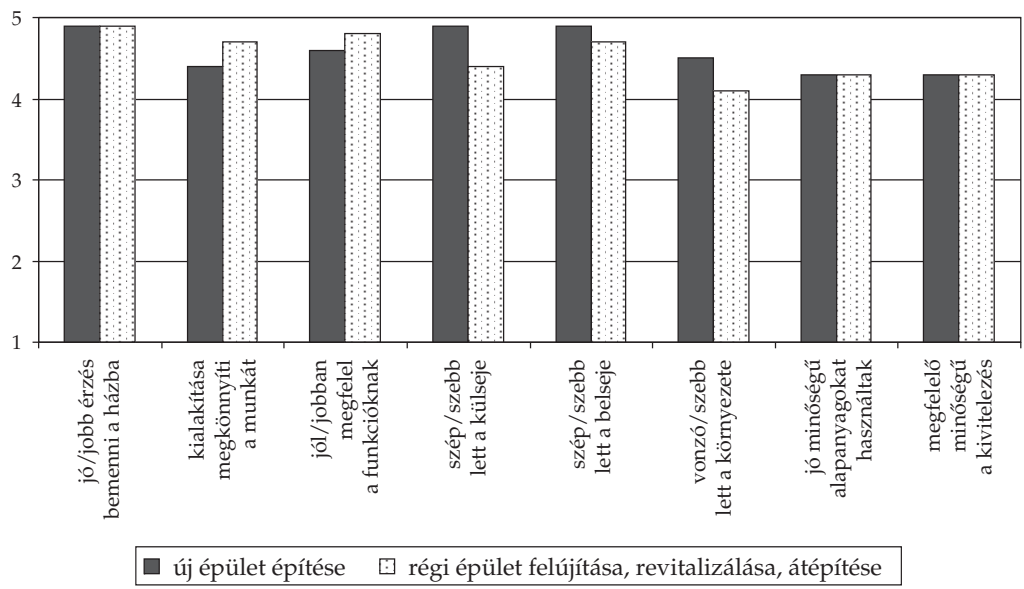
Az elégedetlenségre több esetben az adott okot, hogy elmaradt valaminek a felújítása, rendbetétele (pl. nyílászáró-csere, akadálymentesítés, fűtési korszerűsítés, hőszigetelés), legtöbbször pénzihiány miatt.

A legnagyobb konkrét hiányosságnak a kiszolgáló helyiségek (raktár, öltöző, vizesblokk, iroda, melegítőkonyha, ruhatár stb.) kimaradása, esetleg alacsony száma, kis alapterülete bizonyult. Raktárból minden negyedik új, s minden tizedik felújított épületnél többet szerettek volna. Úgy tűnik, a fő funkciók mellett a kiszolgáló helyiségekre kevesebb pénz és figyelem jut, márpedig ezek a hiányosságok jócskán megnehezítik az intézmény működését.

Az új épületek tizedében túl kevésnek bizonyult a kistermek száma, holott az intézménytípus múlt-

11. sz. grafikon: Elégedettség

(átlagok, 1 = egyáltalán nem elégedett, 5 = teljes mértékben elégedett)



ját ismerve (lásd a sokat kárhozott nagytermes szemléletet) ez egyáltalán nem számít ismeretlen problémának.

Néhány helyen az egész épületet, vagy a színháztermet/nagytermet, esetleg ezen belül a színpadot vagy a nézőteret tervezték volna utólag nagyobbra.

Az új épületek negyedénél, a felújítottak tizedénél fordultak elő nem funkcionális (pl. nem variálható, összenyitható, túl kicsi, túl nagy) helyiségek, kihasználhatatlan terek, közlekedők, rossz térkapcsolatok (pl. a WC nem a nagyteremhez került, nem a megfelelő, nagy tömeget vonzó vagy időseknek szóló funkciók kerültek a földszintre stb.).

Az egyéb tervezési hibák leggyakrabban a szellőzéssel, a hangszigeteléssel, az akusztikával és a fűtéssel voltak kapcsolatosak, de előfordult olyan alaphiba is, hogy nem a beázó tetővel kezdték a felújítást, s a már elkészült részek tönkrementek.

Ahogy korábban már utaltunk rá, több helyen jelentett problémát a felhasznált alapanyagok (pl. burkolatok) vagy a kivitelezés nem megfelelő minősége.

4.8.4. Mire büszkék, mi sikerült különösen jól?

A pozitívumok esetében kevésbé kaptunk konkrét válaszokat: úgy tűnik, a hiányosságokat könnyebb megfogalmazni.

Az új épületek harmadánál, a felújítottak ötödénél mindennel elégedettek voltak (5. sz. tábla). Az, hogy szép lett az épület, jó ránézni, bemenni, mindkét esetben szintén gyakori válasz volt. Leginkább a nagyterem esetén voltak büszkék, ha sikerült szépre, reprezentatívra kialakítani.

A szakmai munkát is kedvezően befolyásoló színvonal-emelkedést, a körülmények javulását inkább a felújításoknál említették (klimatizálás, a világítás és a fűtés, hőszigetelés korszerűsítése, szép burkolatok), ahogy a kiszolgáló helyiségek számának növekedését, színvonaluk javulását is (főleg a WC, zuhanyzó, öltöző esetén) – itt nyilván a korábbi leromlott állapothoz képest sikerült jelentős előrelépést tenni.

A funkciók bővülését, új funkciók bekerülését, illetve általában az épület vagy egyes tereinek többfunkciós

4. sz. tábla: Volt-e olyan dolog, amit biztosan másként csinálnának, ha újrakezdhetnék az építkezést? (%)

	Új épület építése N = 22	Régi épület felújítása, revitalizálása, átépítése N = 123
Valami felújítása elmaradt, többet szerettek volna	9	23
Több/nagyobb alapterületű kiszolgáló helyiség (raktár, öltöző, vizesblokk, iroda)	31	20
Túl kevés kisterem	9	2
Nagyobb alapterület (színpad, nézőtér, nagyterem stb.)	9	6
Nem funkcionális terek (rossz térkapcsolatok, kihasználhatatlan terek, közlekedők)	27	11
Egyéb tervezési hibák	23	11
Jobb minőségű anyagokat használnának, más kivitelezőt választanának	5	11
Az épület adottságai ezt tették lehetővé, sok volt a megkötés, mert műemlék épület	–	3
Nem esztétikus, nem olyan szép, mint a tervek alapján várták	–	2
A pályázattal kapcsolatos problémák (kifizetések csúszása, adminisztráció késése, több pályázatot kellett összehangolni stb.)	–	3
Egyéb	18	20
Minden jól sikerült, nem volt ilyen	18	28
Nincs válasz	14	10

5. sz. tábla: Volt-e olyan dolog, amiről úgy érzik, hogy nagyon jól sikerült, jól használható? (%)

	Új épület építése N = 22	Régi épület felújítása, revitalizálása, átépítése N = 123
Minden jól sikerült, minden tetszik	32	20
Szép, esztétikus lett	23	28
A színvonal, a körülmények javultak/jók	14	33
Kiszolgáló helyiségből több lett, emelkedett a színvonaluk	9	16
Egyes kulturális/közösségi terek említése (szebbek, funkcionálisabbak lettek)	5	25
Nagyterem, színházterem említése	–	13
Előtér említése	5	6
Együtt: funkciók bővülése	41	24
Egyes terek több célra használhatók, variálhatók lettek	18	13
Több funkcióra alkalmas, többfunkciós lett az épület	27	5
Új funkciók kerültek bele/érhetőek el	–	9
Jobban megfelel a funkcióinak, funkcionális lett	32	11
Az épület környezete szebb, funkcionálisabb lett	18	7
Tágas lett, jó a méret	9	2
Egyéb	4	10
Nincs válasz	–	4

voltát (pl. egybenyithatóság, variálhatóság) inkább az új épületeknél említették, de a felújításoknál is gyakran előfordult ez a szempont. Bár az a kijelentés, hogy az épület jól használható lett, többször is előfordult, csak néhány esetben tudhattuk meg, hogy ez alatt mit is értenek (pl. a terek megfelelő elrendezését).

Az épület környezetének, udvarának, kertjének rendbetele (fedett kert, zöldterasz), a különböző szabadtéri funkciók (pl. szabadtéri színpad) kialakítása is nagyban növelte az épület szakmai használhatóságát.

4.9. Örök felújítás?

A vizsgálat eredményei – és saját hétköznapi tapasztalataink is – azt mutatják, hogy egy épületet, amíg használják, legfeljebb egy limitált időtartamra lehet késznek tekinteni, előbb-utóbb (újabb) felújításra, átalakításra lesz szükség.

Az új épületekről az alacsony elemszám miatt nem sokat tudunk mondani: a kutatás előtt 7–10 évvel elkészülteknél a természetes elhasználódás miatt volna szükség felújításra (pl. tisztasági festésre).

Egy pár éve épített művelődési ház viszont komoly átépítésre szorul, mivel használat közben olyan hibákra derült fény, amelyek ezt szükségessé teszik (a termék nem funkcionális elrendezése, raktár-, öltöző-, hangosító- és irodahelyiség hiánya, túl kicsi közösségi termék, hangszigetelés hiánya), egy másik esetén pedig az elmaradt akadálymentesítést szeretnék pótolni. Voltak olyan esetek is, ahol az új épület mellé (bővítés céljából) megvett épületet, területet kellene átalakítani, felújítani.

A felújítástól számított öt éven belül újabb renoválásra a művelődési házak harmadánál (30%) lenne szükség. Ezen belül a leggyakoribb indok az volt, hogy az előző felújítás nem terjedt ki mindenre, pénzhány miatt elmaradt egyes részek felújítása (71%). Itt is előfordult, hogy az előző felújítás kivitelezési vagy konstrukciós hibái miatt kell újra hozzányúlni az épülethez (12%). Pár esetben említették (főleg a régebbi felújításoknál) okként a természetes elhasználódást, s egy esetben egy csábító pályázati lehetőség (AGÓRA program) elnyerése miatt fogják átépíteni a már elkészült épületet.

5. Javaslatok

Mivel mindenhol a helyi viszonyokhoz, igényekhez igazodó megoldásokat kell kialakítani, ezért konkrét recept helyett inkább az elveket érdemes meghatározni. A legfontosabb, hogy a megrendelőnek következetes, társadalmi konszenzuson alapuló fejlesztési koncepcióval kell rendelkeznie a település egészére, ezen belül pedig a kultúra szerepére nézvést. Ismernie kell(ene) a potenciális felhasználók igényeit, s a tervezett funkciók ellátásához szükséges szakmai követelményeket. E téren elviekben a közművelődési szakemberek lehetnek segítségére. Felmerül azonban a kérdés, hogy lesz-e a felújított vagy új művelődési házban egyáltalán szakember, s ha igen, mennyire veszik figyelembe véleményét. További fontos probléma, hogy a szakma mennyire van felkészülve erre a feladatra. Éppen emiatt az MMIKL szeretné elérni, hogy állami pénzek felhasználása esetén a pályázónak kötelező legyen egy nagy tapasztaltú közművelődési szakemberekből álló bizottsággal véleményeztetnie a terveket. Itt nem hatósági jogkörre gondolunk, de bízunk abban, hogy a megrendelők (leginkább az önkormányzatok) is abban érdekeltek, hogy a használók elégedettek legyenek, s a művelődési ház minél hatékonyabban tudjon működni. A szakmai önképzés megkönnyítésére érdemes lenne akár az MMIKL honlapján, akár az ERIKANET-en egy külön webes felületet kialakítani, ahova felkerülhetne a téma bőséges – és az MMIKL szakkönyvtárában nagyrészt megtalálható – digitalizált szakirodalma. Hasonló megoldásra a Könyvtári Intézet honlapjánál⁶⁹ már van példa, amelyet egyébként is tanulmányozásra javasunk. Az oldal a könyvtárépítési útmutató, az építészeti jogszabályok és szabványok mellett tar-

69 <http://www.ki.oszk.hu/107/news.php>

talmaz egy olyan felületet is, ahová az elkészült új könyvtárak adatait lehet feltölteni. Egy hasonló megoldás a művelődési házak esetén is működhetne: megkönnyítené a tervező kiválasztását, segítené a tapasztalatok megosztásában. Végül, de nem utolsósorban szeretnénk felhívni a figyelmet egy Hajdú-Bihar megyében elindult, Angyal László által kezdeményezett szakmai önképzési formára: azokra az újonnan épült, illetve felújított házakat felkereső „tanulmányutakra”, ahol a résztvevők megbeszélhetik az adott épület hibáit és erőnyeit.

A szakma önképzésének segítésén túl szükség lehet a pályázati rendszer átalakítására is. Alapvető problémát jelent ugyanis, hogy túl kevés az idő a lakosság, a szakemberek bevonására. Ahhoz, hogy a közösségi tervezés élő gyakorlattá válhasson – s ne csak egy kipipálható tétel legyen –, a pályázatoknál kalkulálni kell ennek idő- és pénzigényével, s törekedni kell módszereinek ismertté tételére. A közbeszerzés jelenlegi szabályozását számos kritika érte amiatt, hogy lassú és drága. Minősítési rendszere hátrányos helyzetbe hozza a helyi iparosokat, akik sok esetben lokálpatriotizmusuktól – és jól felfogott érdeküktől – vezérelve saját településükön alacsonyabb áron jobb minőségű munkát végeznének, mint a nem helyi vállalkozók. Nagyobb átalakítási munkák esetén az előzetes állapotfelmérést feltételként kellene szabni a pályázatoknál, anyagi fedezetének biztosításával. Mivel a kapott eredmények alapján a működés, a fenntartóhatóság sok esetben gondot jelenthet, szükség lenne az energiatakarékos megoldások ösztönzésére, a lakóházaknál bevezetett úgynevezett panelprogram mintájára. A legfontosabb azonban, hogy a felújított művelődési házakban legyen szakember, az ő foglalkoztatásukat kellene mindenképp előtérbe hozni.