

DÉRY ATTILA – NAGY CSABA

A BUDAI VIGADÓ ÉPÜLETÉNEK FELÚJÍTÁSA 2006-2007.

Déry Attila építész és művészettörténész: Tisztelt Hölgyeim és Uraim!

Szó esett már az épület tervezőjéről. De ejtsünk pár szót az épület építőjéről is!

Az épületet eredetileg Hauszmann Sándor építőmester kivitelezte, aki a maga korában az egyik legnagyobb forgalmú kivitelező - vállalkozó volt. Sok nagy munkája ismeretes. Egyet feltétlenül érdemes itt is megemlíteni, az egykori Kúriát, a mai Néprajzi Múzeumot a Kossuth Lajos téren. Az épület vasszerkezetét a Schlick Vasöntőde és Gépgyár szállította. E cég korának egyik legjelentősebb, építőipari termékekkel is foglalkozó gépgyára volt. Az épület díszítő szobrai annak idején Mátrai Lajos alkotta, aki a millennium idején ismert és keresett díszítő szobrász volt. Talán leghíresebb vagy legismertebb művei – már amennyire díszítő szobrásznak ismert művéről lehet beszélni – a Parlamentben II. Géza, II. László és III. Ferdinánd szobrai. Mellette az épület egyéb díszzeit egy, a maga korában ugyancsak foglalkoztatott, kifejezetten épületdíszítésre szakosodott szobrász, Vögerl Alajos alkotta, Schrödl Emillel együtt. Az utóbbi név ma már keveset mond. Beltagja volt a Macseko és Schrödl cégnek. E cégnév második fele az 1930-as évek végéig ismert volt a magyar építészetben, nem a tulajdonos neve, hanem egy építési anyag miatt, amelyet ők találtak ki. A macseko főleg beltéri épületdíszítésre használt Sorel-cementes anyag volt. Úgy tudjuk, hogy Schrödl Emil főleg belső, Vögerl Alajos a külső díszeket készítette az épületen.

A nagyterem a két végfalán eredetileg egy-egy nagy falfestmény is látható volt; Erik Pauli bécsi művész alkotott allegorikus képeket az évszakokról. E két képet már a második világháború előtt sem lehetett eredeti formájában látni. Valószínűleg nem bírták az idő és a városi levegő viszontagságait. Tönkrementek és sajnos jó minőségű fotó sem áll rendelkezésünkre róluk.

Ami az épület helyreállítását illeti, látszólag egyszerű feladatunk volt. Egyfelől állt az épület, és megvolt az épület homlokzata – bár eredeti állapotának híján –, másfelől rendelkezésünkre álltak az eredeti tervek. Valójában a gond azzal kezdődött, hogy volt egy első tervváltozat; a tervezők pályaterve. Ezt követte egy újabb, mondhatni a kiviteli, tehát egy B változat, ami a pályatervhez képest kismértékben módosult. Nem a koncepció változott; az épület elrendezése, a középrizalittal, a körbe zárt udvarral, az előlépcső, az előcsarnok, a díslépcső együttesével megmaradt, illetve minimális mértékben módosult csupán. Változtak azonban a homlokzat egyes részletei, elsősorban az eredeti pályaterv fekvő ovális alakú ablaksora. A B változat, vagyis a kiviteli terv állófélgélgány-alakú ablakokat mutatott. Valószínűleg az építető nyomására egyszerűsített a tervező. Viszont tervezés közben valahogyan mégis csak sikerülhetett rábeszélni az építetőket az ovális ablakra, mert készült egy ovális ablakos újabb alternatíva is; e megoldás tehát megmaradt „fejben” és megvolt a tervezői szándékban is.

A későbbiek folyamán az épületen további változtatások is történtek, elsősorban a második világháború után. Átalakították a belsőket, közbenső fűdémeket húztak be a földszint felett, egyszerűsítették állították helyre a homlokzatot. A külső válto-

zások leglényesebbje az volt, hogy az ovális ablakokat befalazták. Mikor kibontották, akkor jöttünk rá, hogy ezek körablakok, tehát kompromisszum született az állófélgélgány és az ovális megoldás között. Ilyen és hasonló problémákkal kellett találokoznunk... Mi minden esetben igyekeztünk a meglévő adottságot, tehát a megvalósult épületet, és annak a formáit és részleteit figyelembe venni, illetve visszaállítani, valamint olyan esetekben, amikor ez problematikus volt, megkeresni az eredeti tervezői szándékot, és azt híven tolmácsolni, amennyiben ezt a lehetőségeink megengedték. Így tehát természetes volt, hogy a kibontott körablakokat nem módosítottuk, hanem mint elkészült végleges változatot tartottuk meg.

Komoly kérdés volt a szobrok sorsa is... A szobrok 1945-ben elpusztultak. De mivel a terveken kezdettől fogva láthatók voltak, látszott a tervezői szándék is, és ez nem is változott a különböző tervváltozatokon. Láthatók voltak a szobrok az elkészült épület fotóin is. A terveken a szobor-rajzok vázlatosak voltak. A fotók sem bizonyultak eléggé részletesnek, ami érthető, hiszen első szándékkal senki nem fotózta az épület szobrai, hanem az épület fotóin szerepeltek a szobrok is – amelyek nagyítással nem váltak feltétlenül részletgazdagabbá. Azt persze tudtuk, hogy a szobrok mit ábrázolnak, milyen alakúak, milyen körvonalúak, milyen folthatásúak voltak. Ezek ismeretében – vagyis az eredeti tervezői szándékot megértve – igyekeztünk a szobrokat a lehető leghívtebben helyreállítani.

Probléma volt ebben az esetben a szobrok anyaga. Itt, az épület homlokzatán a felső szobrok eredetileg spiáterből készültek; ez egy ma már nem használatos, és nem is kedvelt öntvény. A maga korában ebből az olcsó, könnyű és nagyon sima felületű anyagból szobrokat és egyéb épületdíszeket készítettek, mert öntisztuló felületet adott és ráadásul könnyű volt. Ezzel szemben a spiáter-öntvények vigasztalan szürke színűek lettek, vagyis már újkorukban is olyan csúfak, mint amilyenné egy középület a nagyon szennyezett városi levegőben 25 év alatt válik. Ez a vigasztalan szürkeség önmagában sem volt vonzó, de emellett gondot jelentett az ön tartalmú anyagok szeszélyes tönkremenetele. Létezik ugyanis egy ónpestisnek nevezett jelenség, amely valójában egy ismeretlen okú, gyors, oxidációs folyamat, amely az ón tárgyakat kiállító múzeumokat éppen úgy kétségbe ejti, mint az építőket. Mindez együtt azt jelentette, hogy itt részben kivitelezési, részben esztétikai, részben gyakorlati szempontok miatt más anyagot kellett keresni. Felmerült a hasonló, de világosabb színű alumíniumszobor készítése; ezt azonban az alumínium karakteres világosszürke, kicsit ezüstszürkés jellege, nem igazán szép öregedése, valamint magas áragátolta meg. A bronz a magas ár és az eredeti tervezői szándéktól kissé idegen karakter miatt sem jöhetett számításba. Kézenfekvő volt tehát, hogy ide mészke szobrok kerüljenek. A kor építészeti gyakorlatában a mészke a legtermészetesebb szoboranyag. Olyankor építettek helyette spiáter szobrot, amikor a költségvetés nem engedte meg a drágább mészke használatát. Ez eléggé köztudott is volt. Voltak olyan esetek, ahol a korai mészke elemeket később spiáterre, a korai spiáter elemeket később mészkekre cserélték. Tehát úgy gondoltuk, hogy nem idegen az épülettől, ha az egész épület tömegével és tömbjével ösz-

A BUDAI VIGADÓ 107 ÉVE A KULTÚRA SZOLGÁLATÁBAN

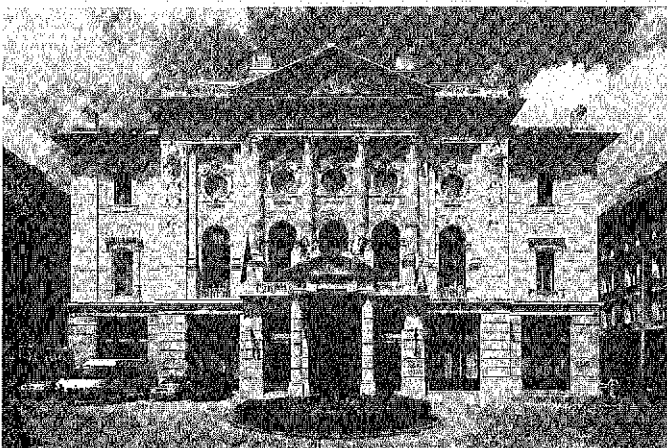
szehangolt, világos mészkő elemeket raknánk rá. Ezek szükségképpen tömör elemek lettek volna, súlyuk az épület világháború és a szocialista építőipar rongálta szerkezetét túlságosan megterhelte volna. Kritikus volt az időjárásnak kitett helyre kerülő mészkő élettartama is. Végül a mészkőhöz látszatra nagyon hasonló, de olyan mesterséges anyagot választottunk, ami a természetes kőörleményhez adagolt, térhálósított gyantaszerű anyaggal készül. Ez mészkőhatást kelt, ám tömörebb, hosszabb élettartamú, részlegesen öntisztuló, ráadásul belül üreges – tehát a mellvédszerkezeteket kevésbé terhelő – elemek alakíthatók ki belőle. Minimális egyszerűsítések vannak a felső szobrokon, ahol figyelembe vettük a szobrok eredeti témáját, formáját, folthatását, viszont arra ügyeltünk, hogy a szobrok öntisztulók maradjanak, cső- és hótartó zugok nélkül.

Gondot jelentett még a portikusz. Az eredeti portikusz poroszüveg boltozattal – azaz acélgerendák közötti kis magasságú téglaboltozattal – készült. Ez a megoldás korunk építőipari eszköztárában nem szerepel. Mivel nem akartuk drágán és rossz minőségben elkészíttetni egy egykori szerkezetet, inkább sík monolit vasbeton födémet alkalmaztunk. E megoldás korrekt és megbízhatóan működő vízvezetés kialakítását tette lehetővé a teraszról.

Nagy Csaba építész



Az átalakítás előtti homlokzat



Az átalakítás után

Probléma volt még az épület portikusza fölött a két kandeláber. Az eredeti kandeláberek gázvilágításosak voltak, kellemes, tompa, kissé sárgás fényt adtak. Ezt néhány év után az üzemeltetők felcserélték az akkoriban szokásos elegánsabb és rezgő acéllék fényt adó ívfényre. Az ívfény nagyobb fényerőt biztosított, viszont az ilyen cserék a kandeláberek átépítését tették szükségessé. Golyvaként jelentkezett az eredeti szerkezeten az ívfény mechanikus szabályozó szerkezete. Néhány év után ez az ívfénydoboz is lekerült róla, és újabb módosítás után konvencionális, villanykörtés lámpás világítást építettek rá, ami világos sárgás fényt biztosított. Mi úgy gondoltuk, hogy az elpusztult kandeláberek helyébe azok hangulatát és körvonalát idéző, új kandelábereket építünk. Ebben az esetben nem akartunk dönteni, hogy melyik korábbi forma az, amelyik hiteles lenne, hiszen egyik sem volt sokáig az épületen. Ez az új kandeláber mind a három előző kandeláberformára utal, és egy, talán szükségtelenül és nem igazán hitelesen eklektizáló szerkezethez képest korunk építészeti elemeként tiszteleg a múlt előtt az épületen.

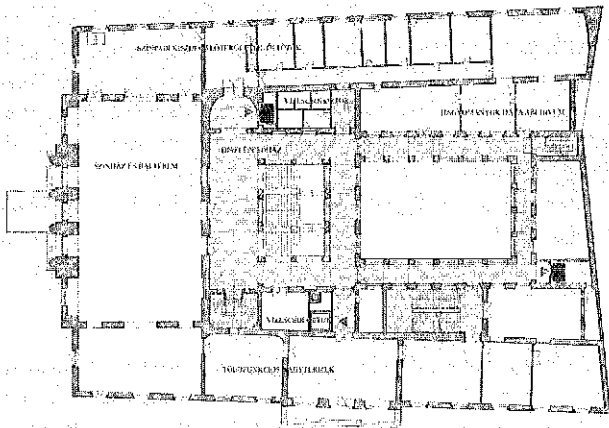
Köszönöm a figyelmet és átadom a szót a kollégámnak. (Taps.)

Déry Attila előadása után megpróbálom röviden a jövőképet is fölvezetni. A homlokzattervezési megbízás ellenére foglalkozni kellett az épület teljes belső rekonstrukciójával, legalább koncepcionális szinten. A Corvin térre néző homlokzatot önmagában nem lehetett úgy visszaalakítani az eredeti állapotába, hogy ahol régen egy nagy belmagasságú kávézó volt egybefüggő terekkel, ott jelenleg a portálnak futó osztófödém és kis irodatermek vannak. Végig kellett gondolnunk a teljes rekonstrukció utáni funkciókat, és figyelembe kellett venni, hogy jelenleg csak kismértékű belső átrendezések lehetségesek. A funkcionális kérdéseken túl természetesen meg kellett felelni az olyan új igényeknek, és előírásoknak, melyek az építés korában még nem léteztek. Ilyen például az akadálymentesítés, a lift-használat stb. Az épülettervezés során szokatlan, hogy először az épület homlokzatát kell helyreállítani nyílászáró cserékkel, szobrokkal együtt, és utána változtatjuk meg az ablakok, portálok mögött az épület belső elrendezését, bontjuk el az ablaknak futó falakat, födémeteket.

Az épület belső fejlesztésének, a funkcionális igények kielégítéséből adódó területnövelésnek az egyik lehetősége a belső udvar lefedése. Jelentős középületek nyitott belső udvarainak üvegtetővel történő lefedésére mutatok be néhány megvalósult példát. Európa nagyvárosaiban, például a Louvre, a British Múzeum vagy a Reichstag esetében, az ittenilhez hasonló kérdések jöttek elő, és az építetők mindig olyan építészeti megoldást választottak, ahol nem egy, a soha nem volt régihez hasonló, hanem egy attól eltérő, jellegzetes megoldás készült. Ezek az üvegszerkezetek azóta a városok jelképévé váltak, kiállva az idő próbáját. Mi egy hasonló megoldásban gondolkoztunk. Az épület felújításánál az volt a filozófiánk, hogy a megmaradó és az eredeti állapotnak mind használatban, mind formailag megfelelő épületelemeket megpróbáltuk teljes korhűséggel és alázattal újraépíteni, nem változtatva rajtuk. Az új elemeket pedig a mai kor igényeinek és megoldásainak megfelelően javasoljuk megvalósítani.

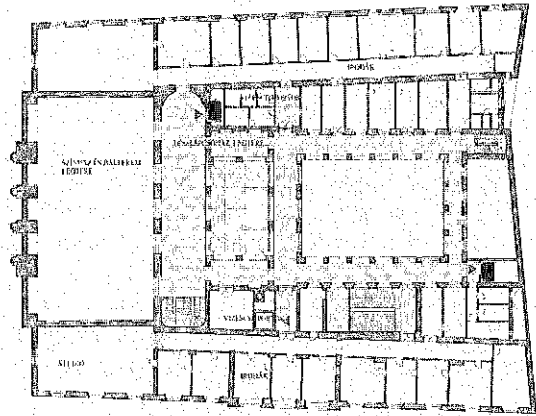
A BUDAI VIGADÓ 107 ÉVE A KULTÚRA SZOLGÁLATÁBAN

A javasolt fejlesztési irányokat az alaprajzi vázlatokon mutatjuk be. Az előcsarnok, illetve a kávézó kapcsán már érintett földszinten kívül, a legfontosabb terület az első emeleti díszterem, amelyben az előadást tartjuk. Minden itt ülő érzi, hogy a korábban egységes díszterembe került emelt nézőtér, a színpad, az egyéb színháztechnikai kellékek miatt ez a tér már nem élvezhető mint díszterem. További problémát jelent, hogy a színpadi funkciók sincsenek jól megoldva. A Hagyományok Házával illetve a színpadtechnológus tervezőkkel olyan többfunkciós elképzeléseken gondolkoztunk, amikor a tér is visszaalakítható díszteremmé, ugyanakkor a színpadi előadásoknak a jelenleginél jobb keretként szolgál.



BUDAI VIGADÓ FEJLESZÉSI KONCEPCIÓ
TERVEZETT ÁLLAPOT - 1. EMELET

A további szinteken az elsődleges cél az volt, hogy a jelenleg felaprózott kis irodaterületek helyett, ahol lehet, és a funkció is megkívánja, elbontsuk a válaszfalakat és az álmennyezeteket, hogy vissza tudjuk alakítani az eredeti állapot szerinti nagy belmagasságú termeket.



BUDAI VIGADÓ FEJLESZÉSI KONCEPCIÓ
TERVEZETT ÁLLAPOT - 2. EMELET

A területbővítés egyik lehetséges helyszíne a tetőtér. A beépítését a meglévő kontúrion belüli területeken képzeltük el, de még ehhez is szükség van a rendezési terv módosítására. A fenti nagy belső átrendezés első lépcsőfoka az előcsarnokban elhelyezett szoborszerű, információs pult és terminál. Az épülettől jól különíthető mai forma a fenti koncepciót megjelenítendő.

A homlokzat-felújítás tervezői számára nagy élményt jelentett, hogy az épület előtt sétálók spontán megnyilatkozásaiból érezhető volt az öröm, hogy a régi szürke épület helyett egy ragyogó, díszes palota jött létre a Corvin téren.

A nagyon jó színvonalú homlokzat-felújításért elsősorban Perjés Tamásnak kell köszönetet mondani, aki szakmai tudásával, a kivitelezés ellenőrzésével, levezénylésével oroszánrészt vállalt abban, hogy az épület hosszú ideig ilyen állapotban maradjon.

Köszönöm a figyelmet. (Taps.)



Az újonnan készült szobrok

Földiák András: Nemcsak az előadást köszönjük szépen, hanem természetesen a munkát is. Az itt előadást tartóknak és Perjés Tamásnak, mindazoknak, akik még rajtuk kívül is közreműködtek abban a nagy munkában, ami az elmúlt jó másfél évben zajlott.¹

¹ A konferencia második részének előadásai csak részben hangzottak el, illetve elmaradtak, ezeket a továbbiakban teljes terjedelmükben

közzöljük. A Magyar Művelődési Intézet történetének fő vonalai – Földiák András előadása – helyett, melyre a konferencia során idő hiányában nem került sor – a Szín 1/2-es (1996.) számából ajánljuk olvasóink figyelmébe Földiák András A Magyar Művelődési Intézet ötven évének öt korszakáról c. összeállítását (2-7. oldal).