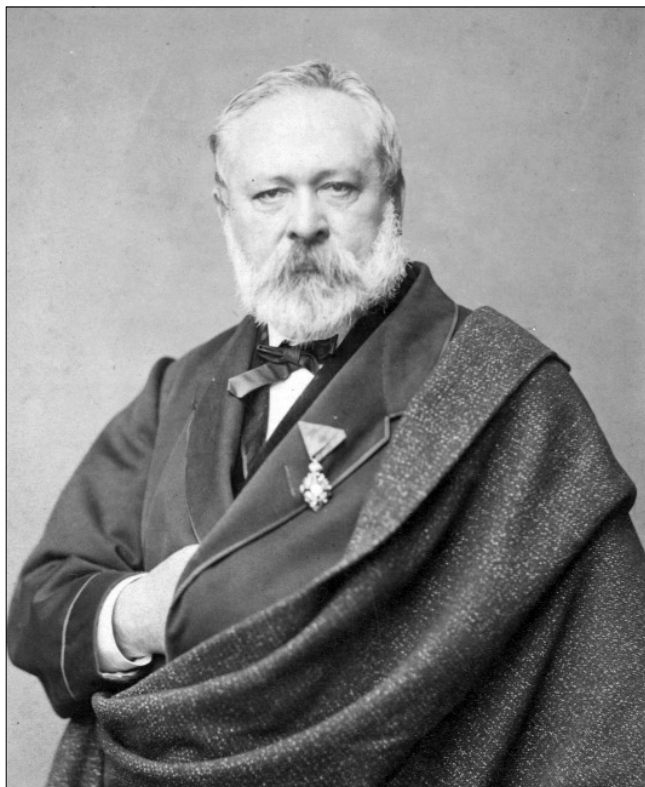


Id. Storno Ferenc festő, építész, restaurátor horvát kapcsolatai

Id. Storno Ferenc (Kismarton, 1821. – Sopron, 1907.) a magyarországi historizmus egyik jellegzetes alakja volt. Rendkívüli szorgalma és fontos baráti kapcsolatainak köszönhetően műkedvelő kéményseprőből a történelmi Magyarország területén korának egyik legsokoldalúbb és egyben legfoglalkoztatottabb autodidakta művészévé vált.



1821-ben Kismartonban született és édesapja szülővárosában, a bajorországi *Landshutban* nevelkedett. Ifjú korában a müncheni képzőművészeti akadémiára készült, de apja halála miatt családi körülményei is megváltoztak. Így mostohaapja nyomására elhagyta az otthoni műhelyt és az akadémia helyett vándorló kéményseprőnek állt. Bejárta Bajorországot, közben folyamatosan teltek vázlatkönyvei aprólékosan megrajzolt életképekkel, akvarellel megfestett tájképekkel és a kéményseprés mellett egyre több festői megbízást is kapott.

Rajztudását, az anatómiai és stílustanulmányok, az építészeti alaktan alapjait a landshuti iparos iskola rajzképzése mellett magánórákon és önképzéssel sajátította el. Fellapozva korai vázlatkönyveit

végigkövethetjük az ismeretszerzés és a rajztanulás folyamatát. Storno témától és művészeti stílustól függetlenül lemásolt és lerajzolt mindent, amit csak érdekesnek talált.

1845-ben visszatért szülővárosába, *Kismartonba*, ahol édesanyja rokonai után kutatott, de nem járt sikerrel. Ezután egy szerencsés véletlennek köszönhető, hogy épp *Sopronba* vetette a sors. Visszaemlékezésében így ír erről: „Úgy határoztam, hogy *Pozsonyon át Pestre, majd vissza Bécsbe és Bajorországba utazom. De másként kellett történnjen. Egy horvát nő, akitől a Pozsony felé vivő utat tudakoltam, nem azt mutatta meg, és így Pozsony helyett Sopronba vezetett utam, hogy aztán végképp itt is maradjak...„*

Önéletrajz, 1868. (Askercz Éva fordítása)

Sopronba érkezése után munkába állt egy kéményseprő mesternél. Közben *Steinacker Károly* helyi rajztanártól vett órákat, aki kezdetben némi fenntartással fogadta a szorgalmas kéményseprő művészi ambícióit, de rajzai láttán felismerte tehetségét, pártfogásába vette, rajzolni, másolni tanította.

Kéményseprő mestere halála után, 1848-ban feleségül vette annak özvegyét és végleg letelepedett Sopronban.

Mi is a historizmus?

A historizmus, mint művészettörténeti korszak elnevezés a XIX. században, a klasszicizmus és a szecesszió közötti időszakban uralkodó retrospektív stílusirányzatok – neoromantika, neogótika, neoreneszánsz, neobarokk, neorokokó – összefoglaló elnevezése. A historizmus szellemében alkotó művészek a tudatosan felfedezett történeti múlt formakincsét alkotásaik révén új művészeti kontextusba helyezték. Különböző műalkotásokhoz, kézműves feladatokhoz megfelelő történeti stílust rendeltek. Szakrális épületek tervezése és berendezése esetén elsősorban a középkort idézték fel, a lakóházaknál és középületeknél szabadabban alkalmazták a „neostílusokat”.

Id. Storno Ferenc az építészeti stílusokról szerzett ismereteit a középkori műemlékekről készített vázlatrajzok és a részletes épületfelmérések során szerzett tapasztalatai mellett, népszerű szakkönyvek, illetve mintalap-gyűjtemények segítségével egészítette ki. Akadémiai képzés helyett a gótizálás alapvető „tankönyvét”, *Friedrich Hoffstadt: Gothisches A-B-*

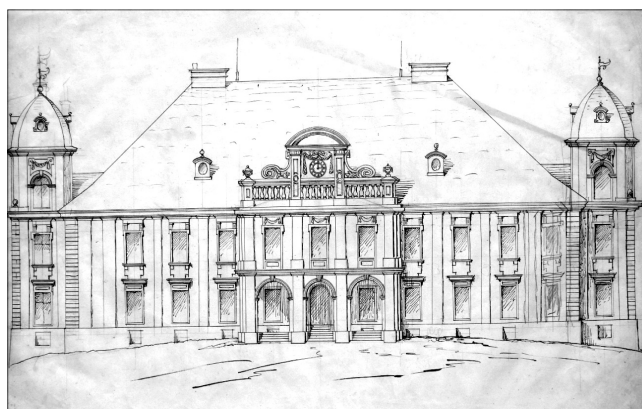
Írta: Grászli Bernadett és Kiss Melinda, a fotókat készítette: Bolodár Zoltán.

A tervrajzok, vázlatkönyvlapok, archív fotók, akvarellek a Győr-Moson-Sopron Megyei Múzeumok Igazgatósága, Soproni Múzeum tulajdonát képezi. Megjelent Budapesten, a *Croatica* kiadónál, 2009-ben.

C-Buch (Gótikus A-B-C-könyv) című művét forgatta. A historizmus időszakában a történelmi korszakok formajegyei az iparművészetben, a reprezentatív egyházi és főúri megrendelések mellett a mindennapi élet területén is jelen voltak. A jó ízlés pallérozását hirdető időszaki kiadványok számos ötletet javasoltak arra, hogy a legkülönbözőbb történelmi stílusok köntösébe öltöztetve, „ízléses”, olykor bizarr formavilágú használati tárgyak tervezését elősegítsék. Az igazán műértő megrendelő, akár neoreneszánsz étkészlettel is teríthetett vagy gótizáló kannából locsolhatta virágait.

Id. Storno Ferenc főúri megbízói közül a legsokrétűbb tervezési feladatokat 1862 és 1871 között a *Pejacsevich családtól* kapta. A különböző megrendelésekről, elvégzett munkákról vázlatkönyvei, tervrajzai, levelezései és a költségelszámolások tanúskodnak. Storno 1862-ben utazott először a család szlavóniai birtokára, *Nasicébe*. Ekkor Pejacsevich Julián gróf társaságában felkereste a Nasicé környéki hegyekben a *rusicai vár* romjait és az *orahovicai* ortodox kolostort. A helyszínen vázlatkönyvébe az épületekről néhány rajzot készített. Még ebben az évben Pejacsevich László gróf felkérte Stornót, hogy készítse el a nasicei kastély külső és belső átépítési terveit. Az 1811 körül épült késő barokk kastélyról az 1862-es vázlatkönyvben találunk néhány felmérési rajzot is. Storno Ferenc a kastély homlokzatának átépítése és alaprajzi módosítása mellett elvégezte az épületbelső felújítási munkálatait is.

A tervezés során a szalon, az ebédlő és a lépcsőház enteriőréhez számos bútortervet, dekorációs rajzot készített. Ezek közül sajnos csak kevés teljesen kidolgozott tervlap maradt fenn a Storno család hagyatékában. A legtöbb csak vázlat és különböző tervváltozat. A kidolgozott tervanyag nagy része a Pejacsevich család birtokába kerülhetett. Feltételezzük, hogy a kastélyban őrzött rajzok 1945 után megsemmisültek, ezért Storno elképzeléseit csak a Soproni Múzeumban található tervváltozatokból lehet nyomon követni. A szalon beépített berende-



Rajz a nasicei kastély oldalhomlokzatáról (az 1862-es vázlatkönyvből), a főhomlokzatának tervéről és a jelenlegi főhomlokzat képe

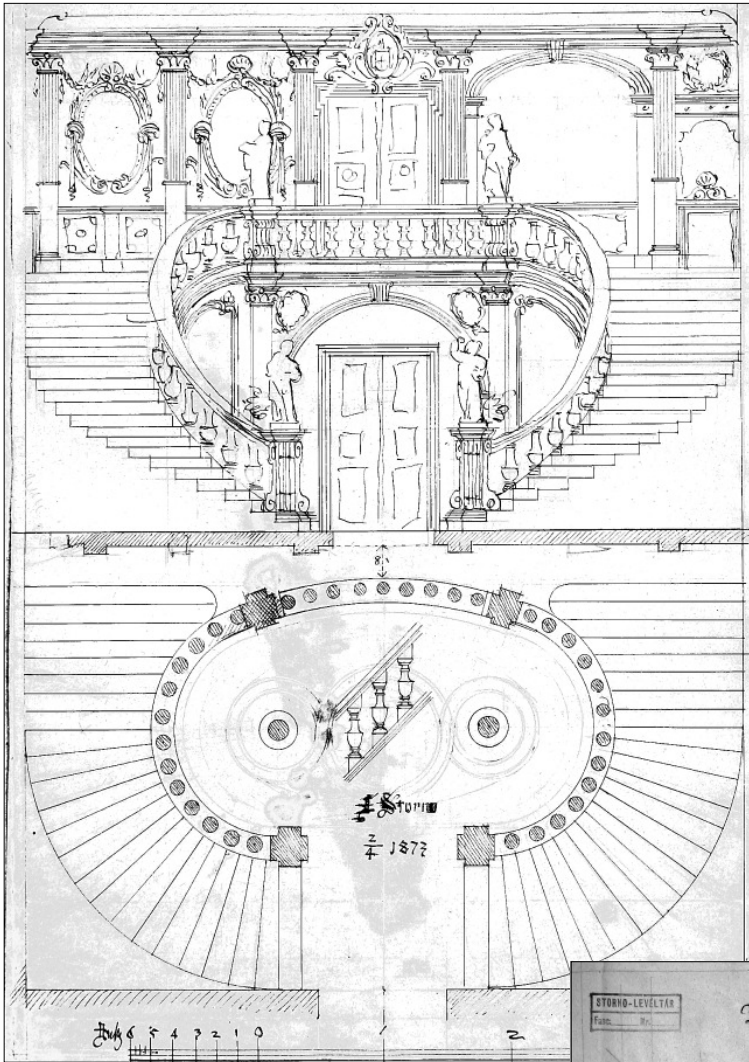


Az orahovicai kolostoregyüttes templomának középkori ablaka



A kolostor apátja (Iguman), valamint horvát parasztasszony és paraszt rajza id. Storno Ferenc 1862-es vázlatkönyvéből





A nasicei kastély lépcsőházának vázlatos dekorációs terve, 1873

zési tárgyai közül a legösszetettebb tervezői feladatot a két carrarai márványból készült kandalló megvalósítása jelentette. A múzsalakos kandallókat id. Storno Ferenc tervei alapján Alois *Tantardini* bécsi kőfaragó kivitelezte. Storno tervváltozatain a kandallók felépítményén kannelurázott kompozit oszlopok között két múzsa, Talia és Melpomené márványdomborművét helyezték el.

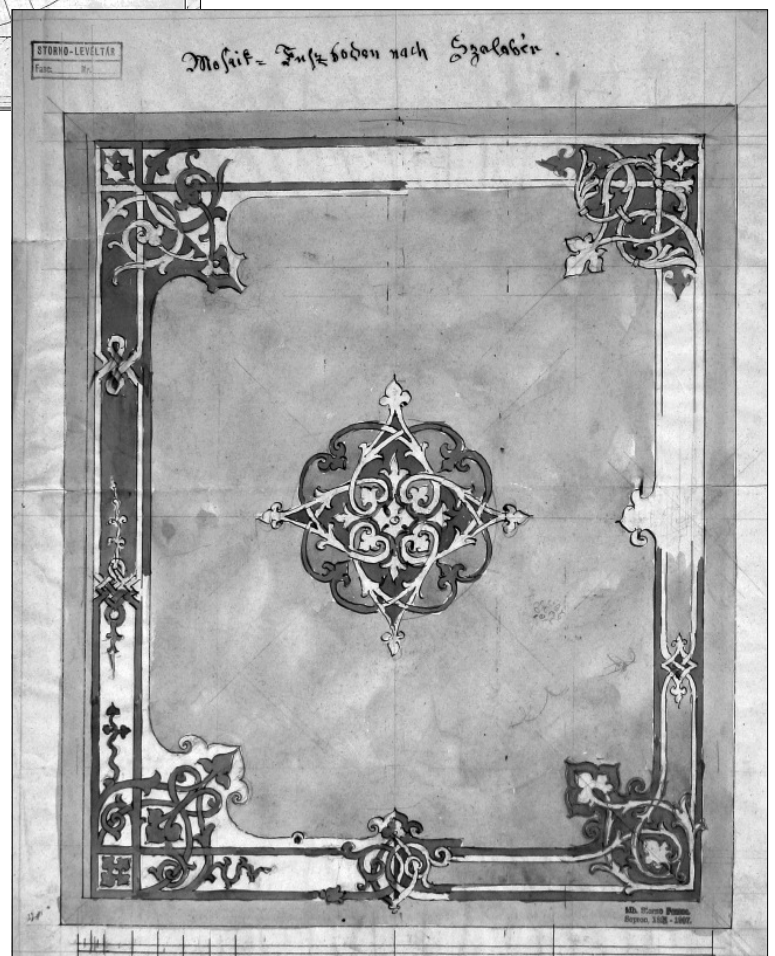
A Pejacsevich család megrendelései

Pejacsevich Ferdinánd a zalabéri birtokot a korábbi tulajdonos, a XVIII. század kezdete óta birtokos *Horváth családtól* felesége, *Dőry Mária* vagyona révén vásárolta meg. 1856-ban a zalabéri birtok kezelését *Dőry Mária* és legkisebb fia, *Pejacsevich Gábor* vette át. A Pejacsevich család az 1860-as évektől kezdődően a régi kastélyépület új családi rezidenciaként való felújítását kezdeményezte. A zalabéri munkák második fázisa az 1860-70-es évek fordulóján zajlott. 1869-ben a lépcsőház teljeskörű belső átalakítása

után *Franz Michel* bécsi asztalosmester id. *Storno Ferenc* elgondolása szerint az ún. nagyszobában és a grófné toilettszobájába tervezett berendezési tárgyakat kivitelezte. A zalabéri *Pejacsevich-kastély* épülete sajnos a második világháború alatt elpusztult. A fennmaradt tervekből nagyvonalakban lehet csak nyomon követni a felújítási munkálatokat. A jelöletlen tárgytervek esetében sokszor nehéz eldönteni, hogy a családnak éppen melyik birtokához készültek.

A Pejacsevich család tagjai 1784-ben jelentek meg Sopronban. *Pejacsevich Károly* (1745–1815) császári és királyi kamarás vásárolta meg első soproni palotájukat, mely ma a *Petőfi tér 5.* szám alatt található épület. 1870 körül a ház hátsó traktusát kőfallal elválasztották egymástól. Az így kialakult *Hátulsó utca 9.* számot viselő épületet id. *Storno Ferenc* vásárolta meg a családtól. A *Petőfi téri ház* tulajdonosa ekkor *Károly unokája, Pejacsevich Julian gróf* (1833–1906) volt. *Julián gróf* 1864-től 1869-ig számos tervet készíttetett *Storno Ferenc*cel párhuzamosan *Zalabérré* és *Sopronba*. A fennmaradt vázlatos tervek elsősorban berendezési tárgyak, faldekorációk (stukkók, lambériák) kivitelezéséhez készültek. 1866-ban

Mozaikpadló terve a zalabéri kastély számára

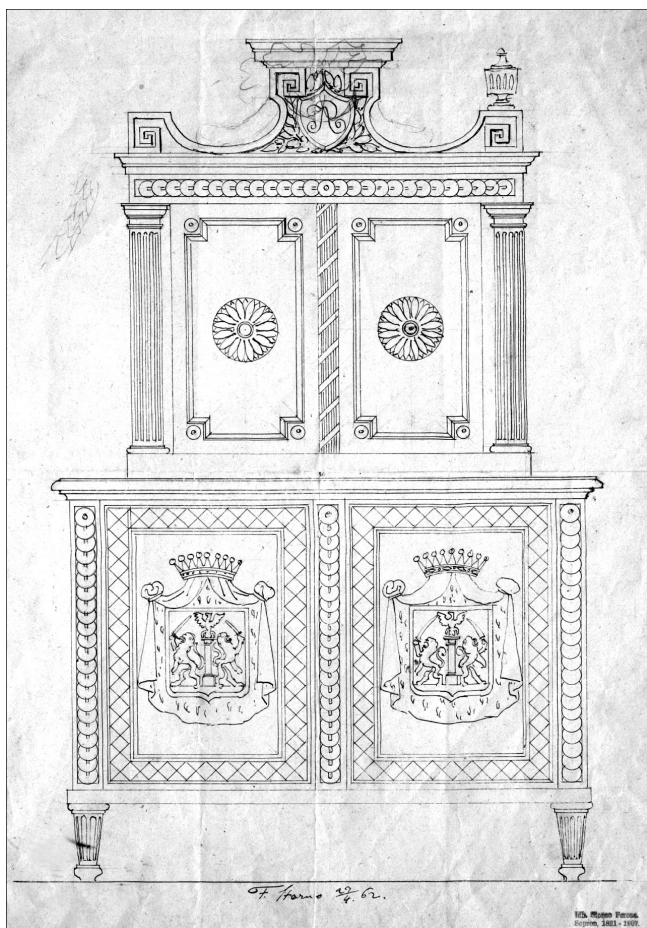




A Pejacsevich-ház, Sopron, Petőfi tér 5.



Neoreneszánsz szék készítés közben



Pejacsevich-címeres tálalószekrény terve

Julian édesanyja, Pejacsevich Ferdinándné Dőry Mária részére Storno átalakította a Petőfi téri ház belső berendezését, dekorációját.

A Szent Mihály-templomban található a család epitáfiuma, mely Julian gróf megbízásából szintén Storno tervei alapján készült. A Soproni Múzeum három tervváltozatot őriz az epitáfiumhoz. Időben az első egy profilos, kúszólevelekkel díszített kőce-

ret. A második díszesebb, hármasszoros feliratos részből és felül ívesen záródó keretből áll fiálékkal és keresztlevéllel. A megvalósult epitáfiumra leginkább a harmadik tervváltozat hasonlít. A három feliratos táblát magába foglaló, túldíszített keret a késő gótika formavilágát idézi fel.

A soproni ház átalakításával egyidőben Storno Dőry Mária grófné felkérésére Kisfaludy Sándor: *Csobánc* című költeményét illusztrálta, mely 1866-ban került kiadásra. A *Csobánc* egyes jeleneteihez az 1861-es zalai műemlékfelmérő útján rajzolt tájrészleteket használta fel.

Műemlékfelmérés, restaurálás

A magyar műemlékvédelem 1861-ig a Central-Commissionhoz, azaz a Habsburg Birodalom állami műemléki szervezetéhez kapcsolódott. Majd a korabeli Magyarország területén található középkori műemlékek dokumentálására a Magyar Tudományos Akadémián belül megalakult az ún. Archaeológiai Bizottság. Szabályzatában kitér a műemlékvédelem társadalmi fontosságára: közérthető formában fel kell hívni a figyelmet a rossz állapotban lévő emlékekre, fenntartásukra és tanításukra egyaránt törekedni kell. Id. Storno Ferenc 1862-ben Nasicéből hazatérve levelet írt az Archaeológiai Bizottságnak, amelyben részletesen beszámolt az orahovicei kolostoregyüttesről és felajánlotta, hogy a bizottság felkérése esetén szívesen készít felmérési rajzokat. Levelére hónapokkal később Ipolyi Arnold titkár válaszolt. Felkérte Stornót, hogy rajzolóként segítse a bizottság által kiadott publikációk illusztrálását. Kérését, így indokolta: „Példának okáért egész Magyarország területén kevés pontos munkát végző stilisztikus rajzolóval rendelkezünk,... Középkori emlékeket bemutató publikációink nagy mértékben veszítenek értékeikből, azáltal, hogy csekély anyagi lehetőségeink mellett középszerű, meglehetősen rossz felmérésekkel kell megelégednünk.”



Velemér, a templom középkori freskóinak felmérési rajzai (részlet az 1863-as vázlatkönyvből)

Id. Storno Ferenc 1863-ban a bizottság hivatalos megbízásából, Rómer Flóris régész, művészettörténész, későbbi nagyváradai püspök felkérésére, első útja Vas és Zala vármegyébe vezetett, ahol többek között a veleméri, tótlaki és mártonhelyi falfestményekről készített másolatokat.

„Korunk érdeme, hogy minden történeti korszak művészeti formavilágát képes megérteni, méltatni és reprodukálni, így minden műértőnek kötelessége, hogy különösen a monumentális épületeken buzgó igyekezettel tevékenykedve stílszerű változások vagy kiegészítések történjenek.”

„Nézeteim szerint a restaurálás abból áll, hogy az épületből a lehető legtöbbet abban az állapotban állítsanak helyre, miként az első építőmester elképzelte. Ahhoz,

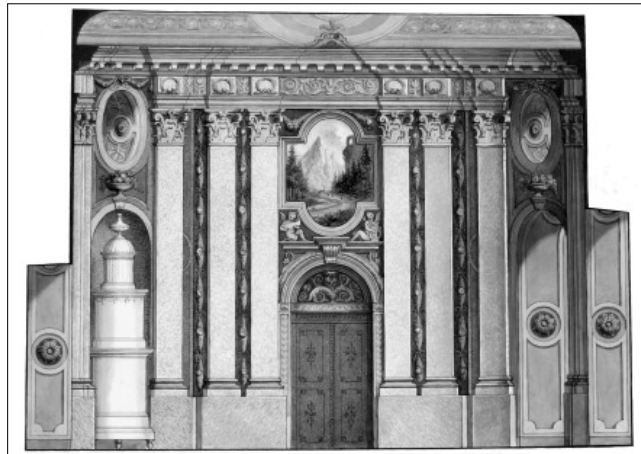
hogy mindez megvalósuljon mindenekelőtt pontos felmérés szükséges az épületről, hogy áttekinthető és helyes épületterv készüljön, amelyben minden hiányzó részlet és minden későbbi kiegészítés különösen pontosan megmutatkozik.” Id. Storno Ferenc, 1860.

A fent leírtak szellemében Id. Storno Ferenc hoszszú és különösen tevékeny életpályája során számos középkori egyházi épület (templom, kápolna) felújítását vezette. A tervező munkákat maga végezte, később már fiaival ifj. Storno Ferenc festővel és Storno Kálmán építésszel dolgozott együtt. A kivitelezést olyan mesterekre bízta, akik kézműves feladataikat tekintve kiválóan elsajátították a különböző historizáló stílusok formanyelvét.

A stílszerű restaurálás során a szerkezeti megerősítés munkálatai mellett, az épületet stílusához illeszkedő kiegészítésekkel látták el. Ezek a stílszerű pótlások nem csupán az építészetre vagy az épületszobrászatra korlátozódtak, hanem a belső berendezési tárgyakra is kiterjedtek. A restaurálás során megtervezték az épületek historizáló enteriőrjét, miközben a középkor után készült részleteket a stílustisztaság szellemében eltávolították. A gótikus templomokhoz, gótizáló üvegablakokat, falfestményeket, oltárokat, orgonát, szószéket, padokat, csillárt, gyertyatartót terveztek.



Tótlaki középkori freskómásolat (részlet az 1863-as vázlatkönyvből)



Id. Storno Ferenc stílszerű kifestés terve a nagyváradai püspöki palotához