

A kétegyházi román tájház

A fennállásának huszadik évfordulójához közeledő kétegyházi román tájház a hazai románság első ilyen jellegű állandó kiállítása. Megnyitását 1984-ben hosszas tervezetések előzték meg. A történeti hűség kedvéért jegyezzük meg, hogy a kezdeményező gondolat *Méhkeréken* vetődött fel először, ahol egy nagyon régi, juhtartásra alkalmas ház vonta magára a figyelmet. Döntően anyagi okai lehettek annak, hogy az egyre romló állagú épület a hetvenes évek elején végül mégis a lebontás sorsára jutott.

A megvalósulás érdeme így *Kétegyházáé* lett. A tájház létrejöttét szorgalmazó helybeliek közül *Sebesi Lászlóné* pedagógus, egykori országgyűlési képviselő nevét kell kiemelnünk. Személyében olyan nemzetiségi értelmiségit tisztelhetünk, aki felismerte a népi kultúra tárgyi emlékeinek szépségét és fontosságát, s aki a tájház berendezéséhez önzetlenül felajánlotta saját néprajzi gyűjteményét is.

A ház a mintegy kétezer főt számláló kétegyházi román kisközösség lakáskultúrájának állít emléket. A helységbe 1724-ben, főként *Gyulaváriból* áttelepült román családok érkeztek. Utódaik zárt közösségben élvén, megtartották anyanyelvüket, vallásukat és hagyományos kultúrájuk legfontosabb elemeit, szokásaikat.

A település mértani rendet követő szerkezete – akárcsak vidékünk más lakóhelyein – a XIX. század elején alakult ki, s az eredetileg szabálytalanból, megközelítően kör alakú, kertes formát vett fel.

A Kossuth utca – amelynek egyik régi lakóházában kapott helyet a román tájház – a nagyközsége átvezető főutcával, a Dózsa György utcával párhuzamos. A Kossuth utca 68. szám alatti épület az alföldi (középmagyar) népi lakóház típusába tartozik.

A házat *Ávrám Péter* román gazdálkodó építtette, akinek azonos nevű örökösétől tudjuk, hogy édesapja a kétegyházi határban húsz holdon gazdálkodott. A ház feltehetően az ifjabb *Ávrám Péter* születéséhez közeli időpontban, a XIX. század derekán épülhetett. Az épület régiségére utaló mozzanat, hogy – szemben az újabban épült házak két ablakával – az utcai homlokzaton egyetlen, az oromzat szimmetriatengelyében elhelyezett hatszemes, zsalugáteres ablak látható.

A ház az 1920-as évekig maradt az *Ávrám* család birtokában, s addig eredeti formáját is megőrizte. Ezt követően azonban az új tulajdonos, *Nikula Mihály* – akire *Ávrám Péter* eltartása fejében a ház és a telek tulajdonjoga szállt – jelentős átalakításokat, hozzáépítéseket valósított meg. Ezek a jó arányú, de meglehetősen kicsiny épület jelentős megnagyobbításához vezettek. A ház hátsó traktusa – amely magában foglalja a nyári konyhát, a kamrát és az istállót – már ezeknek az átalakításoknak az eredménye.

A mai állapot a hitelesség ismertetőjegyeit szem előtt tartó, finomító visszaalakításokkal jött létre. Az 1920-as években s később zajló átalakítások közül legfontosabbak a ház eredeti jellegének helyreállítását

szolgálták. A ház padlásán megtalált kémlelő ablaknak az oldaltornác elé építésével helyreállt az utcai homlokzat eredeti képe. Sor került az előző század ötvenes éveiben elbontott szabadkéményes tüzelőberendezés, valamint a gazdasági udvar építményeinek rekonstrukciójára is.

Változatlan maradt viszont a ház meghosszabbodását eredményező hozzáépítés, és a kontyolt (kiskanfáros) tetőnek, a toldás korában készült cserépborítása.

Mindezekkel a visszaalakításokkal és felújításokkal, továbbá a lakóépület hiteles, helyi gyűjtésből származó berendezésével a tájház belvilága, gazdasági udvara és a telekelrendezés az 1920-as évek román középparaszti lakáskultúráját szemlélteti. A lakóépület berendezése teljes egészében hagyományos, népi-paraszti tárgyegyüttes, amelyben szerves egységet alkotnak a helyi mesterek különlegességei, az itt élő műkedvelők, népi iparművészek készíttette tárgyak és a távolabbi vidékek iparosainak e tájon piacra lelt használati eszközeivel.

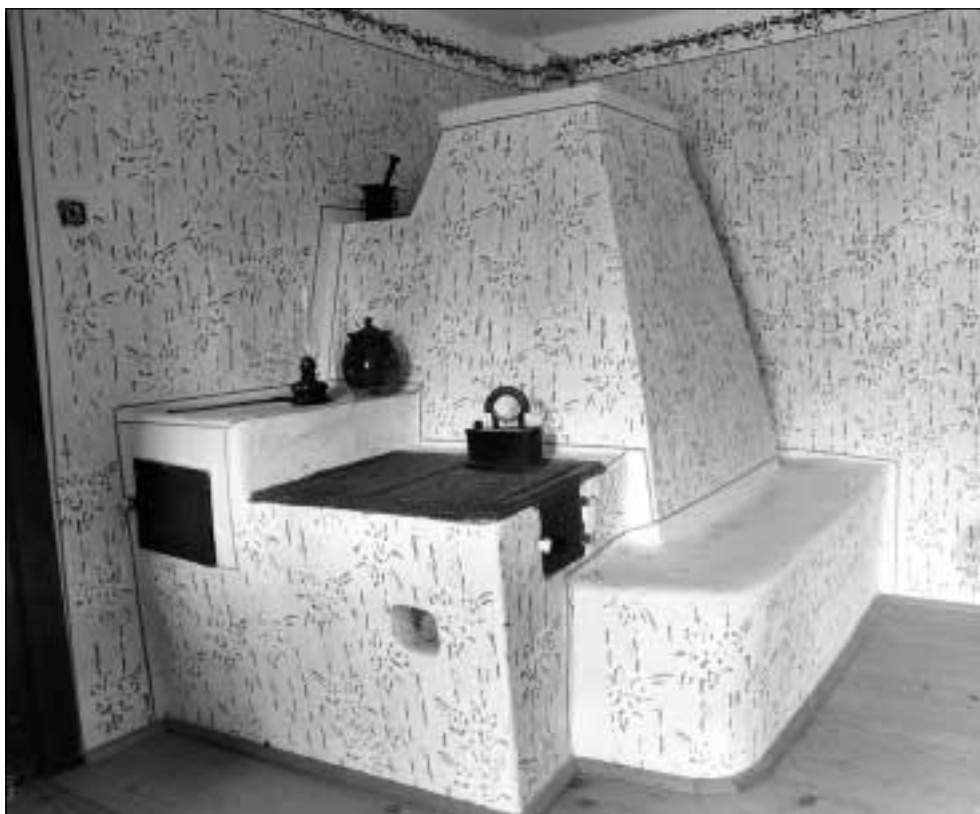
Az utca tengelyére merőlegesen elhelyezkedő, a telekhatárra épített házat nyolc hasáb alakú téglaszalappal tagolt, fakönyöklős, félig zárt, téglalburkolatú oldaltornác teszi szebbé. Ennek utca felőli végén ablakszerű, rácsos kémlelőnyílás található, amely a ház lakóinak kívülről alig észrevehető kitekintést engedett falakon túl zajló eseményekre.

Az eredetileg négyes osztatú lakóházba a téglalburkolatú *pitvar* felől léphetünk be. A *pitvar* a *kéményaljával* együtt alkotja a *konyhát*, a régi ház központi sejtjét, amely az építést követő időkben a mindennapi élet színteréül szolgált. Így volt ez mindaddig, amíg a hozzáépítéssel létrehozott nyári konyha át nem vette ezt a feladatot. A *pitvar* és a *kéményalja* berendezését kevés bútor és a sütéssel-főzéssel kapcsolatos tárgyak, edények adják. Az eszközök közül a mindennap használatosak kaptak itt helyet: például a főzőedények kemencébe helyezésére, illetve mozgatására szolgáló *kantakocsi*, a *szérvonó* és a *sütőlapát*. Jobbról, a *pitvarajtó* takarásában jó arányú tálalószekrény, a *kredenc* látható, polcain a régi paraszttányérokot felváltó, matricás díszű, gyári *kéménycserép tányérok*kal.

A *pitvarból* balra nyíló ajtó az úgynevezett *tisztaszobába* vezet. Ez a helyiség kezdettől fogva a lakóépület díszelgő terme volt. Ide belépve a falak hangsúlyozott színpompája is feltűnik. A tobzódó díszítettséggű falfestés a ház berendezésének idején, a múlt század nyolcvanas éveiben *Kétegyházán* még az idősebb románok élő hagyománya volt.

A *tisztaszobába* vezették be a megtisztelni kívánt vendéget, itt ünnepelte a család apraja-nagyja az év jeles ünnepeit. Itt feküdtek gyermekágyat az asszonyok, de – földi pályafutását bevégezvén – utolsó útjára is innen kísérték a ház lakóját.

Itt tárolták a család legértékesebb ingóságait, a menyasszony *stafírjának* (kelengyéjének) bútorait és



A hátsó szoba kemencéje



A tiszaszobában...

Váradi Zoltán felvételei

textilneműit. A tisztaszoba iparosok által készített bútorai – a kor változó divatja szerint – az átalakuló, mérsékelt polgárisult ízléshez igazodtak, s kiszorították helyükről a korábbi nemzedékek faragott-festett paraszti bútorzatát. Ez utóbbiak a bemutatott időmetszetben már a kisebb igényűnek, szerényebbnek tartott tárgyakkal berendezett hátsó szobában kaptak helyet. Az sem ment ritkaságszámba, hogy a tisztaszoba egykori, divatjamúltnak tekintett tárolóbútorai – a célszerűség okán, megváltozott rendelkezéssel – később a kamrában kötöttek ki.

A tisztaszoba lényegében egyszínű, *flóderos* bútorai jóval egyhangúbbak a korábbi időszak színes virágdíszítéses berendezési tárgyainál. Ezt az egyhangúságot sikerrel oldja a gazdag textilanyag, a házilag készült *gyapjú táblás ágynemű*, a színpompás, mértani ábrákkal készített *díszabrosz*, a varró- és hímzőasszonyok által díszített, hímzett ágyszövetek.

A bútorzatot itt már a szimmetria szigorú rendjét idéző *párhuzamos elrendezés* szerint helyezték el, amely a ház átépítésének idején, a múlt század húszas éveiben kezdett el terjedni. A szoba hossz tengelye mentén elhelyezett két ágy, s a szorosan hozzájuk rendelt két-két lécvázás szék, a nagyobb kényelemre törekvés előhírnöke.

A háziak jó módúságát sugallja a bevetett ágyak kilenc-kilenc *áttört csipkés párnavége*, a pompás, sokszínű *gyapjú ágytakarók*, s az alattuk meghúzódozó háziszőtt, csipkés, *hímzett díszlepedők*. A falak festett virágfűzére alatt elhelyezett *szentképek*, és *családi fényképek* a hithez, a görögkeleti valláshoz, a családhoz való ragaszkodást jelképezik. A sorba rendezett tányérok viszont a család tehetőségére utalnak, amelyet nem utolsó sorban a hitnek, a családi értékek megbecsülésének és továbbörökítésének köszönhetnek a ház lakói. A falon elhelyezett tárgyak a kétegyházi románok hagyományos szobabelsőinek elmaradhatatlan rekvizitumai.

A jó állapotú deszkafödém tartó mestergerendáról alácsüngő két alkalmatosságból csak a belső szolgált a helyiség megvilágítására; a külsőt, a babszemekből és papírrózsákból készített játékos *csillárt*, ügyességet és türelmet kívánó munkával fűzte – a hosszú téli estétet mulatva így – a fényes, vidám táncmultságokra gondoló nagylány. A tárolóbútorok, a ládát felváltó *sublót* és *szekrény* a tehetőségre, a család anyagi gyarapodására utalnak.

A szoba döngölt földpadlóját és a kemence patkáját házilag szőtt *rongyszőnyegek* borítják. A kétegyházi román asszonyoknak fontos, mondhatni mindennapos tevékenysége volt a szövés. Néhány házban még a hetvenes-nyolcvanas években is, szorgosan szőtték a piacon is jól értékesíthető *rongypokrócot*.

Fontos rendeltetése volt a konyhából jobbra nyíló hátsó szobának, amely megszakítás nélkül, egész éven át otthonként, háló- és munkahelyként szolgálta a há-

ziakat. Ennek megfelelően e helyiséget egyszerűbb, szerényebb bútorok népesítik be. Az itt látható ülőalkalmatosságok eredetileg is a ház berendezéséhez tartoztak. A sarokpadot helybeli asztalos készítette, a modernebb sublót a tisztaszobából a hátsó szobába szorította a *festett, virágdíszű kelengyész ládát* – az egykor Kétegyházán is dívó faragott-festett bútorok hímondóját –, amely a *Sebesi-gyűjteményből* került a házba. A láda feletti szépvonalú huzalfogason – a bemutatni szándékozott időmetszetnek megfelelően – a *kürtösi (curtici) szabók* munkáját dicsérő népviseleti darab, a kétegyházi román férfiak ünneplő, posztóból készült *szumánja* foglal helyet.

A hátsó szoba berendezése az egykor itt is általános, ősi *sarkos* (diagonális) elrendezést szemléltetve biztosít helyet a községben működő hagyományápoló csoportok foglalkozásainak.

A ház utolsó tulajdonosa által *nyári konyhának* nevezett helyiséget az 1923-as évi hozzáépítés során alakították ki.

Bejárata a padlásfeljáróval közös kettős ajtó, amely szervezen összekapcsolja az épület XIX. századi részét a XX. századi toldalékolással.

A változó igények által létrehozott helyiség az Ávrámokat a ház birtokolásában felváltó *Nikula család* számára tette lehetővé a házimunkák szervezettebb végzését, ugyanakkor a ház féltettebb egységeinek kímélését is biztosította. Berendezését igen egyszerű bútorzat képezi: a házilag *falozott tűzhelyen* kívül kisebb asztal, ülőbútorok, két, edények tárolására szolgáló polc, kredenc, valamint a rövid napközbeni pihenést szolgáló *háncsfonatú díkó* található itt. A bútorzatot a napi konyhai munka eszközei, edények egészítik ki.

A ház éléstárának fontos szerepét a biztonságosan zárható *kamra* töltötte be. Meghatározó tárgya a gabonaneműek tárolására szolgáló, keményfából ácsolt *hombár*. A mérésre a *véka* szolgált, a gabona házi őrlésére sokáig a *darálót* használták. Itt találjuk a kenyérsütés eszközeit is, a *párszárítót*, a *dagasztólábat*, benne a *fűzfateknővel*, a *szakajtót*, a *keresztfát* és a *tepsit*.

A kenderfeldolgozás eszközzanyagát a *tiló*, a *kenderfésű*, a gombolyító és a *csévélő* képviseli. Számos olyan tárgyat tároltak még a kamrában, amelyekre a ritkábban volt szükség: a *dohányvágó*, a *vályogvető fa*, a *csobolyó*, a *fal- és zsákfestő sablonok* vagy a *székfűszedő* említhető ezek közül.

Az épület utolsó helyiségében, az *istállóban* egykor lovat, szarvasmarhát is tartottak. A kiállítás rendezői most a gyarapodó helytörténeti gyűjteményt helyezték el itt, a látogatók számára tanulmányi raktárrá szervezve.

A kétegyházi román tájház a Művelődési Központ égisze alatt működik, és előre bejelentkező vendégeit *egész éven át* tárt kapukkal fogadja.

Grin Igor