

Homoródkeményfalva öreg házai I.

Szokványosnak tűnhet, mégis tényként kell elfogadnunk: a Székelyföld népi építészete, pontosabban az az épített örökség, amit az elődök ránk hagytak, fölbecsülhetetlen érték. Európa gazdaságilag fejlettebb országai boldogan ápolnának, rivaldafénybe állítanának egy ilyen vagyont, ám ők túl vannak már a huszonnegyedik

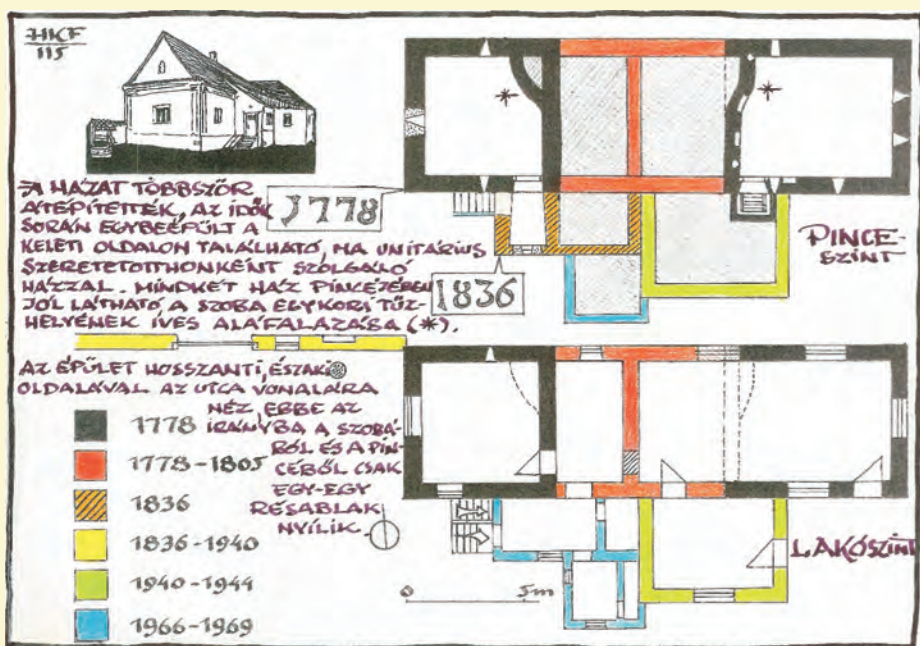
órán: a modern világ náluk szinte maradéktalanul eltüntette ezt a hagyatékot a vele járó életformával együtt. Nehezünkre esik kimondani, de globalizálódó világunkban a mi épített örökségünkre is könnyen hasonló sors várhat. Nem alaptalan ez a sejtés, hiszen történelmi életterünk szomszédságában éppen most van süllye-

A település távlati képe az első osztrák katonai térkép nyomán, a bemutatott lakóházak feltüntetésével (jelölés:

Homoródkeményfalva/házszám)

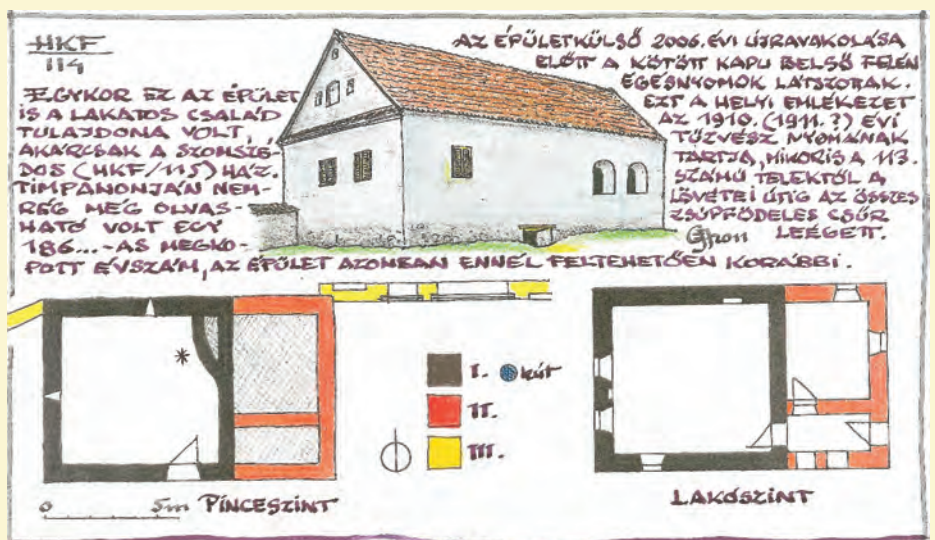
dőben egy másik nagyszerű, egyedülálló építészeti hagyaték: az erdélyi százszoké...

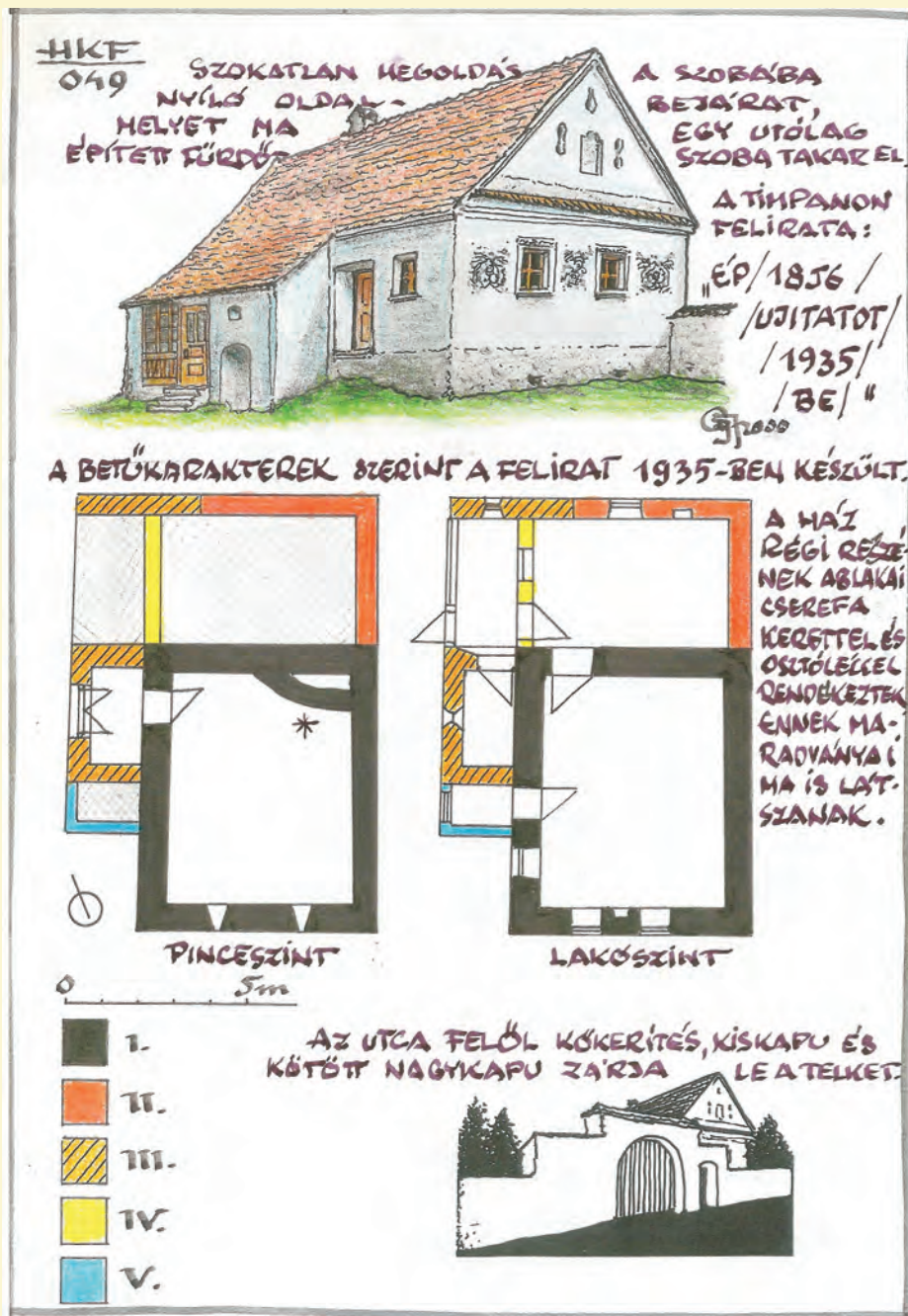
Szinte rutinszerűen kínálkoznak az ilyenkor általánosan alkalmazott megoldások: a meglévő objektumok gyors leltározása, a mai állapot dokumentálása, az épületbontások és átépítések törvény általi szabályozása, az erre vonatkozó törvencikkelyek szigorú betartása és betartatása, az épített környezet igazi értékeinek népszerűsítése, néhány kiemelt jelentőségű épület in situ védelme, és még egy sor apróbb vagy nagyobb lépés az örökség megóvása érdekében. Mégis, néhány igen tiszteletreméltó kezdeményezés mellett is – mint amilyen közelebről Lövete község homlokzatvédelmi programja –, átütő eredményről nem számolhatunk be. A tulajdonosok személyes döntésének kiszolgáltatott lakóházak és gazdasági épületek folytonosan pusztulnak, gyorsabb ütemben, mint azt technikai-szerkezeti állapotuk természetes



romlása indokolná. Amíg azonban egy összefüggő állagvédelmi program, továbbá annak hathatós betartatási eszközei létrejönnek, gátat vetve ennek a nemkívánatos folyamatnak, nem várhatunk ölbe tett kézzel, mert időközben újabb épületek válhatnak az enyészet martalékává. Ezért ajánlatos lenne, hogy az épületfelmérésben jártasok, és itt elsősorban fiatal műépítészeinkre, építészmérnökeinkre gondolok, részt vállalnának a Székelyföld öreg házainak, melléképületeinek felleltározásában, dokumentálásában. Mindenkinek, aki ebben a nemes munkában részt vesz, lehetne egy – esetleg több – **örökre fogadott települése**, melynek részletes műemléki dokumentálását felvállalná. Talán mondanom sem kell, hogy mindezt ingyen, bérmentve, társadalmi munkaként, esetleg pályázati lehetőségek felhasználásával lehet megvalósítani. A régi épületek, udvarok csodálatos hangulata, a nemzeti hagyaték megőrzése érdekében végzett aprómunka, egyáltalán az értékmérés öröme biztosan kárpótol majd mindenkit, aki ebbe belefog. Meggyőződésem, hogy ha a közeljövőben megfelelő mennyiségű és minőségű dokumentációt sikerül egybegyűjteni, minden bizonnyal kerül majd egy adminisztráló szerv is, aki hasznosítható adatbázisba rendezi az anyagot. Tudom, hogy a sorrend általában fordított szokott lenni, vagyis előbb a koordináló szervet kell létrehozni, ám néhány negatív példa sokatmondóan bizonyítja: ha a szervező munka valahol mégis elakad, éppen a munka legfontosabb, érdemi része, a helyszíni felmérés marad el.

A lakóháztípusok kialakulásának, fejlődésének feltárása alapján véve három fő irányból történik. Első a fennmaradt régi házak technikai-szerkezeti, valamint funkcionális vizsgálata. Második, az előbbinek fontos kiegészítője, az írott források számbavétele, mivel a XVII-XVIII. századból származó dokumentumok számos adattal gazdagítják és árnyalják az idevágó ismereteket. E két megközelítési irányvonal a település „örökre





fogadói” számára sikerrel járható út. Végül a harmadik, ugyancsak igen fontos feltárási lehetőség a régészeti kutatás. Mondanunk sem kell, hogy ezen az utóbbi téren maradt a legtöbb tennivaló. Ez a terület kizárólag képzett szakembereket feltételez, ugyanakkor amíg a jelentősebb várak vagy udvarházak között is számos a feltáratlan objektum, addig a XVIII-XIX. századi falusi lakóházak vagy ezek előzményeinek régészeti vizsgálatáig, vélhetően, még egy ideig várni kell. Addig viszont a középkori, földbe ástott *putrik* és a mai értelemben vett, jobbra XVIII-XIX. századi *régi házak* közti fejlődés összekötő

láncszemei meglehetősen hiányosak maradnak. Ezt a hiatusokkal tarkított periódust egyelőre bizonyos lakóház-fejlődési modellek fedik le.

Jelen tanulmány, amely a Nagy-Homoród völgyében fekvő Homoródkeményfalva öreg házainak felleltározásából nyújt ízelítőt, a fent vázolt örökbefogadási elképzelés szellemében készült anélkül, hogy bármiféle módszertani útmutató jellegre igényt tartana.

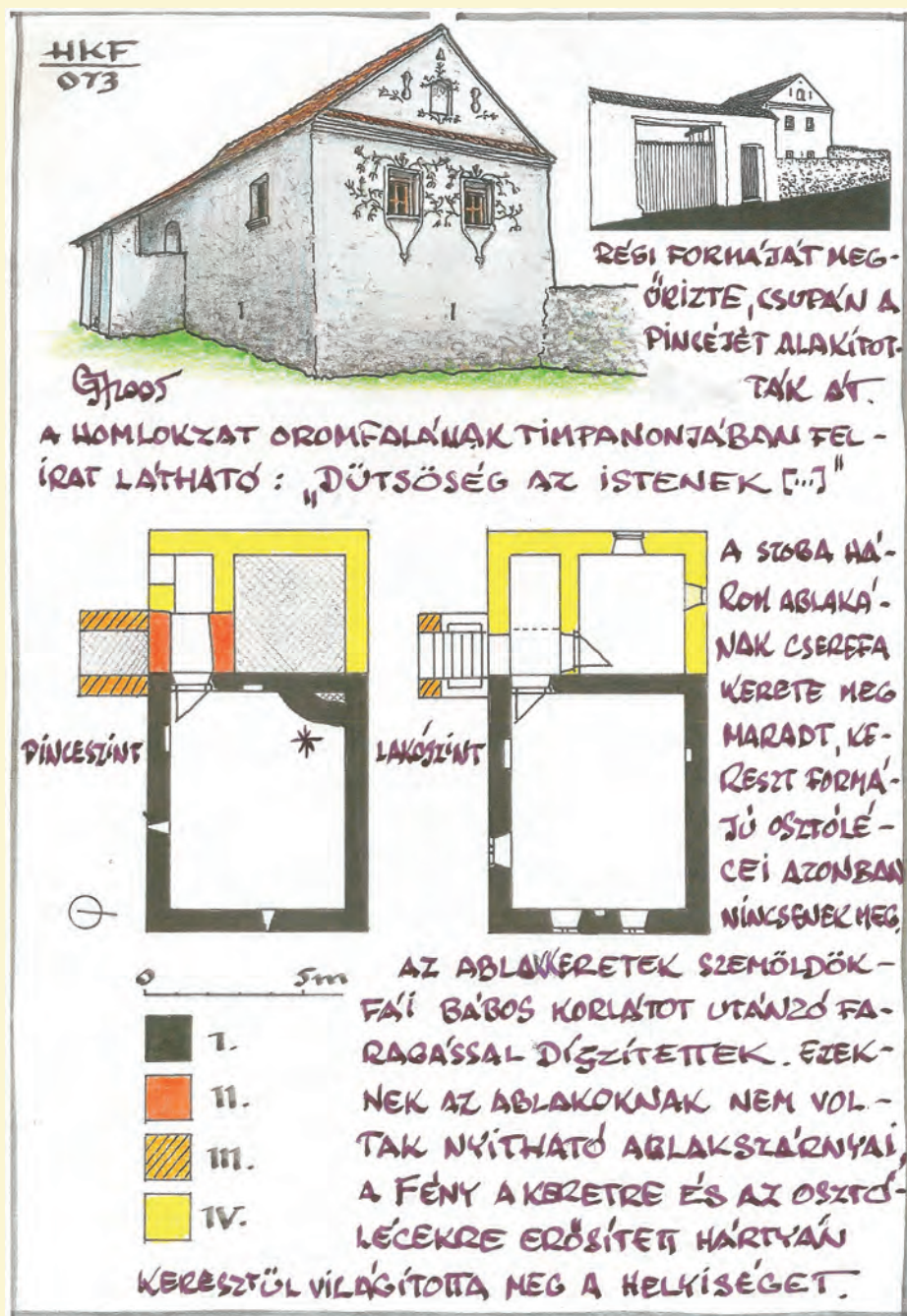
Az egysejtű lakóház emléke

Egy tájegység lakóházépítészetét az idők során számos tényező alakította. Ezek közül meghatározónak

tekintjük a közösség társadalmi helyzetét, a környéken fellelhető és használatba vehető építőanyagokat, a demográfiai szempontokat, valamint a szomszédos népek, népcsoportok építkezési szokásainak esetleges hatását. Itt említjük meg, hogy a Homoród mente házait, kötött kőkapuit és kőkerítéseit *szászosnak* tartja a helyi közvélekedés, de gyakorta a vidéket népszerűsítő irodalom is. Ezt a minősítést egyelőre fenntartásokkal kell kezelnünk, ugyanis pusztán a – nyilván létező – közös külső jellemzőkre alapozott állítás egymagában nem lehet perdöntő. Ezért bármilyen párhuzam további vizsgálatot igényel a két népcsoport építészetének pontosabb ismeretében. Mint általában lenni szokott, a preconcepció ebben az esetben sem bizonyul szerencsés kiindulópontnak.

Homoródkeményfalva a Nagy-Homoród mente legészakibb, hegyaljai települése. Bár nevét az írott források meglehetősen későn, 1566-ban említik először, maga a falu jóval korábbi ennél. Az idők folyamán mindvégig Udvarhelyszék kisebb települései közé tartozott, a XVII. század elejétől jelentős számú jobbágycsalád élt itt. Lakói a reformáció során az unitárius hitre tértek. A szomszédos Abásfalvával közösen használt középkori temploma a XIX. század első feléig fennállt. A helybeliek fő megélhetési forrása az állattartás és a földművelés, a XIX. századtól pedig a méhészet volt. Ezt egészítette ki a nem mindig törvényes keretekben folytatott sókereskedés, illetve az orvvadászat is.

A Homoród mente kőből épült lakóházainak jelenléte – pillanatnyi ismereteink szerint – a XVII-XVIII. század fordulójáig vezethető vissza. Ezeknek az épületeknek a tömeges megjelenése bizonyára összefügg a Kis- és Nagy-Homoród vidékén, valamint a Vargyas völgyében és a Rikán egyre nagyobb méretekben űzött méhészetés kialakulásával. A kőházak elterjedése előtti korszak lakóépületei feltehetően boronákból rakott faházak voltak, amelyeket náddal vagy szalmával fedtek. Ez az építkezési mód



később a gazdasági épületek terén vált általánossá, és folytatta sajátos fejlődési útját egészen a közelmúltig. Homoródkeményfalván az 1789. évi unitárius püspöki vizitáció jegyzőkönyvének készítői a paplakot „csere boronából rakott, szalma fedél alatt épült” házként veszik számba, melyet „fa foglalású két üveg ablakok” világítanak meg, fűtését pedig egy „paraszt kályhából készült tüzelő kemence” biztosította. Ez bizony nem volt túlságosan fényűző lakás egy lelkipásztor és családja számára, különösen, ha figyelembe vesszük, hogy a helybéli Lakatos család tagjai, akik közül a XVIII-XIX. század során töb-

ben is viseltek gondnokságot a helyi egyházközségben, ekkor már több mint egy évtizede pincével és föllette lakószobával rendelkező masszív kő-

házban laktak. A paplak állapota ráadásul a későbbiekben is egyre csak romlott, olyannyira, hogy Barabás József helybéli lelkész 1813-ban mondott búcsúprédikációjában – Jánosfalvi Sándor István adomaszerű tudósítása szerint – ekképpen panaszkodott: „...az eső is az ágyamban elégszer megvert, bibliámat is a padon eláztatta, míg Lakatos komám török-búza kóróval meg nem dugdosta a ház fedelét felettem”.

A néprajztudomány a Székelyföld legrégebb háztípusának egy egysejtű, egyetlen szobából álló épületet tart. Ezt a szobát, melyet „ház”-ként nevez meg a székely népnyelv, a bejárat felől egy három oldalról nyitott *eresz* egészített ki, amit a mai szóhasználat szerint inkább egy nyitott színként kell értelmeznünk. Ennek a három oldalról nyitott színek a teljes vagy részleges bezárulásával jött létre idővel az eredeti ház kiegészítő helyisége: a *pitvar*, vagy *pitvar* és *eresz*. A pitvar maga kezdetben nem alakult át főzésre is alkalmas helyiséggé, mivel a szobában található nyitott tüzelő a főzés és fűtés lehetőségét egyaránt biztosította. A füst kezdetben szabadon távozott a tetőtérbe, később füstfogót és kürtőt is építettek hozzá.

Az egyhelyiséges, eresszel (színnel) ellátott székelyföldi házakról a XX. század elején még több néprajzkutató is tudott adatokat gyűjteni, mára azonban ezeknek emléke is alig maradt fenn. Ezért is tartjuk különösen figyelemreméltónak a tényt, hogy Homoródkeményfalva épített hagyományában föllelhető az egykori egy-

Homoródkeményfalva az első katonai felmérésen (1769–1773)



sejtes székely ház néhány emléke. Ezek eredetileg csupán annyiban különböztek a szó szoros értelmében vett egyhelyiséges házaktól, hogy az egyetlen szobából álló ház alatt félig a földbe mélyített pincével rendelkeztek. Egyébként mindenben az egyosztatú lakóházak építészeti jellemvonásait mutatták, azoknak funkcionálisitását biztosították. Annak ellenére, hogy mai állapotában mindenik átépített formában található, a későbbi átalakítások szemléletesen bizonyítják, hogy a pitvarok – azaz a későbbi konyhák – csak utólagos toldásként épültek hozzá az öreg házhoz. Ezeknek a homoródkeményfalvi egysejtes, alapincézett kőházaknak az építését feltételeken a XVIII. század második felére, a XIX. század első felére tehetjük. Közülük a legrégebbi, amelynél ráadásul biztos keltezéssel is rendelkezünk, 1778-ból való. A rá vonatkozó adatok alapján építéstörténete is jól nyomon követhető.

Az 1769 és 1773 között készült első osztrák katonai térképen a paplak és a gazdasági épületek mellett 34 lakóházat számolhatunk össze. A térkép bizonyos korlátainak, pontatlanságainak ellenére meglepve tapasztaljuk, hogy az ebben a tanulmányban bemutatott hat – eredetileg egy helyiséggel épült – ház mindegyike beazonosítható. Elképzelhető, hogy annak idején több hasonló beosztású ház is létezett a faluban, azonban ezeket a későbbiekben gyökeresen átépítették.

Az Udvarhelyi körüli unitárius eklézsiák 1715. évi összeírása a homoródkeményfalvi papnak és a mesternek járó gabonamennyiséget családunként rója ki, „...ha szintén egy házban több házasok laknak is”. E sorokból is jól érzékelhető, hogy az akkori öreg lakóépület egyetlen fűthető helyisége, a ház egyszerre több generációnak is otthont adott. Utódnemzés és halál, születés és betegség, öröm és bánat mind meg kellett férjen egyetlen oltalmazó zsúpfedél alatt. Intimitást és elkülönülést biztosító válaszfalak nélkül.

Gyöngyössi János

