

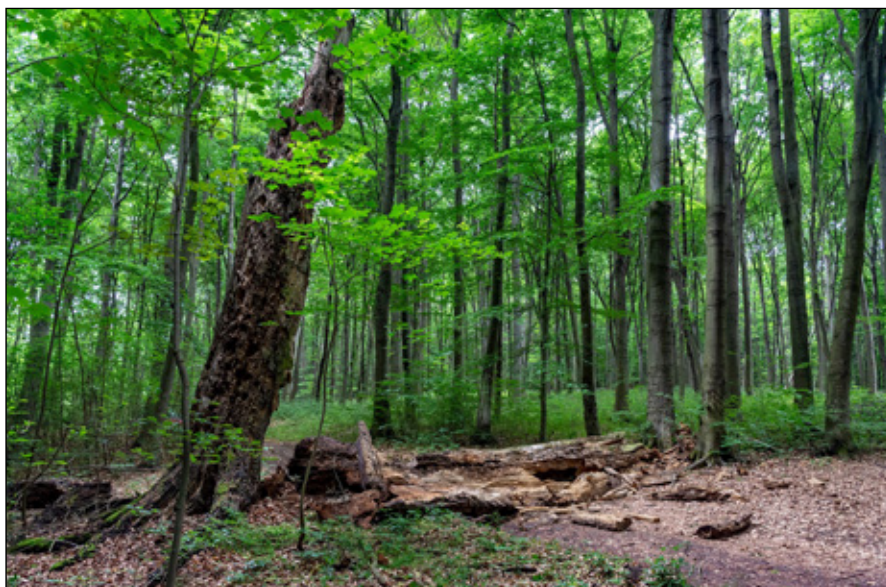
A montán bükkösöktől a dolomit kopárokig

Erdőgazdálkodás a Bakonyerdő Zrt. működési területén

„Bakonyság általán, mint rengeteg erdőség volt ismeretes, óriási bükkös, tölgyes erdeivel, átláthatlan sötétségével, melyben az ismeretlen és járatlan, mint tömkelegben vesztetett el...”

(Erdészeti és Gazdászati Lapok 1866, V. évfolyam, XII. füzet, 562. oldal)

A Bakonyerdő Zrt. alapfeladata a rábíztott erdőterületek szakszerű kezelése, melynek során törekszik a fenntarthatóság védelmi, gazdasági és társadalmi szempontjainak együttes figyelembevételére. Tevékenységét legfőképpen az erdő és a tágan értelmezett erdei haszonvételek hosszútávú fenntartása érdekében, a változó környezeti, társadalmi körülményekhez igazodva végzi.



A társaság 62 400 ha-os erdőtervezett területe három vármegyében, azon belül 154 település határában terül el. Az erdőterület 18 erdészeti tájat érint, melyek közül az 5%-os területi arányt meghaladók az alábbiak: *Magas-Bakony (32%), Keszthelyi-dolomitvonulat (11%), Pápai-Bakonyalja (11%), Balaton-felvidék (10%), Déli-Bakony (9%), Devecseri-Bakonyalja (8%), Pápa-Devecseri-síkság (6%), Tátika-csoport (6%)*.

Ez a változatosság az erdőállományokban is megmutatkozik. Legnagyobb a cseresek 32%-os területaránya, emellett a bükkösök 24%-ot, a gyertyános tölgyesek és tölgyesek 14%-ot, a fenyvesek 14%-ot, az akácok 4%-ot képviselnek.

Az egyéb keménylombos faállományok térfoglalása 13%, míg a lágy lombos állományoké mindössze 3%. A fa-

állománytípusokon belül a változatos termőhelyi viszonyok és a múltbéli gazdálkodás hatásai további jelentős eltéréseket okoznak.

Az erdők üzem módját tekintve a kezelt terület 85%-a vágásos üzem módú, viszont egyre növekvő mértékű a faanyagtermelést nem szolgáló, átmeneti, illetve örökerdő üzem módban kezelt erdők területe, ami jelenleg mintegy 8700 hektár.

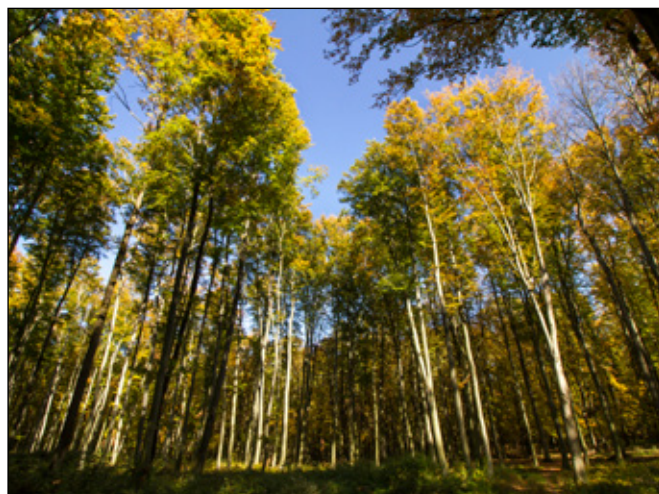
Az erdőfelújítás alá vont területe mintegy 6000 hektár. Az erdőállományok több mint 80%-át természetesen újítjuk fel.

Mindegyik fontos faállománytípusban (cseresek, tölgyesek, bükkösök) jellemző az idős egykorú tömbök előfordulása, melyeknél a felújítás hosszútávra szóló tervezést és gondos, „türelmes” végrehajtást igényel.

Cél a jelenlegi korosztályviszonyok megváltoztatása, széthúzása és a jelenleginél változatosabb, mozaikos tér- és korszerkezet kialakítása. Emellett az elegység biztosítása is fontos feladat, és az intenzív felújulást produkáló bükkösökben jelentős kihívás is.

A Bakonyerdő mesterséges erdősínt jellemzően a fenyő felújításokban a szerkezetátalakítás és az erdősítek pótlása, állománykiegészítése során alkalmaz, ekkor így történik az elegyfajok bevitel.

Az 5–700 ezer csemete termesztésére alkalmas Sárosfői hidegágyas csemetekertünkben a főfafajok mellett egyre jelentősebb és fontos feladat az elegyfajok csemetetermelése. Tölgyek esetében előtérbe helyezzük a makkvetést annak alacsonyabb költsége és jóval magasabb biztonsága miatt.



A társaság első folyamatos erdőborítást szolgáló tömbjei a Bakonyszentlászlói Erdészet által kezelt Alízházi örökerdő tömb és a Farkasgyepűi Erdészet kezelésében lévő Roth Gyula kísérleti erdő, ahol már 2008-ban elkezdődött a folyamatos erdőborítást eredményező gazdálkodás.

Az örökerdő üzemmódú területek további növelésére elsősorban a 30–80 év közötti lassan növé fafajú erdők adnak középtávon lehetőséget. Emellett a turisztikai, illetve településvédelmi szempontból kiemelt területeken az örökítő üzemmódra történő váltás szinte kövételmentény.

Az üzemmódváltás lehetőségére átfogó felmérést elvégeztük, a kezelési egységek pontosítása, területi lehatárolása napjaink feladata. A felmérés jelen adatai szerint a következő évtizedben mintegy 13–15 ezer hektárra emelkedhet a társaság által kezelt örökítő üzemmódú terület nagysága.

Az örökítő üzemmódú területek kezelési módszereinek elsajátításához jelölési mintaterületeket is kialakítunk, mely főként a társaság szakszemélyzetének oktatását, a módszer(ek) szemléltetését és a terepi munkák gyakorlását szolgálja. Az itt szerzett tudás és szemlélet az előttünk álló középtávú feladatok végrehajtását alapozza meg szakmai szempontból.



Meg kell jegyeznünk azonban, hogy az örökítő üzemmódban alkalmazott kezelési módszerek (javafás, lékes, kis csoportos beavatkozások), üzemmódtól függetlenül alkalmazhatóak, és alkalmazzuk már most is, az arra alkalmas vágásos üzemmódú területeinken az erdőnevelés során.

Az elmúlt évek nettó fakitermelése átlagosan 296 ezer nettó m³ volt. Ennek 60%-a véghasználatokból, 40%-a nevelővágásokból és egyéb termelésekből tevődik össze.

A fakitermelések nagyobb részét technológiai szempontból jól felkészült vállalkozók végzik, akik jelentős gép-

parkot üzemeltetnek. Jellemzően harveszteres fakitermelési technológiát alkalmaznak, forwarderes közelítéssel, melyben a terepviszonyoktól függően már alárendelt szerepet játszanak a csörlős közelítő eszközök. Ezzel a kíméletesebb fakitermelések aránya jelentősen nőtt. A gépesítés a nehéz fizikai munka tömeges kiváltására alkalmas, viszont értékes választékot adó állományokban egyelőre kikerülhetetlen a kézi fakitermelés.

A társaság a gazdálkodási tevékenységét természeti értékek tekintetében kiemelkedően gazdag és változatos területen végzi. Területi sajátossága, hogy a magasabb középhegységi régiók mellett a Balaton-felvidéki tájegység – többek között az atlanti és szubmediterrán éghajlat együttes hatása miatt – sokszínű, változatos a növény- és állatvilága, számos országos természeti értéket jelentő faj élőhelye.

A vagyonkezelte területet 14 országos jelentőségű védett terület érinti mintegy 21 000 hektáron. Emellett több mint 38 000 hektár Natura 2000 besorolású. Összességben mintegy 41 000 hektáron, a terület 65%-án van természetvédelmi oltalom.

A természeti értékek megóvásának leghatékonyabb eszköze az, ha a védelmi szempontokat, módszereket a mindennapi gazdálkodás gyakorlatába beillesztjük. Az így integrált természetvédelmi kezelés már nem korlátozásoként, hanem feladatként értelmezendő/értelmezhető. A gazdálkodás oldaláról az a kiszámítható, ha az erdőtervezés során megismerjük, egyeztetjük és az erdőtervi határozat már tartalmazza a természetvédelmi szempontokat is. Az erdőtervezés során törekszünk a fenti szemlélet alkalmazására.



A klímaváltozás ma már az erdőkezelés hétköznapijaira, közeli és távoli jövőjére is jelentős hatással van. Az erdőgazdálkodás – erdőkezelés legfontosabb „terméke” az erdő. Az erdő fenntartása, természetességének, ellenálló képességének megőrzése, növelése, a klímaváltozás kedvezőtlen hatásainak ellensúlyozására adható egyik válasz.

A hétköznapiok jelentős problémája az erdőpusztulás, mely döntően a hazai klíma melegedése és a szárazodás miatt legyengülő állományokban másodlagos károsítások eredményeként következik be.

A Keszthelyi-hegység erdeiben 2012–2014 között megélt erdei és feketefenyő, illetve csertölgy pusztulás kiemelkedő mértékű volt. Néhány éve a Balaton-felvidék feketefenyveseinek pusztulása is megfigyelhető, ma már állomány szintű károkról beszélhetünk, egyre nagyobb kárfelszámolási feladatokkal.

Az erdőpusztulások sorában 2017–2021 között a Magas-Bakony lucfenyvesei következtek, a kárfelszámolás során a Magas-Bakony lucosait tölgyes mesztéses erdőfelújítások váltották fel.



2017-től kezdődően napjainkban is zajló folyamat a magas kőrös pusztulása. A magas kőrös fakitermelése ettől az időponttól kezdve gyakorlatilag négyeszeresére emelkedett, és az egészségügyi termelések helyenként már erdőfelújítási feladatot is maga után vonnak.

A határ termőhelyeken két-három éve megfigyelhető a bükk kondíciójának romlása, egyes fák pusztulása – a folyamat az idej, egyébként kedvező időjárás ellenére is látható.

A különböző fajajokra nehezedő összetett hatást tetézi az új invazív ká-

rosítók megjelenése és tömeges elterjedése, itt példaként elég csak a tölgy-csipkésposolka terjedésére és károsítására utalni.

Az időjárási események mérése, a változások észlelése érdekében több meteorológiai állomást helyeztünk üzembe, melyek eredményeit közléstől értékelve bizonyára hasznos, helyi információkhoz jutunk.

A fenti, alapvetően a klímaváltozástól eredő feladatok rövid távú megoldásán túl új, hosszú távra szóló megoldásokra, szemléletre is szükség van.

Ilyen irányba mutat az erdőnevelési szemlélet megváltoztatása, aminek lényege az, hogy a jellemzően sűrűn tartott lombos erdeinkben (főleg a bükkösekben) – a korábbi évek „szokásos” gyakorlatától eltérve – a felső szintben végrehajtott, magasabb erélyű gyéritésre van szükség, melyek során az elegység növelése is feladat. Ezzel az egyes fák és az erdő ellenálló képessége is növelhető.

Szükség esetén már bevált vagy új fajok elegyként történő alkalmazását is számításba kell venni. Így például a ko-

üvegházhatású CO₂ gáz tartós megkötése és élő vagy feldolgozott fában való tárolása.

Ezt a célt szolgálja az elmúlt 5 évben elvégzett, mintegy 130 hektár új erdő telepítése, amelyek mezőgazdasági területeken létesültek. Az erdőtelepítések őshonos fafajokkal történnek, a ritka elegyfajok tudatos ültetésével és elterjesztésével, az erdőszegélyek, fasorok és csenderesek kialakításával. Az erdőtelepítéseket 6-8 fajjal tervezzük és hajtuk végre, kerüljük az erdei monokultúrák kialakítását, így biztosítva az új erdőállományok stabilitását és a klímaváltozás szélsőséges időjárási helyzeteivel szembeni ellenálló képességük növelését.



A fentiekben összefoglaltak jól tükrözik, hogy a társaság tevékenysége az erdőgazdálkodás terén is nagyon sokrétű, nemcsak térben változatos, hanem időben is változik. A Bakonyerdő Zrt. munkatársai a napi feladatok végrehajtása mellett folyamatosan keresik a megoldásokat a rövid- és középtávú változásokból adódó feladatokra is.

Az nem kérdés, hogy a fára az embernek a teljes életútja során – „a bölcsőtől a koporsóig” – szüksége van. Ma már az sem kérdés, hogy az erdővel szemben támasztott sokrétű társadalmi igények a nyersanyagtermelésen jóval túlmutatnak.

Korábban is az erdész szakma töltötte be a tolmács szerepét a társadalmi elvárások és az erdő között. A jövő erdészének is remélhetően ez lesz a feladata, azonban a jelenleginél több nyelven kell ehhez értenünk és beszélnünk.

Várad József természetvédelmi és erdőgazdálkodási főmérnök
Bakonyerdő Zrt.
Fotók: **Gergál-Gombási Mónika,**
Fellner Zoltán, Takács Péter

rábbi tapasztalatok alapján rendelkezésre áll a zöld duglász, de kísérleteket kezdünk meg a keleti bükk, az ibériai tölgy, a szürketölgy csemetermesztésével és erdősítésekben történő alkalmazásával is. Ehhez a Sárosfői csemeterkert természetfőfelületének 10%-át (mintegy 400 m² hidegágyat) az új származások, fajajok természetési kísérleteire tarjuk fenn.

Kiemelt feladatok közé tartozik az ország erdőterületeinek növelése, a „több” és „jobb” erdő létrehozása, a klímaváltozásban fontos szerepet játszó