



Az év  
fája  
2023

## Vénic-szil

[www.azevfaja.hu](http://www.azevfaja.hu)

Az *Ulmus* nemzetségnév (Linné, 1753) a szílek latin köznyelvi nevéből származik. Linné az európai szilfajokat nem különböztette meg, számos későbbi nevezéktani gondot előrevetítve, ennek jó példái a mezei szil (*U. minor*) elfogadott nevét övező ellentmondások. A morfológiai szempontból leginkább különálló és nagy elterjedési területű vénic-szil meglepő módon elég későn, 1784-ben került leírásra Peter Simon Pallas, német (porosz) polihisztor *Flora Rossica* című monográfiájában. Ma már csak ritkán olvasható tudományos társnevei az *U. effusa* és *U. pendunculata*. A „*laevis*” fajnév a felső oldalán sima (nem érdes) levelére utal. A nemzetség magyar neve ősi, finn-ugor eredetű, már a 11. századi okiratokban is szerepel, többek közt a tihanyi apátság alapítólevelében is megjelenik.

A szil nemzetség viszonylag fajszegény, az újabb botanikai irodalom szerint az elfogadott fajok száma 30 körüli. A szílek ennek ellenére rendkívüli formagazdagok, a fajok közötti határok sok esetben elmosódnak az erős hibridizációs képesség miatt. A taxonómiai nehézségeket fokozza, hogy számos kertészeti alakjuk ismert, amelyek eredete részben nem követhető teljeskörűen vissza.

A szílek az északi mérsékelt öv lombhullató överdeire jellemzőek, ahol az Ó- és Újvilágban is jelentős állománykötő szereppel bírnak, ezenkívül néhány faj él trópusi hegyvidékeken. A nemzetséget 5 szekcióra bontják, a diverzitás centruma Ázsiában van mintegy 20 fajjal, Észak-Amerikában 8 faj él. Európában csak két szekcióba tartozó három faj őshonos. A vénic-szil a *Blepharocarpus* szekció képviselője (itt rajta kívül csak amerikai fajok ismertek), a többi európai sziltól evolúciósan erősen szeparált, ezért ezekkel hibrideket sem képes létrehozni.

<sup>1</sup> egyetemi tanár, SoE EMK, Erdő- és Természeti Erőforrás-Gazdálkodási Intézet

# A vénic-szil (*Ulmus laevis*) botanikai jellemzése

Prof. dr. Király Gergely<sup>1</sup>

## Alaktana

Ideális termőhelyen hosszú (200–300 év) életű fa, amely 35(–40 m)-es magasságot is elérhet (bár az 1950 utáni hazai erdészeti szakirodalomban érthetetlen módon sokszor másodrendű fajként említik).

Törzse szabálytalan, erős oldalágakkal, koronája idősebb korban kerekded, szabad állásban oldalágai

le- vagy visszahajlók. Tövén erőteljes palánkszerű terpeszt fejleszthet, e tulajdonság a trópusokon gyakori, viszont unikális a hazai fafajok körében (1. ábra).

Vegetatív visszaszerző képessége (sarjtelepek kialakulása) a mezei szilhez képest határozottan gyengébb, de gyökérsarjai sokszor megfigyelhetők (kivágás után töről is sarjadzik).



1. ábra. Habitus és tőterpesz – Korda Márton felvételei

Kérgé szürkésbarna, sokáig sima, majd idősebb korban hálózatosan repedezett, szélükön visszahajló kéregcserepekkel. A vessző zegzugos, váltakozó állású rügyekkel, a hajtás felszíne barna vagy vörösbarna, apró, de markáns lenticellákkal, nyárra lekopaszodó.

A rügyek (eltérően a hegyi és mezei szil tompás rügyeitől) orsó alakúak, hegyesek, a számos apró rügy pikkely pereme sötétebb, töve világosabb barna, így a rügy tarkának tűnik (2. ábra).



2. ábra. A vénic-szil rügye – Korda Márton felvétele

A levelek 5–10 mm hosszú nyelűek, elliptikusak vagy széles visszás-tojásdadok, gyakran erősen aszimmetrikus vállúak (a két lemezfél eredése között akár 10 mm-nél is nagyobb távolság lehet) – e bélyeg viszont árnyékban vagy fiatal egyedeken gyakran nem jelentkezik (3. ábra). A levéllemez 5–15 cm hosszú, vékony, felül kopasz (vagy gyorsan lekopaszodó) és fénylő, fonákán lágy, hosszú szőrös (de az érzégekben nincsenek sűrűn álló, szakállas szőrök). A levél széle durván, kétszeresen fogazott, a fogak csúcsa általában sarlószerűen a levélcsúcs felé hajlik.

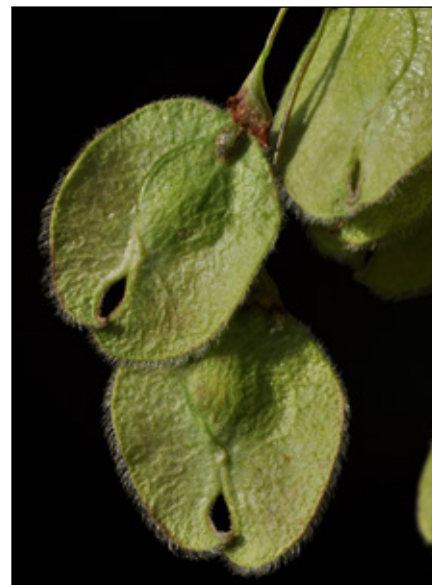


3. ábra. Levél – Korda Márton felvétele

A virágok hosszú kocsányon csüngenek (ez termésben akár 5 cm-esre is megnyúlhat), a lepel 5–8, szélein felhasadozó cimpájú. A termés a másik két honos szilfajénál jóval kisebb, 10–15 mm hosszú, ovális lependék, amelynek éle sűrűn, hosszán pillás (4. ábra). Korán, jóval lombfakadás előtt virágzik, termésérése május elejére-közepére tehető. 20–30 éves korában kezd teremni, az idősebb egyedek évről évre bőséges termést hoznak.

#### Elterjedési területe

A vénic-szil kontinentális súlypontú európai faj (5. ábra). Kelet-Európában és Közép-Európa keleti részén gyakori, meghatározó jelentőségű, az Urál térségében kismértékben Ázsiába is átlép. A Magyar-, ill. a Német–Lengyel-síkságtól keletre összefüggő elterjedése felszakadozik, nyugaton a Pireneusi- és Appennini-félsziget északi



4. ábra. Termés – Korda Márton felvétele

részen, délkeleten a Balkánon, Kis-Ázsiában és a Kaukázus nyugati völgyeiben elszigetelten található. A Közép-európai magashegységeknek (Alpok, Kárpátok) a lábátán fordul elő. Északon a Balti-tenger egyes szigetein (pl. Øland) és Dél-Finnországban még őshonosnak tekintik (itt a 64. szélességi fokig a tajga öv déli sávjába is behatól). Észak-Franciaországban, a Pó-síkságon, a Brit-szigeteken és Skandinávia középső részén már csak ültetetten fordul elő. A fajt eredeti areájában és azon kívül is elsősorban fásításokban, parkokban, ritkábban erdészeti céllal is telepítik.

Az európai szilpopulációkat letaroló, több hullámban érkező, ázsiai honosságú gombafajok (*Ophiostoma* spp.) fertőzése révén terjedő szilfavész a vénic-szilt kevésbé érintette, pedig a faj csupán minimálisan rezisztens a fertőzéssel szemben. Kérgének keser-



5. ábra. Areatérkép. A narancs háromszög adventív, a zöld "x" elszigetelt előfordulást jelez. (Forrás: Caudullo et al. 2017)

nyés ízű *alnulin triterpén* tartalma miatt azonban a gomba vektorainak számító szúfajok nem kedvelik, így a fertőzés nem juthat be a fatestbe.

### Előfordulása

A vénic-szil Magyarországon a síkvidék fája, amely a folyóvölgyekben keskeny sávban a dombvidékekre is felhatol, de a hegyvidékeken ritka (6. ábra). Összefüggő előfordulását az alföldi víz-

*A klímaváltozás miatti félelmek körében a hazai Alföld erdeinek egyik bosszú távon is reményteljes fafaja, amelynek komoly károsítója (egyelőre) nincs, fatermesztési potenciálját és ökológiai szerepét messze alábecsülik, nem megfelelően ismerik – egy fafaj, amely kis odafigyeléssel számos problémára választ jelenthet.*

Az erdőtársulások közül legszebb előfordulásai (helyenként domináns

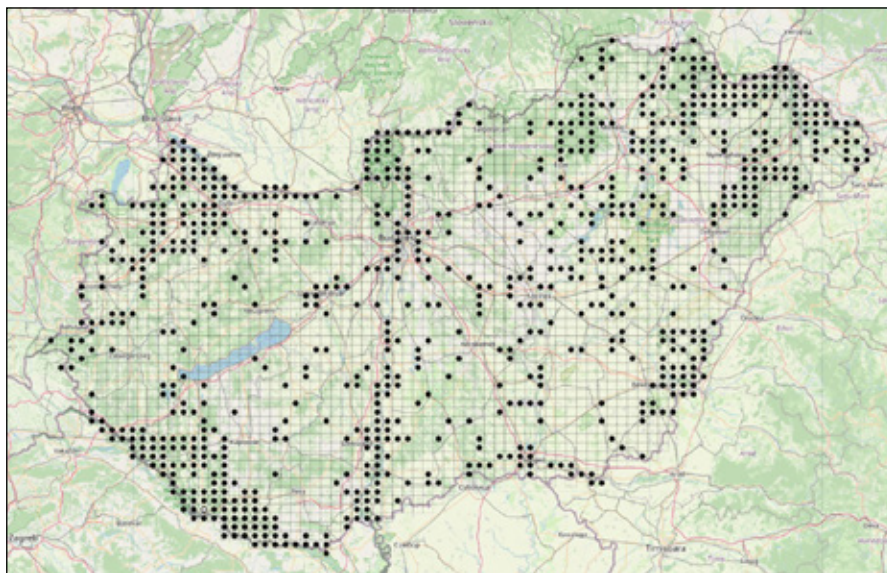
virágos-tölgyesekben, ahol a talajvízszint még elérhető mélységben van, ill. a puhafás ligeterdők (ritkán az égerligetek) magasabb fekvésű részein is; a vízborítás elviselése terén itt megelőzi a mezei szil.

Szintén akcesszórius előfordulású az égerlápok peremrészein, különösen ott, ahol ezek még a természetes lépés ligeterdei mozaikban a keményfás ligeterdőkkel érintkeznek.

Az állományokban a felső lomb szintbe is feltörhet: ahol nincs szigorú, tölgy- vagy kőrisközpontú vágásos gazdálkodás, ott ez gyakran megfigyelhető, de a második lomb szintben is jól érzi magát jó árnyatűrése következtében. Mezővédő erdősávokban, fásításokban gyakran nem megfelelő termőhelyre (pl. szárazabb, löszös talajokra) került, de itt is sokáig képes a talajt leárnyalni, viszont sokkal gyengébb vitalitású, idősebb kort ritkán ér meg.

### Változatossága

A faj minimális alakváltozatosságot mutat, a termés és a levél ismérvei alapján néhány jelentéktelen alakot (forma) különböztetnek meg. Mivel genetikailag nagy távolságban van az egyéb, Európában honos szilektől, ezért ezek kaotikus hibridizációs folyamataiban sem vesz részt. Nem szabad azonban elfelejteni nagy ökológiai plaszticitását (árnyék- és fénylevelek, fiatal és idősebb egyedek eltérései), ennek következtében különösen az állomány alatti újulatban nehéz elkülöníteni példánya- it más szil taxonoktól. 🌿



6. ábra. A faj magyarországi elterjedése (Forrás: <http://floraatlasz.uni-sopron.hu>, 2023)

rendezések és erdőirtások erősen felszaggatták, tömbösen ma már csak ott fordul elő, ahol a ligeterdők még nagy kiterjedésűek (pl. Szatmár-Beregi-sík, Körös-vidék, Drávamenti-sík, Szigetköz, Rábaköz).

Dombvidékeink közül jelentős állományai vannak az Ipoly völgyében, Belső-Somogy homokvidékén és a Rába mentén. A hegyvidéki vízfolyások mentén már csak szálanként, erősen izoláltan található meg. A fajt gyakran ültetik mezővédő fásításokban, így olyan, antropogén okból fátlan területekre is visszakerült az Alföldön, ahol már nincsenek is természetes élőhelyei. A hegyvidéki előfordulások egy részét őshonosság szempontjából már nem lehet tisztázni, a dekorációs céllal ültetett egyedek miatt.

### Élőhelye

A vénic-szil jól tűri a klíma kontinentális jellegű szélsőségeit (téli fagyok, nyári aszályok, tartósan alacsony relatív páratartalom), amennyiben számára megfelelő, higrofil termőhelyeket talál. Optimálisak számára az állandó vagy időszakos vízhatás alatt álló ártéri és lápi erdei termőhelyek, ill. a magas talajvízű homoki élőhelyek.

szereppel) a keményfás ligeterdőkben található (7. ábra), ahol hasonló ökológiai optimumú fajokkal (pl. kocsányos tölgy, magyar és/vagy magas kőrís, mezei juhar, mezei szil) társul.

Szálanként megjelenik a gyertyános-kocsányos tölgyesekben és gyöngy-



7. ábra. Élőhely – dr. Király Gergely felvétele