

Mindenünk a természet!

Beszélgetés Varga Lászlóval, a Bakonyerdő Zrt. vezérigazgatójával



A Bakonyvidék. Úgy hiszem, hazánkban nincs olyan erdész kolléga, akinek meg kellene mutatni a térképen merre is fekszik ez az ezerarcú, zárt erdőtakaróval borított, kiemelt karsztos röghegységtagozatokat, bazalt tanúheggyekkel csipkézett domboságokat és medencéket magába foglaló hegytáj. Amely délen a Balaton hullámai-tól a Bakonyalja északra kifutó Kisalföld síkjának határáig, a nyugatról hozzásimuló zalai domboktól a keleti felét lezáró Vértes mészkőplatójáig terjedő, változatos természeti adottságokkal, és mélyre nyúló történelmi, néprajzi gyökerekkel rendelkező középhegyvidékünk.



A Bakony földrajzi megnevezés önmagában is kíváncsiságot ébreszt erdeinek, hegyeinek-völgyeinek bejárásához – főleg erdész szívvel és lélekkel – hiszen már e tájnév nyelvi etimológiája is a „makk” szótőre, vagy régiesen a „bakkos”, vagyis a „makkos”, azaz *a makktermő fákkal nagy területen borított erdővidékre* utal. Ráadásul az erdészeti szakkifejezéseink közül lassan kikopni látszó „pagony” szavunk is valószínűleg a „bakony” szavunkból eredeztethető.

Idei egyesületi vándorgyűlésünknek e nagy kiterjedésű, több mint 4000 km²-es hegytájunk nyugati fele ad otthont. Házigazdánk az itt fekvő 63 000 hektárnyi állami erdőterületet kezelő Bakonyerdő Zrt. lesz, amely az elnevezésében is a valamikori régies, általánosan elterjedt, térképeken is korábban e formában használt tájnévet tükrözi vissza.

A 21 állami erdőgazdaság egyik „zászlóshajója”, az Országos Erdészeti Egyesület 153. Vándorgyűlésére a Balaton partjának északnyugati felében fekvő Zánkán várja a tagtársakat, kollégákat és a meghívott vendégeket.



Varga László, a Bakonyerdő Zrt. vezérigazgatója

A terepi programok helyszínei pedig – mintegy tükreként a fentiekben leírtaknak – bepillantási lehetőséget adnak majd az erdőgazdaság szerteágazó gazdálkodási és gazdasági gyakorlatába, valamint közjóléti tevékenységébe. A június közepi, ma már Kárpát-medencei léptékű rendezvény kapcsán Varga Lászlóval, a Bakonyerdő Zrt. vezérigazgatójával beszélgettünk.

kérdésként: van „kedvenc” kistájad, vidéked, erdőséged, begyvonulatod a Bakonyban?

– A válasz nem egyszerű, mert a Bakony valóban hazánk egyik legváltozatosabb és legértékesebb természeti értékekkel rendelkező vadregényes, erdős-dombos és változatos vidéke.

Életem meghatározó korszakai során mindig találtam olyan helyeket, ahol jól éreztem magam és azóta is szívesen visszatérek oda – most már leginkább emlékezni.

Szüleim a Keszthelyi Erdőgazdaság Központjában dolgoztak, szolgálati lakásunk is ott volt, így elmondhatom, hogy amióta az eszemet tudom folyamatosan figyelemmel kísérhettem az erdőgazdaságot és nagyon sok kiváló erdészt ismerhettem meg.

Gyermekkoromban apámmal a Keszthelyi-hegységet járva már rengeteg olyan élményt kaptam az erdőtől, amely meghatározta pályaválasztásomat. Büdöskút környékén, a Láztetőn, a Lesencei-szélen voltak akkoriban azok a csodák, amire máig szívesen emlékezem.

A BEFAG Devecseri Erdészeténél eltöltött tizenhét év alatt a túskevári erdő tölgyesei, Sárosfő csodálatos vízi világa, a Kígyós-patak égeresei, a Széki-erdő cseres tölgyesei, már a Bakonyalját jelentette és persze a Somló mesés világa egybefonódott ifjúkori emlékeimmel, talán nem is szeretnék egyet sem kiemelni.

2000-től erdőfelügyelőként a Kab-hegy és a Hajag bükköseit járva megismerhettem egy másik erdőgazdaság tevékenységét is a Déli Bakonyban. 2010-től pedig „feljutva a csúcsra” járhattam a Magas-Bakony rengetegeit.



– Ha megengeded, elsőként is badd legyek egy kicsit formabontóan személyes. Ha jól vagyok informálva, akkor erősen kötődsz a Bakonyhoz, hiszen annak legnyugatibbi vidékéről, a „Festeticsek városából”, Keszthelyről származol. Emellett hosszú éveken át vezetted a Devecseri Erdészetet, amely település nekem úgy mond „szomszéd vár”, hiszen apai ágú őseim és közvetlen rokonságom a Gyepes-Rendek-Polány-Kislőd-Városlőd bakonyi sváb települések közül, Ajkarendeken élték le életük egy jó részét. Így engem a Bakony tájaihoz nem csak földrajzi, történelmi érdeklődés, de – lassan sajnos kihaló – vérségi szálak is kapcsolnak. Így bátran teszem fel e „közös gyökerek” mentén első

Szerintem az embert bármerre viszi az élet, ha azt elfogadja, akkor ott kell megtalálni, meglátni, megélni azokat az élményeket, amelyeket az erdő csodálatos életközössége bármely évszakban, napszakban nyújt nekünk.

– A Pilisi Parkerdő tavalyi vándorgyűlés-belészíneivel az idei vándorgyűlés természeti környezete sok mindenben rokon vonásokat mutat, annak ellenére, hogy nem egy többmillió fűvást vesznek körbe a tájai. A szinte síksági területektől, az alacsony dombságokon át, a középhegységi erdős mészkőhegybátakig, rendkívül változatos termőhelyi adottságok jellemzik a területet. Hogyan látod, ez elsősorban nehézséget vagy könnyebbséget jelent a komplex szemléletű erdőkezelésben?

– Azt gondolom, bizonyos kérdések esetében nehézséget, míg vannak területek, ahol könnyebbséget jelent. A Bakonyerdő működési területe a Keszthelyi-hegységtől a Balaton-felvidékig, a Magas-Bakony és a Pápai-Devecseri-síkságon át a Kisalföldig, három vármegyét érint. A természeti adottságait tekintve rendkívül változatos, erdőgazdasági tájait tekintve nagyok a különbségek. A gazdálkodás során a hét Erdészet elhelyezkedése, az állami erdővagyon területi szabdaltsága, az erdőtömbök egymástól való nagyobb távolsága jelenthet nehézséget a kollégáknak. A Magas-bakonyi erdészetek egy-egy nagyobb összefüggő erdőtömböt, viszonylag jó adottságú erdőket kezelnek. A síkvidéki erdészeteink területei esetében figyelhetünk meg nagyobb tagoltságokat, egymástól távol eső, különálló kisebb területeket.

A Bakonyban, a Balaton-felvidéken az utóbbi években jelentősen megnövekedett az erdők látogatottsága, az erdőgazdálkodás még inkább szem elé került, az emberek „erdőt féltő magartását” itt tapasztaljuk a leginkább. A komplex erdőkezelés során a laikus természetszerető közönség igényeinek megfelelő erdőgazdálkodás egyre nagyobb kihívás számunkra. Az erdőtervezéstől a gazdálkodás végrehajtásán át és a tevékenységünkkel kapcsolatos kommunikációnk kialakítása során ez semmiképp nem jelent könnyebbséget.

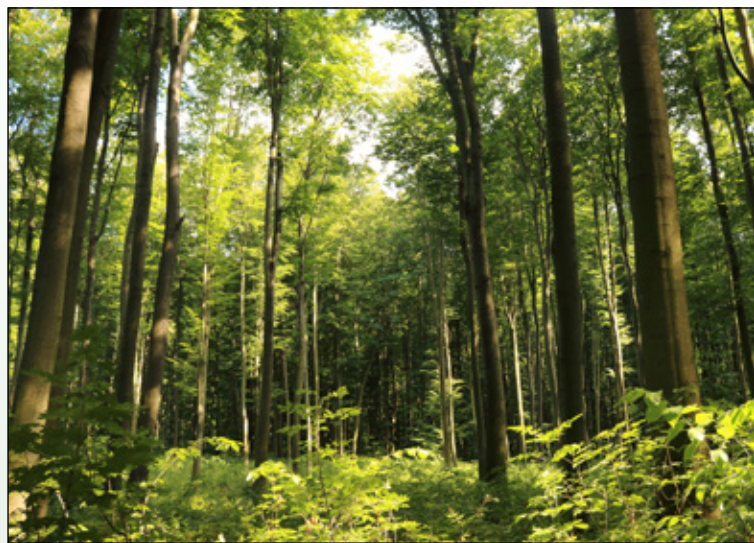
A fenntartható gazdálkodás, fenntartható fejlődés, különböző tevékenységek fenntartható módon történő gyakorlása manapság már ismerős kifejezések, melyek néhány évtizede kerültek a köznyelvbe. Az erdész szakma részére ugyanakkor a fenntarthatóság fogalma már háromszáz éve alkalmazott ismeret, ha kissé egyszerűsített tartalommal is.

Európában a 18. század legelején, Közép-Európában, így hazánkban pedig Mária Terézia idejében a települések közelében helyi fahiányok alakultak ki, ezért az építkezésekhez, eszközkészítéshez, de még a tüzeléshez szükséges faanyagot is egyre távolabbról lehetett csak beszerezni. A fahiány oka az volt, hogy a középkorban a faanyagszerzés elsődleges módja az erdőirtás volt, tehát nem egyszerűen fakitermelést végeztek, hanem a kitermelt erdő helyét mezőgazdasági művelésbe vonták, vagy egyszerűen a terjeszkedő, egyre nagyobb méretű települések foglalták el a helyét.

A fahiány visszaszorítása az erdészeti szakma kialakulásához, a tervezett erdőgazdálkodás létrejöttéhez vezetett. A korabeli jogszabályalkotás törvénycikkkel, erdőrendtartásokkal arra kényszerítette az erdőtulajdonosokat, hogy a kitermelt erdő helyén újra erdőt hozzanak létre. Kialakult az erdőfelújítási tevékenység, ezzel pedig a tartamos erdőgazdálkodás. *A tartamosság fogalma a fenntarthatóság előfutárának tekinthető, bár valamivel szűkebb értelemben.* A tartamosság még a faanyagra, mint nyersanyagra kon-

centrált csupán, tehát arra, hogy az erdőterületek hosszú távon, az erdőfelújítás révén újra meg újra felújulva, tartamosan biztosítsák a növekvő lélekszámú emberiség számára a faanyagot.

Napjainkban a tartamosságot a fenntarthatóság követelménye váltja fel. Az erdőgazdálkodásban ez azt jelenti, hogy már nem kizárólag a faanyagtermelés folyamatosságára ügyel az erdészársadalom, hanem a megújított erdők természetességére, az erdei ökoszisztémák minél teljesebb megőrzésére, a természetközeli erdőgazdálkodás biztosítására. A Bakonyerdő Zrt. által kezelt erdőterület mintegy 75%-án természetes erdőfelújítási módszereket alkalmaz, és az ún. nem vágásos üzemmódok területaránya is folyamatosan növekszik, immár meghaladja az 5000 hektárt.



A fenntartható erdőgazdálkodás viszont több, mint a természetes erdőgazdálkodás. A fenntarthatóságnak ökonómiai vonatkozásai is vannak, hiszen fenntartható módon csak a jövedelmező, a saját magát eltartó tevékenységeket lehet hosszú távon végezni. A ráfizetéses, veszteséges tevékenység – legyen az bármennyire természet- vagy környezetbarát – csak akkor tartható fenn, ha van olyan szponzor, mecénás vagy adományozó, aki erre áldozni hajlandó. *A fenntartható erdőgazdálkodás tehát olyan természetközeli módszereket alkalmazó erdőgazdálkodás, mely egyben jövedelmező is, tehát nem szorul támogatásra.*

– A fellezetőben azt írtam: a Bakonyerdő Zrt. az állami erdőgazdaságok egyik „zászlóshajója”, hiszen működése a klasszikus erdő- és vadgazdálkodástól, a faipari termelésen át, a közjóléti feladatokig, az ágazati vertikum szinte teljes egészét lefedi. Kérlek mutasd be összefoglalóan, ennek a széles spektrumú feladatbalmaznak a szakmai alapjait jelentő bakonyi erdő- és vadgazdálkodásotok főbb jellemzőit!

– Bakonyerdő Zrt. működési területén fekvő csodálatos természeti környezetben dolgozni óriási öröm, egyben nagy felelősség is! Számunkra az igazi hosszú távú befektetés, az ember és a környezet harmóniájának megteremtése, fenntartása. A Bakonyerdő Zrt. 100%-ban állami tulajdonban lévő részvénytársaság, az alapítói jogkört a Magyar Állam nevében az agrárminiszter gyakorolja. Társaságunk gazdálkodási területén hét hagyományos szervezetben dolgozó erdészeti működik. Az erdészeti igazgató vezetésével, területileg felosztva két-három erdőgazdálkodási irányítja az erdőgazdálkodást.

Terméketlen kopárokat tettünk erdős területté, az idegenhonos fajokból álló erdőket pedig őshonos fajokból álló állományokká alakítottuk. Magas színvonalon gazdálkodva jelentős lépéseket tettünk a természetközeli erdőgazdálkodás terén, hogy az egyre gyakrabban előforduló természeti katasztrófák – például szélöntések, fenyő és lombos fajok száradása – mellett is szakszerűen, természetbarát módon kezeljük a ránk bízott erdővagyonot és vadállományt. Folyamatosan keressük és alkalmazzuk a költségtakarékosabb erdőfelújítási és erdőnevelési módszereket.

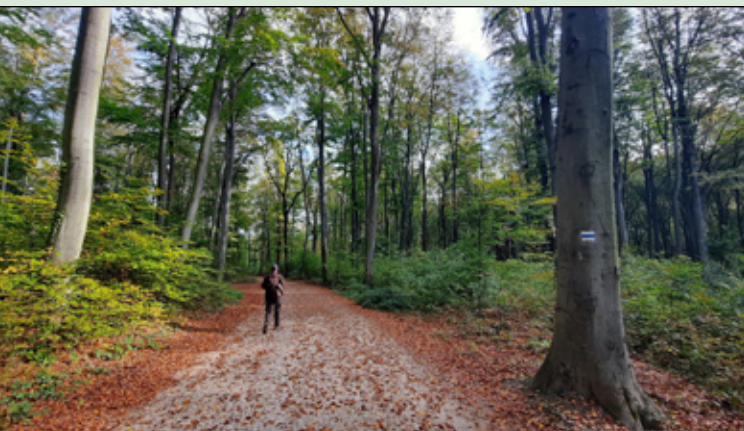
63 ezer hektár működési területen, 59 ezer hektárnyi erdő- és vadászterületet kezelünk. Nettó 280–300 ezer m³ faanyag kitermelése a feladat, 4600–5000 nagyvad elejtése a cél évente.

A Bakonyerdő Zrt. a jelentős faipari tevékenységével különbözik más erdőgazdaságoktól. A kiegyensúlyozott gazdálkodásunk során mindig fontos a likviditásunk megőrzése, így mára elértük, hogy erdőgazdaságunk megbízható partnere a velünk kapcsolatba kerülő vállalkozásoknak.

A „zászlóshajó” – talán kicsit hivalkodó – kifejezés mögött nagyon sok munka van, hiszen minden a tulajdonos által ránk bízott vagyon kezeléséhez kapcsolódó feladtból a „sokat és nagyot” elv szerint vállalunk. Mi nem tudunk és nem is akarunk kicsik lenni. Társaságunk a kutatás és informatikai fejlesztés terén is előremutató elveket vall.

Fontosnak tartjuk, hogy olyan újításokat vezessünk be gazdálkodásunk terén, amellyel az erdész-vadász kollégáknak több ideje marad a szakmai munkára. Ilyen az erdőgazdálkodás digitalizálása, az ESZR- és az ETA-fejlesztések. A termelési folyamatokat mérhetővé kell tenni, a mért adatokat elemezni kell, és a termelési tevékenység során szükség szerint beavatkozni. Adatvezérelt termelési tevékenységet, adatelemzésen alapuló döntéshozatali és vállalatvezetési szemléletet alakítottunk ki. Ezt a termelési tevékenység, a faipari folyamatok, a versenyképes működés is kikényszeríti. Ne felejtjük el, hogy az állami erdőgazdaságok kül- és beföldön egyaránt jelen vannak és faanyagot, vadászati lehetőséget, fűrészarút és parkettát értékesítenek. Ezeket ma már nem lehet megtenni korszerű, digitális fejlesztések nélkül.

De ide sorolhatjuk a közjóléti fejlesztéseket, amelyek biztosítják a nyugat-európai színvonalú erdőjárás és ökoturizmus lehetőségét. A fejlesztéseink során látogatószámálók által mérjük a vagyonkezelte területünkön a kiemelt turisztikai attrakcióinknál a látogatók számát. Ma már annyi ember mozog a területeinken, hogy valós időben kell reagálni a turisztikai igényekre, napi szinten kell beavatkozni, biztosítani a látogatók megelégedettségét, esetleg elhárítani az élet- és balesetveszélyes helyzeteket.



– A szakmán belül „Bakonyerdősnek” lenni már-már külön fogalom. Az elmúlt csaknem két évtized alatt úgy láttam, sokan szívesen gyakorolnák itt az erdész hivatásukat. Ilyen sok gazdasági egység sikeres működése, hogy száraz szakszorgommal éljek, felelősségteljes humánerőforrás-kezelést és jól képzett szakembereket kíván. Milyen cégvezetői filozófia, módszer és gyakorlat mentén irányítod a Bakonyerdő Zrt. szakembergárdáját, mondhatnám a „Bakonyerdősök” csapatát?

– A Balatonfelvidéki Erdő- és Fafeldolgozó Gazdaság (BEFAG) központja 2001. július elsejével Keszthelyről átköltözött Pápára és sor került a névváltozásra is. Így megnevezése előbb Bakonyerdő Erdészeti és Faipari Részvénytársaság, majd Bakonyerdő Zrt.-re változott.

A költözést követően az erdőgazdaság központjában dolgozók nagy része kicserélődött. Az elmúlt negyedszázadban három erdészeti egység összevonása történt meg, megszűnt a Sümegi, az Ugodi és a Monostorapáti Erdészet. A szervezeti változásokat a mindenkori vezetés mindig humánusan kezelte, egyetlen esetben sem volt nagy létszámú leépítés! Az elmúlt tizenöt évben, pedig olyan jelentős mértékű nemzedékváltás történt, hogy munkatársaink fele ötven évnél fiatalabb.

A szakember-utánpótlással kapcsolatban valóban nem panaszkodhatunk, hiszen az erdőgazdálkodásban mind a közép fokú, mind a mérnöki állásokra mindig több jelölt közül választhatunk. Sajnálatos tény azonban, hogy gyakorlatilag rendelkező faipari mérnökök nem, kezdők is csak néhányan jelentkeznek.

Az eredményes gazdálkodás kulcsa, egy jó közösség kialakítása, cél a feladatok maradéktalan végrehajtása, egymás támogatása, fegyelmezetten megfelelően a tulajdonos, és a vezetési elvárásainak.

A *Családbarát munkahelyen* az átlagosnál többen találtak meg az életben is a párjukat, ez mára már komoly kihívást jelent az összeférhetetlenség biztosítása érdekében. A nyugodt, kiszámítható munkahely nagyban segíti a gyermekvállalási kedvet is, hiszen gyakori a három gyermek vállalása, de vannak olyanok, akik négyet, sőt ötöt nevelnek.

Mind a természeti adottságok, mind a szakmai kihívások lehetőséget adnak a munkavállalóinknak a képességeik kibontakoztatására. A munkavállalók kiválasztása során törekszünk az adott térségben megkeresni a feladathoz a legalkalmasabb szakembert. A gyakornokok kiválasztása során gyakran a képző intézménnyel is egyeztetünk, a személyes elbeszélgetések során nemcsak szakmai képzettség számít, hanem a rátermettség és az elköteleződés.

A *munkavállalókat támogatjuk, lehetőséget biztosítunk a továbbtanulásra a munka mellett.* Aki akar, másod- és harmad diplomát, szakmérnöki végzettséget szerezhethet, ehhez pénzügyi támogatást biztosítunk. A belső továbbképzési szabályzatunk, a Evt. rendeletei által megkívánt erdész szakszemélyzeti továbbképzések mind-mind azt célozzák, hogy kollégáink naprakész ismeretekkel rendelkezzenek.

Az *erdésztechnikumot végzett kollégáktól is elvárjuk, hogy kövessék a szakmai újításokat.* Gondoljunk bele! Aki technikusként vagy szakközépiskolát végzettként kerülhetet kap, akár évtizedekig ugyanabban a kerületben dolgozhat. Neki nem kell fejlődnie? Dehogynem! Ehhez belső képzésekkel informatikai, digitalizációs oktatásokat, szakmai tanulmányutakat szervezünk. A 21. században igenis elvárható, hogy kövessék szakmánk is a technológiai fejlődést!

A gazdasági vezérgazgató-helyetttel és a főmérnökökkel kialakított napi kapcsolatunk pedig garancia arra, hogy



folyamatosan „képben legyünk”. Amennyiben szükséges felülvizsgáljuk és módosítjuk korábbi döntéseinket az elvárásoknak megfelelő, eredményes munka érdekében.

– Ma, az egyre gyorsabb klímaváltozás – mely a hazai erdőkben szinte nap, mint nap tetten érhető – és az ezzel járó gazdasági, társadalmi kihívások új szemléletet, innovatív módszereket, és modern eszközöket kívánnak meg az állami erdőgazdálkodóktól is. Hogyan tudtok megfelelni ennek, a szakmát számos esetben alapjaiban is átíró összetett próbatétel-rendszerek?

– Sajnálatos módon megérkezett az erdőgazdálkodás számára legnagyobb kihívás, a klímaváltozás, amely már nem csak a jövő, hanem a jelen szakmai munkájának lépéseit is meghatározza. Erdészként nem kétséges, hogy mit kell tennünk: az elődeinktől kapott szakmai tudást a 21. század tudományos és technológiai fejlesztéseivel megerősítve fenntartható és gyarapodó erdők kialakításán kell dolgoznunk. Olyan erdők

kén, amelyek valóban, szó szerint örökerdők lehetnek, mert képesek ellenállni a klímaváltozás negatív hatásainak.

A múlt században a tudományos körökben egyértelművé vált, hogy a klímaváltozás létező folyamata és sebessége, valamint annak Kárpát-medencére gyakorolt időjárási szélsőségeinek hatásaira fel kell készülnünk. Ezek a hatások az erdőgazdálkodásban, a vadgazdálkodásban, de más agrárgazdaságokban és iparágazatokban is éreztetik hatásukat.

A hazai erdők rendkívül fajgazdagok. Az őshonos fajok állományai, genetikai változatossága számtalan lehetőséget tartogat. Eddig nem fontos, háttérbe szorított fajok válhatnak a későbbiekben fontos fajokká. Ez még számtalan lehetőséget biztosít, amihez kutatások és gyakorlati tapasztalatok kellenek.

Az erdőgazdálkodás szintjén a károk megelőzésére, a gazdálkodás során a károk valószínűségének csökkentésére kell készülni. Az erdőgazdálkodásnak a biológiai alapjait nem lehet felülírni, *de a jelenleg ismert kockázatokra fel kell készítenünk erdeinket. A cél, hogy természetközeli erdőgazdálkodást folytassunk, elegyetlen erdeinket a táj-, az erdőhasználat szintjén változatossá tegyük.*

Ez több évtizedes folyamat, de már erdész elődjeink is tettek erre utaló lépéseket pl.: amikor az egzóta fajok meghonosítására törekedtek. *Akkor a faanyag termelésének mennyiségi növelése volt a cél, most a klímaváltozásnak leginkább ellenálló erdők létrehozása és fenntartása a feladatunk.*

A külföldi gyakorlatokat tekintve, az őshonos, elegyetlen erdeinket elegyessé kell tennünk, pl. elegyetlen bükköseinket tölgyvel kell elegyíteni. Sok helyen tapasztalunk erdőkárokat, kisebb-nagyobb fapusztulásokat. Az új kórokozók és erdei károsítók megjelenésének és terjesztésének nem csak a klímaváltozás az oka, az emberi tevékenység, a globális kereskedelem is tetten érhető.

A jó termőhelyeken az elegyítésnek csak a vadállomány szab határt, a gyenge termőhelyeken még a biológiai adottságok is nehezítik. *El kell fogadni azt, hogy a jövőben nem lesz mindenhol zárt erdő, az erdeink felnyílnak, több helyen*



megjelennek a bokorerdők, a zárt gyepek, vagy az erdő nélküli sztyepp klíma.

– A Bakonyerdő Zrt. azon kevés erdőgazdaságok egyike, amely elsősorban a kezelési terület faanyagára építve, elsődleges és másodlagos faipari üzemeket is működtet, tulajdonképpen a teljes termékláncot lefedve. Milyen rendszerben, milyen eredményességgel üzemeltethető ez a gyakran kiszámíthatatlanul változó ökológiai és ökonómiai feltételek mellett, egy állami erdőgazdaság keretei között?

– A faipari tevékenység során külön kell választani az elsődleges és másodlagos faipart. A faipar üzemmérete különbözteti meg a Bakonyerdőt a többi erdőgazdaságtól, hiszen mind a feldolgozási tevékenység összetettsége, erőforrásigénye, mind a közvetlen versenypiaci jelenlét különleges figyelmet igényel. A faipari ágazat a Bakonyerdő Zrt. 2022. évi összes árbevételéből mintegy 45%-os mértékben részesedett.

Tudatosítanunk kell, hogy a fatermékek használata és a természet szeretete, a klímavédelem nincsenek ellentmondásban, éppen ellenkezőleg: mániákusan szeretjük az erdőt, ezért szeretünk onnan származó, megújuló, termékként jelentős szén-dioxid-megkötő kapacitással rendelkező fa nyersanyagból készült termékeket vásárolni és használni.

A jövedelmezőség mértéke azonban a piac változásaitól, a társadalmi igényektől nagyban függ. Arról sem szabad megfeledkeznünk, hogy az alapanyag- vagy nyersanyagtermelő országok, nemzetek, vállalatok könnyen kiszolgáltatott helyzetbe kerülhetnek, elég, ha pl. a napjainkban hullámzó fosszilis energiahordozók áaira gondolunk.

A Bakonyerdő ezért a kiszolgáltatottság csökkentése érdekében a fenntartható módon végzett erdőgazdálkodási tevékenységéből származó faanyag jelentős részét nem alapanyagként értékesíti, hanem komoly hozzáadott értéket előállítva fűrészárúként feldolgozza azt. Fejlett faipari tevékenységünknek köszönhetően az állami erdőgazdaságok közül a legnagyobb árbevétellel rendelkezünk.



A Franciavágási Fűrészáru Gyár elsődleges faipari termelési tevékenysége hazai alapanyagra alapozott, és eredményesen végezhető. A termelési tevékenység során folyamatos piacutatózás és vevőkör-optimalizálás zajlik. Az elmúlt években a termelés szerkezete, a kereskedelmi partnerek folyamatos változtatása zajlott le. A termékszáma egyszerűsödött. Ezzel párhuzamosan a műszaki-technológiai fejlesztések is illeszkedtek a termékkörhöz. További nagy kihívás a munkaerő biztosítása a termeléshez.

A BEFAG Parkettagyár helyzete nem ilyen egyszerű, a másodlagos faipar szorosabban kötődik más iparágakhoz, pél-

dául az építőipari folyamatokhoz. Az építőipari változásokat azonnal érezni lehet a parkettaeladási számokban. A termék-előállítás alapanyagai – lucfenyő furnér alsó réteg, lucfenyő szélezett fűrészáru középréteg, de még a legkapósabb tölgy parkett fríz és dielen fedőréteg is – nagy részben külföldi alapanyagokra támaszkodik, ezért exportkittettsége nagy. Itt a fejlesztések roppant költségigényesek, a piac folyamatos innováción esik át, amelyeket fejlesztésekkel követni kellene. Nagyvállalatként az elmúlt időszakban egyetlen olyan pályázati lehetőség sem adódott, amiből termékgyártásunk korszerűsítése megtörténhetett volna. A parkettagyártás eredményessége, pedig nem tette lehetővé még a kedvező kamatkörnyezetben sem a hitelfelvételt.



A BEFAG parkettát vásárlók biztosak lehetnek abban, hogy a termék valódi fából készül, nem műanyagból, még csak nem is farostlemezből. Ugyanakkor mind erdészeteink, mind faipari üzemünk FSC-tanúsítással rendelkeznek, tehát a környezettudatos vásárlónak attól sem kell tartania, hogy a termék előállítása természetkárosító, „ne adj’ Isten”, rabszolgamunkát felhasználó lenne. A Bakonyerdő egy olyan erdőgazdaság tehát, ahol alapelvünk az, hogy mindenünk a természet; egyúttal késztermékünk vásárlói biztosak lehetnek abban, hogy parkettánk természetesen, fából készül.

– Az erdőgazdálkodás, a vadgazdálkodás és a faipar bármás pilléréen túl, az ország távoli vidékeiről is számos látogatót vonzó tájegységén, a negyedik, szinte önálló ágazatokat, a sok esetben össze is kapcsolódó erdei turisztika és a természeti nevelés. Mit jelentenek az ehhez kapcsolódó „Gyakorlat a természetben”, vagy „Meglátni, megismerni, megszeretni, megvédeni” mottók?

A Bakonyban, a Balaton-felvidéken akár gyalogosan, akár kerékpárral bármerre is indulunk útnak, bőven jut élmény és látnivaló. Mint a térség erdőgazdálkodója fontos feladatunknak tekintjük erdeink védelmi, közjóléti és gazdasági szempontjai közötti egyensúly megteremtését, fenntartását. Hiszen bármilyen évszokról is legyen szó, mostanra már a nap szinte bármely részében találkozhatunk természetjárókkal, akik felfedezni és megismerni vágyják erdeinket. Ezzel nekünk is együtt kell élnünk és munkálkodnunk. A kirándulóerdők, az erdei kiránduló- és pihenőhelyek, erdészeti erdei iskolák, tanösvények, kilátók, látogató- és bemutatóhelyek létrehozásával és működtetésével, biztosítani igyekszünk az erdeinkbe érkező természetjárók, kirándulók számára a kulturális és tartalmas kikapcsolódáshoz, feltöltődéshez szükséges feltételeket.

A környezeti nevelés legfontosabb feladatai, az ismeretszerzés, készségalkotás és képességfejlesztés, tudatformálás és érték közvetítés, melynek egyik fontos színtere az erdei iskola. Fontos feladatunk, hogy az óvodás és iskolás gyer-



mekekkel megismertessük a környezetet, az őket körülvevő természeti értékeket, erdőket miközben megismerik az erdőben dolgozó ember, az erdész munkáját.

Képzett erdőpedagógusok mellett, gyakorló erdészek segítik ezt a munkát és hozzák közelebb az erdei hétköznapokat a programok résztvevőikhez. Ezen alkalmak biztosítanak lehetőséget arra, hogy közvetlenül, személyesen meséljünk nekik és megmutassuk gazdálkodásunk alapjait és elveit. Hisz bennük is sok a kérdés, sok az új ismeret iránti vágy. A Balaton-felvidéki, a Bakonyi Kisbetyár és az Eszterházy Erdei Iskola valamint a Sárosfői Erdészeti Erdei Iskola erdőismereti programjain nagy örömeinkre évente több ezren vesznek részt. Az általunk használt erdő- és élménypedagógiai módszerek, játékos feladatok lehetőséget nyújtanak a gyerekeknek, hogy apránként megtapasztalva, maguk fedezzék fel a természet belső összefüggéseit. Ez segíti őket abban, hogy kialakuljon bennük egy újfajta hozzáállás, melynek elemei a megértés, a szeretet és a felelősségérzet. Felelősségérzet a környezetükért, az érdeinkért.

– Az Országos Erdészeti Egyesület nagy múltú rendezvényének megszervezése, a most már hagyományosan hozzá kapcsolódó Év Erdésze verseny országos döntőjével együtt, minden házigazda állami erdőgazdaság számára komoly kihívást jelent. Milyen célokkal, motivációkkal vágtatok bele az OEE 153. Vándorgyűlésének előkészítésébe és lebonyolításába?

– Sokat gondolkodtunk, azon mi lehetne a Vándorgyűlés fő irányvonala, ami a tavalyi évben a Pilisi Parkerdőnél az örökérfő-gazdálkodás volt. Mi lehetne az a terület, gazdálkodásunknak az a része, amit kiemelnénk a többi közül és egyfajta keretet képezne a szakmai tartalom köré? Az idő múlásával rá kellett jönnünk, hogy nehéz lenne egyetlenegy kiemelni, hisz ránk a komplexitás, sokszínűség jellemző, amit egészében kell megmutatnunk. A legnagyobb leckét talán az jelentette, hogy ezt a teljes vertikumot, amiről a fentiekben is beszéltük, milyen módon sűrítjük bele egy tartalmas szakmai napba, milyen vonalon haladjunk a programok összeállításakor. A szakmai programokba bevontuk mind a hét erdészeti és két faipari üzemünket, az erdei iskolákat és ökoturisztikai létesítményeinket és azt láttuk, hogy nem szeretnénk

egy téma köré rendezni a szakmai programokat. A többcélú, természetközeli és gazdaságilag is fenntartható, felelős erdőgazdálkodás és faipar az, amit be kívánunk mutatni a maga teljességében a 153. Vándorgyűlés során.

– Az Egyesület Ünnepi Küldöttgyűlését követő napon a terepi programok lebetőseget adnak, hogy országos szinten bemutassátok a Bakonyerdő Zrt. térségi szerepvállalását, eredményességét, aktuális feladatait. Milyen szakmai tartalommal várjátok a Kárpát-medencei magyar erdész kollégákat, a meghívott vendégeket? Kérlek, adj erről az Olvasóknak egy rövid „kóstolót”!

– A programok kialakításakor, az volt a célunk, hogy színvonalas szakmai programok betekintést nyújtsanak az ország leglátogatottabb vidékének, a bakonyi és Balaton-felvidéki erdőknek a kezelési módszereibe. A szakmai bemutatók megismertetnek a térség természeti és kultúrtörténeti értékeivel és az erdőgazdálkodás és természetvédelem közös célkitűzéseivel. A résztvevők a múlt felidézésével együtt megismerhetik a Bakonyerdő Zrt. gazdálkodásának, térségi szerepvállalásának eredményeit és aktuális feladatait.

Többek között a Bakony és a Kisalföld találkozásánál fekvő Bakonyszentlászlói Erdészet két meghatározó, a hegyvidéki és síkvidéki arculatot egyaránt felvillantó helyszínét mutatjuk be. Az országos látogatottságú, vadregényes Cuhapatak völgyét és a Fenyőfő és Bakonyszentlászló között húzódó homokvidéket, ahol a Fenyőfői Ósfenyves található.

A Bakony szívében a Magas-Bakony bükk és tölgy gazdálkodásán túl az ott élő szerzetesek életébe is bepillantást nyerhetnek a résztvevők.

A lassan 100 éves múlttal rendelkező Farkasgyepűi kísérleti erdő és a több, mint 70 éves Forrasztóközi egzotikert szintén tartalmas programot kínál.

Vadgazdálkodási tevékenységünket, és úttörőnek tekinthető GPS nyakörves kutatásainkat, egy ikonikus helyen Hubertlakon mutatjuk be, miután 85 millió évet utazunk vissza a múltba, a dinoszauruszok világába, Iharkúton.

A hidegágyas csemetertermelés, a pisztrángtenyésztés otthonába a Devecseri Erdészet Sárosfői területére kalauzoljuk a kollégákat.

A kulturális élményeket és a Balatont sem hagyhattuk ki. A Somló, a Festeticsek öröksége a Balatoni panoráma, a Keszthelyi-hegység erdei, kilátói a Balatoni halgazdálkodás és a hajózás is helyet kapnak a programok között. Tátikát körbeölelő erdőkben arra a kérdésre keressük a választ, milyen megoldásokkal lehet gazdálkodni védett, turisztikailag frekvenciált erdőkben, valamint betekintést nyújtunk a természetes erdőfelújítás helyi gyakorlatáról egy szlavón tölgyes fiatalosban.

Nagy László

Fotó: Bakonyerdő Zrt., Gergál-Gombási Mónika

