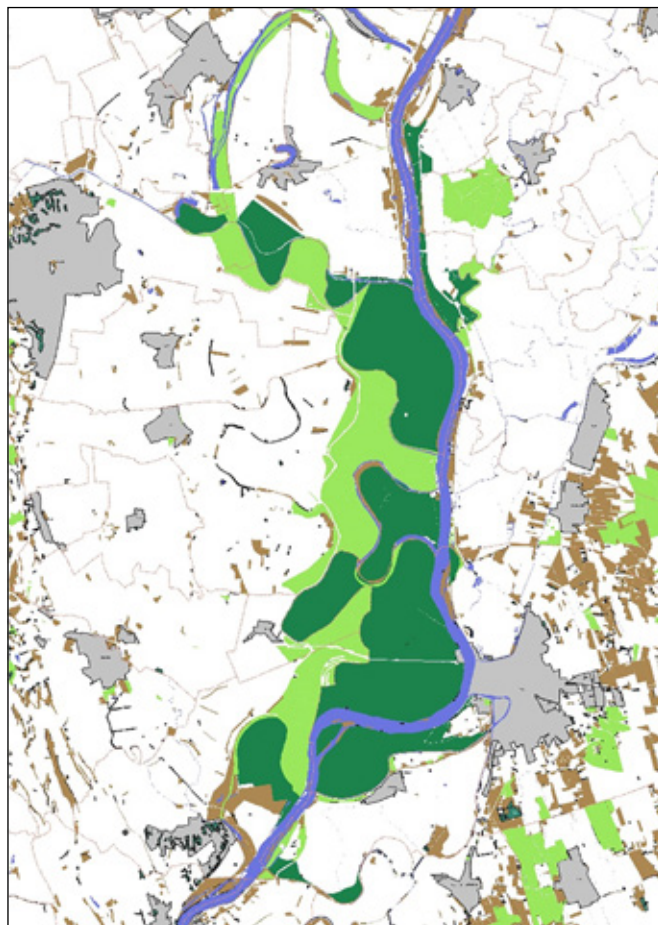


Az ártéri erdők múltja és jelene Gemencen I.

A dél-dunai ártéri erdők hatalmas változáson mentek keresztül az évszázadok során, hiszen a termőhely változásával együtt növény- és állatvilága is átalakult. Évszázados léptékben visszatekintve az adott területen belül ennyi erdő és azon belül ilyen idős erdők még nem voltak a környéken a török idők óta.

A termőhely változását főleg a Dunai áradások változásának köszönhetjük. Az áradások minőségét a dunai átvágások, a felső szakaszok vízlépcsői és a meder mélyülése nagyban befolyásolta. Emellett jelentős változást okozott az inváziós károsítók és kórokozók megjelenése, mint a szilfavész vagy a lisztharmat, továbbá az inváziós növényfajok térnyerése. Az élőhelyek átalakulása mellett az erdő és az erdőgazdálkodás is egyre nagyobb teret nyert a hullámtéren belül az egyéb tájhasználati formákkal szemben.

Az alábbiakban *Rádi József*, nyugalmazott főmérnök kalocsai levéltári kutatásai alapján szeretnénk bemutatni a gemenci erdő átalakulását. Az első leírásoktól, 1780-tól követjük az erdő állapotát az 1940-es évekig, azaz 160 esztendő múltbéli változása kerül összehasonlításra a jelen állapottal.



1. ábra. Gemenc környéki erdők – Sötétzöld szín a Gemenc Zrt. vagyonkezelésében lévő egykori Kalocsi Érseki Uradalom által kezelt területeket, a világoszöld szín a Gemenc Zrt. által kezelt további területeket, a barna szín a más gazdálkodók által kezelt erdőterületeket jelöli

A kalocsai érseki uradalom erdőinek kezelési utasítása 1780-as évekből származik, *Oleárius Vilmos* uradalmi számvevő megfogalmazásában.

„Mivel az egész erdőgazdálkodásnak az a szándéka és célja, hogy a közérdek a tekintetes uradalom és a magánemberek gyarapodásával összekapcsolódjék, vagy hogy az erdők folyamatos megőrzése révén ne csak a köz javára gondoskodjanak a termékek gyártásához szükséges tartós ellátásról, hanem a tekintetes uradalom folyamatos gyarapodására is ügyeljenek, és ezt a legnagyobb biztonsággal akkor érhetjük el, ha pontosan megtartjuk azt az erdőrendeletet, amelyet legszentebb királyi felség a Magyar Királyság számára kibocsátott.” (Mária Terézia 1769-es erdőrendelete)

Az utasítás 49. §-a szerint: „Mivel a Duna mellett elterülő erdők többnyire puhafát adnak, minthogy nyárfák, rekettyék, szilfák stb. alkotják, ezeket 20-24 év elteltével teljesen, gyökerestül ki kell tépni, a rekettyéket azonban, minthogy új ágakat és lombokat növesztenek, minden harmadik évben meg kell fosztani azoktól. A homokos (iszapos) helyeken azonban, amelyeken a fűzek sűrűn nőnek, a vesszőket minden évben le kell vágni, kötegekbe kell gyűjteni és el kell adni vagy uradalmi használatra kell fordítani.”

Az első tényleges erdőleírás 1836-ból való és az erdőinspektori utasítás része, amit *Spech Lajos* uradalmi ügyész adott ki. Látszik, hogy nem szakember írta, de az erdő állapotát jól jellemző dokumentum, amit az egyes kerületek leírásánál fogunk bemutatni.

Az ezt követő alábbi részletes erdőleírás már 1873 októberéből való, *Hirsch István* miniszteri tanácsos tollából jelent meg. (Erdészeti Lapok 1873.) Általánosságban ír az ártéri erdőkről, ezért ezt az anyagot kerületenként nem lehet részletezni, de látható, hogy egységesen kellett kezelni ezeket az erdőket.

„A Kalocsa-bácsi érsekséghez tartozó erdők talajukra, fekvésük- s fanemeikre nézve következő négy csoportra oszlanak, úgymint

1. Dunamenti erdők	21.959 mh	(9.477,69 ha)
2. bácsi erdők	10.806 mh	(4.664,14 ha)
3. homoki erdők	4.566 mh	(1.970,69 ha)
4. sárközi erdők	286 mh	(123,64 ha)
Összesen:	37.617 magyarhold	(16.236,16 ha)”

„Az 1882. évi szabályozás folytán területükhöz képest egyenlő vágásokra felosztva, az 1. és 2. alattiak 40, a 2. és 4. alattiak pedig 80 éves fordában egy erdőmester által kezeltetnek.” (A 3.-ként felsorolt homoki erdőknek még nem volt akkoriban vágáskor megállapítva.)

„I. Duna menti erdők.

Ezen erdők Kalocsától mintegy 3/4 mértföldnyire kezdődve, a Duna mindkét partján terülnek el Baja városáig s azon túl is; jobbadán kisebb-nagyobb területű szigetektől alakulván; területük évről-évre nagy változásoknak van alávetve, mert míg egyrészt a Duna által okozott szakadások folytán tetemes területek veszendőbe mennek, addig másrészt nagyobb-kisebb zátonyok lerakódásai folytán az erdőterület szaporodik.

Fekvésük kizárólag lapályos, és a mélyedések évente elöntetnek a Duna árvize által. A talaj mélyrétegű televénydús



2. ábra. Hátfő széle a Sárosi kilátótoronyból (Fotó: Csontos Péter)

iszap s homok, hullámos alakzattal, a dombokon helyenként silányabb homok.

Az uralkodó fanemek a mélyebb helyeken fűz s nyár; majd tisztán, majd elegyesen; a dombosabb s jó talajon nyár; fűz, szil, tölgy s kőris keverékből, a több mint 70%-ra menő lágy fanemek azonban túlnyomók.

A fiatalos s rudas állabok – a silányabb homoktereket kivéve – a legjobb zárlatúak, s ez onnan van, mert az árvizek ezen tereket csiraképes maggal természetes úton beértik; ezenfelül a letarolt tuskók is a kitűnő talajban igen messze kiterjedő gyökérszálakat eresztenek, melyek a magból keletkezett csemeték életképességével bírnak. A leírt szerencsés viszonyok folytán az ujbolítás természetes úton tökéletes sikerrel eszközöltetvén, nagyobb mérvű mesterséges értékek mellőzhetők; mindazonáltal az esetleg előforduló hézagok kőris s fekete nyár ültönczőkkel pótolhatók.

A vágható állabok is, kevés kivétellel, jó zárlatban vannak, dacára annak, hogy évente sok szárazfa vétetik ki, minthogy a lágy fanemek természetes életkorukat már túlhaladták, s így lassankint elhalnak; a mi abban leli magyarázatát, hogy a midőn ezen erdők gazdászata az 1822-ik évben szabályoztatott, az állabok átlagkora már a 40 évet meghaladta, s így természetszerűen annak kellett bekövetkezni, hogy a mostan tarolás alá jövő állabok sokkal magasabb korban jönnek tarolásra, mint a forda szerinti 40-ik évben, s csakis az erőteljes mély rétegű talajnak köszönhető, hogy egész területek állabjai ki nem száradtak.

Ezelőtt a tölgyfák magfának mind meghagyattak, de a kívánt sikerhez nem vezettek, sőt károsak voltak azért, mert terebélyes koronáik alatt semmiféle aljnövényzet nem képződhetett, s így az általuk elfoglalt kopár terek semmi hasznot sem hajtanak; újabb időben tehát csak a legszebb magfák hagyatnak meg, s ezek is főként csak a vágások vonalain s utak szélein.

A Földművelésügyi Minisztérium 20484/1873 augusztusi leiratában Hirsch István miniszteri fogalmazót, okleveles erdészti küldte ki helyszíni vizsgálatra, hogy egy „új erdőgazdászati rendszert dolgozzon ki”. Hirsch jelentéséből alább idézünk, mert az erdők állapotáról hiteles képet nyújt.

„A leírásban előadottakból méltóztatik látni, hogy az érsekségi erdőkben a fatőke nem lett megtámadva, vagyis, hogy nem vágatot több, mint amennyit az 1822 évben megállapított rendszer megállapított; sőt inkább az utolkor igé-

nye folytonosan szemelött tartatott s tartatik, mert nem csak 1600 hold új erdő-futóhomok buckák beerdősítése által létesített a mostani Érsek Ő Excellenciájának birtoklása alatt, hanem az összes erdőkben letaroló vágásoknak czélszerű vezetése s tatarozása folytán, az erdőállomány nemcsak fenntartatik, de inkább gyarapittatik, azon kívül az okszerűen alkalmazott gyérítések által, az állabok növekvése előmozdítatik.

Ertésekre (erdősítés) évenként több ezer forintnyi pénzösszeg fordítottatik, mert azon páratlan s czélszerű intézkedés hozott be, hogy az évenként eladott vágásokból befolyó jövedelem 5%-ja »erdőjavítási alap« czimén külön kezeltetik a takarékpénztárban, s így nagyszerű értékek lehetővé tételtek, eszerint biztosság van nyújtva arra nézve is, hogy a fatőke a jövőben fenntartva lesz, sőt gyarapítatni fog.”

Az általános erdőkép kialakításához Ujváry Géza erdőmérnök 202/erdh. 1920 számú, királyi erdőfelügyelőségnek adott jelentéséből (*Az érseki erdők 1920-as állapota*) idézünk:

„Ad.1. A kalocsai érse. uradalom megszállás alatt nem álló erdei és pedig *a Duna-ártéri erdők faállományát fűz, nyár, szil és kis részben kőris, szórványosan tölgy alkotják. Ezen sarjerdőkből kitermelt fa leginkább tűzifa s csak kis mennyiségben termelhető szerszámfa.*

Ad.2. A dunai erdőkön a kemény és lággyal vegyes lombfa erdőrészek 30-40 éves, a füzes erdőrészek 20 éves vágásfordulóban kezeltetnek.

Az évi vágások holdankénti fahozama üzemosztályok szerint tág határok között mozog, ez 15-200 ürméter volt ezen években. Átlagosan 110 ürméter a holdankénti vágás fatömege...

Ad.7. A kalocsai érse. uradalom erdei sarj erdő üzemből kezeltetnek és a fák tisztán korosztályok szerint fordulnak elő.”

Az 1884-1917 között készült üzentervek és felülvizsgálati jegyzőkönyvek a századforduló Gemencéről adnak hiteles képet, melyet kerületenként fogunk bemutatni, kiegészítve Spech Lajos korábban említett 1836-os erdőleírásában foglaltakkal. Az 1937-ből való erdőleírások pedig – amit az erdőgondnokok küldtek a szanáló bizottságnak – szintén jól jellemzik a múlt századi gemenci erdő területeit.

Északról dél felé haladva állítottuk össze az egyes érseki uradalmi ártéri kerületek anyagát.

Várszegi erdő

„Az 1830. évi transectio (dunai átvágás) miatt legnagyobb része sziget lett, illetőleg két testé vált, úgymint Kis- és Nagyvárszeg. Körülbelül 2 ezer magyar holdnyi nagyságú terület (863,2 ha), számos rét, ürességek, fokok, tavak tették változatossá az erdőt. Két kerülete volt, az egyikben 11 lépés vastagságú tölgyfák, a másikban 17 lépés vastagságú nyárfák voltak.”

Császka György érsek kezdeményezésére a Vallás- és Közoktatásügyi Minisztérium 10098 és 69072/1903 szám alatt kelt „intézkvénye” alapján a Földművelésügyi Minisztérium 64209. számú rendeletével a 1 508,09 kh (867,9 ha) erdő kiirtását engedélyezte. Helyette más művelésben lévő területeket kellett beerdősíteni:

1. A gemenci erdő között lévő tisztás, kaszáló és egyéb gazdasági területekből: 257,73 kh (148,32 ha)
 2. A rezéti területekből: 667,70 kh (384,26 ha)
 3. A pörölyi területekből: 72,07 kh (41,48 ha)
 4. A csávoly-józsefházi erdő közt fekvő gazd. ter-ből: 245,30 kh (141,17 ha)
 5. Az úgynevezett veránkai gazdasági területek és erdők között fekvő tisztásokból: 362,14 kh (208,41 ha)
- Összesen: 1 604,94 kh (923,64 ha)

10 év alatt lehetett kitermelni a teljes területet. Hadikölcsön-jegyzést követően a világháború elvesztése után egy bankon keresztül magántulajdonba került. A fent jellemzett terület jelenleg nem erdő. A Duna ármentett oldalán nem védett területen, többségében mezőgazdasági művelés alatt álló magántulajdonú parcellák.

Doromlási (Dokomlási) erdő

Az 1836-os leírás alapján a fajszi határtól Bogyiszló községig terjedt, vegyes erdő volt gyönyörű tölgyfákkal, de főképp nyárfák és jegenyék (fehér nyár és fekete nyár) uralkodtak. Erdetileg csak uradalmi szükségletre termeltek benne, de az új inspektor idején már eladásra is került a kitermelt faanyag.

A Duna bogyiszlói átvágásával (1847–1854) a Doromlási (Dokomlási) terület ármentetté vált és a kalocsai érsek mezőgazdasági művelésbe fogta.

Az 522/1900. iktatási számon Császka György érsek csereerdősítés nélkül kérte a fenti, töltésen kívülre rekedt, száradásnak indult 837,07 kh (481,73 ha) erdő kiirtását. 1900. VI. 15-én kelt 28941/1900. szám alatt a „Cultusminiszter” levelében engedélyt adott a négy év alatt történő kitermelésre. Évente annyi irtható, amennyit be is erdősítenek. Az erdőfelügyelőség mindkét alkalommal előírta, hogy *lehetőleg tölgy és kőris erdők telepítendőek*.

Mezőgazdasági művelés alá került az ármentesített és tuskóirtással kitermelt terület, ami helyett Gógán 171,50 kh (98,70 ha), Gemencen 217,71 kh (125,29 ha), Pörbolyön 447,71 kh (257,66 ha), úgynevezett rekompensációs erdőt kellett az érsekuralomnak telepíteni, összesen 481,65 hektárt. A megmaradt 245,6 kh (141,34 ha) doromlási-do-



3. ábra. Taplós-Góga-Hátfő 10 évvel ezelőtti műholdfelvételen

komlási földet 1939-ben magántulajdonosoknak adta el az uradalom.

Hátfő

1893-ban 228,96 kh (131,77 ha) erdővel rendelkezett, melyen belül a keményfás erdők korosztálymegoszlása az alábbi volt. A fakitermeléseket 40 éves vágásfordulóval tervezték (1. táblázat).

A konkrét területen feltehetően szil természetes újulat került felvételre ezen üzemosztályban, mely magyarázat az idősebb korosztályok hiányára.

A B-üzemosztály tiszta fűzes állományból állt, melyet 20 éves fordában kezeltek. A korábbi üzemtervben is mindössze 30 éves fordaszakot alkalmaztak (2. táblázat).

Napjainkban a vágásérettségi szakaszok maximuma 70 év a lágylombos állományoknál, és a természetvédelmi célok érvényesülése érdekében számos fűzes ennél idősebb korban is fenntartásra kerül.

A-üzemosztály vagy B-üzemosztály egyikébe sem besorolt erdő területe Hátfőn 11,27 ha volt.

Jelenleg a Gemenc Zrt. kezelésében 144,28 ha erdő van ugyanezen a területen belül, mely régi üzemosztály (A-üzemosztály: keményfás erdők, B-üzemosztály: lágylombos erdők) szerinti aktuális kormegoszlását a 3. táblázat foglalja össze.

Az üzemosztály megnevezés az azonos vágásérettségi korról kezelt erdőket jelentette. A keményfás erdők vágásérettségi kora általánosan 40 év volt minden részterületen.

1. táblázat

A-üzemosztály (1893.)								
Hátfő	1–10 év		11–20 év		21–30 év		31–40 év	
	kh	ha	kh	ha	kh	ha	kh	ha
Terület	158,28	91,09	-	-	-	-	-	-

2. táblázat

B-üzemosztály (1893.)				
Hátfő	1–10 év		11–20 év	
	kh	ha	kh	ha
Terület	19,60	11,28	51,10	29,41

3. táblázat

Hátfő	1–10 éves	11–20 éves	21–30 éves	31–40 éves	41–50 éves	51–60 éves	61–70 éves	71–80 éves	81–90 éves	91–100 éves	101– éves	Σ (ha)
A-üzemosztály	4,66	5,97	6,91	21,41	5,43	0,45	3,93	0,10	4,83			53,69
B-üzemosztály	14,45	17,03	27,60	21,87	1,32	1,32	6,46	0,47	0,07			93,08
Összesen	19,11	23,00	34,51	43,28	6,75	1,77	10,39	0,57	4,90			144,28

4-5. táblázat

A-üzemosztály (1893.)								
Góga	1–10 év		11–20 év		21–30 év		31–40 év	
	kh	ha	kh	ha	kh	ha	kh	ha
Terület	-	-	-	-	335,10	192,85	167,55	96,43

B-üzemosztály (1893.)				
Góga	1–10 év		11–20 év	
	kh	ha	kh	ha
Terület	24,06	13,85	31,35	18,04

6. táblázat

Góga	1–10 éves	11–20 éves	21–30 éves	31–40 éves	41–50 éves	51–60 éves	61–70 éves	71–80 éves	81–90 éves	91–100 éves	101– éves	Σ (ha)
A-üzemosztály	37,72	32,77	58,13	55,15	67,29	9,56	9,56	7,32	7,01	12,38	9,88	306,77
B-üzemosztály	38,02	17,72	24,70	25,89	31,31	5,72	0,49				0,13	143,48
Összesen	75,74	49,99	82,83	81,04	98,60	15,28	10,05	7,32	7,01	12,38	10,01	450,25

7-8. táblázat

A-üzemosztály (1893.)								
Tapló	1–10 év		11–20 év		21–30 év		31–40 év	
	kh	ha	kh	ha	kh	ha	kh	ha
Terület	73,62	42,37	33,93	19,53	-	-	48,46	27,89

B-üzemosztály				
Tapló	1–10 év		11–20 év	
	kh	ha	kh	ha
Terület	22,12	12,73	39,96	23,00

9. táblázat

Taplós	1–10 éves	11–20 éves	21–30 éves	31–40 éves	41–50 éves	51–60 éves	61–70 éves	71–80 éves	81–90 éves	91–100 éves	101– éves	Σ (ha)
A-üzemosztály	5,37	3,44	26,24	23,90	4,26	0,51	2,87				3,74	70,33
B-üzemosztály	21,08	7,48	32,67	15,29	5,88	0,40		0,19				82,99
Összesen	26,46	10,92	58,91	39,19	10,14	0,91	2,87	0,19			3,74	153,32

Góga

1836-os általános jellemzése teljesen megegyezett a doromlasi erdőállományokkal. Az első üzemterv szerint Góga erdőterülete 558,06 kh (321,16 ha), ház, kert 1,42 kh (0,82 ha).

Az erdő „osztagok” fafaj megoszlása 4-5. táblázat szerinti volt Gógán.

Gógán később (1916-ra) 171,50 kh (98,70 ha) rekompenciációs erdőt létesítettek, azaz 100%-ban sikerült az előírást teljesíteni, melynek köszönhetően nőtt a keményfás erdők területe. Jelenleg a Gemenc Zrt. kezelésében 450,25 ha erdő van Gógán, mely régi üzemosztály szerinti aktuális korosztály megoszlását a 6. táblázat mutatja be.

Tapló (jelenleg Taplós)

Az 1836-os leírás szerint Gógával egy erdőtest, de az átvágások folytán a Dunántúlra került. A leírás szerint lágymű-állatok (állományok) jellemezték (7-8. táblázat). 1893-ban a terület megoszlása az alábbi volt: Tapló erdősült területe: 218,09 kh (125,52 ha), ház, kert: 0,80 kh (0,46 ha), rét: 3,95 kh (2,27 ha).

Jelenleg a Gemenc Zrt. kezelésében 153,32 ha erdő van Taplóson, mely régi üzemosztály szerinti aktuális korosztály megoszlása a 9. táblázat szerinti.

4. ábra. Góga, Tapló(s) és Hátfő osztagonkénti fafaj megoszlása az A-üzemosztályban (Forrás: KFL.III.14.b.7. kötet: Doromlás-Dokomlás-Góga-Hátfő-Taplós nyilvántartási könyv)

Voltak időszakok, mikor a Hátfő, Góga és Tapló területeket együtt jellemezték. Ilyen volt az 1884-es üzemterv is. Góga, Taplós, Hátfő területeken a keményfás erdőknek nevezett A-üzemosztályban a tölgy és szil aránya maximum 20%, de inkább 10% volt, és voltak elegenden nyarasok is.

A keményfás erdők területének növelése érdekében az üzemterv a következőket írta elő a lágylombos fafajok jellemezte erdőkre is. „Gyérítés alkalmával, ha előfordulnak kemény fanemek, mint szil, kőris, tölgy, úgy azokra külön figyelem fordítatik és a lágyműfanemek kiszedendők, úgy hogy azok alárendelt mennyiségben forduljanak elő. A felújítás természetes úton eszközöltetik.” Elsősorban sarjról történt a természetes felújulás, melyet szinte csak a szilek mageredetű újulata egészített ki.

A régi üzemosztályokhoz képest a jelenlegi adatoknál csak a tényleges keménylombos fafaj előfordulása került besorolásra az A-üzemosztályba, így a tényleges területi növekedés mellett biztos állítható, hogy a keménylombosok közé tartozó fafajok valós területfoglalása nagyobb mértékű. Ráadásul mára már az erdők közel harmada olyan idős, amilyen kort 130 évvel ezelőtt meg sem érthettek az erdők az akkori gazdálkodói gyakorlat alapján.

A régi Kalocsai Érseki Uradalom Gemenche eső egyéb területeinek bemutatásával cikkünket hamarosan folytatjuk.

**Rádi József, Fodermayer Vilmos,
Veszeli János, Lajtos János**

Források

Rádi József (2012): Kalocsán Gemencről – a Kalocsai Érseki Uradalom erdő- és vadgazdálkodásának története az 1700-as évek végétől 1945-ig, Kalocsa.

A Kalocsai Érseki Levéltár érsekségi erdőgazdálkodás történeti iratanyagai

Hirsch István (1873): A kalocsai érsekség erdeinek leírása, Erdészeti Lapok, pp. 375-381.