

# A M. Kir. Bányászati és Erdészeti Főiskola és jogutód intézményeinek erdészhallgatói viseletei

## A walden rövid története

„Ötven, jaj ötven éve - lelkem visszadöbben” ...  
Kosztolányi Dezső

**Immáron fél évszázad telt el az erdőmérnök hallgatók emblemikus viseletének rehabilitációját követően, de valójában jóval messzebbre kell visszatekintenünk ahhoz, hogy a viselet múltját megismerjük. Arról, hogy az erdészeti felsőoktatás hajnalán – az Erdészeti Tanintézet létrehozásának időszakában – milyen volt az erdész hallgatók viselete, sajnos nem rendelkezünk pontos információval.**

Az 1800-as évek elején, német mintára, az ún. „alt deutschen Tracht” volt az erdész diákok körében a jellemző viselet, ami tulajdonképpen a bányászok kabátjához hasonló lehetett, amit német tányérsapkával hordtak. Természetesen a ruházat az idő múlásával formálódott, magyarosabb színezetet kapott, így az első erdőakadémista viseletről ismert fotón (1856) a zsinórozás egyértelművé teszi, hogy nem az alt deutschen Tracht-ot látjuk, hanem egy magyar ruhát.

Az erdész hallgatók viseletét szabályozó első írásos emlék a bécsi Udvari Kamara 1838-ban kiadott rendelete, ami az erdőakadémisták számára is előírta az egyenruhaviselést. Az egyenruhát zöld alapon világoszöld hajtókával, egyszerű fehér gombokkal készítették. Gallérját ezüst csíkokkal szegték és tölgygally motívumokkal díszítették.<sup>1</sup>

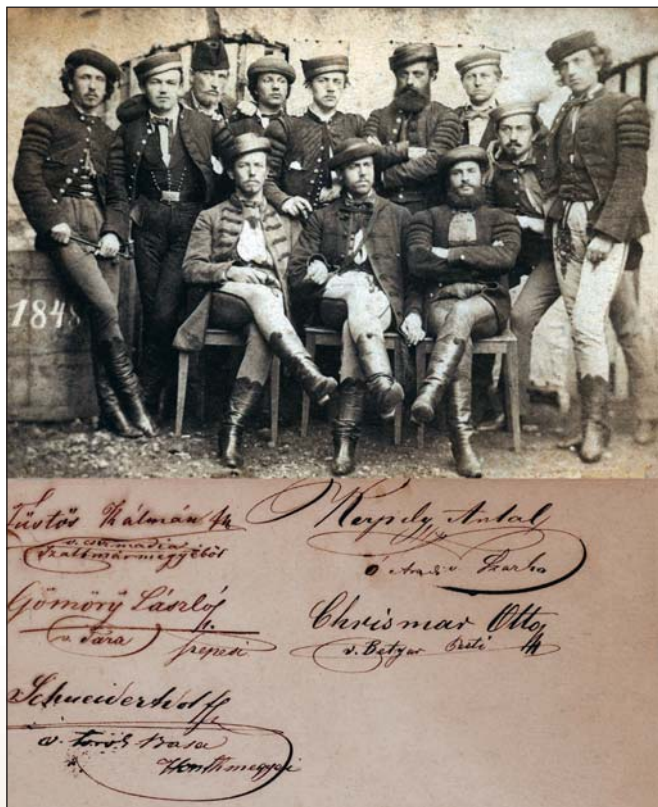
Sajnos ez idáig erről a viseletről egyetlen fotót sem ismerünk. 1864-ből maradt ránk olyan felvételek, amelyeken az erdész hallgatók az 1839-es rendeletben leírt uniformishoz hasonló ruházatot viselnek. Ennek anyaga szürke vagy zöld volt, alacsony állógallérján tölgyleveles hímzéssel díszítik. A kor divatjának megfelelően kigombolva, mellénnel, fehér inggel és magyaros, hosszú csokornyakkendővel hordták.

A Magyar Társaságról 1879-ben készült tablőösszeállításon felfedezhetünk egy az 1864-es ruhákhoz hasonló szabású, de elől 5 nagyméretű, domború fémgombbal záródó viseletet, aminek sötét állógallérját szintén tölgylevelek díszítik. A ruha szövete világos, vállán baloldalon vállzsinór látható. A későbbi viseletekkel ellentétben mellzseb nélkül készítették, ami a viselet ünnepélyes jellegű karakterét erősítette. A kezdeti időszakot jellemző erdőakadémista viseletek kialakulására – a bányász viseletek mellett – minden bizonnyal a katonai és a vadász viseletek gyakorolták a legnagyobb hatást.

<sup>1</sup> Sík (Schmidt) Lajos, 1988: Az erdész egyenruha. Kézirat. Pécs. p. 80.

<sup>2</sup> Uo. 1988, pp. 28–30.

<sup>3</sup> B. Kelemen Gábor 1881: Szabályzat a kincstári erdőtiszték és az erdőőrök állami felügyeletével megbízott királyi erdőfelügyelőségi személyzet által viselendő egyenruhákról. In: Erdészeti Lapok. 20(9): 752–763.



1. ábra. Akadémisták csoportképe 1856-ból (Erdészeti Múzeum archívum).

## A walden kialakulása

1882-től az akadémistákra is kiterjesztett erdész viseleteket szabályozó rendelkezések módosításának hatálybalépése teremtette meg a lehetőséget a hallgatók számára, hogy a szakma részére előírt egyenruhát viselhessék.<sup>2</sup>

1884. április 15-én Matlekovics aláírással, 42. 306 számon új szabályzat születik a kincstári erdőőrök, illetve az erdészeti altiszti személyzet által viselendő egyenruhákról, amiben a három évvel korábban bevezetett állami erdészeti szakszemélyzet ruháját írták elő az erdész diákok számára is, de színét vörösesbarna, „lucfenyő kéreg” színűre változtatták. A ruházat tartozéka volt a *főveg*, ami a kincstári erdőtiszték számára 1881-ben előírt formában<sup>3</sup>, de lucfenyő kéreghez hasonló színű félkemény nemezsből készült. A *sipka*, színben a kalappal azonos, posztó anyagú. A *köpönyeg* színe vörösesbarna, darócból vagy posztóból, az erdőtiszték köpenyéhez hasonló szabásminta szerint agancsgombokkal készült, fekvőgallérja pedig sötétzöld színű parolival, posztószegély nélküli volt. A *zubbony* anyaga és színe a köpenyével azonos, elől 5 agancsgombbal záródott. Állógallérjára sötétzöld paroli került, amin a szolgálati rendfokozatok jelölésére fémből készített, makkal díszített tölgylevelet viseltek.



2. ábra. Erdőakadémikus Bartha Lajos grafikáján (Dr. Ormos Károly hagyatékából)

Meleg időben zsavolyból készült zubbony is viselhető volt, de erre zsinórt nem rakhattak. E viselethez a zubbonyhoz hasonló kelméből „pantallon” szabással, zsinór és szegély nélkül készült *nadrágot*, illetve az erdőtisztekéhez hasonló jellegű és színű, fehér szegélyű *nyakkendő* viseltek a diákok is.<sup>4</sup>

Az új viselet bevezetésének köszönhetően a hallgatókon is megjelenik a barna egyenruha Először négyzeseb, zsebfedőkkel ellátott formában az 1881-es szolgálati erdész egyenruha és a gruben szabásmintájához hasonló szabással. Jellemzően puha ellenzős sapkával, majd később az ún. selmeci sapkával hordták e viseletet.

A Sík (Schmidt) Lajos bányamérnök által „erdészke”<sup>5</sup> néven említett walden kialakulására – az 1884-ben bevezetett erdészruha mellett – a korszak katonai uniformisai, valamint az akadémia hallgatósága körében elterjedt egyenruhák

<sup>4</sup> Matlekovics Sándor, 1884: Szabályzat a kincstári erdőőrök, illetve az erdészeti altisztí személyzet által viselendő egyenruhákról. In: Erdészeti Lapok 23(4): 367–368.

<sup>5</sup> Sík (Schmidt), 1988, pp. 28–30.

<sup>6</sup> Ságvári György, 201: Magyar uniformisok - A honfoglalástól napjainkig. Kossuth Kiadó, Budapest. pp. 124–155.



3. ábra. Ratkovszky Károly erdész viseletben 1886-ban (EM archívum).

is jelentős hatást gyakoroltak. A vállperecek például valószínűleg a grubenek hatására jelentek meg.

Tovább árnyalja az erdész hallgatók egyenviselésének fejlődését a királyi vagy uradalmi erdőkben dolgozó erdészek különféle szabású viseleteinek hatása. Egy ilyen őzbarna, zöld bársony jellegű kézelővel és állógallérral készített uradalmi erdész felöltőben láthatjuk *Ratkovszky Károlyt* egy 1886-ban készített portrén. Ez a viselet nagyon hasonlatos a napjainkban is ismert waldenokhoz.

A szakmában használatos viseletek akadémiai viseletre gyakorolt hatását nagy valószínűséggel erősítette az olyan hallgatók felvétele az akadémiaira, akik valamelyik erdőhivatalnál, erdőgondnokságnál alkalmazásban álltak

vagy erdészcsaládból érkeztek.

A katonai ruhák erős befolyását igazolja, hogy a walden szabásmintája az 1850-es években megjelent és évtizedeken keresztül meghatározó, ún. gyalogos Waffenrock kabát szabásának<sup>6</sup> – néhány apróbb eltérést leszámítva – jól megfelel.

Már Selmecbányán ismert viselet volt a walden és a selmeci sapka, de fontos hangsúlyozni, hogy igazán széleskörű elterjedésük a soproni időszakra tehető. A walden Selmecbányán azért nem válhatott általánosan elterjedt viseletté, mert a hallgatói körökben 1882-től megjelenő szolgálati- és féldíszviselet (különösen a szolgálati zubbony) két évtizeden keresztül csaknem kizárólagosan meghatározta az erdőakadémista öltözetet, az I. világháború időszakában pedig a katonai zubbonyok váltják fel a tradicionális hallgatói ruházatot.

Érdemes egy pillantást vetnünk a Miskolci Egyetem levéltárának egyetemtörténeti gyűjteményében fellelhető 1904-es – felszabadult, hétköznapi pillanatot megörökítő – csoportképre. A képen középen Alliquander Ödön bánya-



4. ábra. Selmeci akadémisták 1904-ben (EM archívum)



mérnök hallgató (1907/8. évi valétaelnök) látható egy olyan paszományos, állógalléros bányász zubbonyban, ami a grubeneket jellemző sajátos válltömés nélkül készült – a katonaruhákhoz és a grubenhez hasonlóan – legombolható mellzsebbel. Talán épp ezek a zubbonyok voltak a walden „előfutárai”, ennek hitelt érdemlő megítéléséhez – hiteles forrás hiányában – több tárgyi emlékre lenne szükségünk.

### Walden

A walden derékba szabott kiskabát, ami őzbarna düftin szövetből készült elől 5 gombbal. Később anyaga már jó minőségű kevert gyapjuszövet lett.<sup>7</sup> Állógallérja és kézelői bársonyból készülnek, rajta 1–1, később 3–3 gombbal. Gallérját mindkét oldalon az erdész szakma jól ismert szimbóluma, az erdészcsillag díszíti. Hátul, az átfedő hasíték mentén mindkét oldalon 2–2, majd később 3–3 nagyobb gomb található. Vállán a paszományoknak megfelelő színű vállperec, valamint bal oldalon a sapkatartó zsinór, amit egy kis fülesgomb rögzít. Két ferde zsebét a paszomány színének megfelelő bársony szegi. Napjainkban jellemzően két belső zsebbel készítik.

A walden az erdőmérnök hallgatók hétköznapi viselete volt és – mivel az erdész díszviseletet csak kevesen tudták megfizetni – az ünnepi alkalmakra a „félgálaruha” szerepét is betöltötte.

Sokféle funkcióját igazolják azok a fotódokumentumok, amelyek a hallgatók hétköznapi ruházat gyanánt, a kordivatnak megfelelően bricsesz nadrággal, térdzoknival és bakancscsal viselik, de ismerünk olyan felvételt is, ahol vadászaton waldenben jelentek meg a hallgatók, amit lovaglónadrággal és fekete csizmával viseltek.

### Selmeci sapka

A waldenhez düftinből készült egyensapka, az ún. „selmeci sapka” tartozik, amelynek visszatúrt karimáját elől és hátul a hasítékok oldalain 3–3 kisméretű erdészcsillagos fülesgomb díszíti. A gombok között egymást keresztezve vékony barna szövetzsinór fut. E főveg oldalsó peremének széle szintén zöld vagy barna zsinórral szegett, oldalára gyakran tűzték ki az erdészcsillagot.

A bányászok grubenéhez viselt fejedő szabásmintájának megfelelően készült, de

<sup>7</sup> Tóth István szabómester szóbeli közlése – Méretes Szabóság Kft. Veszprém.

<sup>8</sup> Dr. Csesznák Elemér vasokleveles erdőmérnök, ny. egyetemi tanár szóbeli közlése.

<sup>9</sup> Sík (Schmidt), 1988, pp. 28–30.

<sup>10</sup> Gaál Péter, 2019: Selmeci – soproni diákélet Visszaemlékezések. Nagy Imre erdőmérnök visszaemlékezései. Soproni Egyetem Kiadó, Sopron. pp. 186–202.



5. ábra: Walden az Erdészeti Múzeum gyűjteményéből (Fotó: Sági É. és Bende A.)

a walden anyagával azonos, őzbarna színben. Jelentőségét hangsúlyozza, hogy a katonai fővegek és a féldísz erdész sikkák a selmeci sapkák megjelenésével lassan kiszorultak, később Sopronban azokat már csak a díszviselethez hordták.

### Köpeny

A waldenhez ugyan nem rendszeresítettek köpenyt, de néhányan készítették hozzá.<sup>8</sup> Őzbarna anyagból készült testhez simuló szabással, 5 nagy erdészcsillagos gombbal. Ez a térden alul érő felöltő hátul hasított volt 3–3 erdészcsillagos gombbal, derekán kétoldalt zsebfedő zsebekkel. Bal oldalán a kard részére hasítékot alakítottak ki, ugyanakkor meg kell jegyezni, hogy nem ismerünk olyan felvételt, ahol a hallgatók waldenhez oldalfegyvert viseltek volna. Gallérja és az ujjak vége barna bársonyszövet berakással készült. E köpenyt a téli hidegben az atillához is hordták.<sup>9</sup>

### Nadrág

Ha a walden az ünnepi ruha szerepét töltötte be, akkor fekete pantallót öltöttek hozzá, amennyiben hétköznapi hordták, akkor a kordivatnak megfelelően bricsesz nadrággal viselte a hallgatóság.

### Nyakkendő

A waldenhez – amennyiben alkalomra vették fel – gyakran viseltek nyakkendőt. Később e szokás kikopott, nyakkendő nélkül és fehér inggel viselik azóta is a hallgatók.

Nagy Imre erdőmérnök visszaemlékezéséből tudjuk, hogy az 1920-as években az évfolyamában senkinek sem volt waldenja, díszruhája (atillája) is csak három hallgatónak. Nem volt felkapott viselet a walden, a nagy szegénység miatt a főiskolások nem tudták megvarratni maguknak.

Az 1920-as évek vége táján már többeknek volt egyenruhája.<sup>10</sup> Ebből arra következtethetünk, hogy a kényeszerű sop-



6. ábra. Csőrötmeki vadászat 1940-ben (Lesenyi B., Kautskyi E., Kassai L.) (Dr. Illyés Benjamin gyűjteményéből)

roni áttelepülést követően legalább egy évtizedre volt szükség, hogy a walden széles körben elterjedhessen. Az 1933-as valétamenetről készült felvételen az erdészhallgatók waldent viselnek, tehát ünnepi jellege, „félgála” szerepe ekkor már egyértelműen érvényre jut.

A tablók tanúsága szerint az 1948 és 1951 között valétáló erdőmérnök hallgatók waldenben készítették tablóképeiket, tehát már az egyenruha viselésének tilalmát megelőzően egyértelműen átértékelődött a walden hétköznapi viselet jellege, ami talán leginkább azzal magyarázható, hogy jelentős anyagi terhet jelentett egy ilyen ruha megvarratása, így vigyáztak rá, megbecsülték azt. Ekkor már mellzsebek nélkül készítették ezeket a zubbonyokat, vagyis a szabásminta változása is az alkalmi viselet jellegét erősítette.

A második világháború nehéz időszakában – s azt megelőzően is – gyakran vásárolták meg a hallgatók a végzetek egyenruháját, a szerencsésebbek megörökölték Firmáikét, ugyanakkor ez idő tájt az egyenruha elajándékozása nem volt olyan általános jelenség, mint napjainkban.<sup>11;12</sup>

Akadtak olyanok is, akik nem váltak meg tőle, sőt még munkába állásuk kezdetén is viselték.<sup>13</sup> Az ünnepélyes „félgála” jellegét igazolják az ünnepi alkalmon felsorakozó waldenes fiatalokról a '30-as, '40-es években készült archív felvételek is.

A főiskoláról 1951-ben kizártak 45 hallgatót, akiket osztályidegennek bélyegeztek a „sovíniszta burzsoá hagyomá-

nyok” terjesztése és az „illegálisan működő Selmeci Kör”<sup>14</sup> irányítása miatt. Hagyományaink minden eleme tiltólistára került, így az egyenruhák viselését is betiltoták. Az 1960-as évek enyhülő politikai légköre, majd pedig az

1971-es vadászati világkiállítás apropója kínált lehetőséget az egyetemi ifjúság számára a két évtizedre nélkülözött egyenruha rehabilitálására.<sup>15</sup>

Az 1951 előtt készült waldennak nem voltak kötelező tartozékai a napjainkban nélkülözhetetlen évfolyamjelzések, de a szakjelvények általában megjelentek rajtuk.

A háborút megelőző walden-viseléshez képest jelentős változás következett be e formaruha megítélésében az 1971-es Vadászati Világkiállítást követően, hiszen a korábbi „munkaruha” jelleg teljesen átértékelődött, így vált a walden az erdész hallgatók alkalmi, ünnepi viseletévé, ami kétségt kívül szimbolikus szerepet tölt be a diákok életében, hiszen a hagyományok megélésének egyik legfontosabb formális eleme.

Végezetül pedig a nem régen elhunyt dr. Kárpáti László a. Kántor sorait idézem a walden újjászületéséről írt visszaemlékezéséből: „Hát igen... Visszajöttek... Akkor bennünk, később utódainkban reinkarnálódva... Remélem, nem is mennek már el soha többé Sopronból!”<sup>16</sup>

Dr. Bende Attila, SOE EMK



8. ábra. 1942. május 3-án felvonuló mérnökhallgatók (Fotó: Dr. Ormos Károly)



A walden 1971-es „visszatérése” a Vadászati Világkiállításon – Archív fotó: Tarjáni Antal

<sup>11</sup> Uo. 2019. pp. 186–202.

<sup>12</sup> Dr. Roxer Egon vasokleveles erdőmérnök, ny. egy. docens szóbeli közlése.

<sup>13</sup> Dr. Csesznák Elemér vasokleveles erdőmérnök, ny. egy. tanár szóbeli közlése.

<sup>14</sup> 580 sz. hirdetés (1951). SOE-KKL.

<sup>15</sup> Szemerey Tamásné Dr., 2012: A „selmeci” diákhagyományok továbbélése a Nyugat-magyarországi Egyetemen. Szeged, 2012. 09. 4–6. MFLSZ vándorgyűlés.

<sup>16</sup> Kárpáti László, 2003: És újra walden (Visszatekintés a 30 évvel ezelőtti eseményekre). In: Erdészettörténeti Közlemények. 60. 99–107.