

Lisztes berkenye

www.azevfaja.hu

A lisztes berkenye (*Sorbus aria*) alapján véve erős és egészséges fafajunk, különösen, ha a termőhelyi adottságok megfelelőek számára. Ha termőhelye nem ideális, akkor inkább élettani, illetve hiánybetegségektől szenved. Olyan komoly kártevője nem ismert, ami növekedését jelentősen befolyásolná, inkább a kórokozók megjelenése okozhat súlyosabb problémát számára.

Abiotikus igényeit tekintve a lisztes berkenyéről elmondható, hogy jó a széltűrése, mely tulajdonsága rugalmas, erős ágainak és vastagabb kutikulájú leveleinek köszönhető. Utóbbi jellemzője a levelek és fiatal hajtások nemezes bevonatával párosulva szárazságtűrésében is jelentős szerephez jut. Hidegtűrése különösen jó.

A *S. ariának* monofág, specialista károsítója Magyarországon gyakorlatilag nincs. Ezeknek a fajoknak – a *Hoplocampa ariae* levéldarázsfaj a termésében; az *Alebra sorbi* kabóca, a *Dysaphis ariae* levéltetű, a *Paraphytotus anisonychus* és az *Anthocoptes speciosus* atkafajok a levelein – az elterjedése tőlünk nyugatabbra és valamivel északabbra jellemző, így Ausztriában, Csehországban, Svájcban vagy éppen Franciaországban, esetleg Németországban.

Nálunk kisebb részben oligofág, nagyobb részben polifág kártevők találják meg rajta életfeltételeiket. Fiatal leveleit többnyire polifág lepkék hernyói (pl. gyapjaslepke, téli araszoló) fogyasztják. Lombja azonban az egészen fiatal levelek kivételével, nem igazán kedvelt táplálék az ízeltlábúak körében.

Ez kisebb részt másodlagos anyagcseretermékeiknek, nagyobb részt annak köszönhető, hogy vastag kutikulával rendelkezik, továbbá fiatal hajtásait, leveleit kezdetben mindkét oldalon nemezes bevonat fedi, ami miatt a kisebb termetű szűrő-szívó szájszervvel rendelkező fajok, így az atkák, tripszek és a levéltetvek inkább kerülnek. Míg a *S. aria* lisztes bevonatú levelein három

A lisztes berkenye rovarvilága

Dr. Tuba Katalin – egyetemi docens, SoE, Erdő- és Természeti Erőforrás-Gazdálkodási Intézet



1. ábra. A csipkésposloskák jellegzetes károsításának nyoma a levél színén és fonákán

levéltetű fajt tartanak számon Európában, addig a csupasz levelű *S. aucuparián* 10-11 fajt. Így a fentebb említett tulajdonságai miatt a hámozgató, vázasító és a rágó fajok nem igazán kedvelik.

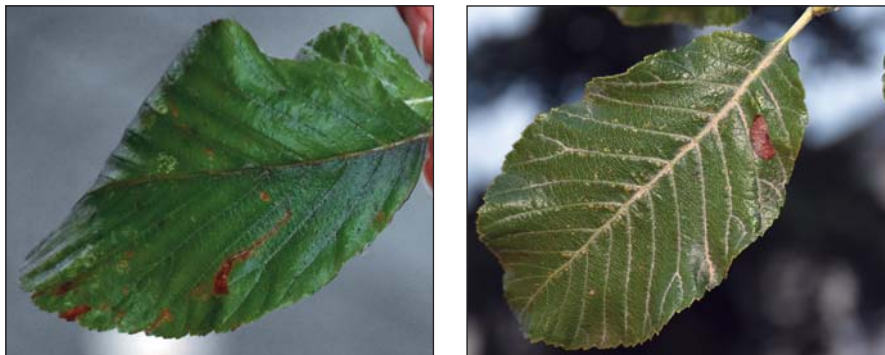
Kivételek azonban mindig akadnak! Így van ez a tölgy csipkésposloskával is. Azokban a társulásokban, ahol a lisztes berkenye előfordul, ott egy-egy tölgyfaj, általában a molyhos tölgy is fellelhető. A tapasztalatok azt mutatják, hogy ezekről a fákról a *Corythucha arcuata* (2. ábra) könnyen áttelepszik a lisztes berkenyére. A fertőzött berkenye leveleken egyidejűleg meg lehet találni a poloska tojásait, szívogató nimfáit és imágóit, június elejétől egészen a lombhullásig. A *C. arcuata* lisztes berkenye leveleken tapasztalt denzitása azonban nem éri el a hazai tölgyek levelén tapasztalt értékeket. Károsítása elsősorban a korona palástján elhelyezkedő leveleket érinti (1. ábra).

Településeken díszfaként ültetett lisztes berkenyéken károsítását még nem észleltük, annak ellenére sem, hogy a tölgy csipkésposloska különösen kedveli a városi környezetben nö-

vekvő fákat. Ezekon a fákon azonban rendszeresen megfigyelhető a körte csipkésposloska (*Stephanitis pyri*) szívogatásának nyoma, a tojások, a nimfák és maguk az imágók is. A két csipkésposloska faj károsításuk alapján nem különíthető el.

A leveleiken aknát készítő fajok között több oligofág moly, kisebb számban pedig zsákhordómolyok fordulnak elő. Akik nyomon követik az *Év fája* rovatot, azok nem lepődnek meg azon, hogy a lisztes berkenyén is találhatunk *Phyllonorycter* (*Ph. corylifoliella*, *Ph. mespilella*, *Ph. sorbi*, *Ph. deschkai*) (2. ábra) és *Stigmella* (*S. hybnerella*, *S. incognitella*, *S. magdalena*, *S. mespilicola*) (3. ábra) fajok által okozott aknákat. Előbbiek foltaknát készítenek a levél fonákán, utóbbiak kígyóaknát a levél színén. Érdekes, hogy e két nemzetség lisztes berkenyét is károsító fajainak egy része a tölgyeken, a másik része az almatermésűeken is készít aknákat.

Ezen túl a lepkék közül a *Bucculatrix beshsteinella*, a *Lyonetia clerkella* és a *Parornix scoticella*, bogarak közül a *Trachys minutus* táplálkozik aknában a *S. aria* levelein (4. ábra).



2-3. ábra. *Phyllonorycter* spp. és *Stigmella* spp. aknája

4. ábra *Trachys minutus* aknája

5. ábra. A gyümölcsfalevél-zsákosmoly foltaknái

A zsákhordó molyok közül több is előfordul a lisztes berkenyék levelein, így például a gyümölcsfalevél-zsákosmoly (*Coleophora hemerobiella*) (5. ábra). E faj életciklusa és életmódja meglehetősen szokatlan. Kétéves fejlődésű, teleléshez a fiatal hernyók U alakú, az idősebbek pedig hajlított, kampó alakú zsákot készítenek maguknak. A lepkék júliusban, éjszaka rajzanak. A hernyók fiatal korukban foltaknát rágnak a tápnövény levelébe majd az epidermiszből elkészítik zsákjukat, és ebben telelnek át. A vegetációs időszakban a zsák anyagát fogyasztják. A másodéves hernyók gyakran apró lyukakat rágnak a gyümölcsbe, ami ezért torzul, rendellenesen fejlődik.

A lisztes berkenyék termésében nálunk levéldarazsak (*Hoplocampa* spp.) és ritkábban molyok károsítanak.

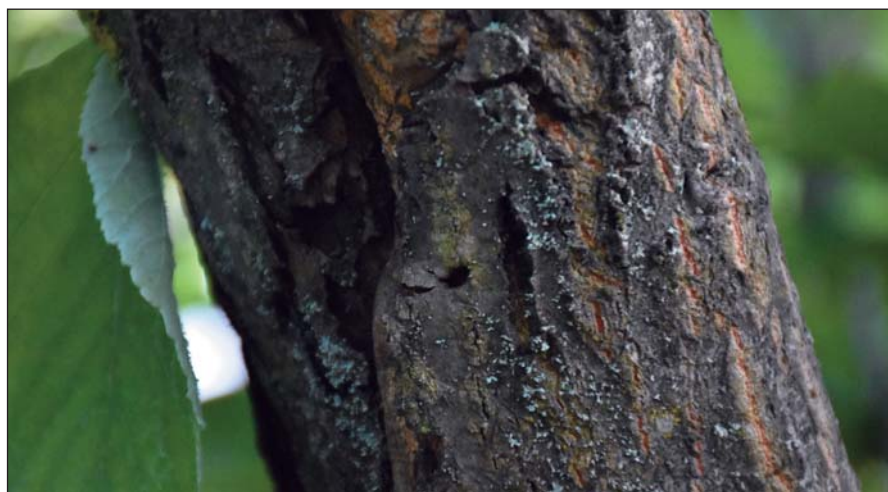
Rovarok tekintetében a lisztes berkenye hajtásait, fás részeit már több rovarfaj választja táplálkozási és élőhelyül, mint a leveleket. A pajzstetvek közül az egy nemzedékes, igen polifág közönséges kagylós pajzstetű (*Lepidosaphes ulmi*) előfordulása jellemző itt. A fák törzsén és ágain nagyobb kolóniákat alkot, és károsítása következtében a vékonyabb ágak elhalhatnak. Tojás alakban telelnek az elhalt anyatetű pajzsa alatt. A lárvák kelése a lisztes berkenye virágzásával egy időben, illetve azt követően kezdődik május második felében. A fiatal nőstények megjelenése augusztusra tehető.

A tavasszal fonnyadva lekonyuló, majd elszáradó hajtások rovarfaj szempontból a hajtáshervasztó darázs (*Janus compressus*) peterakására utalhatnak. A hervadást a hajtáson csavarvonal mentén elhelyezkedő szúrásnyomok, illetve a hajtásban magányosan

fejlődő darázslárva okozza. Augusztusban a lárva a járat alsó végében készíti el bábkamráját és ebben telel. Az imágók májusban, napos időben rajzanak.

Mintafáink átvizsgálása során nagy rendszerességgel díszbogarak kibújási nyílását is megtaláltuk a lisztes berkenyéken. Ezek a kibújási nyílások

ormányosok lárvái (pl. *Otiorhynchus crataegi*, *O. sulcatus*). Az érintett növények gyengén fejlődnek, szélsőséges esetben el is pusztulnak. Humuszban gazdagabb élőhelyeken a károsításuk nagyobb mértékű megjelenésére számíthatunk. A berkenye esetében az imágók levélrágása jelentéktelen.



6. ábra. Díszbogár kibújási nyílása lisztes berkenyén

(6. ábra) nagy valószínűséggel ezeken a területeken a berkenyékhez szorosan kötődő *Agrius mendax* vagy az erősen polifág *A. roscidus* jelenlétére utalnak.

Fájában viszonylag sok szúfaj képes kifejlődni, így a faanyag minőségét lerontó varratos bükkszú (*Xyloterus domesticus*) és a kétalakú púposzú (*Xyleborus dispar*). Az elszáradt törzsben vagy az élő fa elszáradt ágaiban előfordul a nagy gyümölcsfa szú (*Scolytus mali*) és a kis gyümölcsfa szú (*Scolytus rugulosus*) is.

A fiatal fák gyökereit természetes élőhelyeken, faiskolákban, csemetekertekben, esetleg a díszváltozatokat városokban is gyakran megrágják a gyalog-

A méhek szívesen látogatják virágait. Terméseiket a madarak kedvelik. Lombzatuk elég sűrű, így fészkeiket is szívesen rakják a lisztes berkenye koronájába. A csemetek és a fiatal fák leveleit az őzek fogyasztják.

Összefoglalva a terepi tapasztalatainkat és az irodalmi adatokat megállapítható, hogy a berkenyéken táplálkozó polifág izeltlábúak köre nagyrészt a tölgyeken megszokottakkal, az oligofág fajok pedig az almán károsító fajokkal mutatnak nagyobb hasonlóságot, illetve egyezést. Talán kijelenthetjük, hogy károsító körét a habitát és a rokonsági viszonyai hasonló erélyllyel befolyásolják. ✨

**Tagdíj-
befizetési
felhívás!**

Tisztelt Tagtársak!

Az Országos Erdészeti Egyesület küldöttgyűlése a következőkben állapította meg a 2022. évi tagdíjakat:

Tagdíj-kategória	Éves tagdíj, 2022
Kedvezményes (diák, gyēs-gyed, munkanélküli, külföldi)	1 600 Ft
Nyugdíjas	4 000 Ft
Aktív dolgozó	10 000 Ft



**A tagdíj
befizetésének
határideje:
2022. február 1.
(kedd)**



A tagdíj igény esetén két részletben fizethető. Az első részlet fizetésének határideje: 2022. február 1. (egész éves vagy 6 havi tagdíj). A második részlet fizetésének határideje: 2022. június 14. (6 havi tagdíj).

A fizetés történhet:

1. Egyénileg az *Erdészeti Lapok* 2021. decemberi számához mellékelt vagy a helyi csoportok titkáraitól beszerezhető postai csekken. FIGYELEM! A lekérdezési kód változása miatt az esetleg még meglévő, több évvel ezelőtti csekkek nem használhatók, csak a 2015-ben vagy ezután kiosztott csekkeken történhet a befizetés!
2. Egyénileg banki átutalással az Országos Erdészeti Egyesület K&H Banknál vezetett **10200830-32310126-00000000** számú bankszámlájára. Banki átutalás esetén a közlemény rovatban a **befizető nevét, lakcímét és a tagsági kártyája számát** kérjük megadni, ezek hiányában a befizető azonosítása problémás lehet.
3. Csoportosan a helyi csoportokon keresztül. A helyi csoportok a befizető tagok nevét, címét és tagsági kártyájuk számát tartalmazó lista mellékelésével csekken vagy átutalással küldik be az összegyűjtött tagdíjakat.

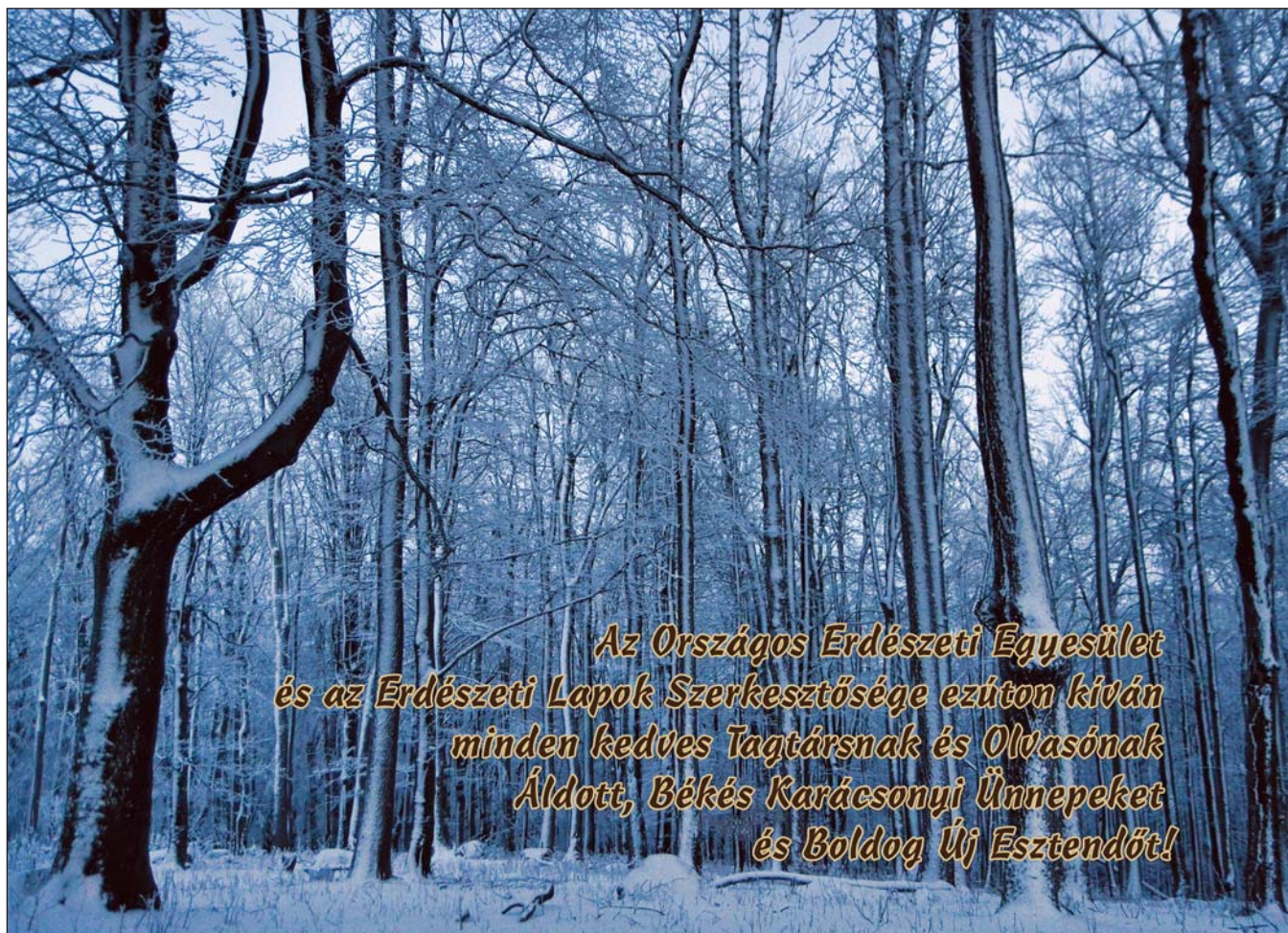
A tagsági kártyák érvényesítése az *Erdészeti Lapok* 2022. márciusi lapszámában kiküldésre kerülő matricával történik, a 2021-es kártyák 2022. február 28-ig érvényesek.

Tisztelettel kérem a tagdíjfizetéssel kapcsolatos határidő betartását!

Minden Tagtársunknak áldott karácsonyt és boldog új esztendőt kívánok!

Budapest, 2021. december 16.

Elmer Tamás főtitkár



*Az Országos Erdészeti Egyesület
és az Erdészeti Lapok Szerkesztősége ezúton kíván
minden kedves Tagtársnak és Olvasónak
Áldott, Békés Karácsonyi Ünnepeket
és Boldog Új Esztendőt!*