

Mesterséges odúk kihelyezése Pörbölyön

Madárvédelem a Gemenc Zrt. erdőterületén – 2018–2020

Balázs Fanni¹ – Kaposvári Egyetem (Jelenleg MATE Kaposvári Campus), természetvédelmi mérnök hallgató (2020-ban)

A Gemenc Zrt. Pörbölyi Ökoturisztikai Központja 2014-ben csatlakozott az MME Madárbarát Kert programjához és azóta folyamatosan bővítik az odútelepet különböző mesterséges odúkkal, madáretetőkkel, madáritatóval. A program célja, hogy mindenki csatlakozhasson valamilyen módon a madárvédelmi tevékenységbe. A Központ körüli kert és parkerdő korából kifolyólag kevés fa alkalmas az odúlakó madarak fészkelésére, ezért a kihelyezett fészekodúkkal segítik a madarak megtelepedését. 2018. március 21-én a Duna-Dráva Nemzeti Park Igazgatóság és a Magyar Madártani és Természetvédelmi Egyesület képviselői a Gemenc Zrt.-vel közösen, a bajai EGYMI diákjaival együtt helyeztek ki B típusú odúkat a központ területén. 2018. október 17-én ezen 32 odú őszi ellenőrzése és tisztítása során a Kaposvári Egyetem hallgatójaként szakmai gyakorlaton csatlakozhattam a munkálatokhoz.

A mesterséges madárodúk kihelyezésével pótolhatjuk az odvasodó idős fák hiányát akár mesterséges, ember által rendszeresen látogatott környezetben is. A természetes odúk létrejöhetnek a harkályok munkája által, vagy a faanyag (ághely) elkorhadásával. Azokon a fás élőhelyeken ahol nem tudnak odúk képződni, indokolt segíteni madaraink költését mesterséges odúk kihelyezésével. A mesterséges odúk kihelyezése nemcsak madárvédelmi szempontból fontos. A biológiai kártevők elleni védekezésben is közrejátszik egy-egy faj költésének az elősegítése. A különböző odúlakó madárfajaink igényeihez igazodva több odútípus létezik.

Az „A” típusú odú nyílása a legszűkebb, 25-30 milliméter átmérőjű kör. Kifejezetten kistestű madaraink, például kék- és barátcinege, valamint őszapó számára készül. Aapterületük valamivel kisebb a többi típusénál. A szűk beröplő nyílás célja kirekeszteni a nagyobb testű madarakat.

A „B” típusú odúval a széncinege, csuszka, nyaktekeres és örvös légykapó fajoknak kedvezhetünk. Szívesen költ benne a mezei és házi veréb is. Az odú nyílása szintén kör alakú 32 és 45 milliméter közötti érték. Ezzel a típussal találkozhatunk a leggyakrabban mesterséges odútelepeken.

A „C” típusú kihelyezésével házi rozsdafarkú, vörösbegy és barázdabillegető fajok költőhelyét biztosíthatjuk. Ezen odúk rőpnyílása négyszög alakú, ugyanis olyan fajok költhetnek benne amelyek szeretnek kilátni költés közben. (Lásd: https://www.mme.hu/oduk_es_koltoladak)

Bajától 8 kilométerre, Pörböly település határában, az 55-ös főút mellett található Ökoturisztikai Központoz tartozó parkerdőkben A, B és C típusú odúk kerültek kihelyezésre, összesen 107 darab. A madárodúk előállítását és kihelyezését a Gemenc Zrt biztosította. A legyártott odúk tulajdonságai megfelelnek az MME által javasolt paramétereknek, így lett az „A” típusú beröplő nyílása 30 mm átmérőjű, a „B” típusú 35 mm, míg a „C” típusú 10x10 milliméteres nyílású.

A kihelyezésük nem csupán természetvédelmi indokból történt. Az odúk az oktatás és nevelés részévé válhatnak,

ugyanis a helyszínen a Gemenc Zrt. által üzemeltetett erdei iskola is működik. A centrum kedvelt turisztikai célpont, itt található a Gemenci Kisvasút végállomása a terület gyakorlatilag a Gemenci erdő kapuja. Az ide látogatók szálláshelyet, szakszerű túravezetést és számos más szolgáltatást vehetnek igénybe. A helyszín népszerűségét „kihasználva” felhívhatjuk az idelátogató emberek figyelmét az odúlakó madaraink védelmére. A környezettudatos nevelés részeként már a legfiatalabb korosztály is megismerkedhet a mesterséges madárodúk lakóival.

A felvételezés módszere

2018-ban a *Kalocsa Béla* és *Mórocz Attila* segítségével tavasszal kihelyezett odúkat ősszel felkerestük a Gemenc Zrt. munkatársaival. A számozott odúkat igyekeztünk térképen is rögzíteni. A tavasszal kihelyezett odúk több mint felében (52%) találtunk fészekanyagot. Néhány odúban (21%) rágcsálók teleltek, ezek a fészkek a lehető legkevesebb bolygatással lettek ellenőrizve. A további odúk (27%) üresnek bizo-



1. kép. Odú kihelyezése Pörbölyön

¹ A cikkanyag az OEE 2020. évi cikkpályázatának díjazott pályaműve. Szakmai koordinátor: Barabás Tamás, Gemenc Zrt.

nyultak az ellenőrzés időpontjakor. Az őszi felülvizsgálatkor a friss fészekmaradványokat eltávolítottuk a mesterséges odúkból, melyek kitisztítva kerültek vissza helyükre. Az odútisztítással újra potenciális fészkelőhelyként tekinthetnek az odúra madaraink, valamint elkerülhető az élősködők megtelepedése a fészekaljban.

A 2020. évi kihelyezés menete

2020 tavaszán a Gemenc Zrt. RA-FA Erdészet munkatársai jóvoltából hetvenöt további mesterséges madárodú gyártása zajlott Pörbölyön. A centrum körüli parkerdőkbe korábban kihelyezett odúkat további „A” és „B” típusú ládákkal kívánták bővíteni, valamint kísérleti jelleggel „C” típus is készült. Az új odúk kihelyezését terepbejárás előzte meg. Ez alkalommal megbizonyosodtunk a már felszerelt odúk épségéről, valamint felmértük a további potenciális tartófaakat a területen s ez alapján 2020. április elején helyeztük ki az újonnan elkészült odúkat.

A tartófára helyezés során igyekeztünk minél változatosabb környezetet és magasságot biztosítani. Nagy hangsúlyt fektettünk az odú tájolását illetően az északi kitétség elkerülésére, ugyanis így elkerülhetjük az odú beázását. Továbbá figyelembe vettük a rögzítésre használt drót hosszát, aminek elég szűknek kell lennie ahhoz, hogy stabilan tartson, de ugyanakkor a fa növekedése során a fatörzs ne „hizza ki” az évek során. Ezzel elkerülhetjük a tartófa és az odú sérülését is. A már korábban kihelyezett ládákkal együtt összesen 107 darab mesterséges madárodú található jelenleg az Ökoturisztikai Központnál, típus szerint 34 db „A”, 48 db „B” és 25 db „C” típusú odú.

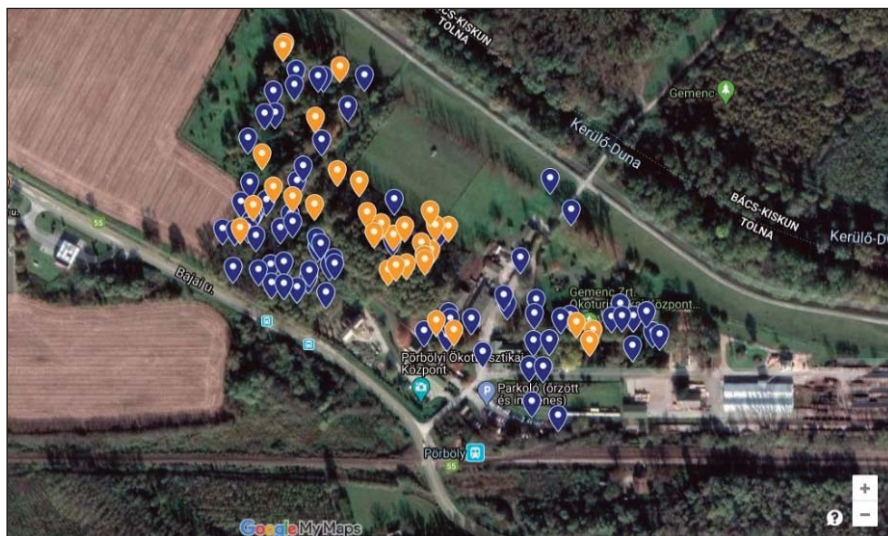
Az odúk többsége a parkerdőkben foglal helyet. A sűrűn látogatott helyszíneken elhelyeztünk néhány bemutató jellegű odút, ezek viszonylag alacsonyan helyezkednek el, hogy az érdeklődők közelebbről is megismerkedhessenek velük.

A kihelyezés során feljegyeztük minden egyes odú és tartófa adatait, hogy ezeket rendszerezzük és kiértékeljük. Az adatsor magában foglalja a tartófa koordinátáit, fafaját, törzsének kerületét, az odú típusát és tájolását, magasságát a törzsön, valamint az azonosító kódját. A további ellenőrzésekkel ez az adatbázis tovább bővült a költés eredményeire vonatkozó feljegyzésekkel.

Eredmények

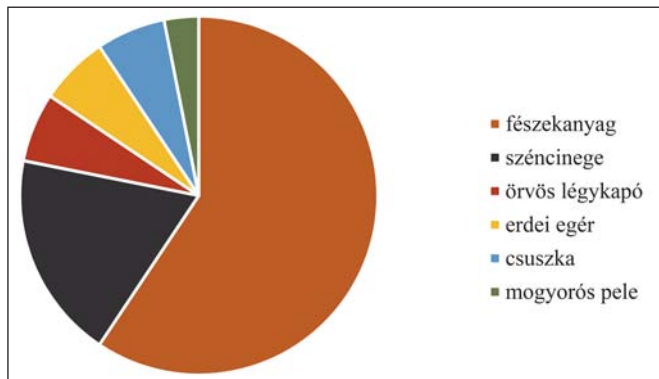
A centrum területén található 107 db fészekodú ellenőrzése több hullámban zajlott. Az idei első ellenőrzések alkalmával (2020. április 20., 21., 27.) a március végétől költő odúlakó madaraink fészekaljára voltunk kíváncsiak. A kései vonuló odúlakó madarak költését május 14., 15., 27. napokon vetjük szemügyre. Minden odút a legnagyobb körültekintéssel ellenőriztünk, a zavarás elkerülése érdekében. A kihelyezési munkálatokkor rögzített WGS48 formátumú koordinátákat GoogleMaps program segítségével térképen jelenítettük meg.

Az adatbázist kiegészítettük az ellenőrzés során látottakkal és az összesítés alapján elmondható, hogy az odúk harminc százalékában (32 db) használatra utaló jeleket, tehát



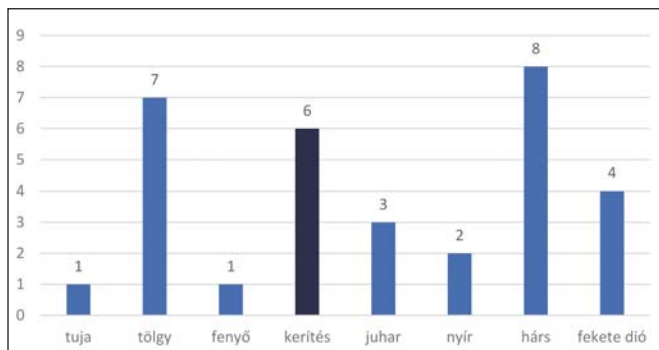
2. kép. Az odútelep megjelenítése a GoogleMaps-en

friss fészekanyagot vagy megkezdett költést tapasztaltunk. Ezeket az odúkat sárga címke jelöli a térképen, közülük 26 db „B” típusú, 6 db „A” típusú. A kék címkék jelölik az ellenőrzés idejékor üres odúkat. A 32 fészekanyaggal vagy lakóval rendelkező odú tartalmát a következő kördiagram szemlélteti. Az odúk lakóit tekintve a széncinege bizonyult a leggyakoribbnak.



1. ábra. Az odúk tartalma

A tartófa fajok diverzitását jól tükrözi, hogy több mint húsz különböző fajt regisztráltunk az adatbázisban. Leggyakrabban hárs, tölgy és juhar törzsére rögzítettünk fészekodút, ebben az ágrendszer kedvező alakulása is közrejátszott. A fészekanyagot tartalmazó odúk tartófafajainak megoszlása hasonló az összes faj megoszlásához képest. Kivételt képez a kerítésoszlopokra elhelyezett hét darab odú, melyből csupán egyetlen bizonyult üresnek az ellenőrzés időpontjában.



2. ábra. Fészekanyagot tartalmazó odúk tartófafajainak megoszlása

A 107 db tartófa törzsének mellmagasságban mért kerülete átlagosan 123 centimétert tesz ki. A kerületek szélső értékei 35 és 286 cm. Az odúk átlagosan 3 méter magasan helyezkednek el a törzsön. Az oszlopokra rögzített odúk kerültek a talajhoz legközelebb, körülbelül 1,8 méter magasságban. A legmagasabbra kihelyezett odú 6 méter magasan, egy nyírfán található. A négy fő égtáj szerint haladva (észak, dél, kelet, nyugat) 5, 20, 30 és 45 százalékban oszlanak meg az odúk tájolás szerint.

Az ellenőrzések során 16 odú esetében talákoztunk a madarak által kiszélesített beröplülő nyílással. Ebből 9 friss fészekanyagot, 2 pedig csuszka fészekaljat tartalmazott. Közös tulajdonságaik, hogy 2–3 méter körüli magasságban helyezkednek el és nagyrészt keleti tájolásúak.

Tizenhárom bizonyítottan lakóval rendelkező odút jegyztünk fel az utolsó ellenőrzés időpontjára. Ebből háromban rágcsálófészkek épült, melyből kettőben erdei egér, egyben mogorós pele fészkelte. A gömb alakú rágcsálófészkek durvább fűszálakból és levelekből lettek kialakítva. Az erdei egerek fészkeiben utódokat is megfigyeltünk.

Szencinege hat esetben költött a mesterséges ládákban. Az első ellenőrzés alkalmával átlagosan kilenc tojás volt fészekaljukban. Másodszor, a kikelt fiókák számlálásakor a középérték nyolc utódot tett ki. Fészük fűszálakból áll amit mohával, tollakkal vagy szőrrel béleltek ki.

A korábban már említett két csuszkás fészkekben öt-öt tojást, majd megegyező számú fiókát regisztráltunk. Az odvak nyílását belülről sárral megerősítve, bejáratát kívülről kiszélesítve dokumentáltuk. Fészekanyagukban fakérget és leveleket azonosítottunk.

Az örvös légykapók költését valamivel később, május közepére időzítettük, mivel fészkefoglalásuk csak április második felére jellemző. Két odúban azonosítottuk örvös légykapó fészkelését öt és kettő élénk kék színű tojás alapján, valamint ezek alatt található durva növényi szálakból álló fészekanyagot.

Az adatbázis alapján az összes 107 db odúból 32-ben volt fészekanyag vagy költés a felmérés idejében. Ezen 32 db odúból 24 db 2018 márciusában lett kihelyezve, tehát a „ré-



4. kép. Szencinege fiókák

gi” odúk 75%-ban tartalmaztak friss fészekanyagot, míg az újonnan 2020 áprilisában kihelyezett 75 db fészekodúk 11%-ára (8 db) mondható el ugyanez.

Következtetések

Az eredmények alapján a következő években nagyobb fészkefoglalási arányra számítunk az ökokentrum területén. A „rég” és „új” odúk tartalma közti különbség alapján arra a következtetésre jutottunk, hogy habár az idén kihelyezett odúk is tartalmaztak csekély mértékben fészekanyagot és költést, kihelyezésüket néhány héttel korábban kellett volna megvalósítani. Külön vizsgálatokat érdemel a „rég” odúk közül a kerítésoszlopra rögzítettek magas foglaltsági aránya.

Az odúk típusát tekintve egyértelműen a „B”-hez köthető a legtöbb költésre utaló eredmény, majd ezt követi az „A” típus ami szintén bevált ezen a helyszínen. A kísérleti jelleggel kihelyezett „C” odúk nem jártak eredménnyel, ezek áthelyezése célszerű lenne az épületek falára, ereszek közelébe. A tartófákra és az odú magasságára vonatkozóan nem szűrhetőek le konkrét következtetések. Az odúk közvetlen környezetét vizsgálva azt tapasztaltuk, hogy az oszlopon elhelyezett szabadabb állású odúk népszerűnek bizonyultak.

Kitekintés a jövőbe

Az Ökoturisztikai Központ területén a következő években tovább folytatódnak az odúk körüli munkálatok. A rendszeres ellenőrzés során további ismereteket sajátíthatunk el az itt fészkelő madarakról és emlősökről. Az odútelep karbantartása mellett további ötven odú legyártását és kihelyezését tervezi a Gemenc Zrt.

Természetvédelmi és erdőgazdálkodói szempontból a jövőben érdemes lehet a felújításoknál használt kerítések oszlopaire több mesterséges odút kihelyezni, ugyanis ezeken a helyeken kevesebb a természetes odú. Az erdőgazdaság jövőbeli kezdeményezései között szerepel ennek bevezetése. Továbbá cél az odúk környezeti nevelésbe ágyazása, ami a helyszínen található erdei iskola nyári táborai keretein belül már 2020-ban megkezdődik, az odúlakó madarak gyűrűzésével egybekötve. ✨



3. kép. Erdei egér