

Az erdészeti tanúsítások szerepe a faanyagok legalitásának biztosításában

Matusek Miklós* – Strategic Manager Sourcing&Production, Stokke AS

Az illegális, vagy nem tartamos erdőgazdálkodásból származó faanyagok kereskedelme világszerte változatlanul jelentős mértékben járul hozzá erdőterületek eltűnéséhez.¹ Egyes becslések szerint az illegális fakitermelés 70 és 206 milliárd USD közötti károkat okoz évente globális szinten. Ez a teljes kereskedelem 15–30%-át is kiteheti, de egyes országokban akár a 70%-ot is elérheti.²

A kérdés azért összetett, mert természetvédelmi szempontból ugyan a fahasználat csökkentése kívánatos, környezetvédelmi szempontból azonban a faanyag, mint természetbarát nyersanyag jelentősége egyre fokozódik.

Az is megfigyelhető, hogy számos országban a fakitermelés elsődleges célja nem kifejezetten a faanyag kitermelése, hanem inkább terület felszabadítása mezőgazdasági használatra.

Mindazonáltal ma már egyértelmű, hogy az ár és minőség mellett meghatározó tényező a beszerzett faanyagok nyomonkövethetősége és legális eredetének igazolása a teljes felügyeleti láncon át, egészen az erdőig. Egymást érik a konferenciák e témában, melyeknek szervezői nemzetközi tanúsító intézetek, környezetvédelmi szervezetek vagy Európai Uniói Intézetek, mint például az UNECE.

A legfontosabb kérdés: ha a cél a legális faanyag-kereskedelem, akkor az miként valósítható meg?

Hagyományos megoldás, hogy az egyes országok törvényi szabályozással próbálják meg kizárni az illegális importot, pl. az Egyesült Államokban a Lacey Act, Japánban a Clean Wood Act, Dél-Koreában az Act on the Sustainable Use of Timbers vagy Ausztráliában az Illegal Logging Prohibition Act írja elő a minimális követelményeket a faanyagok importjához.

Annak érdekében, hogy a törvényi követelményeknek eleget tegyünk, kockázatelemzés kell végeznünk arra vonatkozóan, milyen eséllyel származhat a beszerzett fa-, illetve faalapú anyag vitatható hitelességű forrásból.

A gyakorlatban a kis- és középvállalatok, megfelelő hozzáértés hiányában, csupán felszínesen tájékozódva akár a korrupciós index, a CPI (Corruption Percentage Index) alapján alkalmazott kockázatelemzéssel, zömében alacsony kockázatúnak sorolják be a tanúsított faanyagokat. Amennyiben a származásukat igazoló papírok rendelkezésre állnak, legtöbb esetben az ellenőrző szervek is elfogadják ezeket alacsony kockázatúnak.

Egy 2014-ban publikált felmérés⁶ 94 tanúsított, fűrészelt fatermék gyártó és exportáló céget kérdezett meg, 6 közép-európai országban. Az eredmények megerősítették, hogy a cégek 85%-a nem érzi, hogy a PEFC vagy FSC tanúsítások hatással lennének a faanyagok legalitására.

A felmérés a megkérdezettek privát véleményét tükrözi, ami nemcsak azt erősíti meg, hogy a tanúsított anyagok nem feltétlenül tekinthetők legálisnak, hanem arra is követke-

tetni enged, hogy ezen cégek miként kezelik a tanúsítottként vásárolt anyagot. A válaszok részletes elemzéséből az is kitűnik, hogy azok a cégek érezték a tanúsítás pozitív hatását a faanyagok legalitására vonatkozóan, melyek olyan kontrollált eredetű anyagokat vettek, illetve forgalmaztak, melynek legalitását maguk ellenőrizték. Ezek a cégek az adott FSC vagy PEFC szabvány szerinti due diligence, azaz a „kellő gondosság elvén” működő rendszereket alkalmazták is beszerzési gyakorlatukban.

A gyakorlatban, főleg a kisebb vállalatok esetén a due diligence rendszerek nem állnak másból, mint egy kapott minta alapján összeállított kockázatelemzésből és a dokumentumok gyűjtéséből, archiválásából.

A tanúsítások ezen rendszereket évente egyszer ellenőrzik, ez azonban nem képes biztosítani azt a felügyeleti szintet, melyet a felelősségre törekvő vevők vagy a hatóság elvárna.



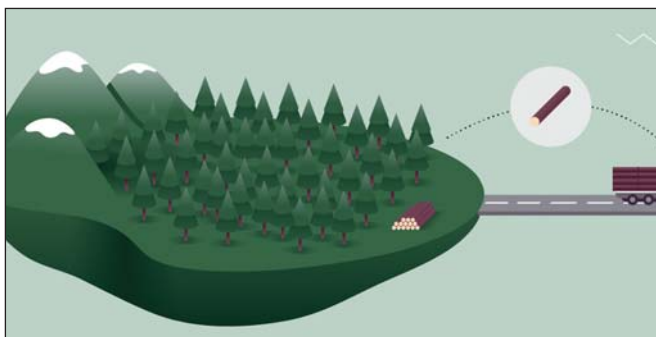
A felügyeleti láncok már egy-két köztes kereskedő esetén sem teszik lehetővé az igazi nyomonkövethetőséget és a problémás számlák, mennyiségek a nem hatósági auditórok előtt ügyesen elrejtethetők.

Az egyes országok által külön-külön bevezetett szabályozásnál jobbnak ítélem a regionális nemzetközi egyezményeket, hiszen a régióban nem okoznak versenyhátrányt. Az uniós szabályozás, az EUTR csökkenti ugyan annak a kockázatát, hogy illegális faanyag érje el Európát, azonban a kereslet visszaeséséből fakadó árelőnynek már más régiók piaci szereplői lehetnek a haszonélvezői.

Elképzelhető lenne egy, akár globális támogatás pl.: a fejlett országok, támogatják az őserdők fennmaradását, akár a tulajdonjog megszerzésén keresztül, hasonlóan az Egyesült Királyságban működő természetvédelmi rendszerhez.

Az erdészeti tanúsítás azonban egy teljesen más koncepciót valósított meg, amely önkéntes alapon, és a keresleti oldalról, trade-mark segítségével kívánja kereskedelmi előnyben részesíteni a szabványaik által előírt feltételeket teljesítő beszerzéseket. A tanúsítási rendszerek két fő pillére: az erdőterületek tanúsítása (Forest Management – FM) és a tanúsított faanyagok végfelhasználóhoz való eljutást biztosító felügyeleti lánc, a Chain of Custody (CoC).

* doktorandusz, Cziráki József Faanyagtudomány és Technológiák Doktori Iskola, SOE SKK



Jogszerűség és nyomonkövethetőség

Forest Management tanúsítás

Az eddig tanúsított erdőterületek, 523 M hektár, megközelítőleg a föld erdeinek mindössze ca. 13%-a. Ebből a két fő tanúsítási rendszer az FSC® közel 200 M hektár³ és a PEFC™ 313 M³ hektárt tesz ki. Bár a PEFC sikeresebb az erdőterületek tanúsításában, az FSC intenzív lobbijának köszönhetően nagyságrendekkel több vállalkozást tanúsított a felügyeleti lánc szabványa szerint.

A területi megoszlás azonban nem egyenletes, amíg a problémák jelentős része a trópusi területeken van, az erdészeti tanúsítások főként a fejlett országokban jellemzőek, ahol a hatósági, társadalmi kontroll erősebb, és a tanúsítás megszerzése különösebb erőfeszítést nem igényel.

Chain of Custody tanúsítás

A felügyeleti láncon belül a faanyag nyomon követésére a szabvány több különböző lehetőséget is biztosít annak érdekében, hogy az a vállalat működésére szabható legyen.

A tanúsított vállalatoknak meg kell felelni az adott szabvány felügyeleti lánc követelményeinek, amely előírja a tanúsított faanyagok nyomon követhetőségét az erdőtől a továbbértékesítés pillanatáig.

A szabványok rendszerei a nyomon követhetőség biztosítására több lehetőséget kínálnak: lehet fizikai elkülönítéssel, vagy egyszerű egyenleg vezetésével, azon belül ún. százalékos vagy kredit módszerrel, melyben a tanúsított és nem tanúsított forrásból származó anyagok keveredhetnek tanúsítottal. Ez utóbbi két esetben a tanúsítottal keveredő nem tanúsított anyagokra a szabvány direktívákat ad, kötelezővé teszi egy adott szintű due diligence rendszer alkalmazását, tehát megadja, hogy milyen mélységben kell a különböző kockázati besorolással rendelkező forrásokból származó anyagokat vizsgálni, több egyéb szempont mellett azok legalitására vonatkozóan. Az ilyen nem tanúsított anyagokat nevezi a szabvány kontrollált faanyagnak (Controlled Wood) az FSC-ben, illetve kontrollált forrásból származónak (Controlled Source) a PEFC rendszerében.

Kérdéses, hogy az erdészeti tanúsítás két évtizedes rendszere mennyire megbízható, és mennyire alkalmazható önmagában vagy a DDS egyik kiegészítő eszközeként.

Tekintettel a téma aktualitására a szakma egyik legjelentősebb tanúsító szervezete, a NEPCo, összehasonlító elemzést végzett annak feltárására, hogy a PEFC szabvány követelményei szerinti due diligence rendszerrel teljesíthető-e az EUTR kockázatsökkentési követelményei arra vonatkozóan, hogy a beszerzett faanyagok legális forrásból származnak-e.⁷

A NEPCo arra a következtetésre jutott, hogy a rendszer ugyan tartalmaz apróbb hiányosságokat, azonban amennyiben teljesíti mind a PEFC ST 2002:2013 szabványát, mind a hozzá tartozó kiegészítő dokumentum, a PEFC GD

2001:2014 követelményeit, akkor eleget tesz az EUTR kívánalmainak is a legalitás kérdésében.

A tanúsítványok, magukat a legalitás szempontjából természetesen megfelelőnek ítélik, hiszen ez az eladhatóságuk egyik záloga, a gyakorlat azonban számtalan incidenst produkált már, melyben bizonyítást nyert, hogy attól, hogy egy anyag tanúsított, még nem feltétlenül teljesíti a legalitással szemben támasztott elvárásokat.

Független vizsgálatok így számos kritikát fogalmaznak meg az erdészeti tanúsításokkal szemben:

- *Az erdészeti tanúsítási rendszerek elsősorban minőségbiztosítási rendszerként lettek kialakítva, és a helyszíni ellenőrzésre épülő koncepció már nem feltétlenül felel meg a kor kihívásainak.*
- Fő probléma az audit gyakorisága és intenzitása. A tanúsítási rendszerek ellenőrzésére évente egy alkalommal kerül sor, melynek során az auditorok elhanyagolható számú mintát vesznek a kiállított és a bejövő számlákból, és ezenfelül csak azt ellenőrzik, hogy a cég által bemutatott egyenleg rendben van-e. A kockázatot csak fokozza, hogy legtöbb esetben a faanyagok több cégen, fakitermelőn, fakereskedőn, tehát hosszú felügyeleti láncon mennek keresztül, mire a felhasználóhoz érnek.
- A Chain of Custody audit riportok nem nyilvánosak, az FSC esetén az erdő audit riportok ugyanazok, a PEFC esetén azok sem.
- Nem megoldott annak az ellenőrzése, hogy a tanúsított vállalkozás vajon nem ad-e el több faanyagot tanúsítottként, mint amennyit megvett, mivel ehhez az összes ki- és bemenő számlát ellenőrizni kellene, valamint pontosan ismerni kellene a gyártás kihozatali számait.
- A háttér-információk beszerzése a működés környezetében jelen lévő érintettekkel, érdekelttel folytatott konzultáció során történik. Ezen felek felkutatása, valamint a velük történő kommunikáció nyelvi és kulturális különbségekből adódóan nehézkes lehet, így a gyakorlatban gyakran csak a helyi természetvédelmi szervezetekkel folyik konzultáció. Ezek a fejlett országokban kifejezetten fakitermelés-ellenesek, fejlődő országokban pedig nincsenek.
- A kontrollált faanyag/eredet (Controlled wood, controlled sources), mint szükségmegoldás ennél is alacsonyabb szintű ellenőrzési követelményeket támaszt.
- Mivel a tanúsított anyagok kereskedelme egy opcionális lehetőség, számos vállalkozás a tanúsítást csak annak marketingértéke miatt szerzi meg, kereskedelmének jelentős része a nem tanúsított faanyagokkal valósul meg.
- Óriási probléma, hogy a már tanúsítással érkező anyagokat vásároló vállalatok a gyakorlatban azokat min-

den további ellenőrzés nélkül legális forrásból származónak minősítik.

Összességében az egyes szállítmányok tekintetében a visszaélés mindössze papírmunkával elfedhető, ezért a tanúsítás inkább a tartamos erdőgazdálkodásra vonatkozó minőségtanúsítás, nem eredettanúsítás.

A feltárt hiányosságok ellenére a tanúsítási rendszerek számos előnnyel bírnak:

1. A legfontosabb, hogy jelentős társadalmi véleményformáló erőt képviselnek, a trade-mark logók ma már a legismertebbek közé tartoznak.
2. Bizonyos faanyagok hosszú, országhatárokon átívelő utat tesznek meg, mire a felhasználóhoz érnek. Európán belül is jelentős faanyagmozgás figyelhető meg. A helyi körülmények és szabályozások ismeretének hiányában azonban komoly nehézséget okoz meghatározni, hogyan lehet kellő elővigyázatossággal eljárni a beszerzés során. Az összes jogi szabályozás alapját képezi az az elv, hogy a származási ország szerinti jogszabályokat be kell tartani. Felmerül azonban a kérdés, hogy mennyire tekinthető legálisnak, ha a helyi viszonyok teret engednek józan megítéléssel jogszerűtlen eljárásnak a fakitermelésben, lásd brazil őserdők helyzete. Ezért teljesen jogos az igény egy, a származási országtól független, nemzetközi szabvány kialakítására, amit napjainkban az eredettanúsítás és a hozzá tartozó felügyeleti lánc tanúsítása biztosít.
3. További előny lehet a piaci alapú szabályozás, tehát a vevő dönthet, hogy maga ellenőriz, vagy tanúsított anyagot vesz. Marketingértékük pedig egyre nő és a trade-markok a laikusok, illetve a lakosság szemében is megtelnek tartalommal.
4. Piaci igény esetén elterjedésük könnyen megvalósítható azokon a területeken, ahol elérhetőek tanúsított alapanyagok. Hátránya, hogy pont azokon a területeken, ahol a legnagyobb szükség lenne rájuk, mint Afrika, Indonézia vagy Dél-Amerika, a legkisebb az elterjedésük.
5. Kisebb vállalkozások számára sokkal egyszerűbb a tanúsított faanyag beszerzése, mint a saját, önálló ellenőrzés magvalósítása, különösen, ha a forrás másik kontinensen található.

Konklúzió

A fentiek alapján levonható következtetés az, hogy ha egy faanyag erdészeti tanúsítással kerül értékesítésre, még nem garantálja, hogy legális forrásból származik, továbbá, hogy habár a rendszerek legitimitása nem kérdéses, azoknak technikailag fejlődniük kell.

Az erdészeti tanúsítások chain of custody rendszerei a szabvány és az ellenőrzés jelenlegi szintjén a legalitást nem tudják biztosítani!

A tanúsítási rendszerek bevezetésükkor nagyon előremutató, korszerű eszköznek számítottak, időközben azonban érdemi módszertani fejlesztés nem történt. Vélhetően a tanúsításokkal kapcsolatos kritikák a rendszer továbbfejlesztését vonják maguk után.

Elsősorban három ponton kell fejleszteni:

1. Az erdők esetén a szatellit képek sokkal pontosabb áttekintést adnak az erdőgazdálkodásról. Ma már több korszerű technika is rendelkezésre áll, hogy mind az erdőterületek változását, mind azok leltározását pontosabban lehessen végezni. Ezzel elejét lehetne venni az illegális kitermeléseknek, és a kitermelt, de nem dokumentált faanyagok értékesítésének is. Példaként említeném, hogy

jelentős probléma az alábecsült leltár, majd a többletfaanyag eladása. Ma már egy hátizsák méretű lézer szkennelvel pontosan felmérhető a faállomány.

2. A nyomon követésben a fejlett technológiák, mint például az RDF chipek, harveszterek évgyűrű szkennelése, vagy akár a Smartwater alkalmazása lehetővé teszi az egyedi nyomon követést is. Az egyes fakereskedők beszerzés-eladás egyenlegére vonatkozóan a blockchain technológia kínál könnyen alkalmazható lehetőségeket.
3. Az anyagok eredetének ellenőrzésére is több módszert kínálkozik, ezek közül a legígéretesebb az izotóp módszer. Ennek során a származási helyszínről gyűjtött minták égetésével egyfajta izotóptérkép hozható létre. Ellenőrzéskor aztán csak össze kell vetni az anyag izotópszerkezetét a térképpel, és megállapítható, hogy valóban a dokumentált helyszínről származik-e a faanyag. Ilyen térképek az egyes cégek saját kitermelési helyeiről viszonylag kis ráfordítással is készíthetők, de a hosszú távú, globális megoldást egy országokon, kontinenseken átívelő térkép megalkotása jelentené.

Összességében míg a tartamos erdőgazdálkodás szempontjából az erdőtanúsítványok nagyon hasznosnak bizonyulnak, addig a tanúsítvánnyal rendelkező faanyagokat legalitás szempontjából automatikusan alacsony kockázatként kezelni csak abban az esetben lenne helytálló, ha a beszerzők közvetlenül az erdőből, illetve a fakitermelőktől vásárolnák az anyagot.

A tanúsítás a kezdetekben egy rendkívül előremutató iniciatíva volt, ami még napjainkban is lukratív üzleti modellt, működésének középpontjában azonban az elterjedés fokozása áll. Annak érdekében, hogy fel tudják venni a versenyt napjaink kihívásaival és megőrizték hitelességüket, elengedhetetlen, hogy használni kezdjék a modern technológia adta lehetőségeket.

Nem véletlen, hogy az FSC első 10 éve alatt közel 200 millió hektárt tanúsított, a második 10 évében pedig mindössze 20 millió hektárt, miközben területeket vesztett. Leállt a növekedés, van, ahol (pl. Kanadában) csökkenő tendencia indult el, és kockázatos politikai egyensúlyozás zajlik, hogy a földtulajdonosok ne kezdjék el visszaadni a tanúsításokat, de a piac felé továbbra is igazolható maradjon a rendszer megbízhatósága.

Előfordulhat, hogy amennyiben a klasszikus rendszerek (FSC[®], PEFC[™], SFI[®]) nem képesek időben reagálni, pár év alatt új, korszerűbb, egyszerűbben betartható, hatékonyabban ellenőrizhető és minden erdőterületre alkalmazható rendszerek veszik át a helyüket.

Források

- 1 <http://www.globalforestatlas.yale.edu/conservation/forest-certification>
- 2 Australian Government, Illegal Logging Compliance Plan, 2018. (<https://www.agriculture.gov.au/sites/default/files/sitecollection-documents/forestry/illegal-logging-compliance-plan.pdf> page 5)
- 3 <https://www.tietoevry.com/en/blog/2018/05/wood-traceability---an-important-production-value-factor/>
- 4 <https://www.pefc.org/about-pefc/who-we-are/facts-a-figures>
- 5 FSC Facts&Figures May 3, 2018
- 6 Matusek Miklós: *Întrebăi actuale cu privire la sursele legale de lemn*, 2014. Revista Intarzia&Castor
- 7 How forest certification systems meet the EUTR requirements, The Programme for the Endorsement of Forest Certification, VERSION 2.0 1 January 2019