



# A természetnek tervezni

Építészeti műalkotások az erdőben

**Erdei vándorlásaink, barangolásaink során sokszor találkozunk épített erdei létesítményekkel, melyek a természetjárás élményeinek kiteljesedését szolgálják, fáradtságos hegy-völgy járásaink során segítenek megpihenni, esetleg éjszakai nyugalomra biztosítanak teret, vagy gyermekeink tudatos környezeti nevelésének színterei.**

Használatuk közben azonban kevesen gondolnak arra, hogy mennyi alkotómunka, mennyi speciális szakismeret, precíz tervezés szükséges ahhoz, hogy ezeket a létesítményeket erdei környezetbe ágyazzuk, és ott üzemeltessük.

S minden ilyen tervezőmunka mögött a tervező ember, annak tudása, egyedi látásmódja és személyisége áll. *Vörösné Baracsi Erzsébet* belsőépítész tervező művész által tervezett, sokoldalú funkciókat szolgáló közjóléti építmények, immár több mint két évtizede időtállóan gazdagítják a tágabb értelmű Dunakanyar erdős hegyvidékeit. Vele beszélgettünk az erdei létesítmények születéséről.

– *Hogyan befolyásolta a későbbi belsőépítész látásmódját, elképzeléseit a Soproni Egyetemen szerzett első mérnöki diploma, a faiparos oklevél?*

– A látásmódot inkább emberek alakították, formálták az egyetemi évek alatt (is), hiszen mindenkinek nyilvánvaló volt, hogy az egyetem egy vargabetű. Itt említeném meg *Somfalvi György*, *Winkler Oszkár*, *Kubinszky Mihály*, *Józsa Béla* – valamint az építészképzésben *Reimholcz Péter* és *Jánosy György* – tanárait, akik igazi Tanítóim voltak.

Amikor én egyetemre jártam, a jó tanár-diák közötti kapcsolat sokkal in-

kább egy mentori, pártfogói kapcsolatot jelentett. Ők voltak azok a nagyszerű szakemberek, akik valószínűleg már akkor láttak bennem valamit – nevezhetjük akár tehetségnek, ha szabad így fogalmaznom –, és ezt minden eszközzel igyekeztek fejleszteni bennem, amiért ez úton is hálás vagyok. (Egy Országos Műemléki Tervtanácsos pozitív bírálat után Reimholcz Péternek – aki az egyik zsűritag volt – megköszöntem, hogy tanított. A válasza nemes egyszerűséggel annyi volt, hogy „Köszönöm, hogy jók vagytok!”)

Az a tudás, amit Sopronban kaptam kitágította a műszaki és alkotói lehetőségeimet, nagyobb szabadságot adott az elképzeléseimhez, megtanított arra, hogyan vessem papírra, majd milyen szabályvonalak mentén valósítsam meg az elképzeléseimet. Mondhatni egy eszközrendszerrel és mérnöki gondolkodással ruházott fel, hogy azok az „álmok”, amik a fejemben megszületnek, hogyan kelhetnek életre.

– *A soproni gyökereknek is köszönhető, hogy erős kötődése alakult ki a társzaktól jelentő erdészekkel, és a tervezői munkája során az erdei létesítményekkel?*

– Ha egy szóval kell válaszolnom, akkor igen, de rendhagyó módon. A visegrádi munkáim (Sirály Étterem, Reneszánsz Étterem) után kerestek meg egy

vadászház tervezésével, a nálam egy generációval idősebb nemzedék tagjai. A kölcsönös bizalmat meggyőződésem, hogy a közös Alma Mater teremtette. A munkák során szembesültem vele, hogy az erdészeti szakma első vonalában a saját korosztályommal találkozom. Az első munka végeredménye aztán hozta a többi lehetőséget, így mindig volt közös projekt, amin együtt dolgozhattunk.

– *Láthatóan keresi az építményeknek keretet adó tájjal, annak földrajzi értékeivel, történelmi múltjával a szerves kapcsolatot, akár formai, akár kivitelezési megoldásokra gondolok. Igaz ez az anyagválasztásra, anyaghasználatra is? Milyen anyagokkal dolgozik legszívesebben?*

– Minden megoldásban benne rejlik a forma és tartalom harmóniája – és itt a szellemi tartalom épp oly döntő, mint a fizikailag meghatározható –, ez kínálja az anyagban és szerkezetben rejlő megoldásokat.

Mivel a szellemi tartalom kiterjed a táj és az ember ökológiai összefüggéseire a végeredmény akkor is illeszkedik a környezetébe, ha az első látásra akár meghökkentően is hathat. Remek példa erre a béri kőtár, ahol nyersbetont használtunk az erdő közepén. Mégis, kész állapotában egy teljesen organikus, tájba illő, és harmonikus érzést adó építmény, holott az anyaghasználat kellőképpen tájidegen.

– *Mindig érdekes, hogy egy művész-tervező milyen módszer szerint dolgozik, ha megbízást kap az alkotásra. Kialakult az évek során egy jól bevált szakmai metodika egy új feladat első lépéseinek megtétele terén, vagy in-*



kább intuitív, beleérző módon közelít a tervezés kreatívabb részéhez?

– Meggyőződésem, hogy az alkotás intuitív, és ehhez a képességeket hoztuk magunkkal – a magyar nyelvben a „rátermett” kifejezésünk hordozza ezt. Természetesen ezt a belső megérzést művelni kell, kidolgozni keményen racionális elvek mentén, mely által megőrződik az intuitív mag tisztasága, sallangmentessége. Úgy vélem, önmagában a tehetség nem elég, de egy nélkülözhetetlen adottság. Ehhez a tálentumhoz az évek során tapasztalat társul, a tudásunk – nem csak szín-



lyama által alakított tájon, hogyan hatott e természeti értékekben gazdag vidék a munkásságára?

– Az ország egész területén – néha a határokon kívül is – akadt tennivaló, de természetes, hogy a szűkebb alkotói terület a kérdésben megjelölt terület. A munkásságomra meghatározóak fatornyos hazám gyökerei, ahol felnöttem.



Szülővárosomban tanultam meg az alapokat, elsajátítottam a művészi rajzot, megtanítottak „jól látni”, és

itt éreztem rá először az alkotás szépségére, Nyírbátor épített örökségén keresztül talákoztam először a világszínvonalú építészettel és a művészettörténettel. Utána az élet hozta úgy, hogy a lenyűgöző Dunakanyar lett az otthonom.

– Ha néhány szóban össze kellene foglalnia e sokévnnyi tervezői, alkotói munka ars poeticáját, hogy fogalmazná meg?

– Inkább a saját alkotói ideámnak nevezném, amit rettentő nehéz megfogalmazni, annyira azonos az ember lényével. És hát, hogy önti szóba az ember, hogy mi is van itt legbelül, mi mozgatja igazán, és hogy miben mer hinni, hogy az se túl fennhéjázó se túl jelentéktelen ne legyen?

*Hűséggel sáfárkodni* a tehetségünkkel, amit kaptunk;

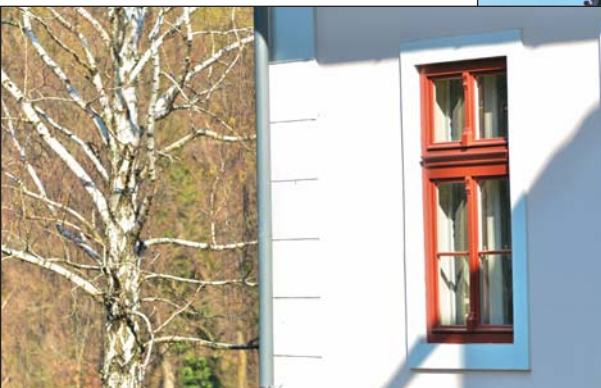
*Felismerni, és elfogadni*, hogy nem véletlen teremtettünk oda ahol vagyunk; *Kizárni az egót* az alkotómunkából.

Az alkotómunka nem az „én”-ről, nem az „egyen”-ről és nem a „jelen” idősíkjának dicsőségéről szól. Egy alkotás sose legyen öncélú, mert bár a múltból merítünk gyökereket, mindig, alázattal, a jövőnek építünk. Ez az idősíki a munkánk, a munkám valódi mércéje.

**Nagy László**

Fotók: **Nagy László/Ipoly Erdő Zrt.**

(Az interjú rövidített, szerkesztett változata, másodközlésként A Mi Erdőnk magazin 2020/4. lapszámában is megjelent.)



ten tartásával, hanem – folyamatos továbbképzésével mindig gyarapszik az ember: emberileg, szellemileg és szakmailag egyaránt.

A tervezői munka szépsége, hogy minden új megbízás egy új, tiszta lap. Lehet újat álmodni, lehet mindig valami mást létrehozni.

Az erdészetekkel folytatott hosszú évek közös munkája során pedig erre mindig volt lehetőség. A teljesség igénye nélkül terveztem kisvasutat, kilátót, vadászkastélyt, turisztikai központot, kőtárat, kiállítást, tanösvényt, szakrális emlékhelyeket. Mindegyik egy másfajta feladat, másfajta kihívás.

Természetesen az évek alatt minden tervezőnél kialakul valamiféle védjegy – akár tudatosan, akár nem –, és a megvalósult építményekről megmondható vagy jól megtippelhető, ki tervezte. A gyerekeim szokták mondani, hogy „Anyá, ha nem mondtad volna is tudom, hogy te tervezted, annyira lát-szik...” Az, hogy ez jó, vagy rossz dolog, azt mindenki saját megítélésére bízom, nekem jólesik, hogy akik igazán ismernek, azok a munkáimon is felismerik a „mozdulataimat”.

– Milyen eltérés, különbözőség, nehézség vagy épp könnyebbség van az egyéb tervezői feladatokhoz képest, ha az építész erdőben, fák között, a természetbe közvetlenül beágyazódó építményt kell, hogy alkosson?

– Az erdő vagy az érintetlen természeti környezet, számomra igen magas mércét állít. A teremtett világ tisztaságát érinteni, abba belenyúlni nagy felelősség. Amit hozzáteszünk, azaz épp, hogy kiszakítunk belőle és valami más-sal egészítjük ki – az egy mesterséges, ember alkotta mű.

A természet sajátossága, hogy a legnagyobb természetességgel, de mindig a harmónia megtartására, vagy éppen annak újra felállítására törekszik. Ezért egy mesterséges alkotást, legyen az emberi szemnek bármilyen gyönyörködtető, csak akkor fogad be a természet, ha az megfelelő minőségű, és mindig az adott korra jellemző, mind szellemi, mind formai, mind anyaghasználati értelemben.

– Nem titok, hogy a Dunakanyarban él, a lakhelyet jelentő Dunabogdány díszpolgára. Visegrádon vagy Szentendrén is számos alkotásával találkozhatunk. Mondhatnánk, hogy a tágabb működési területe a Karancs–Medves vidékétől a Pilisig terjed. A nyírségi homokvidékekről elszármazva mi fogta meg leginkább e hegyek és a Duna fo-