

A selmebányai erdészetileg kezelt tanterület rövid története

Prof. dr. Náhlik András rektor úr kérésére, a Soproni Egyetem Központi Levéltára (SOE KL) iktatott iratanyaga alapján készült cikktanulmány-sorozat az Erdészeti Lapok számára azzal a céllal, hogy bemutassuk a múltbeli gyakorlati képzés előnyeit a jelenlegi helyzethez képest. A háromrészes sorozat elsőként a selmebányai tanerdőről ad információt, a második részben a tanulmányi vadászterületet mutatjuk be, a harmadik részben pedig az 1945-ig a soproni főiskola kezelésében levő tanerdő és tanulmányi vadászterület történetét, majd az államosítás utáni helyzetet.

A témához kapcsolódó és fennmaradt iktatott iratanyagokat egyetemünk központi levéltára őrzi.¹ Az akadémia, majd 1904-től főiskola erdejének (Kis Iblye, Kisiblye) gazdaságtörténetét szakavatott tollal *Vadas Jenő* foglalta össze mind a mai napig forrásértékű könyvében és tanulmányában. A professor összefoglaló munkáiban a rendszeresen vezetett üzemtervre és nyilvántartási adatokra támaszkodott.²

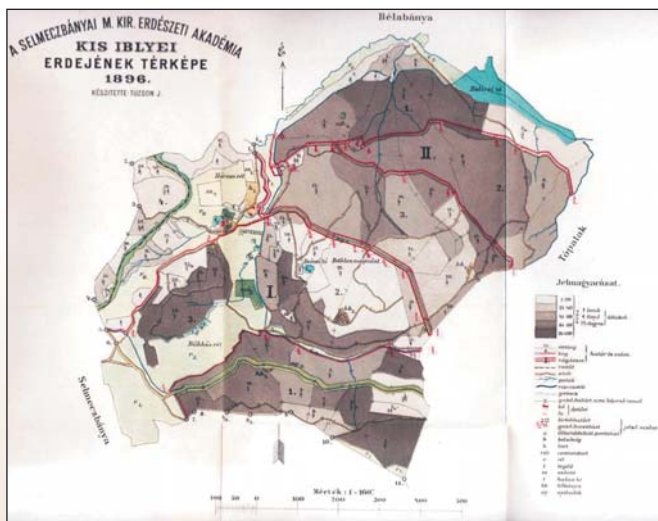
1867-ben a Földművelésügyi Minisztérium (FM) Kisiblyén a selmebányai erdőhivatal kezelése alól kivette és azt az akadémia rendelkezésére bocsátotta. A minisztérium célja az volt ezzel, hogy *a birtokhoz tartozó erdők és rétek az elméleti oktatáson kívül a hallgatók gyakorlati oktatását szolgálják.*

Az akadémia erdeje a m. kir. erdőkincstár birtokát kezelte s azt az erdőtvény (1879. évi XXXI. tc. 17. §-a), az FM által jóváhagyott rendszeres gazdasági üzemterv szerint kezelték. Az erdőbirtok a Hont vármegye korponai járásához tartozó Tópaták község határában feküdt a tengerszint felett 450–670 m-rel.

A kisiblyei erdőbirtok területe 497 kho-t tett ki. Ebből kelekítve erdő: 392, ház, kert és csemetekert: 4,6, szántó 3, rét 76,8 kho volt. A területből 21,5 kho volt terméketlen. A terület a középhegységek klímáját viseli magán. Az évenként visszatérő fagyok többször tettek kárt a völgyében elterülő bükkállabok zsenge hajtásaiban vagy a tölgyerdősítésekben.

A terület évi középhőmérséklete 7,4 °C a csapadék összesen 850 mm tett ki. Alapkőzetét andezit alkotja ezt egyetlen kis területen váltja fel bazalt. A terület legmagasabb pontja a Stálovo 670 m.³ Az uralkodó fafajai a bükk és gyertyán, s részben a kocsánytalan tölgy. Mesterségesen telepített volt az erdei-, luc-, jegenye- és vörösfenyő. Kisebb csoportokban juhar, kőrös, szil, hárs, rezgő nyár, nyír és fűzfák. Kísérleti céllal került elültetésre a sima- és a duglászfenyő.

Kisiblyén a gazdálkodás úgy történt, hogy a gyakorlati oktatás semmilyen esetben ne szenvedjen csorbát. A felújítás és ápolás rendszerességgel történt. Az évi vágásterületeket kellő időben felújították, kísérletképpen egyes rétek beszőgelléseit fákkal ültették be, egyes facsoportokat pedig dekoratív szempontból telepítettek. Az erdőterületen a makokoltatás és legeltetés tiltva volt, a területen csak kismértékű köfejtés folyhatott.⁴ A birtokhoz tartozó rétek a fűkaszálásból és szénatermelésből is bevételhez juttatták az intézményt. A kisiblyei erdőbirtokhoz tartozó rétet pl. 1906-ban bérbe adták a besztercebányai m. kir. kincstárnak.⁵



„Kis Iblye” erdejének térképe 1896, készítette: Tuzson [János erdőmérnök] (SOE KK Vadas)

Vadas már 1896-ra a kisiblyei erdőbirtok gazdasági állapotát kielégítőnek minősítette, sőt a folyamatos belterjes gazdálkodás, az állomány ápolása az akkor fennálló faárak mellett is egyre kifizetődőbbé vált. 1901–1918 között nyomon követhető az egyetemi levéltárunkban őrzött mutatókönyvekben, hogy a kisiblyei pagony havi bontásokban tetek közzé a pénztárukba befolyt bevételét.⁶

Az évi fatermés nagy hányada az akadémia majd főiskola saját szükségleteinek fedezésére szolgált. Egy bizonyos része mint műfa lett eladva bányatársulatoknak és a bányakincstárnak, 1892-től már kisebb fakereskedőknek is. A kisiblyén termelt lágydorongfa árát jóváhagyásra elő kellett terjeszteni.⁷ Az erdei termények értékesítésére, az árakra és a bérekre a környező állami erdőkre vonatkozó rendszabályok voltak érvényben. Az FM pedig az erdőterményre vonatkozó szabályokat három évre előre engedélyezte.⁸ A termények előnyös értékesítését biztosította az a tény, hogy a birtok Selmebányától 4–8 km távolságra feküdt. Az erdő-

¹ Soproni Egyetem Központi Levéltára (SOE KL). Kisiblyei pagony tárgyiszó alatt (Mutatókönyvek 1901–1918). Köszönetem Homor Péter levéltáros kolléga szíves segítségéért az iratanyagok kigyűjtésénél és dr. Sági Éva Ph.D. levéltárvezetőnek a kutatás biztosításáért.

² Vadas Jenő: A selmebányai M. kir. Erdőakadémia története és ismertetője. Bp., 1896; Vadas Jenő: A m. kir. erdészeti főiskola növénykertje és tanulmányerdeje, mint kísérleti terület. Selmebánya, 1914.

³ 1892-től az impériumváltásig Bethlen-csúcs.

⁴ SOE KL IC 86 995 /1902 A selmebányai m. kir. kohóhivatal 1822. sz. megkeresése a kisiblyei kőbányához 30 mázsa kockakő kibányászásának engedélyére.

⁵ SOE KL IC 90 490/1906, 608/1906 Ez volt a II Vág. V2 sz. Fekete Lajos betérésztése. A rétet árverésen értékesítették 1906. április 28-án (1045/1906).

⁶ SOE KL IC 94 1910-ben ezen összeg 2144 korona 6 fillért tett ki. A legnagyobb bevétel ebből június (615,98 korona) és október volt 662,98 koronával.

⁷ SOE KL IC 89 216/ 1905 682/1905 Fekete Lajos erdőtanácsos előterjesztése.

⁸ SOE KL IC 89 216/ 1905 FM 1904 / II 2986 rendelet 1905. január 1-jétől a főiskola tanulmányi erdejére vonatkozó szabályokat, úgymint terményszabályokat, valamint munka- és fuvarbérzsabályt három évre jóváhagyta.

károsítások ritkák voltak a területen. Kisebb erdőtüzek évente többször a vasúti mozdonyok szikrája (Garamberzence–Selmecebánya vonal) miatt előfordult.⁹

A kisiblyei erdőbirtok kezelését az erdőrendezési tanszék tanára irányította.¹⁰ A vezető tanár nagy mértékben támaszkodott a gazdaság különböző ágaiban kollégáira, neves szaktanárok terveire és rendelkezéseire. Így a szaktanároknak szabadabb mozgásterük lett. A mindenkori cél az volt, hogy az elméleti és gyakorlati oktatás egyenlő mértékben legyen képviselve. Az erdőbirtok így az erdő és mezőgazdaság ágaiban felmerülő kérdések és problémák megoldásának volt kísérleti területe. Ezzel szolgálva az erdőmérnök-hallgatók felkészítését majdani hivatásukra.

A teljes erdőbirtok egy üzemosztályt képezett és két vágássorozatra osztották. A vágássorozatok tagokba osztották. Az I. vágássorozatot négy a II.-at három tag képezte. Az egész üzemosztály szabad fakészlete 35 446 m³ és az üzemosztály szabad növedéke 853 m³-t tett ki (0,9) záródás mellett. A fatermések szabályozása a térszakozás pontos betartásával történt. A vágássorrendet úgy állapították meg, hogy az I. vágássorozatban a tervbe vett szabályos állapotot megközelítsék, a II. vágássorozatban a kitűzött cél – a szabályos állapot – ha nem jött közbe rendkívüli körülmény – az I. vágásforduló végén legyen elérhető.

Ezzel az üzemtervvel tették a hallgatók számára közérthetővé azt a tényt, hogy ha valamelyik üzemosztályban a korfokozatok elosztása nem túlságosan kedvezőtlen, az üzemosztály vágássorozatokban való előnyös beosztásával és a tényleges kihasználásával, a térszakozás pontos betartásával hathatunk a fatermések egyenlőségére. Így a fordszaki (tízéves időszak) egyenlőtlensége a minimumra volt csökkenthető.

Kisiblyén áterdülés és tisztítás alá eshettek azok a területek, amit az erdőtenyésztés tanára kísérletezés vagy bemutatás céljára egyes esetekben kijelölt. Ezzel elősegítette az állabok fejlődését és növekedését.

Az erdőt szálerdőüzemmódban, a főfajokra való tekintettel 100 éves vágásfordulóban kezelték. A favágatást november közepétől engedélyezték, a kitermelt faanyagot legkésőbb április végéig ki kellett szállítani. A felújítás a tölgy, bükk (gazdaságilag jól értékesíthetőségükönél fogva) fokozott felújítógásásával történt, csak ott végeztek tarvágást, ahol a kísérletezés és bemutatás folyt. A mesterséges felújításoknál elsősorban külföldi fajokkal próbálkoztak, melyek maradványai (főként sima- és duglászfenyő) néhol még ma is láthatók. A csemeték az Alma Mater csemetekertjéből (2 kho) fedezték.

⁹ SOE KL IC 85 637/1901, 1035 / 1901 A megtérített tűzkár 63 korona 97 fillér volt.

¹⁰ Vadas Jenő, Illés Nándor.

¹¹ SOE KL 152 Erdőhasználati Tanszék 71/1908 Kézszel írt, keltezés nélküli tisztázat „Szolgálati utasítás az erdőhasználati tanszék hivatalos teendőinek elvégzéséhez.”

¹² Rakásolás régies magyar: bizonyos anyagok (termények) rakásokba, kupacokba szedése, szedetése.

¹³ Ez két példányban készült. Egy a tanszéken maradt, egy a rektori hivatalba került.

¹⁴ SOE KL 216/1905 és 211/1914 Egyetemi levéltárunkban erre vonatkozóan két iratanyagot találtunk. „Kimutatás az erdőtermény valamint munka és fuvarbér szabályzatra.”

¹⁵ SOE KL 152 353/1916, 121/1917 További bérbeadások folyamatosan történtek.

¹⁶ SOE KL 152 Az erdei kihágásokról többtucatnyi egybegyűjtött ügydarab található meg levéltárunkban.

¹⁷ SOE KL 1952 a 46/1909, 77/1909, 24/1915, 57/1916, 28/1917, 28/1918, 24/1919 (1918).

Az erdőbirtok összes külső és belső határát árkokkal, a törési pontokon határdombokkal, határkövekkel jelezték. Az erdőbirtokról több térkép készült.

Egy fennmaradt 1908-as iratból összefoglaló képet kapunk a kisiblyei tanulmányi pagony kezeléséről.¹¹ A kisiblyei tanterületet egy főerdőről őrizte, és az oda vonatkozó rendeleteket végrehajtotta. A gyakorlatokon a hallgatóság az egyes folyamatokban lévő munkálatokat tekintette meg. *A kisiblyei külső gyakorlaton a fadóntás, a fafeldolgozás, a választékolás, a rakásolás,¹² a számbavétel, a közelítés, a szállítás, útjavítás megismertetése és ezek gyakorlatban való alkalmazása volt a cél.* Az erdőkezelés kiterjedt a fatermelésre, ez lehetett rendes vágás vagy gyérités, vagy áterdülés. A kihasználás alá kerülő területeket az erdőrendezési tanszék jelölte ki, a felújításokról pedig az erdőművelési tanszék gondoskodott.

A fatermelésnél a kisiblyei állandó munkások dolgoztak. Abban az esetben, ha az elvégzendő feladat több munkaterőt igényelt, idegen munkásokat is felfogadtak. A munkások a munka előrehaladtával előleget kaptak, a végelszámolás a munka teljes befejezése után történt. Minderről kimutatást készített Kisiblye főerdőre.¹³

A vágásból elsőként a műfára alkalmas faanyagot termelték ki, az ezután visszamaradó faanyagból a tűzifát. A fatermelés és -értékesítés a főiskolára nézve 3-3 évente lett összeállítva és felküldve a Földművelésügyi Minisztériumba jóváhagyásra.¹⁴ A termelt faanyag választékok szerint a „kisiblyei pagony anyagszámadása II.-höz lett bevezetve. A számvevőséghez küldött termelési kimutatásban az anyagszámadási tételszámot bevezették. A fakiadása (értékesítése) bárcák vagy pedig terhelmények alapján történt. A bárcát a főerdőről állította ki pénz beszédése mellett. Az értékesítésből befolyt pénzről minden hónap elején kétpéldányos kimutatás készült. Ennek az összegnek egy részéből a gyermeknevelési alapot támogatták.

A főiskola épületeinek fűtésére, a bányakincstárnak átadott fa, az erdőőr illetményfája terhelmény alapján lett elszámolva. Az ún. II. anyagszámadásba jött bele a kisiblyei réteken termelt széna és sarjú is. Egy réten házilag, a többin pedig terméshányad alapján termeltek. Ezek árainak megállapítása a helyi piacon lévő árak szerint történt. Egy réten ebben az évben is bérbe volt adva.¹⁵ Az erdőőr az erdőkárokat, az erdő károsítását nyomtatott íveken jelezte a felletes hatóságnak.¹⁶

A szolgálati utasítás kihangsúlyozta: „*A kisiblyei pagonyban a tanítási célokat szolgáló intézkedéseken kívül, súlyt kell helyezni a szépíránti érzékek fejlesztésére. Ezen hajlam felélesztésére a kisiblyei pagony igen alkalmas. A tanuló ifjúság a nyári félévben legtöbb délutánját ott tölti. Az ott látottak bevésődnek emlékezetükbe és ezeket az emlékeket magukkal viszik a gyakorlati életbe.*”

Az iktatott iratanyagok között fellelhető *Moha Alajos* akkori főerdőről évi jelentéseinek töredéke a kisiblyei erdőhasználat eredményeiről.¹⁷

A trianoni békediktátummal elveszett kisiblyei erdőbirtok a magyar erdőszármadalm örök jelképévé vált. Egyrészt a magas szintű, kiváló gyakorlati oktatás színtere volt, másrészt követendő példává nemesedett. A kisiblyei pagony területén több mint ötven éven keresztül selmeci professzorok és tanárok erdészgenerációkat készítettek fel majdani nemes hivatásukra, a hazai erdők kezelésére, művelésére és védelmére.

Dr. ifj. Sarkady Sándor
tudományos kutató, SOE