

Az erdőtörvény a teljes erdészeti ágazat és vele az erdőgazdálkodói szakmai munka alapjogszabálya. A törvény-módosítás összefoglalását korábbi lapszámunkban már közreadtuk. A most induló tematikus cikksorozatban hatósági/tervezési, magánerdő-gazdálkodói, természetvédelmi és végül állami erdőgazdálkodói szempontrendszerek mentén kerülnek bemutatásra az erdőtörvény-módosítás hatására életbe lépett legfontosabb változások.

Változások az erdőtervezésben az erdőtörvény-módosítás hatására

Váncsa Gábor, Rozovits Ferenc Péter, Szolnyik Csaba,
Czirok István – NÉBIH Erdészeti Igazgatóság Erdőtervezési és Természetvédelmi Osztály

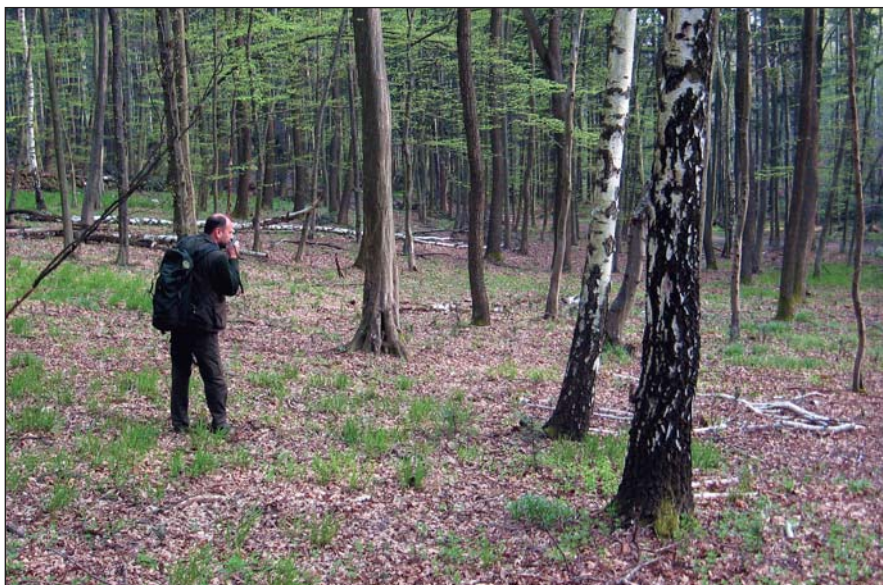
Az erdőtervezés hosszú múltra tekint vissza, meghatározó jelentőségű folyamata az erdőgazdálkodásnak, s az elmúlt időszakban ismét alapvetően megváltoztak jogszabályi keretei és gyakorlata. A következőkben megpróbáljuk felvázolni a legfontosabb változásokat és bemutatni az új körzeti erdőtervezési eljárás egymást követő lépéseit.

Az erdőtervezés új szabályait a 2017. szeptember 1-jén hatályba lépett erdőtörvény-módosítás, az erdészeti hatósági eljárások szabályairól szóló kormányrendelet, valamint a törvény végrehajtásáról szóló miniszteri rendelet állapította meg.

A törvényt módosítás nemcsak formai, az eljárásrendet érintő új szabályokat hozott, hanem jelentős tartalmi, szemléletbeli változást is eredményezett.

Az új szabályozás végleg szakít a valamikori üzemtervezés hagyományával: ma már az erdőterveket nem erdőgazdálkodónként állapítja meg az erdészeti hatóság, hanem az erdőtervezési körzet teljes területére vonatkozóan egyetlen erdőterv-határozatot ad ki.

A másik alapvető szemléleti változás, hogy az erdőtervezés során a terület alapú szabályozás került előtérbe. A törvény kimondja, hogy az erdészeti hatóság az Adattárban az erdő faállományának fatérfogatóját, továbbá ezzel összefüggésben az erdőterv érvényességi időszakában elvégezhető vagy elvégzendő fakitermelés fatérfogatóját csak tájékoztató adatként tartja nyilván. Így az erdőtervben sem szerepelnek fatérfogatóadatok, és az erdőgazdálkodóknak megküldött szemle-másolatok is csak tájékoztató jellegű fatérfogatóadatokot tartalmaznak.



A természetességi állapotra vonatkozó alapelvárással új fogalom jelent meg az erdőtörvény módosítását követően, melyhez számos szabály kötődik. Az alapelvárást ugyan nem lehet a körzeti erdőtervezés során megváltoztatni, de bevezetése az erdőtervezés egyik legfontosabb feladatává tette az eddők természetességi állapotának a felülvizsgálatát.

Igen jelentős változás, hogy az erdőtörvény a körzeti erdőtervezési eljárás ügyfeleiként tekint az erdőterületek tulajdonosaira is. Ennek oka, hogy egy erdővel borított ingatlan értékét nagyban befolyásolhatja az azon folytatható erdőgazdálkodás mikéntje.

Az erdőtervezés folyamatát illetően szembetűnő változás, hogy az agrárügyi miniszter nem ad ki évente erdőtervrendeletet, hanem a végrehajtási rendeletbe kerültek át az erdőtervezés általános szabályai, illetve a rendelet 7. számú melléklete tartalmazza a nagytájakra lebontott vágásérettségi szakaszokat és a nagytájon belül alkalmazandó erdőtervezési megkötéseket és lehetőségeket.

Az erdőtervrendeletekben korábban megtalálható természetvédelmi szabályok egy töredéke bekerült az erdőtörvénybe, de többségük jelenleg jogszabályban nem jelenik meg, így a természetvédelmi érdekek az erdőtervezés során az eddigieknél lényegesen nehezebben érvényesíthetők.

A törvényi szabályozás egyértelműen a természetvédelmi hatóságra hárítja a védett természeti értékek védelmét és csak minimális hatáskört hagy az erdőtervet készítő erdészeti hatóságnál. Hozzá kell tenni azonban, hogy jelenleg ugyanaz a járási hivatal látja el az erdészeti és természetvédelmi hatósági feladatokat is.

Az új szabályozás igyekszik minél nagyobb szabadságot biztosítani az erdőgazdálkodóknak az erdőterv szerinti gazdálkodás keretein belül, így például a faültetvény és kultúrerdő természetességi állapotra vonatkozó alapelvárású, az állam 100%-os tulajdonában nem álló erdő esetén a vágásérettségi kor csak ajánlás és nem kötelező.

Korábban a hozamvizsgálat és -szabályozás is része volt az erdőtervezési

eljárásnak, jelenleg csak azon gazdálkodók számára kell hozamvizsgálatot végezni, melyek 100%-ban az állam tulajdonában állnak és erdeinek 500 hektárnál nagyobb része van vágásos vagy átmeneti üzemmódban. További könnyítés, hogy az új erdőtervekben az előhasználatok erélye is csak ajánlásként kerül meghatározásra.

Ugyancsak a szemléletbeli változást mutatja az erdőtörvény 10. §-ának a megváltoztatása oly módon, hogy jelentősen csökkenjen azon erdőterület, melyeken kötelező örökerdő, faanyagtermelést nem szolgáló vagy átmeneti üzemmódú erdőgazdálkodást folytatni. Ezzel összefüggésben kell megemlíteni, hogy jelentősen változott a rendelkezések megállapításának a módja is, melynek hatására várhatóan a Natura 2000 rendeltetésű erdőrészteltek területe is jelentősen csökken.

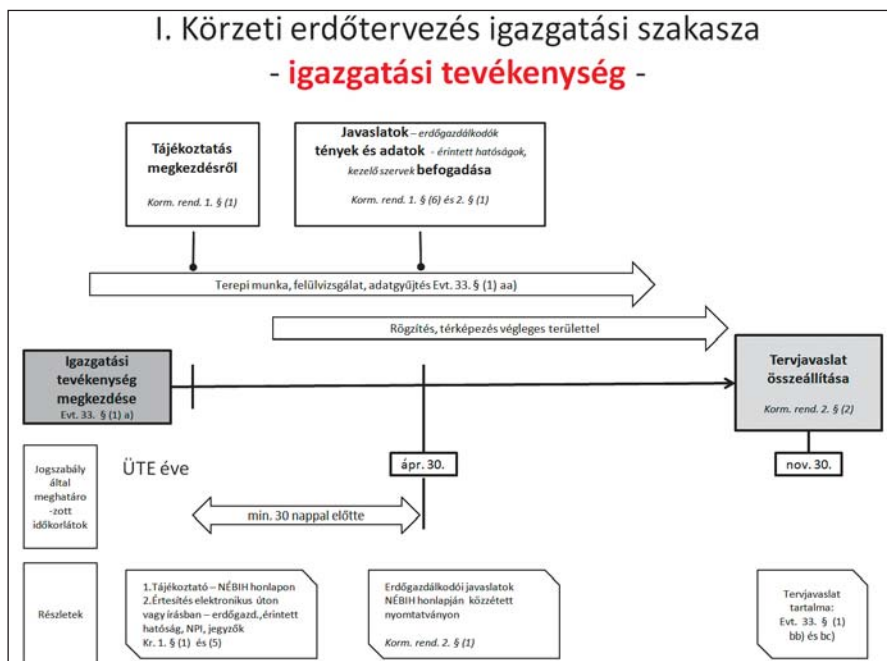
Változatlan maradt az, hogy a körzeti erdőtervezést továbbra is az erdészeti hatóságok végzik, erdőtervezési körzetenként, a végrehajtási rendeletben meghatározott ütemezés szerint, tízévenként. Ellenben a körzeti erdőtervezés végrehajtása radikálisan megváltozott a törvényt módosító megelőző gyakorlathoz képest.

Az erdőtörvényben korábban szabályozott egységes körzeti erdőtervezést két szakaszra bomlott: egy igazgatási szakaszra és egy hatósági szakaszra. Az igazgatási szakaszban az erdők felülvizsgálata és terepi felvétele történik, és az erdőgazdálkodók javaslatainak, észrevételeinek összegyűjtésére kerül sor. A második a tulajdonképpeni körzeti erdőtervezési eljárás, mely során a hatóság összevont hatósági eljárásban döntést hoz.

A körzeti erdőtervezés igazgatási tevékenysége

Az erdészeti hatóságok a körzeti erdőtervezést az ütemterv szerinti év január 31-ig megkezdik és az igazgatási tevékenység megindításáról a NÉBIH honlapján tájékoztatót helyeznek el. Ezzel egy időben a tájékoztatás megjelenéséről értesítik az érintett erdőgazdálkodókat, az erdő rendeltetése szerint érintett hatóságokat és kezelő szerveket, valamint az erdőterület elhelyezkedése szerint érintett települések jegyzőit.

Az erdészeti hatóságok nem tartanak előzetes tárgyalásokat, ehelyett az erdőgazdálkodók a használatukban álló erdőket érintően az előzetes erdőtervezéssel a NÉBIH honlapján közzétett nyomtatványon tehetnek észrevételeket,



javaslatokat. A javaslattétellel április 30-ig élhetnek a gazdálkodók. Az erdőtervező kollégák terepi bejárások során felülvizsgálják az erdők állapotát és felveszik az erdőtervezéshez szükséges adatokat, melyeket folyamatosan rögzítnek az Adattárban.

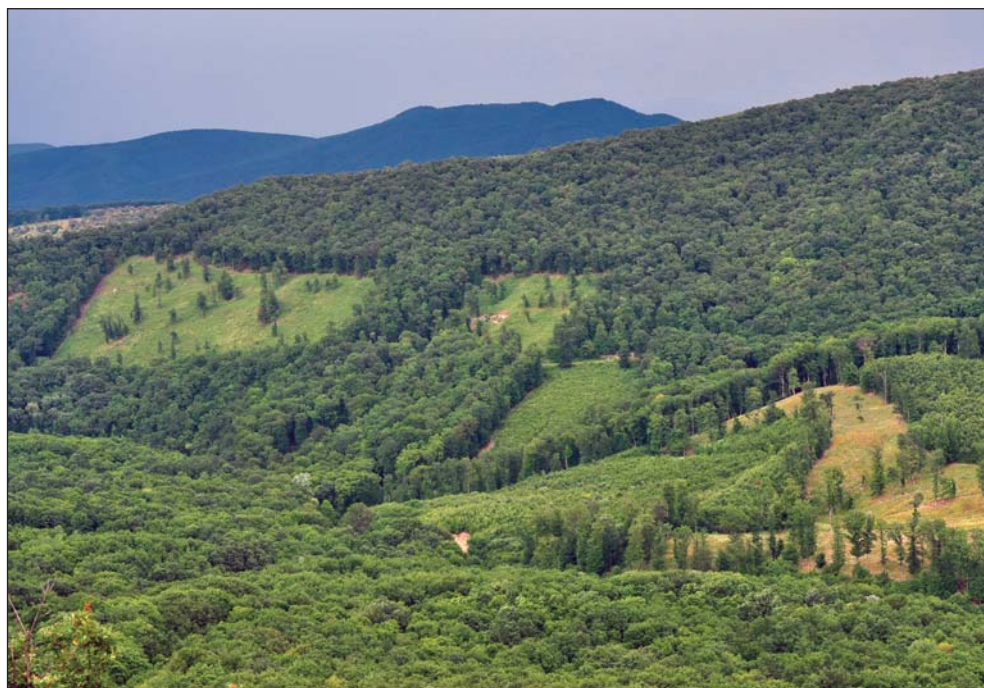
A hatóságok a terepi felvételezés adatainak feldolgozása után, a beérkezett javaslatok figyelembevételével összeállítják az előzetes tervjavaslatot, ezzel zárul erdőtervezés igazgatási szakasza.

A körzeti erdőtervezési eljárás

A körzeti erdőtervezési eljárás során az erdészeti hatóság erdőtervben határozza meg az erdőtervezési körzetre vonatkozóan a következő körzeti erdőtervezé-

sig terjedő időszakban végrehajtható, illetve végrehajtandó fakitermelések, erdőnevelési beavatkozások módját és a végrehajtásukra vonatkozó rendelkezéseket, valamint az erdőfelújítási kötelezettségre vonatkozó lehetőségeket, illetve előírásokat. Szükség esetén javítja az Adattár meghatározott adatait, valamint módosítja az erdők faállományának vágásérettségét korát.

A körzeti erdőtervezési ügyel egy időben, egyesített eljárás során az erdészeti hatóság hivatalból megállapítható rendelkezéseket és az erdő elsődleges rendeltetését határozhatja meg, illetve rendelkezéseket törölhet. Felnyíló erdővé, valamint terméketlen területté minősíthet erdőket.

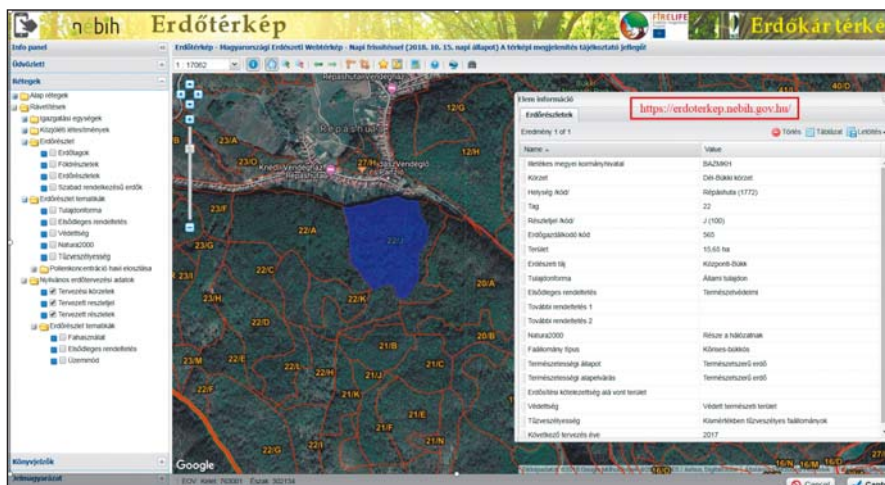




A körzeti erdőtervezési eljárást tárgyévben szeptember 1. és november 30. közötti időszakban kell megindítani. Az erdészeti hatóság az eljárás megindításáról a NÉBIH honlapján közleményt helyez el, valamint értesíti az erdőterület elhelyezkedése szerinti települési önkormányzat jegyzőjét, aki gondoskodik az eljárás megindításáról szóló tájékoztatás helyben szokásos módon történő közzétételéről. Ezzel egy időben a hatóság a NÉBIH honlapján, az erdőrészelehatárokat és -azonosítókat mutató erdőterképen betekintési lehetőséget biztosít a leendő erdőterv legfontosabb adataiba.

Az erdőgazdálkodók, egyéb ügyfelek és az érintett hatóságok az eljárás megindítását követő 15 napon belül írásbeli észrevételeket tehetnek, melyek alapján indokolt esetben az erdészeti hatóság a tervjavaslatot átdolgozza.

Az erdészeti hatóság a beérkezett észrevételekről és kezdeményezésekről



részletszintű tárgyalást tart az érintett erdőgazdálkodók, nyilatkozatot tett erdőtulajdonosok, nyilatkozatot tett egyéb ügyfelek, valamint az erdő rendelkezése szerint érintett hatóságok részvételével.

Fontos változás, hogy csak az észrevételekkel, illetve kezdeményezésekkel érintett erdőterületekről kell kötelezően erdőrészelehatárokat tartani.

A részletszintű tárgyalásokat követően kerül sor a fent már említett körben (100%-os állami tulajdon) a hozamvizsgálatra és az erdőtervezési 10. §-ában meghatározott üzemmódárnyok vizsgálatára.

Az erdőterv szerinti erdőgazdálkodás hatását a körzetben található Natura 2000 területek kijelölésének alapjául szolgáló fajok és élőhelytípusok természetvédelmi helyzetére továbbra is Natura 2000 elővizsgálat keretében kell vizsgálni.

Az eljárás végül határozottan zárul. A döntés közlése két módon történik, egyrészt kihirdetésre kerül a NÉBIH honlapján és az érintett települések jegyzőin keresztül, másrészt az erdőgazdálkodó és az eljárás során nyilatkozatot tett tulajdonosok részére a döntést az erdészeti hatóság közvetlenül megküldi.

Jelentős változás a korábbiakhoz képest, hogy a hatóságok nem tartanak záró tárgyalásokat, nem lehet eltérő véleményt megfogalmazni, és megszűnt a Körzeti Erdőterv Bizottság is. Jogorvoslatra a másodfokú erdészeti hatóságnál van mód. 🌿