

A Bélapátfalvi Erdészet története

Bélapátfalva település – mára már város – több mint ezeréves történetében fontos dátum 1232, amikor II. Kilit püspök megalapítja a Béli apátságot a ciszterci szerzetesek részére, ekkor építik a nevezetes apátsági templomot a hozzá kapcsolódó kolostorral. Eredetileg Bélháromkúti apátság néven szerepelt. *Kilit püspök* nevét fedezhetjük fel a Mónosbél határában álló Gilitka (Szent Anna-) kápolna elnevezésében is.



Az apátsági templom (1945)

A másik fontos dátum 1700, amikor I. Lipót király rendeletére a település az Egri Papnevelő Intézet (más néven papi szeminárium) kezébe kerül, amelyet *Telekessy István* püspök alapított. A püspök nevét őrzi a Hársasban lévő Telekessy (vagy Hársasi) menedékház. Ezzel magyarázható, hogy 1945 előtt a papnevelő tulajdonában voltak a környékbeli erdők, melyeket a Bélapátfalvi Erdőgondnokság kezelte. Hivatalos elnevezése Főerdőhivatal volt, vezetője *Vlaszaty Ödön* vezető erdőtanácsos.

A megkülönböztetés a többi erdőhivataltól annak szült, hogy Vlaszaty bélapátfalvi gondnok volt, emellett hozzá tartozott az Egri Káptalan tulajdonában lévő Bogácsai és Sajóvárkonyi erdőhivatal és a papnevelő bótai hivatala (más néven gondnokság).

Bélapátfalva tehát központi szerepet foglalt el az említett egyházi erdők felett. Vlaszaty Ödön, aki előzőleg Bogácscon volt erdőgondnok, 1931–1946 között volt a bélapátfalvi gondnokság vezetője. Ezt követően az Egri Erdőigazgatóság felügyeleti tisztje 1950-ig, majd az ERTI-hez került ahol tudományos kutatásokkal foglalkozott, és a magyar erdészet kiemelkedő szaktekinetilyévé vált.



A gondnokság épülete régen és ma

A foton a bélapátfalvi központ épületét látjuk az 1950-es és a mai formájában, itt voltak a hivatali helyiségek, és itt lakott a gondnok. Az évtizedek során valóságos kis gazdaságot alakítottak ki a telepen, volt itt lóistálló legálább négy pár lóval, asztalosműhely, baromfiudvar, nagy kert gyümölcsös-sel, tehének, sertések, fürdőmedence gyerekeknek. Akkor autó még nem

volt, hintó állott a gondnok rendelkezésére. A közelben volt egy faipari üzem, szintén a gondnokság tulajdonában. A fűrészüzem az 1950-es évek közepéig működött, ezután a gondnokság udvarán dolgoztak egy ideig egyszalagos műhelyben.

1947-ben apám, *Wagner Lajos* váltotta Vlaszaty a gondnoki székben, családom Felnémetről Bélapátfalvára költözött a gondnokság épületébe. Magam, mint 6 éves gyermek, csodálattal néztem a hatalmas 10 tonnás GMC teherautót, amint begördült a majorba, a felnémeti gondnokság épülete elé, ezzel költöztettek bennünket Bélapátfalvára. Ez az autó egyike volt annak a 6 teherkocsinak, amelyeket a MÁLLERD (akkor már megalakult) osztott ki az erdőgazdaságoknak, a háborúból visszamaradt és megvásárolt készletből. A sors érdekessége, hogy a gépkocsivezető az a *Virág András* volt, aki 20 évvel később a legmegbízhatóbb kollégáim közé tartozott a Műszaki Erdészetenél.

Amikor apám átvette a gondnokságot, azt állapította meg, hogy elődje nagy szakértelemmel kezelte az egyházi erdőket, az addig alkalmazott sarjerdős módszert fokozatosan átalakította, az erdei legeltetést felszámolta, szép tölgyes szálerdőket nevelt.

Wagner Lajos 1947-től 1950-ig volt erdőgondnok Bélapátfalván. Ez a három év volt boldog gyermekkorunk szépséges időszaka testvéreim és magam számára. A gondnokság hatalmas udvara egy kis fürdőmedencével, nagy kerttel alkalmas volt mindenféle játékra, foci, fejelés, bújócska, pingpong, futóverseny, csúzlí, birkózás, ezeket mind kipróbáltuk általában ketten a bátyámmal, és legtöbbször összejöttek nálunk többen a faluból.

A gondnokság melletti szomszédos emeletes épület az Egészség ház, itt volt az orvosi rendelő, és itt lakott az Ecsédy család, velük szüleink közeli barátságban voltak. Dénes nevű fiuk természetesen baráti körünkbe tartozott, vele ma is tartom a barátságot, immár 68 éve.

Dénes igen kreatív egyéniség volt, tőle származott a mónosbéli olimpia alapötlete (erről már beszámoltam). Aztán gyermektársaságunkba tartozott Veres Pityu, akinek kiváló műszaki érzéke volt, modellezésben nagy szakértelemre tett szert. Osztálytársaim szinte valamennyien megfordultak nálunk.



Tóparti kirándulás

Házunktól 15 perc járásra volt a település nevezetessége, a Gyári-tó (Nagy-tó). A szép környezet, háttérben a méltóságteljes Bél-kővel, horgászási lehetőséggel kitűnő kirándulóhely volt mindig a lakosság részére. Hétéves voltam, amikor kiruccantunk a tópartra, a fotón a Wágner család, az Ecsédy család és egy ismerős család a szépséges Nagy-tó mellett.

Apám jobb szélén – akkor szakállat viselt –, mellette Ecsédy János, Bélapátfalva és a környékbeli falvak körorvosa.

A tó melletti úton továbbhaladva a Vince-rétre érkezünk, ahol abban az időben már csemetekert működött, a gerincre felérve pedig a katonasírokkal találkozunk. 1945-ben a Szalajka-völgy irányában vonuló szovjet csapatok a hátráló németekkel összecsaptak, a két német katona akkor esett el. Amikor Bélapátfalván laktunk, akkor érkeztek Németországból az ott nyugvó halottak rokonai, azt beszélték akkor, hogy szellemidézéssel kapcsolatba léptek halottaikkal.

1948 nyarán a Nagy-tó felett, az egyik tisztáson cserkész tábor működött. Mi, gyermekek mint külső szemlélők, nem kis csodálattal figyeltük, hogy micsoda alaposággal szervezték meg, és építettek fel a tábort, ahol minden résztvevőnek feladata volt, nagyfokú önállóságra nevelték őket. Volt ott játék, voltak sportversenyek, társas vetélkedők, dalolás, tábortűz, és minden, ami a fiatalok nevelését szolgálta, sokszor bennünket, leselkedőket is bevontak. Térségünkben egy állandó tábor is volt az Eger melletti Berva-völgyben, ahol gróf Teleki Pál, akkor országos főcserkész, is megfordult. Még 1948-ban – a „fordulat évében” – a cserkészeket összevonták az úttörőkkel, ezzel gyakorlatilag a magyar cserkészmozgalom megszűnt.

A nagypolitikában elindul a gyötrelmes Rákosi-kor, az „erős kéz politikája” eléri az erdészetet is, első lépésként az erdőgazdaságokat nemzeti vállalatokká keresztelik. Egerben az új főnök *Gonda Zoltán* vezérigazgató, a gondnokságoknál gondnokhelyetteseket al-

kalmaznak. Bélapátfalván *Vas Lojzi* töltötte be ezt a posztot, akivel apám jó kapcsolatot alakított ki, míg más helyeken, például Szilvásváradon súlyos elmentések voltak a főnök és helyettese között. Apám jó érzékkel kezelte Lojzi bácsit, aki jó szándékú ember volt, és felnézett a gondnokra.



Vas Lojzi és felesége

Néhány éve meglátogattam az akkor 87 éves embert, meglepően jól emlékezett a 60 évvel ezelőtti történetekre, apámról igen nagy elismeréssel és tisztelettel beszélt. Ő volt az egyedüli élő ember – élő tanú – akit ismertem az 1940-es évekből, jó volt vele és feleségével elbeszélgetni, mindketten élénken emlékeztek családjunkra.

Az 1950. évi nagy átszervezés során a gondnokságok helyett 40 üzemegységet hoztak létre a cégnél. Wágner Lajost Mátrafüredre helyezték főmérnöknek, a bélapátfalvi gondnokságot két üzemegységre bontották, ezek: a bélapátfalvi *Demeter Károly* vezetésével és a mónosbéli *Wolf Miklóssal* az élen.

Az új szervezet nem volt életképes képződmény, 1953-ra megszűntek az üzemegységek, és kialakult az erdészetekre épülő viszonylag tartós vállalati forma. Két üzemegység, Bélapátfalva és Mónosbél összevonásával létrehozzák a Bélapátfalvi Erdészetet *Bognár*



Bognár Ignác és egy német vadász

Ignác vezetésével, akinek neve összekapcsolódik az erdészettel. 1953-tól 1977-ig volt Bélapátfalván, ebből 19 évig erdészetvezető, egészen az Egri Erdészetrel való összevonásig.

A lelkiismeretes aktív évek után Náci bácsi fafaragással foglalkozott, ezt művészi színvonalon művelte, számos bútor, temetői kopjafa, emlékoszlop dícséri munkáját.

Az 1950-es években két nevezetes személyiség is dolgozott a Bélapátfalvi Erdészetnél: *Kovács Jenő* és *Adamkó József*. A friss diplomás Kovács Jenő 1954-ben Szilvásváradon kezdte szakmai pályafutását mint gyakornok *Hibbey Albert* erdőgondnok kezei alatt. Akkor fogalmazódott meg benne a gondolat, hogy a Szalajka-völgy igen alkalmas egy erdei múzeum létesítésére, melyet 20 év múlva főmérnökként valósított meg. Hamarosan megmutatkozott, hogy Hibbey erdőgondnok és Kovács Jenő gyakornok mentalitásban és stílusban nincsenek azonos hullámhosszon, ezért az igazgató – akkor már Wágner Lajos – áthelyezte őt Bélapátfalvára, ahol először műszaki vezető, majd erdészetvezető volt.

Kreatív tulajdonságai már itt előjöttek, elkészített például egy előtöltő szerkezetet nagy átmérőjű rönkökhöz. Ebből többet gyártottak, kettőt a mátrai erdőgazdaság is vásárolt. Foglalkozott a Bükk-hegység vadbetegségeivel, amiről tanulmánya jelent meg az ERDŐ című folyóiratban.

1959-ben Adamkó József igazgató is töltött egy fél évet a Bélapátfalvi Erdészetnél. Az történt ugyanis, hogy egy szlovákiai kirándulás alkalmával emelkedett hangulatban bizonyos események történtek, amelyekről bejelentés érkezett a főhatósághoz. Az eset kivizsgálása után a három vezetőt büntetésül fél évre elhelyezték a cégtől, így került Adamkó Bélapátfalvára, Bíró Lajos főmérnök a Felnémeti Fűrészhez, *Pallagi Béla* főkönyvelő pedig az ERDÉRT vállalatához Budapestre.

Ekkor került be a Központba Kovács Jenő, ahol 1977-ig főmérnök, majd igazgató volt. Az igazgatói teendőkkel ezen idő alatt *Fila József* mátrai igazgatót bízták meg. Fél év után Adamkó és Pallagi visszakérült eredeti helyére, Bíró Lajos pedig a Földhivatal igazgatói székébe avanszált.

Az 1950–1960-as évek az Erdészet felfelé ívelő időszakát – mondhatjuk: fénykorát – jelentették. Az erdőszítésekhez három csemetekertben állították elő a szükséges csemetemennyiséget:



Hársasi kert és az Ültetőbrigád

Vince-rét, Hársas és Meszes-híd. A Hársasi kert állomány alatt volt, főleg bükk részére, a Meszes-hídi pedig az útmenti fásításokhoz termelt.

Az erdőművelésről szóló két fotó a Hársasi (Bél-kő alatti) csemeteketert és a Balaton környéki ültetőcsapatot mutatja be.

Ebben az időszakban útberuházások is történtek, 1959–60-ban megépül a hársasi és a nagyperesznyei út. Ezek arról nevezetesek, hogy itt alkalmaztak a cég életében először bitumenes technológiát, amellyel ún. portalanított burkolatot építettek. Ezt követően utépítések sorozata kezdődik bitumenitációs módszerrel. A MÁV-rakodó is jelentős forgalmat bonyolított le, ehhez külön rakodókezelőt alkalmaztak.

Az Erdészet épületeiről elmondhatjuk, hogy szinte valamennyi a korábbi, a Papnevelő Intézet idejéből származik. A mónosbéli kastély annyiban kivétel, hogy az egy Szabó Miklós nevű középirtokos tulajdonából került át az Erdőgazdaság kezelésébe, és egy időre lakóépületként használta a cég.

Eredetileg a Belpátfalvi Erdészethez tartozott a Guba-rét a rajta álló Guba-házzal. A szolid épület festői környezet-



A régi és az újjáépített Guba-ház

tével mindig kedvelt kirándulóhely volt. Már az Egri Erdészethez tartozott, amikor *Garamszegi István* erdészvezető újjáépítette.

Említést érdemel az apátsági templom (a mi időnkben egyszerűen „Nagytemplomnak” hívták) mellett álló épület. Közel egy évszázadon át itt állott a keménycserépgyár (más néven kőedénygyár), melynek termékei, a gyönyörű festett edények messze földön hírnevet szereztek a településnek. Ezt a gyárat 1928-ban lebontották, helyén a tulajdonos Papnevelő felépítette a képen látható épületet erdészete számára.



Erdészeti épület a Nagytemplom mellett

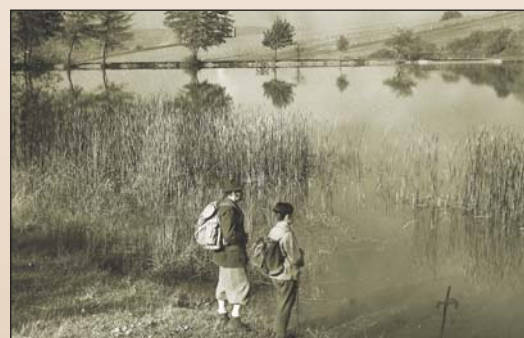
1945 után még egy ideig az erdészeti embere lakott itt, utána átkerült az önkormányzathoz, amely az ottani ásatások során előkerült leletekből múzeumot rendezett be.

A már említett Gilitka kápolnáról egy apró momentumra emlékezem gyermekkoromból. Mónosbélben laktunk, amikor egy kirándulásunk alkalmával eljutottunk ehhez az akkor teljesen elhanyagolt állapotban lévő épülethez. Ajtó, ablak nem volt, a falak telefirkálva mindenféle rajzolatokkal, írásokkal, köztük a következő felirat: „erre jöttem orosz hadifogságból hazatérőben, 1948”. Pár évvel ezelőtt egy belpátfalvi vállalkozó, Cshány Béla, akinek nagyapja erdész volt, a kápolnát felújította, eredeti állapotába visszahelyezte. Fotónk az avató ünnepségről szól.



A Gilitka kápolna avatása és a kápolna

Az 1970-es években a nagymúltú Belpátfalvi Erdészet lassú leépítésének lehettünk tanúi. A csemeteketert szerepét átvette a káli nagyüzemi kert, az itteniek megszűntek. A MÁV-rakodó forgalma lecsökkent, végül megszűntették. 1977-ben a belpátfalvit az Egri Erdészethez csatolják, ezt követően az Erdészet központi épületét elcserélik, egy kis iroda maradt, végül az is bezárt. Már csak kevesen vagyunk, akik még emlékezünk az ottani mozgalmas időkre. Gyermekkoromból őrzök néhány nevet, akiket ismertem: *Tóth József*, *Nahóczki László* (a jelenlegi erdészvezető nagyapja), *Cshány Bálint*, *Demeter Károly*, *Kovács Lajos* (Durmándi) és *Wolf Miklós* erdészek. A későbbi korokból: *Nagy László*, *Fogarasi János*, *Hegedűs István* (akitől sok adatot, ismeretet kaptam), *Fejér Kálmán* (ő volt a Mikulás), *Balog Béla* (aki családjával velünk egy épületben laktak). Ha az én korosztályom eltávozik, már senki nem fog emlékezni rájuk, csak e sorok őrzik tovább emlékküket.



Wágner Tibor
okl. erdőmérnök