

Országos lakossági „erdőkép” IV.

Erdőlátogatási szokások

Az Országos Erdészeti Egyesület erdőismereti közvélemény-kutatását bemutató cikksorozat utolsó részében a lakosság erdőlátogatási szokásait mutatjuk be. Az erdők szerepe egyre felértékelődik a hazai turizmuson belül, az erdők a leglátogatottabb belföldi turisztikai célpontnak számítanak. Jelentőségükhöz képest mégis keveset tudunk ezen a területen a lakossági igényekről, pedig a pontos felmérés a turisztikai fejlesztések tervezésénél újra és újra fontos kiindulási alap.

A magyar lakosság erdőlátogatási szokásainak vizsgálatához az első lépést a látogatás gyakoriságának felmérése jelentette. Ez a kérdés nemcsak önmagában érdekes, hanem támpontot ad a különböző kérdésekkel kapcsolatban elvégezhető keresztelemzésekhez, vagyis megtudhatjuk például, hogy az egyes kérdésekben személyes tapasztalatból vagy anélkül nyilatkoznak a válaszadók.

A reprezentatív felmérés adatai szerint a felnőtt magyar lakosság mintegy fele, 54,8%-a egy évnél nem régebben járt hazai erdőben. A megkérdezettek 17,0%-a 5 éve vagy annál régebben, illetve még egyáltalán nem járt (1,6%) erdőben, aminek a válaszok szerint elsősorban egészségügyi és életkori okai vannak.

Vagyis az egyedülálló idősök járnak a legritkábban erdőbe, míg a leggyakrabban a 30–49 év közötti, felsőfokú végzettségű, aktív dolgozó, gyermekes, legalább ötfős családban élő, átlag feletti jövedelmi helyzetű, községben lakó, és magukat környezettudatosnak valló állampolgárok keresik fel a magyar erdőket.

Az erdőlátogatók többsége (42,4%) személygépkocsival érkezik az erdőbe, kifejezetten tömegközlekedést 18,9% használ, míg 14,9% válaszadó számára teljesen változó, hogy miként közelíti

meg a kirándulóhelyeket. Nem elhanyagolható, hogy a lakosság 14,4%-a gyalog közelíti meg az erdőt, míg 7,9%-uk kerékpárral.

Amikor az erdőben végzett tevékenységeket vizsgáltuk, a válaszadóknak 10 erdei kikapcsolódási lehetőséget kellett osztályoznia aszerint, hogy milyen rendszerességgel végzi. A viz-

Ha ezeket a számokat a 8 milliós felnőtt lakosságra vetítjük, akkor országosan évente csak a sétálók mintegy 35 millió látogatást tesznek a magyar erdőkben. A séta mellett a rövid távú (1–10 km táv) túrázás az, amelyet a lakosság kisebb-nagyobb rendszerességgel (jellemzően évente néhány alkalommal vagy ennél ritkábban) erdei tevékenységként végez.

A látszólag ritkábban végzett tevékenységek is igen nagy abszolút számokat jelentenek: például a felnőtt lakosság 0,4%-a kerékpározik heti rendszerességgel, ami minden héten 32 ezer kerékpárost jelent, míg a felmérésből kiindulva havonta már 200

1. táblázat. Az erdőlátogatás során végzett tevékenységek

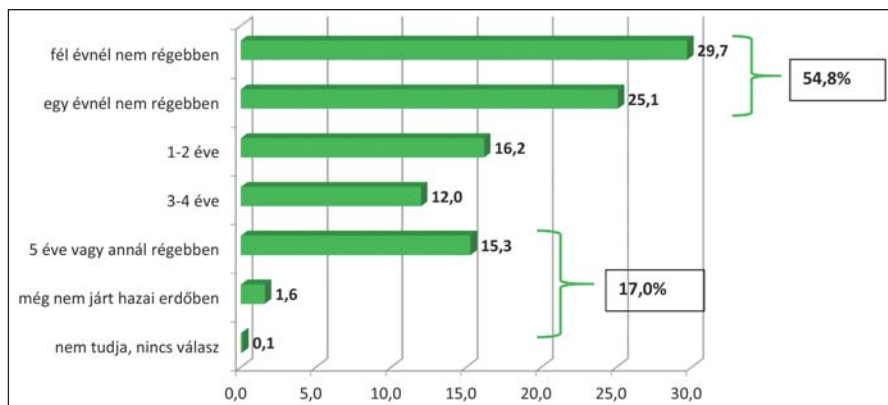
Tevékenység	Rendszeresség					Összesen
	hetente	havonta	évente néhány alkalommal	ritkán	soha	
	%					
séta	3,7	10,9	30,6	48,1	6,7	100
kutyasétáltatás	1,3	2,4	3,7	6,9	85,7	100
túrázás 1–10 km távon	1,1	4,2	20,0	25,4	49,3	100
futás/kocogás	0,7	2,0	4,5	8,8	84,0	100
kerékpározás	0,4	0,9	3,9	6,8	88,0	100
túrázás 10 km feletti távon	0,3	1,1	7,4	14,5	76,7	100
lovaglás	0,1	0,5	1,2	1,8	96,4	100
egyéb termény gyűjtése	0,1	0,5	6,3	17,1	76,0	100
gombagyűjtés	–	0,3	4,0	9,6	86,1	100
vadászat	–	0,1	0,7	1,6	97,6	100

gált tevékenységek közül a séta emelkedik ki a leginkább: a megkérdezettek 3,7%-a hetente, 10,9%-a havonta, 30,6%-a évente néhány alkalommal, 48,1%-a pedig ennél ritkábban szokott erdőben sétálni.

ezzer kerékpározási alkalommal számolhatunk. A legspeciálisabb két tevékenység a vadászat és a lovaglás, amelyet a megkérdezettek minimális hányada művel: soha nem vadászik vagy lovagol a megkérdezetteknek több mint 96%-a.

A sétálás és a gyaloglás fontosságát tükrözi az erdőlátogatás során igénybe vett eszközök, szolgáltatások körének vizsgálata is. A turisztikai infrastruktúra legtöbbször igénybe vett elemei a nem jelzett erdei utak és ösvények, valamint a jelzett turistautak.

A nem jelzett utakat, ösvényeket a megkérdezettek több mint 20%-a rendszeresen, 37%-a alkalmasszerűen veszi igénybe. A jelzett erdei turistautat több mint 20% rendszeresen, 43% alkalmasszerűen veszi igénybe.



1. ábra. Az erdőlátogatás gyakorisága (Forrás: OEE-MÁST kutatás)

INTERFORST

13. Nemzetközi vezető erdészeti és erdészettechnikai szakvásár
tudományos rendezvényekkel és különbemutatókkal

Messe München 2018. július 18–22.

www.interforst.de

Tisztelt Partnerünk!

Engedje meg, hogy felhívjuk szíves figyelmét a 2018. július 18–22. között Münchenben megrendezésre kerülő INTERFORST nemzetközi vezető erdészeti és erdészettechnikai szakvásárra.

Az INTERFORST 2014 a számok tükrében:

- 451 kiállító 27 országból.
- Több mint 70 000 m² kiállítási terület.
- Mintegy 50 000 látogató 72 országból.

Tematika:

- Erdőtelepítés, erdőápolás
- Erdővédelem
- Fakitermelés, rönkbegyűjtés
- Farönktárolás
- Erdei út építése és karbantartása
- Aállítás speciális járművei
- Fafeldolgozás
- Fából nyerhető energia tárolása és szállítása
- Erdők megőrzése, fa- és tájgondozás, kommunális technika
- Mérések, információmenedzsment, telekommunikáció
- Munkavédelem, elsősegély
- Szolgáltatások

További legfrissebb, aktuális információ, fontos tudnivalók a regisztrálásról, belépőjegyekről, egyéb tájékoztatás a www.interforst.de honlapon olvasható.

Utazása szervezésének megkönnyítése érdekében szíves figyelmébe ajánljuk partner utazási irodánkat:

Universal Travel Kft.

www.universaltravel.hu, info@universaltravel.hu

Kérdések esetén szívesen állunk rendelkezésére.

Kellemes utazást kívánunk!

Üdvözlettel:

Promo Kft., a Messe München Hiv. Magyarországi Képviselete
1015 Budapest, Széna tér 1/A.

Tel.: 224-7764, 224-7762, fax: 224-7763

E-mail: messemunchen@promo.hu

Honlap: www.munchenivasar.hu

Facebook: www.facebook.com/MuncheniVasar

Twitter: www.twitter.com/promo_kft



2. táblázat. Az erdőlátogatás során igénybe vett eszközök, szolgáltatások
(Forrás: OEE-MÁST kutatás)

Eszköz, szolgáltatás	Rendszeresség					Összesen
	hetente	havonta	évente néhány alkalommal	ritkán	soha	
	%					
nem jelzett erdei út, ösvény	1,6	4,4	17,2	37,0	39,8	100
egyéb jelzett erdei turistaút	0,9	3,4	17,5	43,0	35,2	100
erdei kerékpáros-úthálózat	0,3	0,7	2,0	3,3	93,7	100
kiépített pihenőhely, tűzrakóhely	0,3	1,2	12,9	31,4	54,2	100
erdei tanösvény	0,2	0,9	7,6	23,5	67,8	100
erdei tornapálya	0,2	0,8	3,9	10,7	84,4	100
erdei büfé, étterem	0,1	1,3	9,5	36,7	52,4	100
erdei kilátó, kilátópont	0,1	2,0	17,3	41,2	39,4	100
erdei szálláshely	–	–	1,4	7,9	90,7	100
Országos Kéktúra útvonal	–	0,7	8,0	17,2	74,1	100
erdei kisvasút	–	0,3	5,3	28,1	66,3	100
erdei látogatóközpont	–	0,3	5,0	18,4	76,3	100



Az erdei közjóléti infrastruktúra harmadik legnépszerűbb elemei a kilátók, amelyeket rendszeresen 19%, alkalmoszerűen 39,4% keres fel az erdei túra során.

Szintén érdemes figyelni a válaszokból következő abszolút számokra is, hiszen ha például a felnőtt lakosság 1,3%-a havonta erdei büfében vagy étteremben étkezik, az több mint száz-ezer főt jelent.

A díjfizetés fejében történő szolgáltatások igénybevételére vonatkozó kérdésre adott válaszok alapján az látszik, hogy bizonyos fizetős szolgáltatások és termékek iránt a lakosság alapvetően nyitott. A legtöbben erdei toaletttér nyúlnának a pénztárcájukba (54,4%), míg erdei parkolóhelyért a megkérdezettek 34,8%-a, erdei kerékpárkölcsonzérésért a megkérdezettek csaknem 20%-a fizetne.

A kilátók népszerűsége itt is tetten érhető, hiszen a válaszadók 32,5%-a lenne hajlandó pénzt áldozni a szép

panorámáért. Bár a kérdésfeltevés ebben az esetben már önmagában előre- vetíti a választ (hiszen ki akarna bármiért is fizetni), a számok több erdei turisztikai szolgáltatás esetében komoly potenciált mutatnak.

Érdekes volt megvizsgálni azt, hogy az erdőben tett látogatással, túrázással kapcsolatosan jellemzően milyen módon tájékozódnak a megkérdezettek. A felmérés adatai szerint a túrázók 65,5%-a gyűjt információt a kirándulás előtt. A megkérdezettek többsége (55,8%) előszeretettel támaszkodik a korábban ott járt személyek, rokonok, barátok véleményére. Tehát a „szájreklámnak” fontos szerepe van az erdőjárók körében.

A túrázók közel fele (46,6%) az internetes honlapokat, továbbá az internetes közösségi oldalakat (17,5%) és internetes blogokat (12,4%) is használja a tájékozódásra. Az adatokból látható, hogy az erdőlátogatókkal való kommunikáció esetében egyre inkább

felértékelődnek az online felületek és a személyes kommunikáció.

A megkérdezettek számára a Magyarországán lévő erdők állapota, infrastrukturális helyzete összességében (15 vizsgált tényező számtani átlagaként) fontos tényező (4,2 pontos fontosság az ötfokozatú skálán). Ezzel szemben az erdők állapotával, infrastrukturális helyzetével való elégedettség alacsonyabb, 3,6 pontos értéket kapott. Ezek eredményeképpen –0,6 pontos GAP (fontosság és az elégedettség közötti rés) értéket kaptunk.

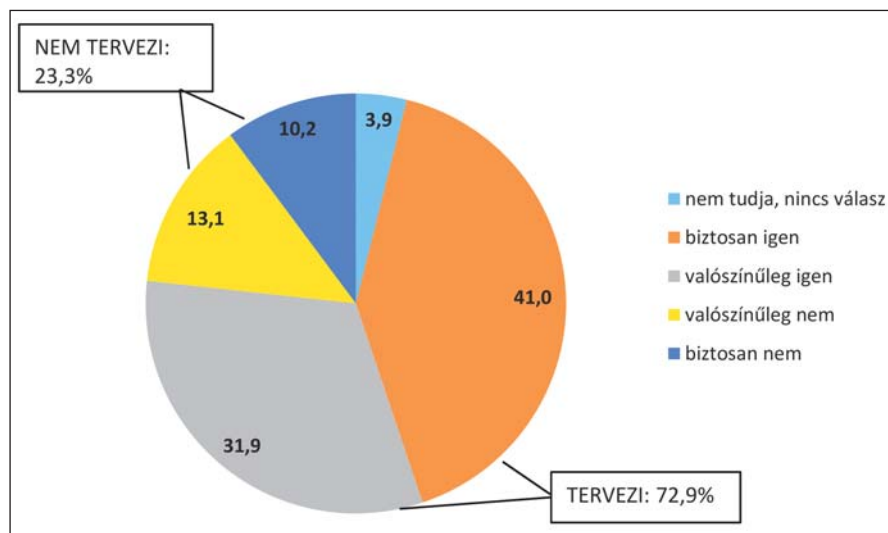
A GAP-analízis jelentős alulteljesítést mutatott ki a következő esetekben, amelyek így egyben a legfontosabb fejlesztési területek is:

- ne legyen szemetes az erdő (GAP: –1,7 pont);
- a túraútvonalak karbantartottak és jól kitáblázottak legyenek (GAP: –1,0 pont);
- a turisztikai infrastruktúra jól kiépített legyen (GAP: –0,9 pont);

 3. táblázat. Díjfizetés az erdei szolgáltatásokért
(Forrás: OEE-MÁST kutatás)

Szolgáltatás	Fizetési hajlandóság	
	nem fizetne	fizetne
	%	
parkolóhely	65,2	34,8
biciklibérlés	81,7	18,3
vezetett túra	79,1	20,9
kerékpárút, lovaglóút	90,5	9,5
bogrács, tűzifa, tűzgyújtóhely	76	24
alacsonyabb kategóriás szállás	71,8	28,2
magasabb kategóriás szállás	87	13
toalett	45,6	54,4
kilátó	67,5	32,5
öltöző, csomagmegőrző helyiség	85,7	14,3





2. ábra. Tervezi Ön, hogy az idei évben fel fog keresni egy hazai erdőt? (Forrás: OEE-MÁST kutatás)

- a túrajelzések jól láthatóak legyenek (GAP: -0,9 pont).

A teljesség érdekében a túrázással kapcsolatos fontossági, elégedettségi témakör vizsgálatkor arra is felkértük a megkérdezetteket, nyilatkozzanak arról, hogy az elmúlt közel fél évtized (elmúlt négy év) alatt a magyar erdőkben a túrázókat érintő infrastrukturális helyzet miként változott.

Az interjúalanyok 29,1%-a szerint az infrastrukturális helyzet javult, míg a válaszolók 17,0%-a szerint romlott a helyzet. Az interjúalanyok legnagyobb hányada (42,2%) úgy ítéli meg, hogy az infrastrukturális helyzet érdemben nem változott. Viszont itt is igaz az a megállapítás, hogy a rendszeresen erdőbe járó csoport tagjai jobbra pozitívan vélekednek, míg a negatív véleményt megfogalmazók alapvetően az erdőt

nem vagy csak ritkán látogatók köréből kerülnek ki.

Az erdők iránti általános pozitív érdeklődést mutatja, hogy míg a felnőtt lakosság fele járt egy éven belül valamely erdőben, a jövőbeli tervekhez kapcsolódó kérdés során a megkérdezettek közel háromnegyede nyilatkozott úgy, hogy az adott év során tervezi az erdőlátogatást.

A Földművelésügyi Minisztérium támogatásával készített, országosan reprezentatív erdőismereti közvéleménykutatás eredményeit összefoglalva azt mondhatjuk, hogy bár a lakosság erdővel kapcsolatos tárgyi ismeretei alacsonyok, az alapvetően jó megítélésű erdészársadalomnak elsősorban a természetvédelem és az erdei turizmus területén igen jó lehetőségei vannak arra, hogy az erdők felé megnyilvánuló pozitív társadalmi érdeklődést és várakozást kiszolgálja.

(A közvélemény-kutatást 2017-ben a Földművelésügyi Minisztérium támogatásával, az Országos Erdészeti Egyesület megbízásából a M.Á.S.T. Piac- és Közvéleménykutató Társaság végezte, az Indigo Communications Kft. szakmai partnerségével.)

Lomniczi Gergely
okl. erdőmérnök

A VÖRÖS TÖLGY TERMESZTÉSE

Nagy örömmel vettem kézbe a könyvet hiszen családunknak is volt évtizedeken keresztül középkorú vörös tölgyese és mindig is érdekelt ez a szép, dekoratív, a hazai flórát szó szerint is színesítő faj.

Dr. Rédei Károlynak, a NAIK ERTI tudományos tanácsadójának az akáccal kapcsolatos munkásságát jól ismerjük és ezzel a kiadvánnyal is csak öregbítette hírnevét. A könyv jól illeszkedik a NAIK-ERTI kutatási eredményeket a gyakorlattal megismertetni kívánó dícséretes tevékenységéhez.

A vörös tölgy a magyar erdők mintegy 0,7%-át borítja és ezzel ott vagyunk az európai középmezőnyben. Ez a 15 ezer hektár erdőterület már érdemes arra, hogy a faj tulajdonságait, termőhelyigényét, erdőművelését és hasznosságát részletesebben ismerje meg az olvasóközönség.

Az USA keleti területeiről származó faj elsősorban a Belső-Somogy homokvidékén, a Kemenesháton, a Kelet-Zalai és a Baranyai-dombságon, valamint a Nyírségben talált otthonra nálunk.

A szerző a vörös tölgy botanikai ismertetése után, a termőhelyi igénynek leírását követően, táblázatos formában részletesen megadja a faj várható növekedését és vágásérettségi korát a különböző termőhelytípus-változatokban. A vörös tölgy erdőművelési tulajdonságainak megfogalmazása során megtudhatjuk azt is, hogy avarképzés szempontjából kiemelkedő a hazai fás szárú vegetációkban. Megismerkedhetünk a faj szaporítóanyagával kapcsolatos igényekkel és az alkalmazható erdősítési technológiák ismertetésére kerülnek.

Fontos szempont, hogy vörös tölgyeink természetes felújíthatóságát is tisztazzuk. Ennek szemléltetésére Rédei Károly hazai kísérleti eredményeket és

szlovákiai esettanulmányt mutat be, valamint a felújítás tervezéséhez, kivitelezéséhez erdőnevelési modellt ad. A fatermésről szóló fejezetből nem hiányozhat a szerző által összeállított vörös tölgyre vonatkozó fatermési tábla és tömegtáblázat sem.

Végezetül a bemutatott fájának jellemzőivel és széles körű hasznosíthatóságával ismerkedhetünk meg. Érdemes azonban tudnunk, hogy a vörös tölgy faanyagának alkalmazása, fájának alacsonyabb cseresavtartalma miatt, inkább belső terekben ajánlott.

A kötet tömören, mégis egy szakmai tanulmány alaposágával, ugyanakkor közérthetően és olvasmányosan fogalmazza meg mondanivalóját. Ily módon szakkönyv és gyakorlati kézikönyv is egyben, amit egyaránt jó szívvel ajánlunk erdész és nem erdész olvasóink könyvespolcára.

A könyv az alábbi címen szerezhető be: Magyar Kertészeti Szaporítóanyag Nonprofit Kft. 1225 Budapest, Nagytétényi út 306.

Dr. Sárvári János

