

Mezei szil

www.azevfaja.hu

Az eddig közölt tanulmányok az év fáját, a mezei szilt (*Ulmus minor*) elsősorban ökológiai, erdőnevelési szempontok vagy éppen faanyagának jellemzése alapján mutatták be. Hazánk teljes fakészletében ugyan elenyésző a mezei szilek fatérfogata, az erdőállományok természetessége szempontjából igen jelentős szerepet tölt be, hiszen az egyik legértékesebb kísérő elegyfajaja erdeinknek. Jelen cikkünkben a mezei szil előfordulását és állományadatait mutatjuk be az Országos Erdőállomány Adattár adatai alapján, hangsúlyozva elegyfajaként és hagyásfaként betöltött szerepét.

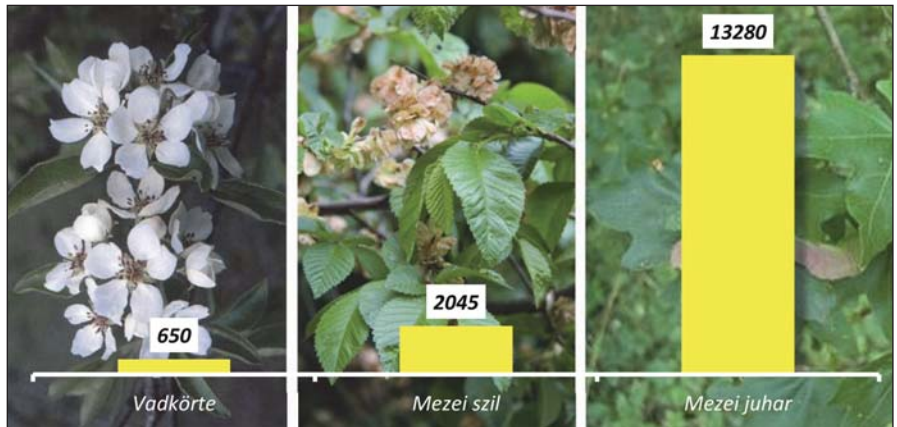
Az Országos Erdőállomány Adattárban (a továbbiakban: Adattár) erdőrészletenként két módon van lehetőség az erdei fajok nyilvántartására: fajajásban leírva – ekkor a hagyásfaként történő megjelenése kivételével a területét is ismerjük –, illetve területadat nélkül ún. egyéb fajaként rögzítve. A mezei szil az Adattár adatai alapján hazánkban jelenleg közel 6 ezer erdőrészletben került önálló fajajssal leírásra és további 22 ezer erdőrészletben jegyezték fel erdőállományt kísérő egyéb erdei fajaként. Ez a nyilvántartásban szereplő 520 ezer erdőrészlethez képest nem mondható jelentősnek. Nyilvántartott fajajterülete eléri a 2045 hektárt, amelynek fakészlete meghaladja a 315 000 köbmétert. Területének léptékbeli elhelyezéséhez további őshonos elegyfajajaink területéhez viszonyíthatunk. Az 1. ábrán a vadkörte és a mezei juhar adattári területét állítottuk párhuzamba a mezei szil területével.

A mezei szil terület- és fakészletadatainak 2005 és 2016 közötti adattári változását mutatja be az adott évi adattári statisztikai állapot alapján a 2. ábra.

A diagramon látható, hogy a mezei szil 2008-ig állandósulni látszó területében 2009-től erős és folyamatos a növekedés. Tapasztalataink szerint a területnövekedés két tényezőre vezethető vissza. Az

Az év fája az erdőállomány adattárban

Czirok István¹,
Rozovits Ferenc¹, Szolnyik Csaba¹



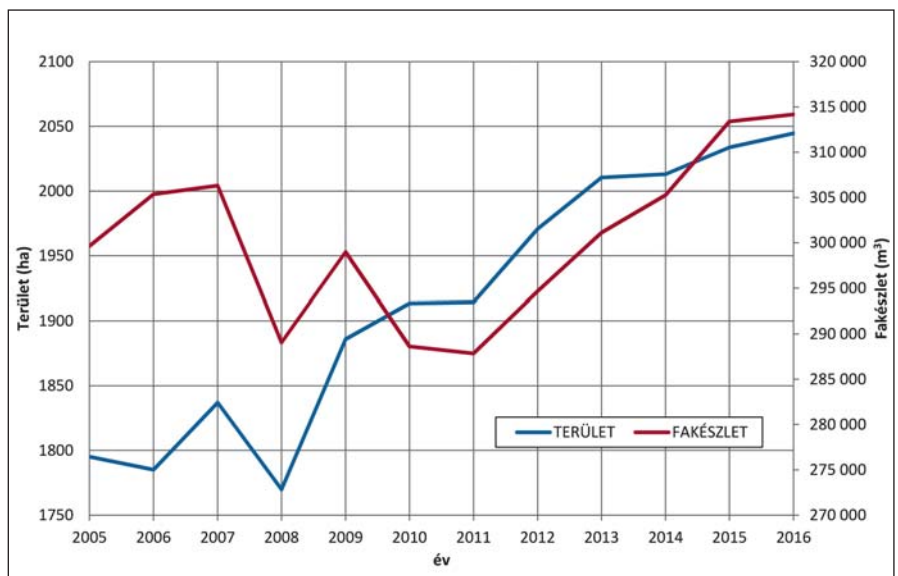
1. ábra. Értékes, őshonos elegyfajajaink területe bektárban (Adattár, 2016. szeptemberi állapot)

emelkedés egyfelől a 2009. évi XXXVII. törvény (erdőtörvény) hatásának tudható be, ugyanis a természetességi kategóriák bevezetése új szempontot adott erdeink értékeléséhez. A megváltozott jogszabályi környezet következtében az erdők terepi felvételezése során az erdészeti hatóság nagyobb figyelmet fordít az őshonos kísérő elegyfajok számbavételére. Így az erdőleírások során kisebb elegyarányú fajajok is gyakrabban kerülnek be a fajajssal leírásba.

A növekedés másik oka, hogy a származék- és kultúrerdő természetességi állapotú erdőkben az erdőnevelési

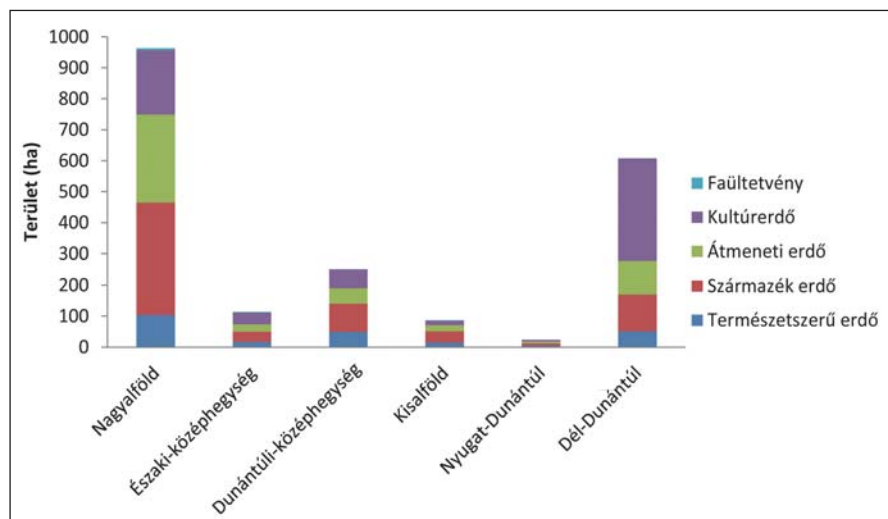
munkákat kíméletesebben végzik, aminek következtében megnövekedett a mezei szilek előfordulása is. Ez a növekedés részben a nemes nyarasokban és akácokban felverődő mageredetű mezei szilek miatt jelentős.

A fajaj erdészeti tájcsoportonkénti megoszlásának és egyben az erdőrészletek természetességi kategóriákba tartozása szerinti vizsgálata során megállapítható, hogy döntő többségben a Nagyalföld származék- és átmeneti erdei, míg a Dél-Dunántúlon a kultúrerdők képviselik a legnagyobb mezei szil arányt (3. ábra). Az erdőklímába tartozás szerint a



2. ábra. A mezei szil terület- és fakészletváltozása (Adattár, az adott évi statisztikai adattári állapot)

¹ NÉBIH Erdészeti Igazgatóság, Erdőtervezési és Természetvédelmi Osztály

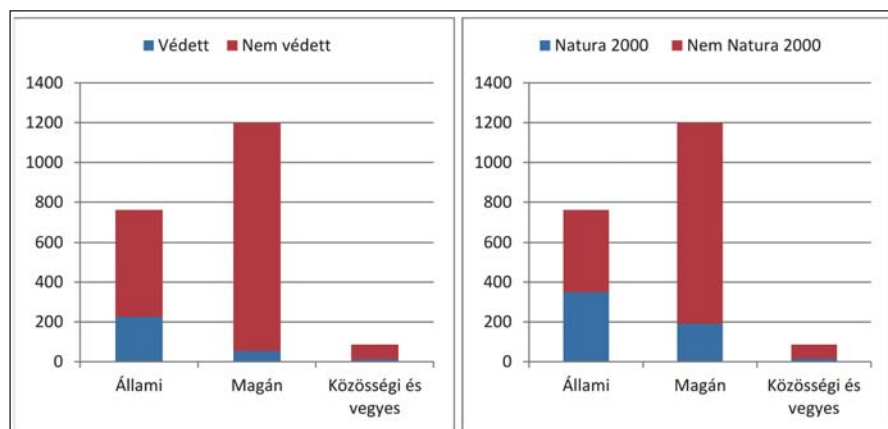


3. ábra. A mezei szil erdészeti tájsoportonkénti és természetesség szerinti megoszlása (Adattár, 2016. szeptemberi állapot)

bükkös kivételével egyaránt előfordul az erdőssztyepp, a kocsánytalan tölgyes, illetve a cseres klímában.

A mezei szil fajterületének erdőtervezési körzetenkénti megoszlása

zai és a nemzetközi természetvédelmi kategóriák közötti jelentős átfedés mellett (ezt a két ábra is jól szemlélteti) az ábrából leolvasható adatot pontosítva kimondható, hogy az Adattárban szereplő

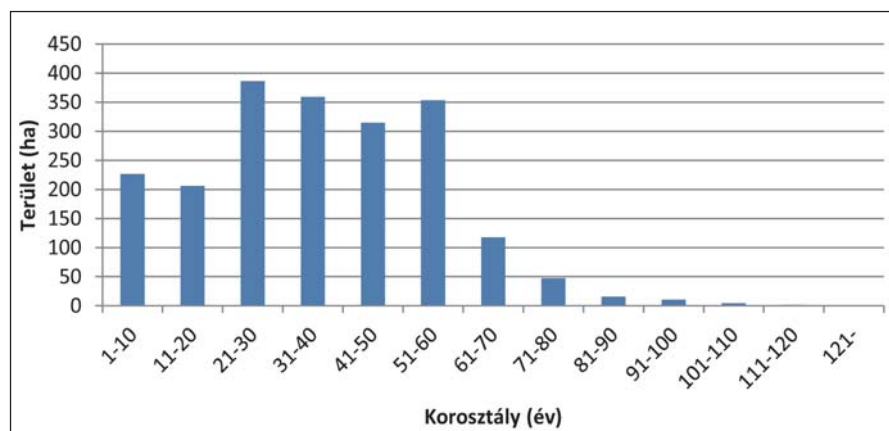


4. ábra A mezei szil területének természetvédelmi és tulajdonforma szerinti megoszlása (Adattár, 2016. szeptemberi állapot)

alapján az öt legnagyobb területhez tartozó körzet a Pincehelyi (183,74 ha), a Mezőföld-Sárréti (124,92 ha), a Zamárdi (105,65 ha), a Mezőföldi (104,67 ha) és a Balatonfüredi (88,58 ha).

Területének elsődleges rendeltetése szerint 59%-a védelmi, 40%-a gazdasági elsődleges rendeltetésű. Tulajdonforma szerint pedig 37%-a állami, 59%-a magán és 4%-a közösségi-vegyes tulajdonú (4. ábra). A 4. ábrán a tulajdonforma szerinti megoszlás mellett a fajterületének a természetvédelmi oltalom szerinti megoszlását is ábráztuk, hazai és nemzetközi természetvédelmi kategóriák viszonylatában is. Látható, hogy mind a védettség, mind a Natura 2000 hálózatba tartozás esetén a mezei szil döntő részben a természetvédelmi oltalom alatt nem álló erdőben kerültek be az Adattárba. A ha-

mezei szil közel 64%-a egyik védelmi kategória alá sem eső (nem védett, nem Natura 2000) erdőterületen található.



5. ábra A mezei szil területének korosztályonkénti megoszlása (Adattár, 2016. szeptemberi állapot)

Az Adattár adatai alapján a mezei szil elsősorban (összhangban a természetességi állapotba tartozás elemzése során tett megállapításokkal) akácos, tölgyes és egyéb kemény lombos faállománytípusú erdőben, jellemzően 5-30%-os elegyarányban fordul elő. Felújítási szintben történő leírásuk nem jellemző. Az ismert korú mezei szil korosztályviszonyainak vizsgálata a 21–60 éves korcsoportok többletét mutatja, közel egyenletes eloszlásban (5. ábra).

A 80 évnél idősebb példányok előfordulása elenyésző mértékű, de a teljesség igénye és az érdekessége miatt mégis érdemes feltüntetni a korosztálytáblán. Külön említésre méltó Marcali község határában az a 133 éves korra becsült, fokozottan védett természeti területen álló, kőrises-kocsányos tölgyes állomány, amelyben a leíró adatok szerint két mezei szil példány elegyedik.

Bár a mezei szil hagyásfa szerepe nagy lehet, hiszen lependéktermését a szél kiválóan terjeszti, hagyásfaként országos szinten is mindössze 37 erdőrészletben írták le. A hagyásfáról készült összesítésünk szerint a legnagyobb fakészletet mutató mezei szil hagyásfa-állományt Zalavár, Dán-szentmiklós, Pusztamérges, Ozora és Görcsöny helységek erdeiben találunk.

Hagyásfaként betöltött szerepét tovább növeli az az adattári érdekesség, mellyel elemzésünket is zárjuk. Az Adattárban nyilvántartott legidősebb mezei szil faegyed is hagyásfa, egy magántulajdonú erdőrészletben található, Esztergályhorváti község határában. A közel 147 éves korra becsült faegyed mageredetű, magassága eléri a 30 métert, mellmagassági átmérője pedig meghaladja a 80 centimétert. Becsült élőfakészlete közel 3 köbméter. 🌳

Kutasy Viktor

(Köpcsény, 1901. október 16. – Gödöllő, 1974. december 31.)

**Okleveles erdőmérnök, osztályvezető, igazgatóhelyettes főmérnök,
az Erdőgazdasági Tervező Iroda egykori igazgatója,
az Országos Erdészeti Egyesület főtitkára 1952–57 között.**



Középiskoláit jórészt Balassagyarmaton végezte. A soproni Erdőmérnöki Főiskolán erdőmérnöki oklevelét 1926-ban szerezte meg. Első munkahelye a főiskola Építéstani Tanszéke volt. 1938-ban a Miskolci Állami Erdőgazgatósághoz került műszaki előadónak, 1939-ben pedig az ungvári Állami Erdőgazgatósághoz a műszaki osztály vezetőjének. Együttal a Földművelésügyi Minisztérium vasútépítési kirendeltsége ungvári vasútépítő csoportjának is vezetője volt. 1945-ben előadóként a Budapesti Erdőgazdasághoz került. 1948-ban lett a Földművelésügyi Minisztérium erdészeti főosztályának az előadója. 1949-től az Alföldfásítás és a Közérdekű Erdőtelepítések Országos Felügyelőségének osztályvezetője és egyben ügyvezetője volt. 1953-ban kinevezték az akkor létesített Erdőgazdasági Tervező Iroda igazgatójává. Onnan 1954-ben az Országos Erdészeti Főigazgatóságra került, először az Erdészeti Osztályra, majd a Műszaki és Beruházási Főosztály élére. 1955-ben már ismét az ERDŐTERV-nél dolgozott, 1957-ig igazgatóhelyettes főmérnök beosztásban, 1959-ben pedig igazgatóként. Abban az évben nevezték ki a Veszprém székhellyel működő Balatonfelvidéki Állami Erdőgazdaság igazgatóhelyettes főmérnökévé és onnan ment nyugdíjba 1961-ben. Tagja és titkára volt a Magyar Tudományos Akadémia erdészeti állandó bizottságának és tagja az Erdőgazdasági Tanácsnak.

Tevékeny szerepet vállalt az Országos Erdészeti Egyesületben is. 1952-ben főtitkárrá (az egyesületi főtitkárok sorában ő volt az első) választották. Politikai szempontból nehéz időszakban, 1957 őszéig látta el ezt a tisztséget. Irányítása alatt az Egyesület erőteljesen fejlődött mind létszámban, mind szervezetileg, mind a munka tartalmában. Előszeretettel foglalkozott az ifjúsággal, annak a szakmai közeletbe történő bevonásával, ezért létrehozta az Egyesületben a fiatal erdőmérnökök intézőbizottságát.

Sírhelye: Kutasy Viktor sírja a gödöllői Városi Köztemetőben, a katolikus, B-parcellában a 3011. sírszámon található. 2100 Gödöllő, Dózsa György út 35.

Dr. Sali Emil

(Gyanafalva, 1921. január 22. – Budapest, 1985. augusztus. 17.)

**Bedő-díjas erdőmérnök, igazgató-főmérnök, minisztériumi főosztályvezető, hivatalvezető,
a mezőgazdasági tudományok doktora, a magyar erdőrendezés meghatározó alakja,
a Magyar Sízövetség elnöke, az Országos Erdészeti Egyesület titkára 1957–1963 között.**

Kőszegen járt középiskolába. Sopronban 1943-ban szerzett erdőmérnöki oklevelet. Az Erdészeti Földmérés-tani Tanszéken kezdett dolgozni gyakornokként, majd 1943. november 1-jétől kapott adjunktusi kinevezést. 1944 júliusától segédmérnök volt Marosvásárhelyen, ezt követően a budapesti erdőfelügyelőségen. 1944 októberétől katonai szolgálatra hívták be, hadifogságba esett, ahonnan 1946-ban tért haza. A Magyar Állami Erdőgazdasági Üzemek Központi Igazgatóságának műszaki főosztályára kapott kinevezést segédmérnöknek, majd 1947-től erdőmérnöknek. 1949 áprilisától lett az akkor szervezett Erdőközpont műszaki tervezési osztályvezetője, majd 1950 júniusától a Földművelési Minisztérium Erdészeti Főosztály Erdőtervezési Osztály vezetője. 1952-ben létrehozták az Állami Gazdaságok és Erdők Minisztériumát, és az Erdőtervezési Osztályból Állami Erdőrendezési Intézetet szerveztek, melynek igazgató-főmérnöke lett. 1954-ben az akkor létrehozott Országos Erdészeti Főigazgatóság (OEF) erdőrendezési főosztályvezetőjévé nevezték ki. 1959-ben megszerezte a mezőgazdasági tudományok kandidátusa fokozatot. 1960-ban az OEF vezető helyettesévé nevezték ki. 1967-től, az OEF megszűnésétől, a Mezőgazdasági és Élelmezésügyi Minisztérium Erdészeti Hivatalának vezetője lett, majd 1970-től a MÉM Erdőrendezési Főosztály vezetője. 1974-ben megszerezte a mezőgazdasági tudományok doktora tudományos fokozatot. 1975-től kinevezték a MÉM Erdészeti és Faipari Főosztály vezetőjének, ebben a beosztásban 1981-ig, nyugdíjba vonulásáig tevékenykedett. Ezután is dolgozott az Erdészeti Tudományos Intézet munkatársaként. Nyugdíjazása után a Magyar Sízövetség elnöke volt haláláig.



Számos szakmai, társadalmi szervezeti tagsága közül kiemelkedő jelentőségű az Országos Erdészeti Egyesületben végzett munkája. Évtizedeken keresztül választmányi, illetve elnökségi tagja, 1957–1963 között főtitkára a nagy múltú egyesületnek. Az Erdő című lapnak, megalapításától kezdődően, 27 évig szerkesztőbizottsági tagja volt. 1948-tól a Magyar Állami Erdészeti Központi Igazgatóságánál, 1949-től az Erdőközpont erdészeti dokumentációs osztályán, 1950-től 1954-ig a Mezőgazdasági Dokumentációs Központnál, majd hosszabb ideig az Akadémiai Kiadónál szerkesztette az Agráriródmalmi Tájékoztatót (1953–56), a Magyar Agráriródmalmi Szemle Erdészeti rovatát (1950–57). Közreműködött több szótár munkálataiban. 1957 végétől több éven keresztül az Akadémiai Kiadó külső munkatársaként és fordítóként dolgozott.

Főbb munkái: Néhány gondolat erdeink feltárással kapcsolatban. (Erdészeti Lapok, 1950); A magyar erdőkből kitermelhető fatömeg. (Az Erdő, 1957); Mennyi fánk van? (Az Erdő, 1966); Az erdőgazdálkodás 25 esztendejéről. (Az Erdő, 1970); Erdőgazdaságunk fejlesztésének új koncepciója. (Az Erdő, 1978); Hazánk erdeinek főbb jellemzői. (Az Erdő, 1979); Kétharmad évszázad erdőrendezési utasításai. (Az Erdő, 1984);

Sírhelye: Dr. Sali Emil sírja az Óbudai temetőben található (kolumbárium). 1037 Budapest, Bécsi út 365–371.