

Háromszék vármegye erdősegeinek gazdasági állapota

Háromszék vármegyét három oldalról erdők koszorúzzák, melyek legnagyobb részét az ország határán, továbbá az Olt és Feketeügy völgyek mentén és kis terjedelemben a vármegye alsó lapályosabb részein terülnek el. Fekvésüknél fogva az utóbb említettek kivételével a magashegységi erdők jellegével bírnak, s 420-tól-1787 méter magasságban fekszenek az adriai tenger színe felett.

A vármegye határai északról Udvarhely és Csík vármegyék; északkelet, kelet és délről Románia, délnyugat és nyugatról Brassó vármegye. Az erdők kiterjedése 414.986 kataszteri hold, vagyis a vármegye összes területének 60%-át erdő borítja.

Az erdők összes területéből 152.261 hold (36.7 %)- magántulajdont képez, 262.725 hold (63.3 %) pedig az 1879. évi XXXI. t.-ez. 17. szakasza alá tartozik s hatósági felügyelet, illetve állami kezelés alatt áll.

A talajt alkotó kőzetek közül legnagyobb mértékben a kárpáti homokkő fordul elő, ezen kívül kisebb mértékben az Olt-völgy felső részén a trachyt, a Bodza és Ojtoz vidékén pedig mészkő található. A kárpáti homokkő 95%, a trachyt 400 és a mészkő 1% arányban fordul elő.

A termőhelyi viszonyok – különösen a feltétlen erdő-talajon álló erdőknél – általában véve kedvezők. A termő-talaj ál-

talában véve mély és középmeley, tüde, televénydús homokos agyag és váltakozva agyagos homok-talaj. Ki-vételt képeznek a községek közelében elterülő, úgynevezett „befüggő” erdő-részek, melyeknek talaja a múlt időkben korlátlanul gyakorolt legeltetés, valamint az évről-évre ismétlődő futótűzek (alomégés, harapégés) következtében termőerejében gyengült és helyenkint kopárosodásnak indult. Az erdőtörvény életbelépte óta azonban a legeltetés korlátozása, nemkülönben az erdővédelem rendszeresebb gyakorlása következtében a talajt bontó csenevész fiatal cserjések növekvésnek indultak, kielégítő zárlatuknál fogva a talajt kellőképpen beárnyékolják ; mindama s ezen tényezők kedvező hatása alatt a talaj termőereje ezekben az erdőrészekben is fokozódott.

Uralkodó fanem a bükk, tölgy, luczfenyő és jegenye-fenyő. Ezeken kívül szórványosan előfordul a szil, juhar, kőris, gertyán, nyár, nyír, éger és alárendelt minőségben a fűz és mogyoró. A bükk a szórványosan előforduló fanemekkel együtt, 70%-ot, a kocsányos és kocsánytalan tölgy 13%-ot, a lucz- és jegenyefenyő 17%-ot foglal el az erdők összes területéből.

Az egyes fanemek tenyészhatára következő: a tölgy a vármegye legalacsonyabb fekvésű részein kezdődik és tenyészhatára 1336 m. tengerszín feletti magasságig terjed, 950 m magasság mellett még zárt állabokat alkot, erőteljes növekvést mutat és 25-30 éves vágásforduló alkalmazásával kis kivétellel cserhántó üzemben kezelteik; a bükk tenyészhatára 1400 m tengerszín feletti magasságig terjed, nagyobbára zárt





állabokat alkot, s növekvése úgy itt, mint a fenyővel elegy-
esen igen erőteljes; a fenyő 650 m magasságnál kezdődik és
tenyészhátára 1550 m magasságig felmegy, ebben a magas-
ságban növése már törpe, műfára nem alkalmas, 1450 m ma-
gasságban azonban szép, erőteljes növessel bír, fája, kitűnő mi-
nőségű s szelvény és hasított árura egyaránt alkalmas.

Közlekedési viszonyok a mily mostohák voltak a múltban
– midőn a vármegye területén vasút még nem volt – ép oly
kedvezőre fordultak a jelenben a vasúthálózat kiépítése által.
A közlekedési eszközök közül első sorban kell felemlítenem
a magyar államvasutak hálózatának budapest-predeáli fővon-
alát, mely a vármegye személy- és áruforgalmát egyrészt
Brassótól budapesti irányban a nyugati és Predeálon át a ke-
leti piacokkal közvetíti. Továbbá a Brassó-Sepsi-szent.György-
Kézdivásárhelyi helyiérdekű, a Sepsi-szent-györgy-Csik-
szereda-Gyimesi államvasút, mely utóbbi a Gyimesi-szoroson
át Romániával létesített újabb összeköttetést s végül a Ko-
vászna-Gyulafalvi gőzerejű iparvasút, mely a papolczi vízvá-
lasztón túl fekvő s a Beszka vizére hajló terjedelmes erdősé-
geket köti össze a háromszéki helyiérdekű vasutakkal. A ví-
zen való szállítást ebben a vármegyében két tönkűszató csa-
toma kivételével egyáltalán sehol sem gyakorolják.

Ami a vármegyében lévő erdők kezelését illeti, mindenek-
előtt meg kell említenem, hogy az erdőtörvény életbelépte
előtt egyetlen erdőbirtok sem volt ellátva rendszeres üzem-
tervel, ennél fogva azok minden rendszer nélkül, a birtoko-
sok igényeinek megfelelően szabadon használtattak. A vá-
rmegye exponált fekvésénél és ama kör-
ülménynél fogva, hogy vasutak hiányá-
ban az erdei termékek szállítása és érté-
kesítése nagyban teljesíthető nem volt,
az erdők fatermése majdnem kizárólag a
házi szükségletek kielégítésére szolgált.

A fatermés legnagyobb részét tüzelő-
anyagul használván fel, csak jelentéke-
len részből termeltek értékesebb válasz-
tétot, melynek a helyi szükséglet fede-
zése után maradt fölöslege kismérvben a
brassói piacon került eladásra oly olcsó
árak mellett, hogy az ily kivitelnél ren-
desen csak a termelési és szállítási költsé-
gek térültek meg.

Minthogy tehát az erdők termését
kellő módon és mértékben értékesíteni
nem lehetett, a főhasználat mellőzésével

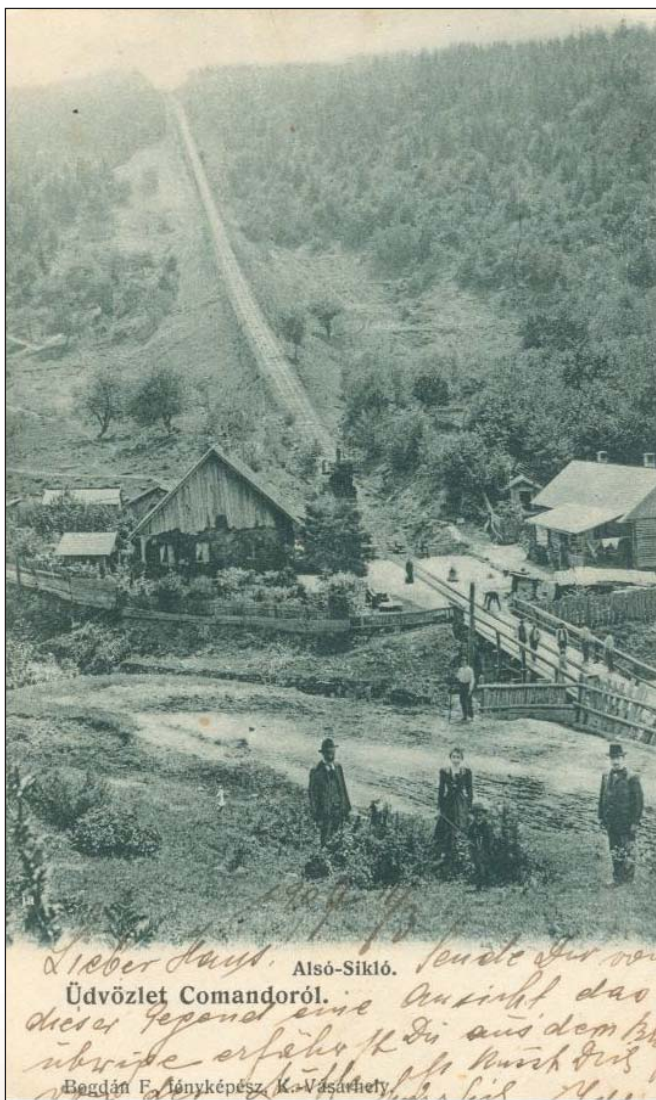
a mellékhasználat jutott előtérbe. Az er-
dők alárendeltettek a mezőgazdaság s
az állattenyésztés érdekeinek s az erdők
főjövendelmét a legeltetés képezte. A le-
geltetés okszerű használata a nép igé-
nyeit ki nem elégítvén, a legeltetés nem-
csak mindenütt és minden időben sza-
badon gyakoroltatott, hanem az erdei
tisztások nagyobbítása s a legeltethető
területek javítása céljából az erdők sza-
badon vágattak, gyérítettek, sőt szándé-
kos gyújtogatás által pusztítottak.

Ily eljárás mellett az erdők zöme ál-
dozatul esett. Az életbeléptetett erdőtör-
vény gátat vetett a fentebb ecsetelt rend-
szertelen gazdálkodásnak. Az erdőtör-
vény 17. szakasza alá tartozó erdők
rendszeresebb kezelése céljából a tör-
vényhatóság három járási erdőtisztai állást rendszeresített s az
ezen állásokra 1883. évben megválasztott erdőtisztek bízattak
meg az erdőtörvény 17. szakasza alá tartozó összes erdők ke-
zelésével, kik feladatuk betöltésében híven eljárva, dicséretes
munkásságot fejtettek ki az erdők rendszeres kezelése és
üzemtervi berendezése körül.

Ebben az időben már az értékesítési viszonyok is kedve-
zőbbre fordultak s az erdők jövendelmzősége is emelkedni
kezdett. A még mindig nagyban gyakorolt legeltetés mellett a
fahasználat nagyobb mértéket öltött, fa-iparvállalatok létesül-
tek s az érdek hatása alatt az érdeklődés és figyelem az erdők
felé irányult. A vármegye intéző körei belátván az erdők köz-
gazdasági fontosságát, súlyt fektettek annak rendszeres keze-
lésére és használatára. S miután az alkalmazott. három járási
erdőtiszt az erdők nagy kiterjedésénél fogva elégtelennek bi-
zonyult az okszerű és rendszeres használat fokozatos beho-
zatalára és keresztülvitelére: tárgyalást indítottak az erdőknek
állami kezelésbe vétele iránt.

A tárgyalások mihamar eredményre vezettek, a mennyi-
ben már 1886. évi november hó 29-ik napján, egy-résről a
földművelésügyi m. kir. ministerium – annak képviselője –
másrészről pedig a vármegyei közigazgatási erdészeti bizottság
között megkötöttetett a Három-szék vármegye területén
fekvő, s az 1879. év XXXI. t.-cz. 17. szakasza alá tartozó er-
dőknek állami kezelésbe vétele és rendszeres erdőgazdasági
üzemtervekkel leendő ellátása iránti egyezség, mely egye-
zéség okmány úgy a törvényhatósági közgyűlés, valamint a





földművelésügyi kormány részéről jóváhagyatott. Ennek alapján az állami kezelés 1887. évi január. hó 1-én kezdetét is vette, s ez idő óta az erdők kezelését és üzemberendezését a Sepsi-Szent-Györgyön rendszeresített m. kir. erdőhivatal a vezetése alá rendelt m. kir. erdőgondnokságokkal teljesíti.

Az erdőkezelés a törvényi követelményeinek minden tekintetben megfelel. Az üzemtervi rendelkezések pontosan betartotnak. Az állami kezelés célja a rendszeres erdőgazdaság behozatala és meghonosítása, az évi fahozamok szabályozása és olyképen való megalapítása, hogy az erdőbirtokosok szükségletét azok igényeinek megfelelően, a legnagyobb mértékben és a legértékesebb választékban állandóan biztosítsák, továbbá hogy az erdőtalaj jóságának fenntartása és lehető fokozása mellett az erdők minél előbb szabályos állapotba jussanak.

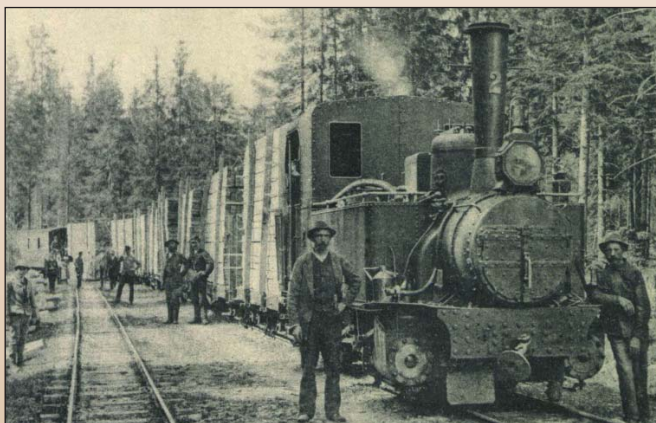
Az állami kezelés által megoldandó feladatok következők: 1. az előleges adatok alapján kitüntetett erdőbirtokok területének és határainak részletes felmérésen alapuló végleges megalapítása; 2. a birtokrendezési arányosítási – eljárások gyors haladásának és megoldásának előkészítése; 3. a befejezett arányosítások rendjén külön birtokcímek alatt kihasított erdőilletmények rendszeres erdőgazdasági üzemterveinek elkészítése; 4. a jóváhagyást nyert üzemtervek gazdasági vonalainak állandósítása; 5. az esedékessé váló üzemátvizsgálási munkálatok keresztülvitele; 6. a kevésbé értékes fánemekkel bíró állatoknak fokozatos kihasználása és azoknak értékes fánemekkel való újból telepítése. A befüggő erdőrészek ehhez képest lehetőleg tölgy, a soványabb részek erdei fenyő

és ákác, a hátsó magasabb fekvésű erdőrészek pedig lúczy és részben jegenyefenyő állatokká való átalakítása; 7. az erdei legeltetés okszerű használatának szabályozása; 8. a felújítandó vágásterületeknek és tisztásoknak szakszerű gyors beerdősítése, vízmosások megkötése, kopárterületek befásítása; 9. az évi hozamterületek fatömegének okszerű kihasználása, értékesítésének elősegítése, a belterjes kezelés és kihasználás behozatala; 10. megfelelő számú csemetékert telepítése és azokban a szükséglet arányában jó, erős facsemeték nevelése; 11. az erdővédelem rendszeres gyakorlásának behozatala; a nagymértékű erdei kihágásoknak s erdőrendszertől áthágásoknak gyors és erélyes megtorlás útján történő apasztása és elhárítása; s végül 12. az erdészetenek és illetve a rendszeres erdőkezelésnek népszerűvé tétele.

Az állami kezelés alatt álló erdők védelmére 37 vármegyei erdőőri állás van rendszeresítve s az erdőőrzést az ezen állásokra kinevezett szakképzett s hatóságilag feleltetett megyei erdőőrök teljesítik. Egy-egy védkerület több község határára kiterjed s átlagosan 7500 kataszteri holdra rúg. A védkerületek nagy kiterjedése, valamint az a körülmény, hogy az erdőtestben elszórva igen sok magántulajdont képező kaszáló és szántóföld van beékelve, a védelmi szolgálatot nagyon megnehezíti. E végből az egyes erdőbirtokosok az erdőőrök kiségitésére évről-évre felfogadott erdőpásztorokat is alkalmaznak, kik azonban erdőőri képesítéssel nem bírnak, hatóságilag feleltetve nincsenek s csekély bérükkel arányban álló megbízhatatlan szolgálatot teljesítenek.

A fakelendőségi viszonyok a nyolczvanas évek közepe táján létesített faiparvállalatok üzembehelyezése óta jóra fordulván, a használatok előhaladásával a faszükséglet s ennek megfelelően a fakereslet élénkült, minnek következtében az értékesítési viszonyok ez idő szerint eléggé kedvezően alakultak, holdankinti eladásnál pedig faár fejében a tölgnél 473 ft, a fenyőnél 122 ft éretett el, mint maximális ár.

Az állami kezelés alatt álló erdőkben 1897. év végéig a következő üzemrendezési munkálatok fogantatottak: a) rendszeres erdőgazdasági üzemterv elkészítetett 342 birtokról 100,485 kataszteri hold területéről; b) üzemátvizsgálási munkálat esedékessé vált és elkészítetett 75 birtokról 28,257 kataszteri hold területéről; c) ideiglenes üzemterv alapján kezeltetik 68 birtok 155,640 hold területtel; (1) rendszeres gazdálkodás folytatására nem alkalmas és az üzemtervi kezelés alól felmentetett 7 birtok 38 kat. hold területtel; e) üzemterv nélkül van 23 birtok 5600 hold területtel. Ez utóbbira nézve megjegyezhetem, hogy ezek a birtokok jelenleg birtokrendezés alatt állanak, s ezért azokban a fahasználatok a birtokrendezés befejezéséig teljesen szünetelnek, minél fogva az a körülmény, hogy ezeknél az erdőkben a használatok szabályozva nincsenek, káros következményekkel egyáltalán nem bírhat.



Az ideiglenes üzemtervek úgy az erdőgazdaság követelményeinek, valamint az erdőbirtokosok igényeinek megfelelően. Az üzemtervi munkálatok előhaladása a birtokrendezéssel lépést tart. Az üzemrendezés gyorsabb menetét a birtokviszonyok rendezetlensége gátolja. Az üzem módok közül a viszonyoknak megfelelően a szál-erdő-, sarjerdő- és legelő-erdő-üzem alkalmaztatik. Vágásmódok közül általánosságban a tarvágás, korosabb tölgyesekben s a fenyővel egyes bükkösökben a fokozatos felújító vágás, a véderdőkben pedig a száraló-vágás alkalmaztatik.

A szálerdők felújítása kevés kivétellel mesterséges úton csemeteültetés útján történik, a sarjerdőknel ellenben a mesterséges erdősítés csakis a tisztás területek beültetésére s a vágásterületeken előforduló hézagok pótlására szorítkozik.

Kopár területek befásítása. A vármegye területén az állami erdészeti személynzet összesen 532.2 kataszt. hold kopárterületet mutatott ki, mint olyant, mely erdőhöz nem tartozik ugyan, de melynek befásítása s az erdőkhöz való csatolása kívánatosnak, sőt szükségesnek mutatkozik. Ebből az 532.2 hold területből 1897. év végéig beerdősített 198 hold, a fennmaradó 334.2 hold befásítása pedig részben már megkezdett, részben pedig a legközelebbi 2 év alatt fog eszközöltetni. A befásításhoz szükséges csemetemennyiséget az állam díjtalanul bocsájtotta a birtokosok rendelkezésére s az ültetőanyagot kívül a földmivelségi miniszter ur nagyméltósága összesen 1169 forint pénzesélyt utalványozott a befásítást eszközölő birtokosok rendelkezésére. Tekintve azt, hogy a kopárok befásítása csak 1896. évben kezdetet meg s két év alatt a terület 37%-a már is befásított, joggal lehet következtetni arra, hogy legkésőbb 3 év alatt a fent kimutatott összes kopárterület befásított s a termőterületek közé lesz sorozható.

Erdei legeltetés és egyéb mellékhasználatok. Az erdei mellékhasználatok közül legnagyobb fontossága van az erdei legeltetésnek, ezenkívül a kőfejtésnek és makkoltatásnak van némi jelentősége. A vármegye lakosságának egyik biztos és számottevő jövedelmi forrását az állattenyésztés képezi s minthogy külön kihasított legelőterülettel csak kevés község rendelkezik s az sem elegendő a marhalétszám eltartására, ennél fogva legeltetés tekintetében az erdőre vannak utalva s nagy súlyt fektetnek az erdei legeltetés minél kiterjedtebb gyakorlására. Az állami erdőkezelés életbelépte alkalmával legeltetési tilalom alá helyezettek mindazok az erdőrészek, melyekben koruknál és minőségüknel fogva a legeltetés károsnak ismertetett; továbbá a vágások, illetve a használatok előhaladása és az erdőben elszórtan fekvő kisebb tisztás területek beerdősítése által az erdei legeltetés jelentékenyen korlátozott. Ezen megszorítások következtében a legelőhiány mindinkább érezhetővé vált s érezhető lesz az mindaddig, míg a legeltetési tilalom alá helyezett területek a tilalom alól tömegesen felszabadulni nem fognak. Az állami kezelésen kívül álló erdők legnagyobb részén a legeltetést most is szabadon gyakorolják.

Faiparvállalatok. A használati értékkel bíró fenyves álla-

bok kevés kivétellel a vármegye keleti és észak-keleti határszélén terülnek el, helyrajzi fekvésüknel fogva Románia felé hajlanak, a vármegye lakott és művelés alatt állórészétől nagy távolságban fekszenek s attól mintegy 1040-1400 méter tengerszínfeletti magas hegylánc által vannak elválasztva. Ezekben az erdőkben a nagy távolság és nehéz szállítási viszonyok következtében rég időktől fogva csak igen korlátozott felhasználás gyakoroltatván, azokban nagymennyiségű ipari célokra alkalmas haszonfakészlet halmozódott fel, mely azonban az erdők kedvezőtlen fekvésénél fogva csakis nagyarányú szállítási berendezés és költséges beruházások árán volt forgalomba hozható.

A kereslet és kínálat közötti kedvezőtlen arány, valamint a fent elsorolt természeti nehézségek következtében a faárak a képzelhető legrosszabbak voltak, miből folyólag kevés kiállítás volt, ezen erdők nagy fakészletének tömeges értékesítésére. A nyolczvanas évek végén Horn Dávid a Morpurgó czég hozzájárulásával tette meg az első kísérletet egy nagy-

arányú faiparvállalat létesítésére. Ez a cég Zathureczky Gyula és társaitól olcsó áron megvásárolta Papolcz község határában a tulajdonukat képező s mintegy 14,582 kataszt. hold kiterjedésű erdősegek fáját 25 évi kihasználásra s a megvásárolt erdősegek belsejében a Baszka-völgyben 1888. évben létesítette Gyulafalva fűrésztelepét, felépítvén ott az első, jelenleg is üzemben tartott 6 keretes József-gőzfűrész és ezzel a kezdeménnyel megvetette alapját a vármegyében később nagy lendületet vett és jelenleg is virágzó faiparvállalatoknak. Nevezett cég belátván, hogy a fenforgó szállítási nehézségek csak gőzerejű iparvasút építése által lesznek legyőzhetőek, a szükségesnek ismert iparvasút kiépítését, valamint a vállalatnak nagyobb alapra fektetését vette célba, az üzem fokozása végett újabb erdővásárlásokat eszközölt és 1889. évben egy újabb fűrésztelepet létesített.

A gőzerejű iparvasút kiépítése, újabb erdővásárlások és a fűrészek üzemének fokozása folytán szükségessé vált költséges befektetések kellő fedezhetése végett részvénytársasággá alakult, s az így megnagyobbított vállalatot „Erdélyi erdőipar részvénytársaság” cég alatt indította meg. Időközben kiépült a háromszéki helyi érdekű vasút s midőn ez az 1892. évben a forgalomnak átadatott, megszűntek az eddig leginkább érezhető s a kereskedelmi forgalmat bénító kiviteli nehézségek. A kedvezőre vált közlekedési viszonyok előnye mellett, az életképesnek bizonyult első faiparvállalat példájára újabb faiparvállalatok alakultak s ezek útján lehetővé vált a vármegye többi részében elterülő erdősegek fenyő-fakészletének értékesítése és kihasználása.

Műfatermelésre alkalmas korosabb tölgy-állab a vármegyében már csak elvétve fordul elő s az eladásra kerülő ilyen műanyag bármikor és bármily mennyiségben jó árak mellett értékesíthető.

Kócsy Janos

m. kir. erdőmester

Forrás: Erdészeti Lapok, 1898./9.

