

Mezőgazdasági területeink erdősítése 2007—2013 között

Ali Tamás – igazgatóhelyettes, NÉBIH EI

Nagy József – osztályvezető, Pályázatkezelési és Támogatási Osztály, NÉBIH EI

Az erdősültség növelésében hazánk jelentős múltja visszatekintő tapasztalatokkal, hagyományokkal rendelkezik. Az elmúlt nyolc évtized alatt az erdőterület közel kétszerezésére nőtt. A nemzeti támogatással létesülő telepítések kora lezárult, az utóbbi hét éves időszakban az erdőtelepítések több mint 80%-a az Európai Unió társfinanszírozásával valósult meg. Az erdőtelepítési hajlandóság jelentősen változott a rendszerváltás óta eltelt időszakban. Az Európai Unió vidékfejlesztési programok is eltérő sikereket hoztak. Az utóbbi hét évet a telepítési kedv drasztikus csökkenése jellemzi. A csökkenés okairól nagyon sokrétűek és megoszlanak a vélemények. Az elemzések rámutatnak, hogy az erdőtelepítés a nagy támogatási mátrix (közös agrárpolitika) egy, de nem önálló eleme, ami nem mentes a kölcsönhatásoktól. A szakmaiságon túl erre fokozott figyelemmel kell lenni, ha az erdészeti ágazatnak a jövőben még jelentősebb szerepet szánunk a vidékfejlesztésben.

Előzmények

A kétezres évek elején az erdőtelepítések fő forrása az erdőfenntartási járulék volt. A fizetési kötelezettség az erdő használatával keletkezett, és az erdőgazdálkodót terhelte. Jelenleg a 2004. május 31-ig telepítési szerződés alapján létesített erdőterületek nemzeti forrásból támogatásának kifutása zajlik. A 2004. évi uniós csatlakozást követően Magyarország kidolgozta első vidékfejlesztési programját, a Nemzeti Vidékfejlesztési Tervet, amelynek forrása az Európai Mezőgazdasági Orientációs és Garancia Alap volt. Ennek egyetlen erdészeti támogatási jogcíme a Mezőgazdasági területek erdősítése volt. Ezt követte a most tárgyalt időszakhoz (2007–2013) kapcsolódó, az Európai Mezőgazdasági Vidékfejlesztési Alapból finanszí-

rozott Új Magyarország Vidékfejlesztési Program.

Hazánkban az elsők között nyílt meg annak a lehetősége, hogy a gazdálkodók a mezőgazdasági művelésre kevésbé alkalmasnak tartott területeiket beerdősítsék. A Nemzeti Vidékfejlesztési Terv időszaka 2006 végével zárult, akkor lehetett utoljára beadni támogatási kérelmet. A telepítések megvalósítása ettől időben elhúzódik, ezért is nehézkes a későbbi költségvetési időszakról való egyértelmű elkülönítés. Ezt az időszakot jelentős fenntartások nélkül, alapvetően sikerként könyvelték el az erdészeti ágazat szereplői, hiszen magas támogatási egységárrakkal, az öt éves ápolási támogatáson túl a nemzeti támogatási rendszerben ismeretlen, járadék típusú, úgynevezett jövedelempótló támogatási lehetőséggel is szolgált, melynek időtartama akár 20 év is lehetett. A telepítések sikerének érdekében az ügyfelek különböző kiegészítő intézkedésekre (például vadkárelhárító kerítés, padka stb.) is igényelhetek támogatást.

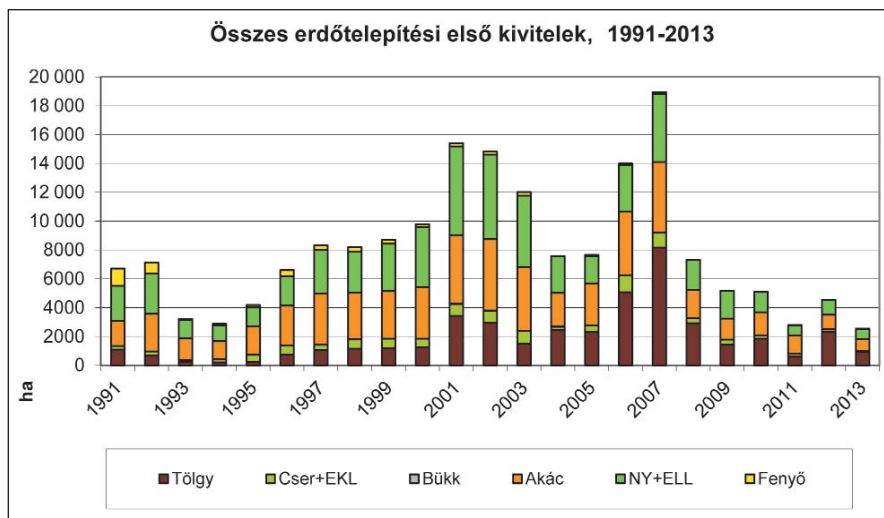
Jótekyony hatással volt a telepítési kedvre, hogy az NVT időszakában az EU a költségeket 100%-ban fedezte és a köztudatban még élénken éltek a nemzeti támogatások rugalmas végrehajtási keretei. A mezőgazdasági területek erdősítése jogcíme 2004 és 2006 között összesen 5134 támogatási kérelmet ad-

tak be. Az utolsó évben több mint 2000-et. Az Országos Erdőállomány Adattár adatai szerint 2005 és 2007 között összesen 40 594 hektár erdőt telepítettek. Ennek döntő többségét már az NVT-hez kötődő EU-s forrásból.

Az időszak végéhez közeledve a nyilvánosság számára is ismertté vált, hogy a következő, az Európai Mezőgazdasági Vidékfejlesztési Alap (EMVA) forrásait felhasználó években csökkenni fog a finanszírozás mértéke. Ez a felmerült telepítési költségek korábbi 100%-os térítését maximum 70%-ra mérsékelte. Aki erdőtelepítésben gondolkodott a korábbi években és lehetősége volt rá, az még 2006-ban beadta a támogatási kérelmét a Mezőgazdasági és Vidékfejlesztési Hivatalhoz (MVH).

Az 1991-től 2013-ig megvalósult első kivitelek mennyiségét az 1. ábra szemlélteti. Jól látszik, hogy a vizsgált időszakban a 2007. évi első kiviteli mennyiség (a 2006-ban beadott 2156 támogatási kérelem okán) minden korábbi évet magasan felülmúlt. Ez egyedi helyzet volt, a támogatási környezet változásából adódó kiugró adat.

Az említett körülmények között dolgozta ki hazánk a 2007-2013 közötti európai uniós költségvetési időszakhoz kapcsolódó vidékfejlesztési programját, benne a mezőgazdasági területek erdősítése jogcím folytatásával.



1. ábra. Adatok forrása: NÉBIH EI. Szerkesztette: Ali Tamás, Nagy József

EMVA Mezőgazdasági területek erdősítése

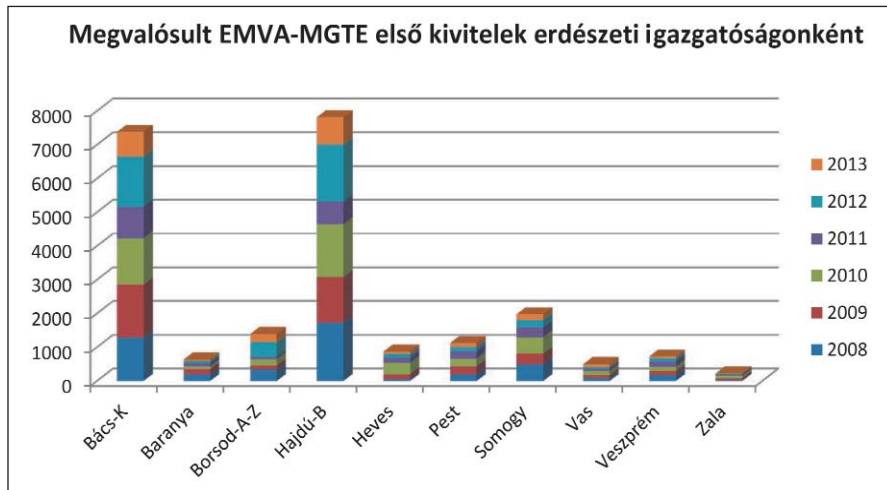
Az Új Magyarország Vidékfejlesztési Program keretében már az NVT-nél több támogatási jogcím beindítását tűzte célul hazánk, köztük számos, az erdészeti ágazat számára nyújtott támogatási lehetőséget. A rendelkezésünkre álló hétéves keretösszeg 1472 milliárd forint volt. Ebből az erdészeti jogcíme megvalósítására 123 milliárd forintot különítettek el.

Az EMVA Mezőgazdasági területek erdősítése jogcím forrásait euróban határozták meg, így is tartják nyilván. 2007-ben több mint 257 millió euró volt felhasználható e célra. Ez a keret kötelezően tartalmazza az NVT időszakban megvalósult telepítésekhez kapcsolódó, de a korábbi időszakon túlnyúló (főleg jövedelempótló támogatások), ezért a mostani forrásokból kifizetendő úgynevezett determináció mértékét is. Kihasználság hiányában 2013-ra a vidékfejlesztési programon belüli átcsoportosítás eredményeként, a rendelkezésre álló keretet lecsökkentették hozzávetőlegesen 200 millió euróra.

A Mezőgazdasági területek erdősítése jogcím végrehajtását szabályozó miniszeri rendelet közvetlenül az időszak elején megjelent. Az első támogatási kérelmet 2007. augusztus 15-én, az utolsó 2013. június 10-én lehetett benyújtani. Az eltelt hét év alatt összesen 4315 támogatási kérelmet adtak be. Ez kevesebb, mint amit az NVT időszak alatti három évben benyújtottak. Ezek közül néhányat a jogosultsági feltételek teljesítésének hiányában elutasított, vagy csak részben hagyott jóvá az MVH.

A támogatási kérelmekben megjelent telepítési szándék 25 025,23 hektár, melyből az időszak végére 22 645,64 hektár ültetvény készült. A megvalósítási arány tehát 90% feletti és ez a szám bizonyára még kissé növekedni is fog. Ennek oka, hogy az MVH-nál még vannak folyamatban lévő ügyek, melyeket az elemzéshez használt adatbázis nem tartalmazott.

A benyújtott támogatási kérelemszámra és így a telepítendő területnek a jelentős visszaesését értetlenül fogadta a szakma. Mind a gazdálkodók, mind a végrehajtásban érintett intézményrendszer megkezdte a kutakodást az okok után. A gazdálkodói oldal egyértelműen úgy foglalt állást, hogy egyetlen megoldás a telepítési egységárok növelése. Tekintettel arra, hogy a jogszabályi környezet megváltozott (az EU-s szabályozás értelmében a költsé-



2. ábra. Adatok forrása: MVH. Szerkesztette: Nagy József, Lovasi Gábor

gek már nem számolhatóak el teljes mértékben, rövidült a jövedelempótló időszak), mindez csak látszólag volt kézenfekvő, egyszerűen kivitelezhető. Az Európai Bizottság számára be kellett mutatni, hogy a tagállam milyen rejtett költségekkel szembesült, amit a korábbi költségvetésben nem vett alapul, illetve a korábban már bedolgozott költségek tekintetében mi és mekkora növekményt eredményezett.

Az erdész szakmai, érdekképviseleti szervezetek segítségével, a velük való együttműködés eredményeként végül megszülettek az emelt, 2010. augusztus 31-től hatályos egységárok.

Annak érdekében, hogy a várt kedvező hatás a kérelembenyújtásban is azonnal megjelenjen, a jogalkotó 2010-ben két beadási időszakot is megnyitott. Így összesen 611 kérelmet nyújtottak be, a második körben már csak alig nyolcvan. Minden kedvező körülmény együttállása ellenére ez nem tekinthető érdemi növekedésnek az előző évekhez képest, sőt, a 2007-ben beadott kérelemszámnak hozzávetőlegesen csak a fele volt. A hátralévő években is tovább csökkent a beadott igénylések száma, függetlenül az emelt egységárhoztól. A rendelkezésre álló pénzügyi kereteket nem sikerült felhasználni. A még lekötetlen forrás (2015-ig) ennél a jogcímnél meghaladja a 14 millió eurót.

A telepítési hajlandóság tehát biztosan nem egy, vagy biztosan nem ezen a szálon függ.

Az erdőtelepítések területi eloszlását és mértékét a 2. ábra szemlélteti. Az NVT időszakot jellemző területi eloszlás megmaradt, a megvalósulás mértéke arányosan csökkent országshoz. Ennek jól meghatározható termőhelyi okai vannak. A Bács-Kiskun megyei,

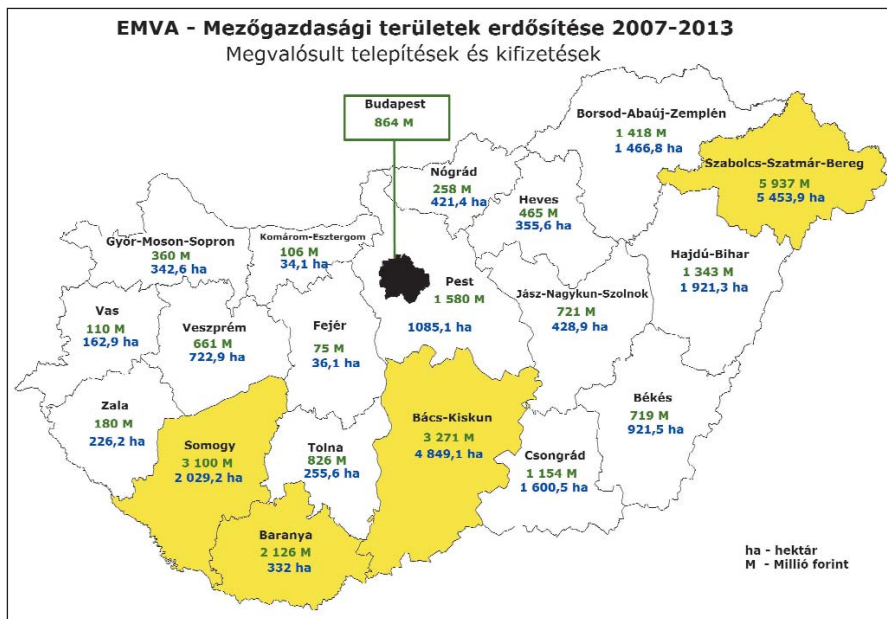
valamint a Hajdú-Bihar megyei Kormányhivatal Erdészeti Igazgatóságainak területén található a legtöbb, még erdősítésre alkalmas mezőgazdasági parcella.

Ha a megvalósult első kiviteleket fajcsoportonként vizsgáljuk, akkor az látszik, hogy az NVT idősakkal azonos módon a tölgy-bükk faállománytípusba tartozó telepítések vannak többségben. Ebben a csoportban 8067,96 hektárt telepítettek. Azonban az akác a maga 7185,74 hektárjával már nem sokkal marad el ettől. Az egyéb lágylombos kategória igen kedvelté vált, 4694,33 hektárt telepítettek belőle. A nemesnyár telepítése meghaladja az 1600 hektárt, de az egyéb kemény lomb és a fenyőtelepítések fokozatosan visszaszorultak.

Az első kiviteli alaptámogatás mellett igényelhető kiegészítő intézkedések (padka, kerítés, villanypásztor, bakhát) közül érdemes kiemelni a vadkárrelhárító kerítést, melyből ebben a vidékfejlesztési időszakban már csak egy fajta volt igényelhető. Az adatok arra engednek következtetni, hogy a gazdálkodók szerint a telepítések sikerességét nagyban befolyásolja a kerítés megléte. Csak az utóbbi 7 évben további egymillió folyóméter kerítés épült EU-s finanszírozással.

Kifizetések

A megvalósított első kiviteleket, az ügyfelek által az egységes kérelem részeként beadott kifizetési kérelmeket – ha néha kisebb csúszással is – a kifizetések követik. Az MVH honlapján elérhető az adatbázis, ami évről-évre, jogcímenként, kedvezményezettenként nyilvánosságra hozza a kifizetett támogatási összegeket. A következő elemzés kizárólag ezeknek az adatoknak a felhasználásával készült.



3. ábra. Adatok forrása: MVH. Szerkesztette: Nagy József, Lovasi Gábor

Az érintett költségvetési időszakban az Európai Unió hozzávetőlegesen 19,5 milliárd forinttal, hazánk nemzeti önrészként több mint 5,7 milliárd forinttal finanszírozta a megvalósított erdőtelepítéseket.

Ha a nyilvános adatokból felhasználjuk a támogatáshoz jutott személyek, cégek lakóhelyét, levelezési címét, akkor áttételesen következtethetünk a kifizetések térbeli eloszlására. A megyék szintjén összegzett kifizetéseket millió forintban, a megye területén megvalósult összes telepítést hektárban a 3. ábra szemlélteti.

A legtöbb kifizetés Szabolcs-Szatmár-Bereg megyét érintette, közel 6 milliárd forinttal. A másik nagy telepítő térségben, Bács-Kiskun megyében élők ennek kicsit több mint a feléhez, 3,2 milliárd forinthoz jutottak. Hasonlóan jelentős mértékű kifizetések történtek még Somogy és Baranya megyében is. Az ország többi területe ezektől lényegesen elmarad.

Ha a telepítés mennyiségét nézzük, akkor szintén Szabolcs-Szatmár-Bereg megye áll az első helyen, 5453,93 hektárral. A második Bács-Kiskun megye 4849,05 hektárral, majd Somogy és Hajdú-Bihar megye következik. Meglepő, hogy a kifizetések nagysága szerint Baranya megye áll a negyedik helyen, pedig ott 300 hektárnál alig több erdőt telepítettek.

A hét év alatt számolatlanul lezajlott szakmai vita során abban végül mindig mindenki egyetértett, hogy a telepítés végső soron, ténylegesen a vidék fejlődését szolgáló támogatás. Ezen mit sem csorbít, hogy a legtöbb kifizetés –

amennyiben a településeket külön-külön vizsgáljuk – a Budapesten lakó, élő ügyfelekhez került. A kifizetés több mint 860 millió forint volt. A főváros közvetlen környezetében kiemelkedő kifizetésekben részesült még Budaörs, Szentendre, Érd, Solymár, vagy éppen Gödöllő. Ehhez képest Pest megyében összesen 1085,13 hektár erdőt telepítettek.

A 4. ábrán piros szín jelzi a 300 millió forint feletti támogatásban részesült településeket. Budapestet Nyíregyháza követi 614 millió forinttal, majd Nagyatád, Hedrehely, Kiskunmajsa, Pécs, Debrecen több mint 400 millió forinttal. A 300 millió forint feletti csoportban szerepel még Sellye, Görgeteg és Nyárlőrinc is.

Az országban 100 millió forintnál több támogatásban összesen 46 telepü-

lés részesült, 30 millió forint fölött pedig egy híján 200.

Az évjáratonkénti kifizetések mértéke önmagában nem mérvadó, messze-mennyő következtetéseket nem vonhatunk le belőlük. Nem igazodik kérelem évjáratokhoz, csak naptári évre értelmezhető. Ezért lehet az, hogy egyes években látszólag kiugróan magas a kifizetés, még másokban a 2 milliárd forintot sem éri el.

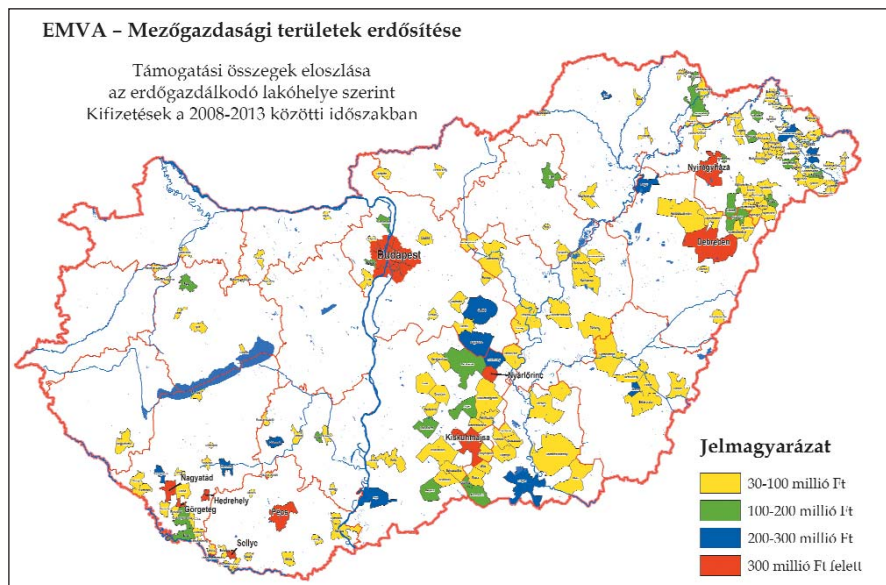
Az erdőtelepítés nagyságát befolyásoló körülmények

Ha a finanszírozás formájától eltekintünk és idősorosan megvizsgáljuk az elmúlt évtizedekben végrehajtott erdőtelepítések nagyságát, akkor jelentős különbségeket mutató hullámmal szembeütközünk. Az 1. ábrán látható csökkenések és kiemelkedések okai jól magyarázhatók.

Jól látható a kilencvenes évek elején tapasztalható visszaesés, mely a rendszerváltás és a privatizáció okozta bizonytalanságra vezethető vissza.

Ezt követi egy jelentősebb kiemelkedés a kétezres évek elején, amikor a rendelkezésre álló nemzeti forrás összege számottevően megemelkedett.

Hazánk 2004-ben csatlakozott az Európai Unióhoz. A csatlakozást megelőző évben az ábrán visszaesés látható, ez jelezte a várakozást az új támogatási rendszerre. Ahogy korábban már említettük, a mezőgazdasági művelésre kevésbé alkalmasnak ítélt területek erdősítésére már akkor lehetőség nyílt. Az első, töredék költségvetési időszak hazánk számára rövid, hároméves periódust jelentett. Az eredménye azonban ennél jelentősebb, hiszen volt olyan év,



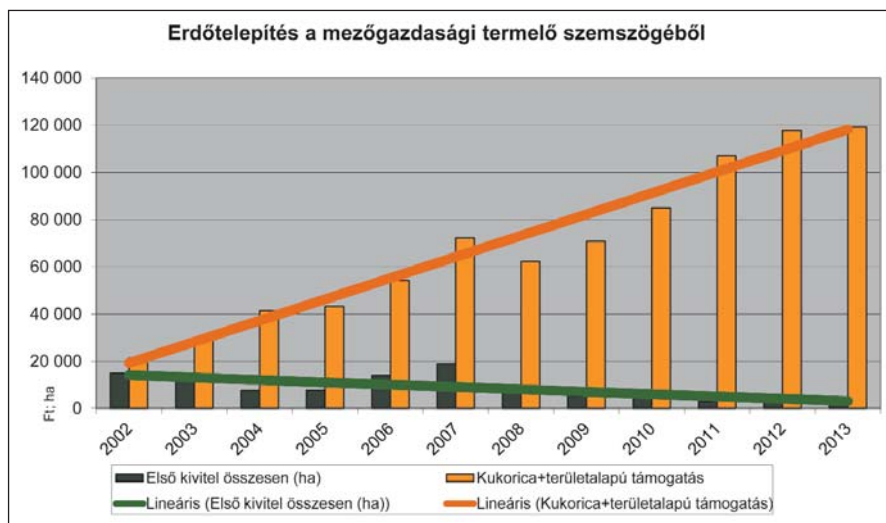
4. ábra. Adatok forrása: MVH. Szerkesztette: Nagy József, Magyar Zsolt

amikor több mint 18 000 hektár erdőt telepítettek.

A következő EU-s költségvetési időszak 2007-ben indult és 2013 végéig tartott (külön nem kitérve az érvényben lévő átmeneti rendelkezésekre). A korábban írottakból már tudható, hogy az első kivitelek mennyisége lényegesen csökkent. Az okokról megoszlanak a vélemények. Elfogadottnak tekinthető, hogy nem pusztán egy tényező okozati viszonyról van szó. Közrejátszhatnak a végrehajtást érintő nehézségek, a korábbi 100%-os finanszírozást követő kivárárs és természetesen az egyéb, mindenkire egyaránt ható piaci viszonyok és mechanizmusok. Nézzünk egy egyszerű példát az utóbbira.

Hazánk a csatlakozás pillanatában az előre rögzített feltételeknek megfelelően csak az EU 15-ök támogatottsági szintjének 25%-ára volt jogosult a közvetlen kifizetéseknel. Már 2008-at írtunk, amikor háromszor 5%-os, majd egyszer 10%-os emeléssel elértük az 50%-os finanszírozási szintet. Folyó áron nézve ez azt jelenti, hogy a gazdáknak járó területalapú támogatás kiegészítés nélkül kezdetben nagyjából 18 000 forint volt, míg négy évvel később már több mint 32 000 forint. Mára, vagyis 2013-tól kezdődően elértük a támogatottsági szint 100%-át. Ez azt eredményezte, hogy az egy hektárra jutó területalapú kifizetés tavaly meghaladta a 70 000 forintot.

A mezőgazdasági termékek rohamosan drágultak. Ha megnézzük a kukorica tonnánkénti felvásárlási nettó átlagárát, akkor azt látjuk, hogy 2004-ben



5. ábra. Árforrás: Agrár idősorok és cencusok: KSH 6.1.1 Felvásárlási átlagárak 1946–2013 (áfa nélküli árak). Telepített területforrás: NÉBIH EI. Készítette: Nagy József

még nem érte el a 24 000 forintot. A tavalyi termést pedig már 48 000 forint feletti átlagáron vásárolták fel.

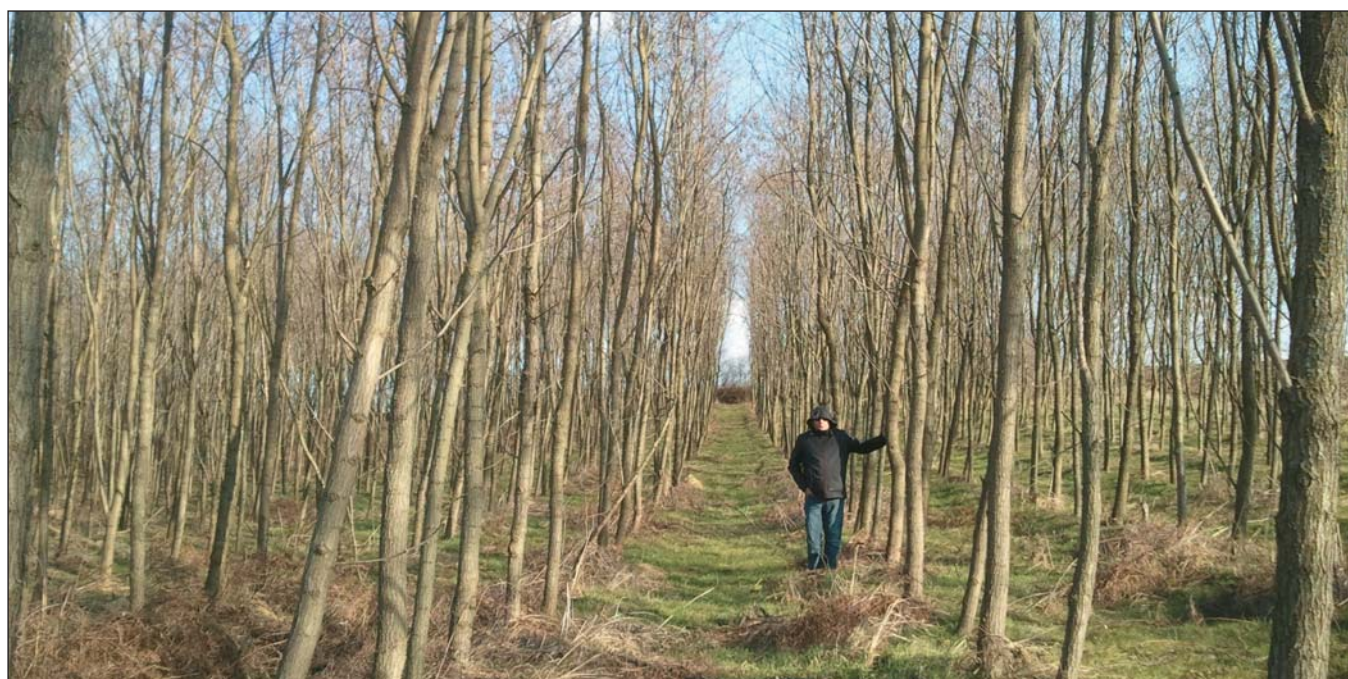
A kukorica felvásárlási árát, a területalapú támogatást és az első kivitelek mennyiségét az 5. ábra mutatja be.

Feltételezhető, hogy a mezőgazdasági termelésből és a területhez kötődő közvetlen kifizetésből együttesen származó jelentős jövedelemnövekedés komoly szerepet játszik az erdőtelepítési kedv visszaesésében. Természetesen nem jelenthető ki, hogy ez lenne az egyetlen ok. Ehhez társul számos, a végső döntést befolyásoló tényező. Az erdőtulajdon sok korlátozással jár, köztölt, egy-egy döntés hosszú évtizedekre meghatározza a gazdasági lehetőségeket. A mezőgazdasági kultúra esetén a

gazda rugalmasan, akár évről évre változtathat a döntéseiben, mint látszik, egyre jobb jövedelmezőséggel.

Feltehetjük a kérdést: Van olyan mezőgazdasági termelő, aki lemond minderről egy hosszú távú befektetés érdekében? Csak akkor, ha „végül” jobban jár. Ez azonban számos olyan körülménytől függ, amire a gazdálkodónak nincs ráhatása, ráhatása. Vagyis a kérdés tovább egyszerűsödik: Van olyan gazdálkodó, aki a biztosról lemond a bizonytalanért cserébe?

A 2007–2013 közötti költségvetési időszakban az erdőtelepítés sokkal inkább érzelmi kérdéssé vált, ritka az egyértelmű, tisztán gazdasági indítatás. Ez nyilvánvalóan kiütözközik a telepített hektárok drasztikus csökkenésében is. 🌿



Fotó: Szabó Szilárd erdőmérnök – foerdesz.hu