

Rónaság a hegyek magasán

Bizonyára sokszor kerültünk olyan beszélgetésbe, amikor alföldi vagy éppen domb- vagy hegyvidék származású rokaink, barátaink, ismerőseink saját szűkebb pátriájuk lokálpatrióta képviselőjeként fogalmazták meg, hogy szép a hegyek domborulata vagy szép a puszták síkja, de mégis csak a szűkebb hazájuk számukra a legotthonosabb vidék. Ez természetes emberi érzelem, ez így van rendjén. Az alföldieknek a nagy távlatok, a végtelen égbolt, a hegyvidékieknek a gerincek, bércek örökké változó hullámszáma hiányzik egy idő után, ha elhagyja lakhelye jól ismert domborzati formáit.

Arról azonban kevesen tudunk, hogy van kis hazánknak egy erdővel körülölelt szeglete, ahol e két nagy tájformánk egyszerre és egy helyen ad egymásnak randevút. Ahol a hegy magasán élvezhetjük az alföldi rónák nyújtotta síksági szépségeket. Persze, ahogy ezt a Kárpát-medence csodálatosan mozaikos tájértékeit bebarangolva megszokhattuk, kis léptékben és kis mértékben.

Az ország északi felében, Salgótarjától keletre, a Karancs andezites vulkáni eredetű tömbje és a Vajdavári-homokkővidék különös formákban gazdag világa és vonulatai közé zártan terül el, Közép-Európa legnagyobb kiterjedésű bazaltplatója, a Medves-fennsík.

A fennsík kifejezést hallva, elsősorban a Bükk-hegység őrálló mészkő tömbök uralta, magasra kiemelt hegytája jut eszünkbe, pedig a Bükk-fennsík elnevezésben azért akad egy kis felszínalaktani „csalás.”

Aki már járta a töbrökkel, dolinákkal szagatott felszínét, tisztában van vele, hogy fennsík ide vagy oda, gyakran megszu-szogtatja az embert egy-egy közbeékelt emelkedő. A karsztos oldásos erodáló folyamatok és a szerkezeti tulajdonságok gondoskodtak róla, hogy ne asztalsímaságú legyen e vidék.

A 13 km² kiterjedésű Medves-fennsík azonban valóban majdnem tökéletesen lapos, szinte alföldi síkságra hasonlít, csupán a peremei mögött kibukkanó ormok és hegytetők emlékeztetnek arra, hogy bizony 500 méterrel járunk a tengerszint felett.

E különleges morfológiai adottság a vidéket alakító bazalt vulkánosság eredménye. Hazánkban ugyanis nem csak a Balaton-felvidék csodálatos borokat termő tanúhegyeit építette fel a kitörő bazalt láva, hanem a Medves-vidék egészét is. Ezen belül a késő pliocén korú Medves-fennsík földtani értelemben szinte csecsemőkorú, alig 2,3 millió évvel ezelőtt jutott a felszínre az a nagy mennyiségű lávaanyag, mely e tájat felépíti.

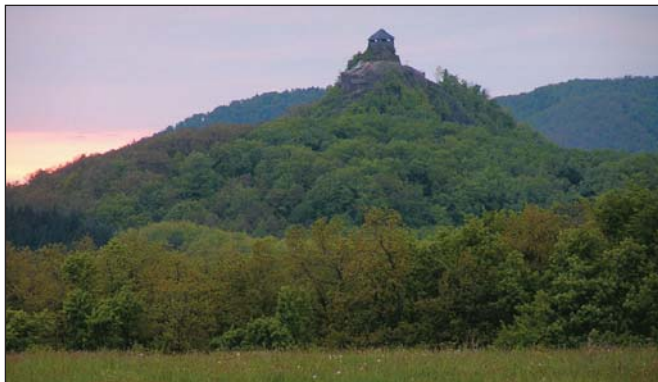
Természetesen az akkori földrajzi környezet még egészen másképpen nézett ki. A későbbi szerkezeti mozgások, emelkedések, süllyedések, a jégkorszak eróziója okozta a – veretes szaknyelven – morfológiai inverciónak nevezett jelenséget, mely e bazalt plató kiemelkedését hozta létre. A korábban magasabb térszínnek eltűntek, az alacsonyabbak, köszönhetően a kemény bazalt megőrző erejének, kiemelkedtek.

Az már csak hab a tortán, hogy a kaszálókkal, kiterjedt réttekkel tarkított, szinte mezőségi érzetű fennsík meredeken leszakadó széleiről, páratlan szépségű vulkáni kúpok tűnnek fel. Köztük Petőfi soraiból is oly jól ismert Salgó-vár, vagy már a határ túloldalán emelkedő, oszlopos elválású bazaltfolyásáról híres Somoskő.

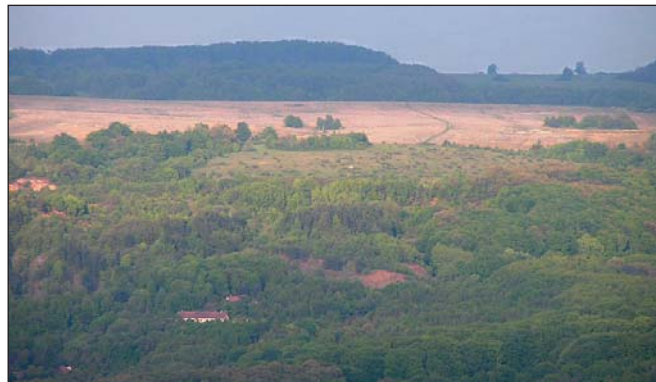
S érkezzünk bárhonnan az országból, az alföldről vagy a hegyek-dombok közül, hazánk e ismeretlen tájszegletében megtalálhatjuk mindkét vidék szemünknek, lelkünknek kedves formáit, rejtettebb szépségeit.

Nagy László

Képek: **Tikos Gábor, Kadlót Iván**



Salgó vára a fennsík pereméről



A Medves bazaltplatója a távoból