

# Imafája

Nagygalambfalván, a falu északi része feletti lankáson található a Falmező nevű rész. A hetvenes években a régészek itt vélték fellelni a régi falu helyét. A hajdani falu feltételezett jobb alsó végénél, a határba vezető út kanyarjában egy kis halmos helyet a régi faltérkép Imafája névvel jelöl. Ezt *Kányádi György* helybeli lelkész fedezte fel 2010-ben, akinek – bár helybeli születésű – nem volt erről tudomása. Nem véletlenül. Utána érdeklődve megállapíthatta, hogy már a legöregebbek emlékében sem szerepel semmilyen közelebbi adat a helynév keletkezéséről. Kézenfekvő lenne a magyarázat, hogy amíg nem volt templom, itt imádkoztak. Azt is vélhetné valaki, hogy a keresztyén templomtól függetlenül, azzal párhuzamosan még hosszú ideig fennállott a keresztyénség előtti vallás kegyhelye... Ez kevésbé valószínű. A helység életerős, központi egyházközségéről az 1332-es pápai tizedjegyzék tanúskodik: első temploma minden bizonnyal már a 13. század első felében is állott. A számos helyi, Szent Lászlóhoz kötődő legendára való tekintettel feltételezhetjük, a templom akár korábban is létezhetett.

Épületekor nagyon is élő lehetett az 1092. évi szabolcsi zsinat által is megerősített Szent István korabeli rendelkezés: „Akik pogány szokás szerint kutak mellett áldoznak, vagy fákhoz, forrásokhoz és kövekhez ajándékot visznek, bűnükért egy ökröt fizessenek.” Nem egy templomi központtól távol eső helyről volt szó, ahol esetleg elszigeteltsége miatt fennmaradhatott volna valamilyen szent liget.

Akkor miről lehetett szó? A név akár prózai eredetű is lehet. Az útnak, erdőnek, mezőnek induló helybeli a helységből kiindulva vagy érkezve fohászt mondhatott, segítségért imádkozhatott. Felsősfalva mellett van egy kisebb szikla az egyik meredek útszakasz közepén, melyet Nyugvókőnek hívnak. A megpihenő szekeresekre, gyalogosra vonatkozik neve – nem arra, hogy ő maga valami módon „nyugodna”. Az imafája is hasonló logikával utalhat csupán a fohász pusztá ténnyére.

Amolyan hatalmas, különös gonddal meghagyott fa állhatott ott, ahova kigyűltek a falubeliek együttlétre, beszélgetésekre. Érzelmi, emlékekkel telítettsége miatt, mint személyt tisztelhettek; életük részét, akitől búcsút vettek vagy elsőként köszöntöttek. Hasonló gesztus

emlékét őrzi a szólásmondás: búcsút vett a kapufájától.

Az „imafája” forma különös párhuzamot mutat az „istenfája” kifejezésünkkel. A birtokosi viszonyt kifejező alak mindkét esetben úgy nyomatékosítja a hovatarozást, hogy kizárja az azonosítást. Tehát az „imafájának” nem funkciója, hogy az imát (devotio-t) gerjessze, kiváltsa, mint ahogy az „istenfája” sem istenábrázolat vagy isteni tulajdonsággal felruházott élő vagy holt fa. Ő maga nem isten, hanem az isteni szférával való találkozás terének egyik meghatározó kelléke.



*Bodbi szent fájának temploma a 7. századból, melyet Asóka király 3. században épített templomának eredeti mintájára emeltek. 1810-es rajz*

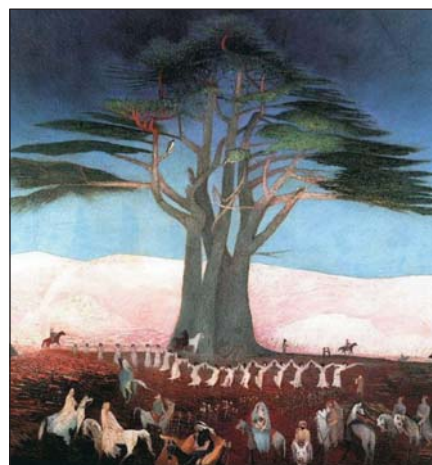
A legrégebbi időktől a legkülönbözőbb vallású kegyhelyek tartozéka volt az időtlenséget, kontinuitást sugárzó élő fa: az egyetlen „lény”, aki folyamatosan létezett és bizonyosságul hívható tanúja volt eseményeknek, otléteknek, áldozatoknak, hallója imádságoknak, fogadalmaknak.

Különös, hogy a szent fának tartott kislevelű hárs (*Tilia cordata*) mind a Körösök mentén, mind Székelyföldön szádokfa, zádokfa, szodokfa néven ismeretes. A név semita eredetű, mely a ZDK szent, állhatatos, igaz jelentés konnotációit hordozza. Ez nem ördögtől való dolog, hiszen az Etelközben több judaizáló vagy ókeresztény irányzat fejtegette ki hatását az ott élő népcsoportokra. A kunok szókincsének egyharmada sémita eredetű, különösen a szent dolgok terminus technikusai. Persze e vonulatnak kibontásában a nyelvészeknek és etnobotanikusoknak jutna nagy szerep.

Óvakodni kell a „minden mindennel összefügg” elméletek hangoztatásától. Tekintettel, hogy a hatalmas fák tisztelete egyidős az emberiséggel, és ebben a mágikus, szakrális vagy vallásos megnyilvánulásokban minden kultúrában

nyoma van, a székelyföldi szent fák emlékét úgy próbálom körbejárni, hogy felvázolom a hajdani „használati lehetőségeket”, és a meglevő töredékes emlékekből próbálom beazonosítani valódi szerepüket.

Anélkül, hogy Ádám és Éva fával kapcsolatos történetébe bonyolódnánk, érdemes megemlíteni, a bibliai szent ligetek létét: Ábrahám Mamré tölgyesében épít oltárt, egy régebbi kultikus helyre telepedve rá. A bírák korában olvassuk, hogy Baálnak szent ligete volt, ahol nemzetségi oltár állott egy zsidó család birtokán... A görögöknél közismertek a dodonai tölgyfák, melyeknek lombsuhogása és lehullott levele isteni üzenetek közvetítésére szolgált.



*Csontváry Kosztka Tivadar: Zarándoklás a cédrusokhoz. A fiatal zsidó lányok által is gyakorolt rituális elvonulást és táncukat a bibliában Jefe lányának története írja le*

Messzire (és félre) vezetne az európai fakultuszokat nyomon követni a keltáktól napjainkig. Maradjunk magyar, jórészt székely területen. Nálunk *Mikes Kelemennek* tölgyfája, *Körösi Csoma Sándornak* diófája, *Petőfinek* körtefája, az enyedi hős diákoknak fűzfája van... És ami a legkülönösebb, hogy az ezoterikus körökben oly nagy hír-



*Csíkszentlélek 500 éves hársfája, mely elnyerte a 2010-es Év Fája nevű díjat. A egybáz „Historia Domusa” szerint „alatta ülték a falu törvényét”*

névnek örvendő *II. Rákóczi Ferenc* „sub centum tilli”, azaz „a száz hársfa alól” írta leveleit felvidéki birtokáról.

Sok helyen élénken él a helyi hagyományban a templomkertben vagy a templom körül levő fák különös szerepének emléke. Látványosan az unitárius Énlakán őrződött meg „használatuk” módja. Hogy ez reformáció előtti időkből öröklődött, bizonyítja egy-két hasonló szokás katolikus tájegységeken. Minden falurésznek megvolt a maga fája, ahová főleg templomozás után összegyűltek a férfiak és megbeszélték közös dolgaikat. Közismert, hogy a szomszédságoknak milyen nagy szerepük volt a székelységnél: amennyiben gyerektelenül és közvetlen rokonság nélkül halt el valaki, bennvalója a szomszédokra szállott. Persze, természetes volt, hogy az öreg és beteg szomszédot segítették, ápolták, „örökbe vették”. *Sófalvi András*, székelyudvarhelyi régész kimutatta, hogy a tízesek rendszere elég későn alakult ki a székelységnél – a közhiedelemmel ellentétben. Meglátásom szerint a tízesekbe való külső rendezés előtt ezek funkcióját a fák köré gyűlő falurész-szomszédságok férfitanácsa gyakorolta. A számszerűsítés azért történhetett, hogy a kisebb létszámú falurészeknek ne kelljen ugyanazokat a terheket hordozniuk, mint a nagy létszámúaknak.

Ismeretlen terület számunkra a szász falvak „nachtschaft”-ja, mely mintegy intézményesülve, hajtómotorja volt a települések fejlődésének, életminőség-javításának. Ezek mint biztosítási, temetkezési, településfejlesztési egyletek nagyon hatékonyan és látványosan működtek. Kialakulásuk gyökerénél ott lehettek a székely minták: tudni illik ugyanis, hogy a szász vidékek elnémetesedése az erdélyi protestáns fejedelmek által nyújtott etnikai alapú autonómia megvalósulása után indult be, beolvastva a településenkénti 10-25%-nyi magyarságot.

Az énlaki fák helyi történetének van egy másik érdekes eleme is. Nagyon elevenen él az 1661-es nagy betörés emléke, amikor a templom kiégett. A megmenekült harangot az újraépítésig az egyik fára szerelték fel. Úgy hívta imára, közösségbe a megmaradottakat. Bár kétségtelen, hogy a hagyomány egy valós eseményt rögzít, mégis, ez a gesztus (de főleg emlékének eleven őrzése) elárulja, hogy templom hiányában a szakrális funkciót minden lelki megrázkódtatás nél-

kül, természetszerűen az otthoniasság és isteni védettség érzését sugárzó fákra ruházták.

Nagy segítségünkre van a fákkal kapcsolatos kultuszok megismerésében *Bernád Ilona* munkássága, aki a hagyományos népi és hajdanában egységes ősi gyógymódok kapcsán végzett mélyreható kutatásokat.

Felismerte, hogy mindaz, ami töredékekben fennmaradt népi gyógyászatunkban, szólásmondásainkban, babonáinkban és hiedelmeinkben, egy hajdani egységes egész széttöredezett csepepeit képezik. A hiányzó darabok nem pótolhatóak és önmagukban nem elégségesek a teljes helyreállításához, sőt a megértéshez sem elegendőek. Indiai, tibeti, mongóliai útjai során – tanulmányozva az ottani hagyományos gyógyászatot – ismerte fel az ősi gyógymódok egységét, a hajdani világlátás azonosságát.

Ezekből kiindulva megérthetjük, hogy milyen hitvilág rítusának elemét őriztük meg annak ellenére, hogy az eredeti összességében feledésbe merült. Empirikus módon rájött arra az alapelvre, melynek mentén a modern antropológia és kultúrtörténet holisztikus látásban hiteles rekonstrukciókat, értelmezéseket képes létrehozni.



*Bön zarándokhely szent fái imázaszlókkal és kérelmi, fogadalmi szalagokkal – Bernád Ilona felvétele*

Fontos elemként határozta meg – a sámánisztikus vallások alapkellékeként (vagy továbbélő emlékeként) – a világfát, azaz azt az eleven vagy felállított

holt fát, melyet szalagokkal, szélzászlókkal díszítettek, leszakított „feláldozott” ruhacsíkokkal „szerelték fel” és amelyek Mongóliától Tibetig és Törökországig mindenütt ismertek.



*Mongóliai „óvó”, imádságok, kérések helye, középen a „világfával”*

1864-ből adat van arra, hogy az Uru-sos kút körüli fákra, bokrokra a betegek rongyokat, ruhadarabokat kötöznek fel. Ez az eljárás a legújabb korig fennmaradt. *Szőcsné Gazda Enikő* néprajzkutató hasonló szokás emlékét gyűjtötte 1985-ben Bodokon a Szemvívz nevű gyógyforráshoz kötődve.

Az égbenyúló fa a világ tengelye, mely összeköti eget földdel, és mint ilyen, a láthatót a láthatatlannal, az időlegest az időtlenséggel. Így rokonítható minden különleges használatú valódi vagy szimbolikus függőleges fa: a palóc házban megőrződött Boldogasszonyfa, melybe a szülő nő kapaszkodott, kapufa, sasfa, egyén fája, melyet születéskor ültettek (pl. Inaktelkén). Májusfa, szalagokkal, termékenységaráztató zöld ága (Felsőhá), szalagos vőfélypálca, lakodalmi életfa (Makkfalva, Gyimesközéplak), a felső háromszéki aprószentekelés. A sámán szertatások magyaroknál fennmaradt eleme, a betegség átadása, átruházása fára, csemetére: a Borbála-ág vagy az újevkor kút mellé szúrt, egyéniesített, faággal történő jóslás is idetart.

A galambfalvi Imafája, melyet sikerült fellelni a feledés mély homályából, ablakot nyit egy gazdag lelki múlt-ra, felidézve hajdanvolt eleink örömet, hitét és a szép teremtett világgal levő belső egységét. A misztikus *Goethe* adta meg a kulcsot az univerzum titkához egy látszólagos képzeletben, a mefisztói replikában: „Szürke minden gyakorlat, de zöld az élet aranyfája”. Aki nem érti, szedjen Ginkgo bilobát. Vagy igyon inkább hársfateát.

**Szász Tibor András**