

Hármas találkozó a VM-ben

Az Erdővédelmi, a Közjóléti és a Közösségkapcsolatok szakosztályai összevont ülést tartottak a Vidékfejlesztési Minisztériumban. (Ez az összevont módszer – úgy tűnik – bevált, mert zsúfolásig megtelt az előadóterem.)

A felvezetők után Csóka György tartott előadást a maga utánozhatatlan, könnyed, s mégis halálosan komoly stílusában. (Az előadást teljes terjedelmében közöljük.)

Az előadás után a szakosztályok külön tárgyalták meg ügyes-bajos dolgaikat.

Kép és szöveg: Pápai Gábor



Megszálló rovarok a magyar erdőkben

Mit hozhat még a klímaváltozás?

A klímaváltozás napjaink egyik kiemelkedő slágertémája. Nem telik el úgy nap, hogy megdöbbenő híreket ne kapnánk a klímaváltozás már folyamatban lévő, illetve várható drámai hatásairól. Hazánk területére a klimatológusok gyakoribb, hosszabb és súlyosabb aszályokat, illetve az extrém időjárási helyzetek (viharok, felhőszakadások, kései fagyok, enyhe telek stb.) gyakoribbá válását jelzik előre. Nem telik el nap azonban úgy sem, hogy a klímászkeptikusok ne hallatnák hangjukat, miszerint a klímaváltozás nem valós veszély, tulajdonképpen csak egy nagyszabású média-kampány szemtanúi, illetve részesei vagyunk.

Az előadás még csak véletlenül sem vállalja fel, hogy ezt a kérdést eldöntse. Fő célkitűzése csupán annyi, hogy összefoglalja azokat a tapasztalatokat és következtetéseket, amelyeket az Erdészeti Tudományos Intézet által alapított és működtetett „Erdővédelmi Figyelő-Jelzőszolgálat” fél évszázados adataiból lehet levonni. Mindezek alapján előrejelzések is tehetők arra az esetre, ha a klímakutatók Magyarországra vonatkozó előrejelzései beigazolódnak.

Az eddigi tapasztalatok

Az utóbbi fél évszázadban a magyarországi erdőkben bekövetkező károk növekvő trendet mutatnak. Ez a biotikus és abiotikus károkra egyaránt igaz. A növekedés, különösen az 1980-as évek végétől, illetve az 1990-es évek elejétől fogva határozott. A főbb biotikus kársoportokra (kórokozók és rovarok) a növekvő trend külön-külön is igaz. Az éves rovarkártétel kiterjedése egyértelműen összefüggésbe hozható az aszályossággal.

Szinte évről évre jelentkezik olyan rovarok tömeges kártétele, amelyek ugyan őshonosak nálunk, de kártételüket korábban nem, vagy csak nagyon régen észleltük (pl. *Agritus viridis*, *Chrysomela cuprea*, *Pheosia tremulae* stb.).

Az utóbbi két évtizedben (1991–2010) több behurcolt, illetve inváziós rovarfaj jelent meg Magyarországon, mint az azt megelőző 110 évben (1881–1990). Legutóbbi példák: a kanyar-

gós szil levéldarázs (*Aproceros leucopoda*), vagy az akác gu-bacsszűnyog (*Obolodiplosis robiniae*). Számos további faj már jelen van a környező országokban, magyarországi megjelenésük is várható.

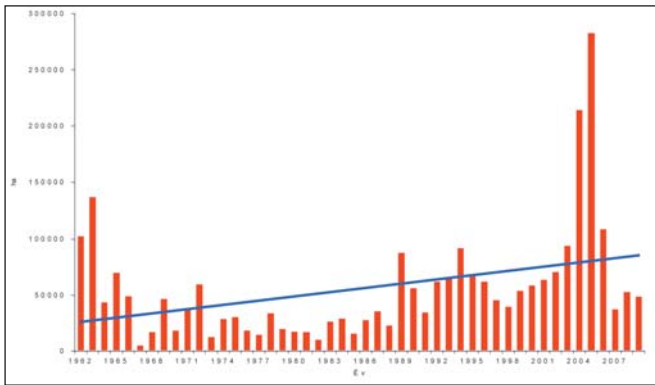
Előrejelzések

Amennyiben a klímaváltozásra vonatkozó előrejelzések akár csak részben is igazolódnak, akkor:

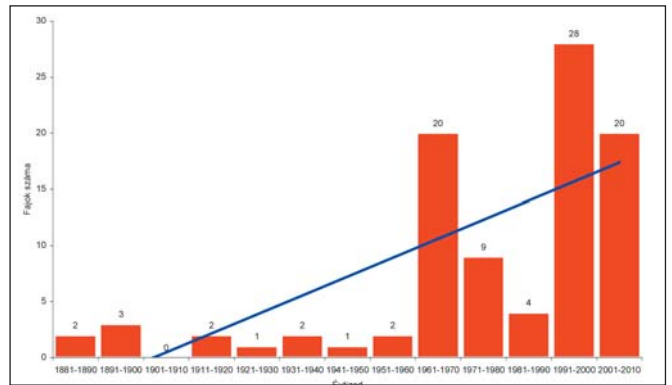
- még gyakoribbá válnak az abiotikus károk, ezek sok esetben kedvező feltételeket teremtenek egyes rovarfajok tömeges fellépéséhez;
- még gyakoribbá és nagyobb kiterjedésűvé válnak a „klasszikus” kártevők és kórokozók kártételei. Ezek nemcsak horizontálisan, hanem vertikálisan is kiterjedhetnek;
- behurcolt és inváziós fajok fognak növekvő mértékű károkat okozni;
- kártevőként korábban nem ismert fajok fognak jelentős károkat okozni;
- hosszabb lefutású és nagyobb hatású kárláncolatok („pusztulások”) fognak kialakulni;
- nagyobb „káryomás” fog erdeinkre nehezedni, ez jelentős ökológiai és ökonómiai hatásokat fog eredményezni;
- a kialakuló problémákat nem lehet gyors beavatkozással megszüntetni (nincsenek varázsszerek).

Mit lehet tenni?

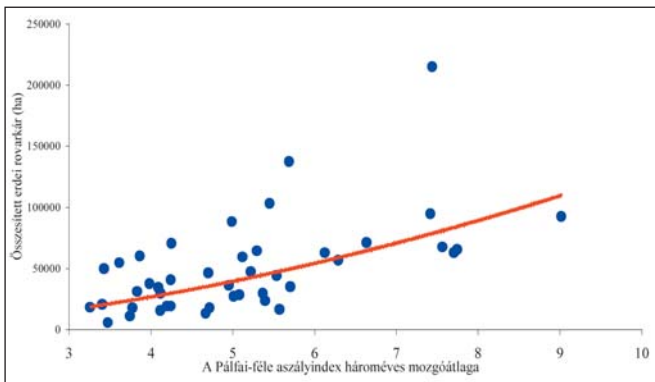
- Erdővédelmi problémáink jelentős részben visszavezethetők erdőgazdálkodásunk módjára.
- A rovarok és a kórokozók eddig is kihasználták, és ezután is maximálisan ki fogják használni a rendelkezésükre álló lehetőségeket. Józan önmérsékletet, önkorlátozást az emberektől sem nagyon lehet várni, nemhogy hernyóktól vagy éppen lisztharmatgombáktól.
- A megelőző erdővédelem egyik alapvető feladata, hogy korlátozzuk a rendelkezésükre álló lehetőségeket.
- A jövő a jelenben dől el, már ha a múltban nem dőlt volna még el.



Az összes bazai erdei rovarkártétel éves értékei és trendje 1962 és 2009 között



A beburcolt és inváziós erdei rovarfajok száma évtizedenként 1880 és 2010 között



Összefüggés a Pálfi-féle aszályindex hároméves mozgóátlaga és az összesített erdei rovarkártétel között



A rezes fűzlevelész (*Chrysomela cuprea*) az utóbbi évtized „fel-fedezettje



A zöld karcsúdíszbogár (*Agrilus viridis*) és az általa megtámadott bükk

- Ne abban bízunk, hogy majdani betegségeinket csodadoktorok csodaszerekkel meggyógyítják. Okosabb dolog arra törekedni, hogy megelőzzük a bajt.

- Hosszabb távon a megelőzést erdeink ellenálló képességének (immunrendszerének) javítása jelentheti. Az erdők immunrendszerének legfontosabb összetevője a természetesség. Azaz a megelőzés egyik (ha nem egyetlen) lehetséges útja a valóban természeteszerű erdőgazdálkodás. Ennek főbb elemei a termőhely megválasztása, az elegység, a természetes felújítások preferálása, megfelelő mennyiségű és minőségű holtfa visszahagyása, a magas záródás folyamatos fenntartása, lehetőség szerint folyamatos erdőborítás melletti gazdálkodás, a vadlétszám csökkentése.



A kanyargós szil levéldarázs (*Aproceros leucopoda*) lárváinak rágása pusztaszil levelén