

## A VI. ÖTÉVES TERV FAKITERMELÉSÉNEK TERVEZÉSE II. RÉSZ

CORNIDES GYÖRGY

### AZ ÖTÉVES TERVEZÉS HASZNOSÍTÁSI LEHETŐSÉGEI

A megfelelő minőségű tervezés az öt év feladatainak feltárásával nagy segítséget nyújthat a fakitermelési *munkák erdészeti és erdőgazdasági szintű szervezéséhez, tervszerűbb tételéhez* és kapcsolódó tervek készítéséhez. Az erdőgazdaságok központja számára az összesített tervadatok további előnyöket jelenthetnek a központilag eldöntendő fejlesztések — feltárás, gépi beruházás — megalapozottabbá tétele szempontjából. A tervek ezenkívül elősegíthetik az egyes erdészetek feladatainak objektív mérlegelését, összehasonlítását, a jelenlegi, nemegyszer szükségszerűen szubjektív értékelés helyett.

Az egyes erdőgazdaságok területére szóló, valamint az ezeket *összesítő, országos táblázatok a felső irányítás számára nyújtanak áttekintést* és összehasonlítási lehetőséget a várható fakitermelés összetételéről, munkakörülményeiről, a fejlesztés célszerű irányairól.

A tervezés során az ötéves időszakon belüli, egyes évekre történő besorolás és az érintett erdőrészeket felsoroló, számítógéppel előállított lista lehetővé teszi, illetve jelentősen elősegítheti *éves tervek számítógépes előállítását* is. Így készült el a Somogyi EFAG részére a kaposvári erdőfelügyelőség által jóváhagyott, 1981-re szóló fakitermelési terv, a menet közben szükségessé vált kiegészítésekkel és módosítások átvezetésével. Jelenleg folyamatban van az erdőgazdaság 1982. évi fakitermelési tervének hasonló módon történő összeállítás.

Annak érdekében, hogy az újonnan belépő üzemtervek ne kerüljenek elmentmondásba az ötéves tervekkel, az ERSz központi intézkedése alapján az üzemtervezési irodák minden olyan esetben átveszik az ötéves tervben előirányzott fakitermeléseket, amikor azok szakmailag elfogadhatók. A kétféle terv közti egyezőség biztosítása érdekében — ugyancsak központi, ERSz-utasítás alapján — az új üzemtervekben az ötéves tervbe besorolt erdőrészeket számozását csak egészen kivételes esetben szabad megváltoztatni.

Az ötéves tervezési rendszer bevezetése az egymás utáni évek, ötéves időszakok leteltét követő „leszámolással” együtt lehetővé teszi a gazdálkodás egységesen azonos időszakra szóló kontrollját és a gazdálkodásra kiható adottságok változásának objektív összehasonlítását. Ezek terén jelenleg ismertek sok a bizonytalanság.

Az erdőgazdálkodás sajátos adottságai és a gazdasági életben általában felgyorsult változások miatt *természetesen a legmondosabb tervezés esetén is szükség lesz az összeállított terveken menet közbeni változtatásokra*. Ez egyébként minden más területen végzett tervezés esetében sem kerülhető el. Az erdőgazdálkodás területén a 75—80%-ban megvalósuló középtávú tervek már nagymértékben hozzájárulhatnak a gazdálkodás tervszerűségének és hatékonyságának növeléséhez, a kedvezőbb gazdasági eredmények eléréséhez.



## A tervezés során felmerült problémák

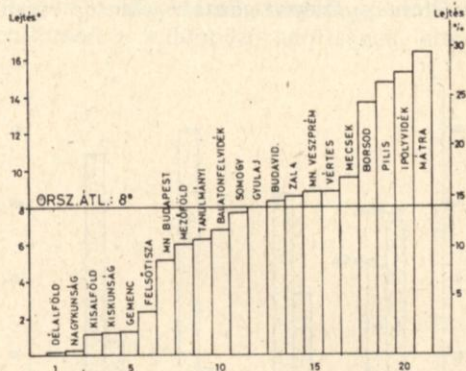
Mint minden új eljárás bevezetése, úgy ennek az új tervezési módszernek első, országos alkalmazásba vétele sem volt problémamentes annak ellenére, hogy a tervezési program az adott lehetőségekre tekintettel csupán a minimumra szorítkozhatott.

Az erdészeteknél, erdőgazdaságoknál a tervezés és az ERŐS-nél a feldolgozás során felmerült jelentősebb problémák, a szerzett tapasztalatok az alábbiakban foglalhatók össze.

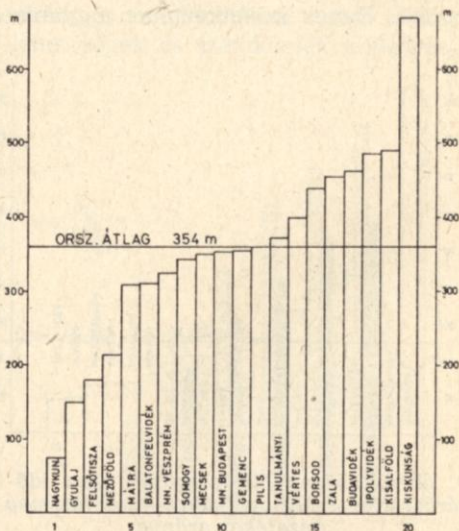
Az erdőrésztlet mélységű, öt évre szóló újszerű tervezés az adott időszakban kétségtelenül *többletfeladatot jelentett*, elsősorban az éves tervek teljesítéséért felelős *erdészeti szakemberek számára*. A technikai vonatkozású, öt évre előre tervezés során több esetben okozott gondot a fejlesztési igények és a reális lehetőségek összehangolása, vagy éppen a megszokottság és szubjektivitás volt a zavaró. Szokatlan volt természetesen a számítógépes feldolgozáshoz szükséges kódszámok alkalmazása is. Ezek és más, hasonló problémák azzal a ténnyel együtt, hogy az ilyen középtávú tervezés nyújtotta előnyökkel kapcsolatos tapasztalatok még hiányoznak, helyenként kihatottak a tervezés minőségére. Mint a jövőben feltétlenül kiküszöbölendő hiba megemlítendő, hogy egyes esetekben (pl. fűrészipari alapanyag) a tervezés kisebb mérvű, tudatos torzítására is sor került a biztonság, illetve a majdani „tervtúlteljesítés” lehetővé tétele érdekében.

A tervezés minőségének elbírálására természetesen csak a készített táblázatok szakmai elemzésekor nyílik reális lehetőség. Ettől függetlenül egyértelműen megállapítható, hogy a tervezéshez való hozzáállás elsősorban azoknál az erdészeteknél volt kedvező, amelyek ilyen jellegű kísérleti munkát előzőleg már végeztek.

Az erdőgazdaságok központjában a tervezőmunka irányítása és összefogása ugyancsak *új és plusz feladatot jelentett*, mégpedig általában a fahasználati osztályok számára. Ezt a feladatot érthetően mindenekelőtt ott sikerült előnyösen megoldani, ahol erre a „napi termelésirányítástól lényegileg függetlenített” szakember kapott megbízást. Az összefogás hiánya elsősorban a technikai jellegű tervezésben volt tapasztalható. Az öt évre előre tervezés válla-



7. ábra. Véghasználati és gyéritési területek fatömegsúlyos átlagos lejtése



8. ábra. A közelítés tervezett átlagtávolsága (tő mellől, közvetlen kiszállítás nélkül)



lati szintű irányítása szempontjából részben gondot okozott az a tény is, hogy az ágazat ötéves terve a tervezés időpontjában még nem került jóváhagyásra.

Problémaként említhető meg az, hogy már a tervezési útmutató összeállításkor, de a tervezéssel kapcsolatos konzultációk során is nyilvánvalóvá vált, hogy *egyes szakmai fogalmak* — pl. közelítés-előkölítés, választékban, tő mellett termelés — értelmezése az erdőgazdaságoknál nem egységes. Ennek kapcsán az is előtérbe került, hogy a technika fokozottabb alkalmazása szükségessé teszi a számviteli rendszernek a gyakorlattal való jobb összehangolását.

Az ERSz-nél viszonylag sok munkát jelentett a felvételi adatlapok több esetben nem megfelelő kitöltéséből származó és az adatoknak lyukkártyákra vitelekor elkövetett hibák kiszűrése, majd kijavítása számítógépes ellenőrző program segítségével. A javítások során természetesen nem lehetett kiküszöbölni olyan hibákat, amelyek feltárását az adatok közti logikai összefüggések ellenőrzése nem tett lehetővé. Az adatfeldolgozás során némi késedelmet okozott a programozási feladatoknak a tervezetthez képest nagyobb munkaidőigénye és az ERSz számítógépének esetenkénti túlterheltsége.

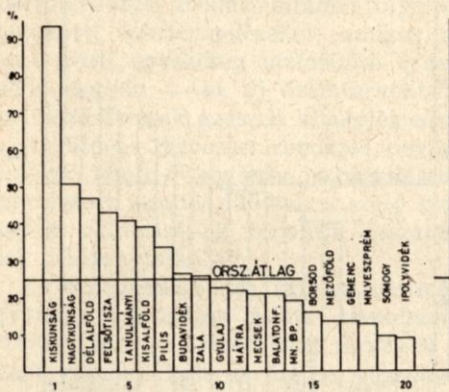
Az ERSz tervezési útmutatója lerögzítette, hogy az öt évre szóló, erdő-részletenkénti besorolásokat szükséges az erdőfelügyelőségekkel egyeztetni. Ez az egyeztetés a legtöbb esetben elmaradt, amiben szerepet játszott az erdőrendezés időközben végrehajtott átszervezése is. Az egyeztetések hiánya a jövőben esetenként problémákat okozhat a tervek további hasznosítása terén.

#### A közéletű tervezés továbbfejlesztése

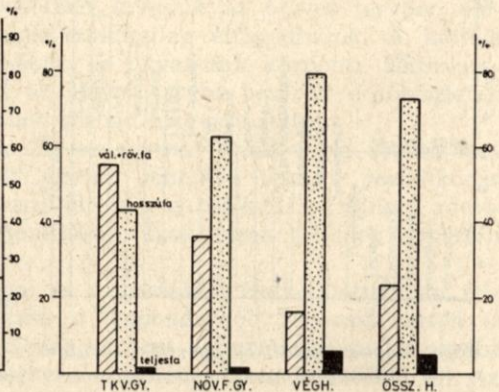
A tervezés eredményeit, hibáit az elkövetkező időszakban, elsősorban a felhasználók részéről, részletesebben kell vizsgálni. Ennek eredményeire támaszkodva lehet majd a tervezési rendszert módosítani, célszerűen továbbfejlesztani.

A fejlesztés általános célkitűzéseinek tekinthetők a tervezés megbízhatóságának növelése, a tervezés során előadódott hibák kiküszöbölése, a manuális munka csökkentése és a tervezés körének az adott lehetőségekhez és a célszerűséghez igazodó, reális bővítése.

A VII. ötéves terv időszakára szóló tervezést a manuális munka szempontjából meg fogja könnyíteni az aktualizált adathalmaz további minőségi javulása. Ennek következtében ugyanis az *állományállapot-adatok jelentős része*



9. ábra. Tő mellőli mozgatás után időjárásbiztos szállítópályához jutó fatömeg százalékos aránya



10. ábra. Fakitermelési munkarendszerek százalékos arányai használati módokként



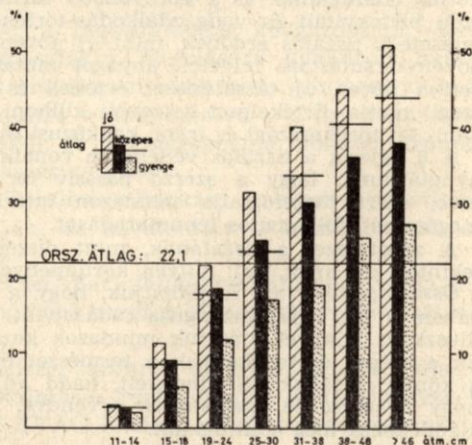
(a tervidőszak előtti két év használattal érintendő állományainak adatai természetesen nem) az adathalmazból közvetlenül átvehető lesz, adatkitöltés nélkül. Az ERSZ-nek a megbízhatóbb adathalmaz alapján egyrészt módjában lesz megalapozott fakitermelési keretszámokat adni az erdőgazdaságok számára a VII. ötéves terv időszakára fafaj, használati mód és minőség szerinti bontásban, másrészt erdőrészletenkénti fakitermelési és felújítási terveket fog szolgáltatni valamennyi erdőterületre, reális válogatási lehetőséget biztosítva a gazdálkodók részére. Az üzemtervek előírásai közül az erdészetek által elfogadásra kerülők szintén közvetlenül átvehetőek lesznek az aktualizált adathalmazt rögzítő adathordozókról. Ez a lehetőség tovább fogja csökkenteni a tervezés manuális munkáját.

A tervezés korszerűsítéséhez és megbízhatóságának növeléséhez a jövőben szükség lesz olyan *gyakorlatias, nem bonyolult modellek kidolgozására*, amelyek részben közvetlenül felhasználhatók majd a tervezéshez, részben pedig elősegíthetik annak menet közbeni ellenőrzését. Az ilyen modellek számítógépes alkalmazásával nyert „tervadatok”-at azonban a *helyi körülményeket és lehetőségeket jól ismerő szakembereknek minden esetben felül kell vizsgálniuk, rájuk bízva a végleges döntést.*

Megfelelő alapadatok birtokában a jövőben a tervezés köre is tovább bővíthető, technikai és közgazdasági vonatkozásban egyaránt. A bővítési elképzelések kialakításakor azonban *soha sem szabad szem elől téveszteni, hogy középtávú ötéves tervezésről és nem éves tervkészítésről van szó.* A fejlesztés során a jövőben is gondoskodni kell viszont arról, hogy az ötéves tervre támaszkodva, éves tervek legyenek összeállíthatók számítógéppel, szükségszerűen bővebb és mélyebb tartalommal.

Az így készített éves tervek összeállításakor, mint az elmúlt évek gyakorlata során is, probléma a kitermelendő fatömegek megbízható meghatározása. A gondokon feltétlenül enyhíteni fog az aktualizált adathalmaz pontosságának növekedése, de ettől függetlenül célszerű lenne egész becslési rendszerünk — erdőrendezési és erdőgazdasági becslések —, valamint a fakitermelési leszámolások ilyen célú összehangolása.

Az igényekkel, esetleges bővítésekkel kapcsolatban már az eddigi tapasztalatok alapján is megállapítható, hogy azok *elsősorban a tervezés mélységét illetően* erdőgazdaságonként és erdészetenként is *meglehetősen széles skálát mutatnak* a különböző adottságok, eltérő lehetőségek és szemléletek követke-



11. ábra. A különböző minőségű állományokból kitermelhető bruttó fatömegek fűrészipari alanyaghányada, átmérőcsoportonként



tében. A központilag lebonyolítandó számítógépes feldolgozás érdekében a fejlesztés során ezeket az igényeket össze kell hangolni, természetesen úgy, hogy a tervezés mélysége szempontjából az erdőgazdaságok számára lehetőség legyen a megfelelő variáns kiválasztására.

A fejlesztési elképzelések realizálása érdekében az ERSz munkaterületén fentiekben vázolt fejlesztés mellett, szükséges a vállalatok tervezői tevékenységének javítása is. *Az erdészetek tervezői munkájának megfelelő szintű összefogást és irányítást legcélszerűbb az erdőgazdaságok központjában függetlenített személyre, vagy csoportra bízni.* Az ilyen önálló kis „részlegek” létrehozását kiemelkedő tudású szakemberekből egyébként sok más feladat megoldása is indokoltá tenné. Szükséges továbbá az is, hogy a tervezés körének igény szerinti bővítéséhez a vállalatok megfelelő alapadatokat bocsássanak rendelkezésre. Az egész tervezés megbízhatóságának fokozása érdekében végül egyik leglényegesebb feltétel, hogy az *erdészetek mindenütt ismerjék fel a tervezés jelentőségét*, annak számukra közvetlenül és a vállalat egészén közvetve kiható előnyeit.

Remélhető, hogy a VI. ötéves terv időszakára fentiekben ismertetettek szerint összeállított *fakitermelési tervek* — az első ilyen jellegű országos munka nehézségei, hibái ellenére is — *segítséget fognak nyújtani* az elkövetkező évek gazdálkodásához és a tervezésben rejlő lehetőségek feltárása ösztönzőleg fog hatni az erdészeti tervezés további korszerűsítéséhez.

---

**Majer Antal: A Bakony tiszafása.** Akadémiai Kiadó, Budapest.

Az erdészek mindig fogékonyak voltak a természeti értékek megőrzésére. Vagy úgy, hogy lelkes buzgalmukkal segítettek természeti értékeket védetté tenni, vagy úgy, hogy védett területek értékeinek felkutatásában, szakszerű kezelésében jeleskedtek. *Majer Antal* könyve ez utóbbit teszi. Hazánk egyik legérdekesebb, tájilag is vonzó területéről, a szentgáli tiszafásról több évtizeden keresztül gyűjtött ismeretanyagát adja közre.

A szép köntösben megjelent munka hét nagyobb fejezetre oszlik. Bevezetőben a tiszafa növénytani jellemzőit, elnevezésének valószínű megfejtését olvashatjuk. A 2. fejezet foglalja magába a szerző termőhelyvizsgálatait: talaj- és klímaértékelést, mikroklíma-vizsgálati eredményeit. Ezt erdőtörténeti leírás követi, de megismerhetjük Szentgálnak és a környékbeli falvaknak kialakulástörténetét, a királyi vadászok birtokvitáit és vadgazdálkodás-történetét. A könyv talán legjobban kimunkált fejezete a tiszafás erdők, mint új növénytársulásnak leírása. A szerző széles körű növénytársulástani felvételi anyagot mutat be, ennek alapján a tiszafást *Taxo-Fagetum* néven új társulásként értékeli és két variánsra (miklóspálhegyi és balogszegi) osztja. Értékelését összeveti külhoni tiszafások, szlovákiai, közép-európai, balkáni, sőt törökországi és iráni, kaukázusi és krími tiszafásokkal.

A 6. fejezet a tiszafás védelmére vonatkozó javaslatait tartalmazza. Örömmel kell nyugtáznunk, hogy a szerző passzív természetvédelem helyett az aktív védelem híve, ezért összefoglalja mindazon intézkedéseket, amelyek segíthetik a tiszafás megőrzését, folyamatos fennmaradását.

A zárófejezet a tiszafának, mint díszcserjének a szerepével foglalkozik. Jó áttekintést ad arról, hol, milyen körülmények között díszíti parkjainkat, tereinket.

*Összefoglalóan* azt mondhatjuk, hogy a könyv szemléletében, tárgyi ismeretanyagában is sok újjal gazdagítja tudásunkat. A szép kiállítású, fényképekkel gazdagon illusztrált könyvet ajánljuk mindazok kezébe, akik vonzódnak a Bakonyhoz, szeretik a szepet és fogékonyak a természet értékeinek megőrzésére. Végezetül, ismerve a könyv írásának körülményeit, hadd adjunk hangot annak a kívánságunknak is, hogy a szerző jó egészségnél örvendve, még sok hasonló, nagy értékű munkával ajándékozza meg szakmánkat.

*Dr. Szodfridt István*