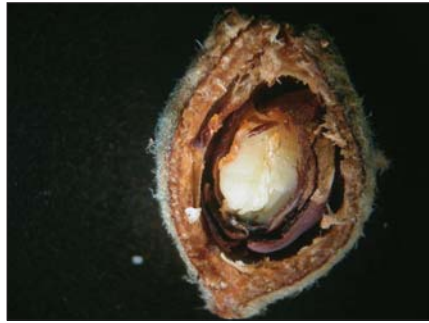




Az ezüst hárs makkocskája

gondoskodni kell a mag szellőztetéséről, amelyet átlapátolással tudunk megoldani.) Vetésre a legalkalmasabb idő a fagyok előtti periódus: október vége, november eleje. (A tavaszi vetés esetén, a vetés utáni száraz periódus következtében a mag ismételtlen átfekszik.) Az egyéves csemete minimális magassága 15-20 cm, míg a kétéveseké 20-30 cm. Folyóméterenként egyéves korban 30, míg kétéves korban 20 csemete nevel-



A termés keresztmetszete

hető. Ha több évig marad a magágyban, akkor alá kell vágni. Az ezüst hárs csemete a közepes tápanyagigényű csemeték közé tartozik. A csemetetermesztés során kevés károsítója és kórokozója van, leggyakrabban a csemetedőlés (*Fusarium* sp.) okozhat gondot.

Vegetatív szaporítási lehetőségei a nyár végi alvószemzés és a hajtásdugványozás. (Az ezüst hárs a hársak közül a legnehezebben gyökeresedik.)

Az ezüst hárs szabályos alakjával, dekoratív levelével a fásításokban is kedvelt faj. Mivel későn virágzik, és a hársak közül a legnagyobb mézhozamot nyújtja, ezért értékes méhlegelőnek számít. Városaink száraz, poros levegőjét jól bírja, ide inkább a keskeny koronájú, piramis alakú változatai alkalmasabbak.

ROTH GYULA az ezüst hárs erdőgazdasági jelentőségét az alföldi homokterületek fásításában, valamint a faj dísz- és sorfaként történő alkalmazásában látta.

HARACSI professzor az alábbiakat írta róla: „*most már csak az a kérdés, mi az erdészek kötelessége e fajjal szemben... tekintetbe véve e fajnak a bükkkel egyenlő szép növekedését és nagyfokú használatosságát... szinte predestinálva van arra, hogy erdeinkben ott, ahol lehetséges, minél nagyobb mennyiségben kultiváljuk.*”



Április 9-én megalakult a Cserhádi Erdőkért Egyesület Balassagyarmaton: 11 alapító tag hozta létre. Az egyesület elnökhelyettese, *Bajnai Csaba*, az Ipoly Erdő Zrt. kisterenyei erdészetiének vezetője kérdésünkre elmondta, hogy az új civil szervezet az Országos Erdészeti Egyesület munkáját segítve, azt kiegészítve és a helyi viszonyokra alkalmazva szeretne ténykedni a jövőben.

– Az erdőből és az erdőért élő emberek hozták létre ezt a civil szervezetet. A

fő célok között említhetem a cserhádi tájegység erdőterületeinek megóvását, az értékek bemutatását, az előbbiekhöz kapcsolódó véleményformálást, a környezettudatos gondolkodásmód terjesztését. A tagság soraiban számítunk az erdész-társadalomra, a hatósági munkát ellátó szakemberekre, az erdőhöz kapcsolódó tulajdonosi körre, a természet szerető magánszemélyekre is. Az érdekvédelem ellátása mellett a szabadidős és a kulturális tevékenység elő-

mozdítása, az oktatás, a továbbképzés, az erdei iskolai programok színesítése is céljaink között szerepel – mondta *Bajnai Csaba*.

A Cserhádi Erdőkért Egyesület székhelye Salgótarjánban lesz, elnökévé *Gregán Emil* nyugdíjas erdésztt választották. A társadalmi támogatottság megszerzése mellett a pályázati lehetőségekkel is élni szeretnének a jövőben.

Faragó Z.