

Az ezüst hárs (*Tilia tomentosa* Mönch) erdőművelési tulajdonságai

Külső- és Belső-Somogy, a Zselicség, a Mecsek, a Villányi-hegység, a Baranyai-, Tolnai-dombvidék, valamint a Nyírség dekoratív, értékes elegyfajája az ezüst hárs. A faj későn, általában július első dekádjában virágzik. Termése fásodó, vastag falú, általában gömbölyű, 6-8 mm nagyságú makkocská, amelynek felületét apró, szürke színű szőrök és bibircsek borítják. Ezergrammtömege: 80 g. Termése szeptember közepén érik, és még azon az őszen le is hullik. Termésterjesztés módja: endozoochor és anemochor. Magja átfekvő, általában csak az érés utáni második tavaszon csírázik. A csíracemete első lomblevelének fonáka mindig szürkés, molyhos.

Gyors, erőteljes növekedésű faj, emiatt a vele egy állományban lévő bükköt és tölgyet is túlnövi. Magassági növekedése 4-5 éves korától kezdve évente 60-100 cm, amelyet 30-40 éves koráig meg is tart. Vastagsági növekedésének kulminációja 15-25 éves kora közé tehető, míg a magasságé 10-15 között van. Ágtisztaga általában nagyon jó, zárt állományban egyenes, hengeres törzset fejleszt. Tuskóról és gyökérről is jól sarjadzik, az idősebb példányok tövével gyakran láthatók tő- és gyökérsarjak. A sarj eredetű egyedek növekedési előnye 20-25 év körül eltűnik (HAJDÚ, 1995). Legidősebb példányai hazánkban ritkán érik el a 100 évesnél idősebb kort. (Romániában az ezüst hárs vágáskorát – célválasztéktól függően – 50-100, illetve 70-100 között határozták meg, attól függően, hogy gazdasági vagy védelmi rendeltetésű-e az erdő. Vizsgálataik szerint a biológiai vágáskor 150-200 év.) A hársak fatermesztésével hazánkban MAGYAR JÁNOS, SOPP LÁSZLÓ, HAJDÚ GÁBOR foglalkoztak.

Az ezüst hárs fiatalon árnyéktűrő, azonban idős korára fényigényessé válik. Bőséges lombjával egyrészt termőhelyét jól árnyékolja, másrészt talaját javítja. Társulásképeségének, fiatalkori növekedésének és jó szaporodóképességének köszönhetően fiatal korban versenyképes a bükkal szemben, azonban idős korára egyedszáma jelentősen csökken, állományaiból visszaszorul. A



Fiatal ezüst hárs hajtás

zselici ezüst hársas-bükkösök erdőnevelésével TAKÁCS LÁSZLÓ foglalkozott az 1980-90-es években. Megállapításai szerint a természetes erdőfelújítás során legalább három bontóvágás szükséges („...de, négy biztosabb eredménnyel kecsegtet”), s hiba, ha az anyaállományt 70%-os záródásnál jobban megbontják.

Fiatal, elegyes állományaiban az ezüst hárs veszélyezteteti a főfafaj(ok) létét, ezzel szemben könnyen felújítható és nevelhető. Határ-termőhelyeken, ahol a főfafajok (tölgy, bükk) nehezen újíthatók és nevelhetők az ezüst hársat előtérbe kell(ene) helyezni. JABLÁNCZY SÁNDOR az ezüst hársat javasolja a kocsányos és kocsánytalan tölgy állományok elegyfajájának meleg, száraz termőhelyeken, valamint azokban az erdei- és feketefenyvesekben, ahol a lombozat talajjavító hatása fontos szempont.



Természetes ezüst hárs újulat

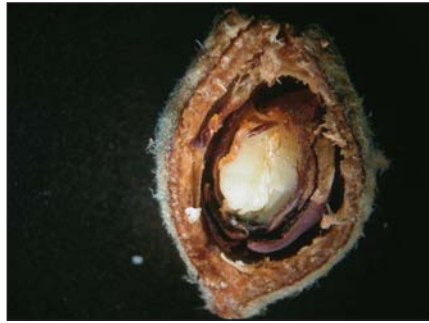
Csemetermesztéshez a magokat általában fáról gyűjtjük, azonban ha csak a földről gyűjthető a mag, akkor a fajazonosításra ügyelni kell. A teljesen érett állapotú mag makacsul átfekvő, ezért csak egy-két évnyi rétegelés után kel, mivel ebben az esetben ún. kettős nyugalmi állapot alakul ki. A rétegelés során a maghártya a víz és levegő számára átjárhatóvá válik, amelyet még egy hideghatásnak is követnie kell. Ha azonban viaszérésben gyűjtjük a magokat, akkor megfelelő magkezelés után már a következő tavasszal csírázik. A viaszérésben való eredményes gyűjtés feltétele a magtermő fák júliustól történő rendszeres figyelése, hogy az optimális gyűjtési időt meg tudjuk határozni. A mag akkor van a legmegfelelőbb állapotban, ha ujjainkkal könnyen szétnyomható, de a magbél már nem kocsonyás, hanem fehér, és a lehámozott külső maghéjtól elválik, két félre csúszik szét. A magbél héján az erek barnulni kezdenek. Ha a magbél már teljesen barna, akkor a mag túl van a viaszérett állapoton, s az ilyen magvak nagy része már átfekszik.

A viaszérett állapotban gyűjtött mag könnyen befülled, ezért hűvös pincében tároljuk 15-20 cm vastagon szétterítve. Naponta kell öntözni, vagy egy rész maghoz három rész homokot keverve rétegeljük. (Ebben az esetben is

* egyetemi docens, NYME



Az ezüst hárs makkocskája



A termés keresztmetszete

gondoskodni kell a mag szellőztetéséről, amelyet átlapátolással tudunk megoldani.) Vetésre a legalkalmasabb idő a fagyok előtti periódus: október vége, november eleje. (A tavaszi vetés esetén, a vetés utáni száraz periódus következtében a mag ismételtlen átfekszik.) Az egyéves csemete minimális magassága 15-20 cm, míg a kétéveseké 20-30 cm. Folyóméterenként egyéves korban 30, míg kétéves korban 20 csemete nevel-

hető. Ha több évig marad a magágyban, akkor alá kell vágni. Az ezüst hárs csemete a közepes tápanyagigényű csemeték közé tartozik. A csemetetermesztés során kevés károsítója és kórokozója van, leggyakrabban a csemetedőlés (*Fusarium* sp.) okozhat gondot.

Vegetatív szaporítási lehetőségei a nyár végi alvószemzés és a hajtásdugványozás. (Az ezüst hárs a hársak közül a legnehezebben gyökeresedik.)

Az ezüst hárs szabályos alakjával, dekoratív levelével a fásításokban is kedvelt faj. Mivel későn virágzik, és a hársak közül a legnagyobb mézhozamot nyújtja, ezért értékes méhlegelőnek számít. Városaink száraz, poros levegőjét jól bírja, ide inkább a keskeny koronájú, piramis alakú változatai alkalmasabbak.

ROTH GYULA az ezüst hárs erdőgazdasági jelentőségét az alföldi homokterületek fásításában, valamint a fajaj dísz- és sorfaként történő alkalmazásában látta.

HARACSI professzor az alábbiakat írta róla: „*most már csak az a kérdés, mi az erdészek kötelessége e fajajjal szemben... tekintetbe véve e fajajnak a bükkkel egyenlő szép növekedését és nagyfokú használatosságát... szinte predestinálva van arra, hogy erdeinkben ott, ahol lehetséges, minél nagyobb mennyiségben kultiváljuk.*”



Egyesület a cserhádi erdőkért

Április 9-én megalakult a Cserhádi Erdőkért Egyesület Balassagyarmaton: 11 alapító tag hozta létre. Az egyesület elnökhelyettese, *Bajnai Csaba*, az Ipoly Erdő Zrt. kisterenyei erdészetiének vezetője kérdésünkre elmondta, hogy az új civil szervezet az Országos Erdészeti Egyesület munkáját segítve, azt kiegészítve és a helyi viszonyokra alkalmazva szeretne ténykedni a jövőben.

– Az erdőből és az erdőért élő emberek hozták létre ezt a civil szervezetet. A

fő célok között említhetem a cserhádi tájegység erdőterületeinek megóvását, az értékek bemutatását, az előbbiekhöz kapcsolódó véleményformálást, a környezettudatos gondolkodásmód terjesztését. A tagság soraiban számítunk az erdészeti társadalomra, a hatósági munkát ellátó szakemberekre, az erdőhöz kapcsolódó tulajdonosi körre, a természet szerető magánszemélyekre is. Az érdekvédelem ellátása mellett a szabadidős és a kulturális tevékenység elő-

mozdítása, az oktatás, a továbbképzés, az erdei iskolai programok színesítése is céljaink között szerepel – mondta *Bajnai Csaba*.

A Cserhádi Erdőkért Egyesület székhelye Salgótarjánban lesz, elnökévé *Gregán Emil* nyugdíjas erdészti választották. A társadalmi támogatottság megszerzése mellett a pályázati lehetőségekkel is élni szeretnének a jövőben.

Faragó Z.