

# Selmecz-Bélabánya szabad királyi város erdészete

(részletek a kiadványból)

Üdvözlöt.

Azon viszonyból folyólag, mely városunkat, mint első sorban bányavárost az Alma Mater testvér ágának a révén az orsz. erdészeti egyesülethez oly szorosán fűzi, melegen üdvözlöm e szellemi és anyagi erő kifejtésében oly gazdag multtal bíró egyesületnek falaink között megjelent érdemes tagjait s annak jeléül, hogy csekély anyagi erőnkhez képest mi is igyekeztünk az erdőművelés terén oly rohanó gyorsasággal haladó korral lépést tartani, bemutatom városi erdőgazdaságunk leírását Kedves Vendégeinknek...

Mi igaz tisztelettel, szeretettel üdvözljük az új bányászati akadémia felavató ünnepe alkalmából a bányászati s erdészeti kongresszus napján egybegyűlt Kedves Vendégeinket.

Éljének!

Selmeczbányán, 1900. június 30-án.

Szitznyai József

kir. tanácsos, polgármester.

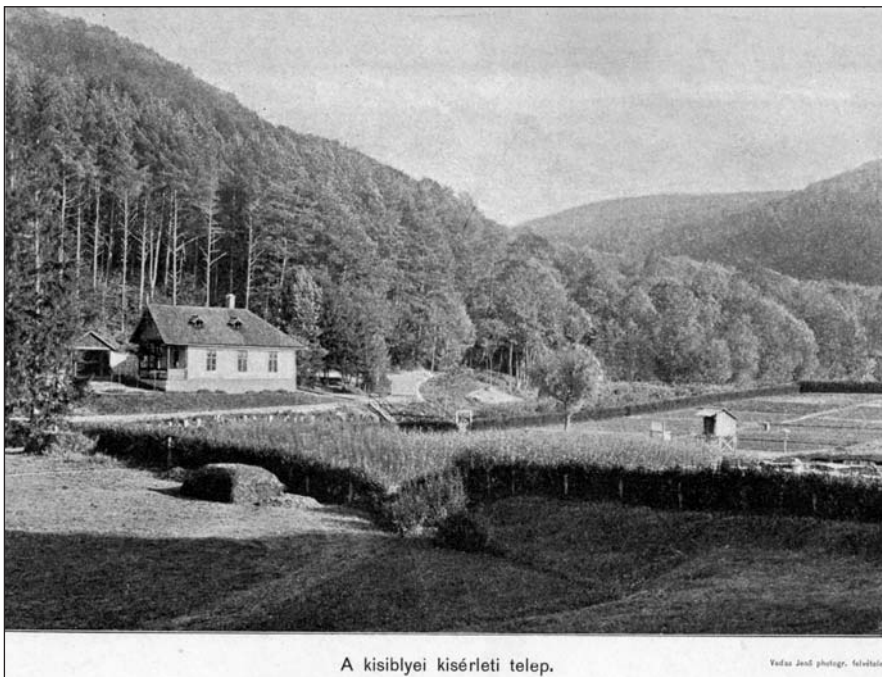
## I. RÉSZ.

### Általános és történelmi áttekintés.

Selmecz-Bélabánya szab. kir. és törvényhatósági joggal felruházott város kizárólagos tulajdonát képező erdők egy részben Hont-megyében, Selmecz-és Bélabánya most egyesített városok határában és egy részben Bars vármegyének Vihnye-Peszerény községe határában terülnek el.

A jelenleg a város kizárólagos tulajdonát képező erdőbirtok a város által önállóan 1885. év óta kezeltetik, addig azt mint a bányászat céljaira fenntartott – úgynevezett – rezervált erdőt a kincstár kezelte saját közege által, az adót is fizette és annak fejében hogy a kincstári bányaműveket épület- és műfával, valamint bányamunkásait ezen erdőkből vett tűzifával látta el, köteles volt még a városnak és polgárainak is beigazolt szükségesség esetén mindennemű fát kiszolgáltatni.

A város erdészete e szerint tulajdonképpen csak legújabb keletű, ellenben annál érdekesebb és régibb ezen erdők múltja, melyeknek eredete és története a távol múlt ködében vész el és vonatkozó biztos adataink szintén évszázadokra nyúlnak vissza.



A kisiblyei kísérleti telep.

Vadász János fotója. Felvétel

Egyet-mást azonban sikerült kibővíteni Tagányinak „Magyar Erdészeti Oklevéltár”-ából s közlöm a Selmecz városi erdőket érintő egyes dolgokat.

Valamint minden erdő az országban, úgy természetesen ez is olyan senki jószága lehetett a honfoglalás után, a fa sokáig nem részesült semmi becsben és a figyelem először is a vadászatra és halászatra terjedt ki. Fát mindenki ott és úgy vágott, a hogy akart és a korlátozások első sorban a vadászatra terjedtek ki.

Én részemről azt hiszem, hogy az erdők kihasználásának szabályozására és korlátozására első sorban és főleg a bányászat keletkezése és űzése adta meg az impulzust.

Addig is azonban nemcsak itt, hanem általában másutt is elhasználták és irtották az erdőket tűzelő- és építő-fa nyérése és főleg vár-erődítési célokra, valamint mezőgazdasági művelésre alkalmas talaj nyérése céljából minden korlátozás nélkül.

Az 1565. évi bánya-erdőrendtartás meghagyja és utasításul adja az alkalmazott erdészeknek, hogy a tuskót lehetőleg alacsonyan vágják, magfák hagyását rendeli el, de azon figyelmeztetéssel, hogy úgy és oly fák hagyassanak meg, a melyeket az uralkodó és veszélyes szél nem bánt. Tehát már gondoskodtak az erdő felújításáról és védekeztek a széldöntések és törések ellen.

Szabályozták a makkoltatást és legeltetést is, ez azonban itt, a bánya város körül aligha volt nagy kiterjedésű.

II. Ulászló király 1496-ban rendeli el, hogy a selmeczbányaiak a bányászat céljaira fát a szomszédos erdőbirtokokosok erdeiben is akadálytalanul vághatnak és ezt kiterjeszti 1500-ban mind a hat bányavárosra. Ebből az következtethető, hogy közvetlen közelben a fa fogytán volt.

I. Ferdinánd király 1555-ben kelt rendeletével a bányaerdőben tiltja a kecske legeltetést. Ugyanő 1558-ban nyílt parancsban a bányák körüli összes erdőben eltiltván a kecskék legeltetését, az erdőfelügyeletet saját embereire bízta. Ez is egy fényes példája az erdővédelem utáni törekvésnek és az akkori tapasztalat még mai napig is tanítónk.

Az erdészetnek fejlődését és az erdők fontosságának felismerését ismét fényesen igazolja I. Ferdinándnak 1561-ben kiadott rendelete, a melyben a fa elszámolására egy külön tisztviselőt rendel és ettől megköveteli, hogy értsen a fa- és széntermeléshez, tiszagáthoz, csúszatatókhoz és értse az úsztatást és széntermelést.

Különösen Mária Terézia királynőnk volt az, a ki az erdők, de főleg a bányavárosi erdők óvását és fenntartását szíven viselte.

A város és a bányászat tehát szabadon használta nemcsak a közeli és neki királyi adomány útján már IV. Béla király idejében adományozott erdők termékeit, de a szomszédos, tisztán királyi erdőket, sőt a szomszédos magán erdőbirtokosok erdeinek termékeit is, és pedig korlátlanul és minden rendszer nélkül, sőt az addig csak magánosok kezében lévő bányászat és a városi polgárok az erdő irtását túlságig vitték és a fával még kereskedni is kezdtek, a mi 1550-1570. év körül azt eredményezte, hogy már a kincstár is bányászni kezdett és az erdőket saját alkalmazott embereire bízta kezelés és felügyelet szempontjából, a mi így is maradt egészen 1885. év végéig.

Ezen célból 1763. év körül történt az első felmérése is az erdőknek, valószínűleg a jezsuiták által, a mely felmérésről egyes térkép-törödékek birtokában van a város, de a legérdekesebb az erdőknek az 1763. évben történt bizottsági bejárása és felbecslése, a mely bizottsági bejárásnak meglévő jegyzőkönyve szerint az összes a város közelében fekvő és a bányászat céljaira akkor már egyedül fenntartott (rezervált) erdők tüzetesen bejártak és megbecsültek és a mely bizottság kimondta azt is, hogy a bányászat célja és sikeres üzése megköveteli nemcsak ezen erdők fájának szabad kihasználását, hanem a távolabb fekvő kincstári erdőkre is szükség van. Ilyeneknek mondja a bizottság a Zsarnóczán túl fekvő kincstári erdőket, a hol fa van bőven és ez felhasználható a Zsarnóczán berendezendő kohászatnál, a mi meg is történt.

Érdekes az eljáró bizottságnak jegyzőkönyvéből azon tény is, hogy két erdőt azért, mert a fajogosult bányamunkásoknak fenyőfát és nem tölgyfát adtak ki tüzelőfára – egyszerűen elbocsátották a szolgálatból. Ez a dolog a mai napon talán megfordítva esnék meg, mert hiába mégis csak tölgyfa a tölgyfa. A dolognak természetes magyarázata azonban azon körülményben rejlik, hogy ezen időtájtban kezdtek a város- s környékbeli erdőket fenyevekké átalakítani, a mi nekik az akkor alkalmazott teljvetés által sikerült is. Mai legkorosabb jegenye-fenyveseink ezen időkből származnak.

## II. RÉSZ.

### Üzemtervi és üzemi kivonatok.

Az 1885. évvel átvett erdeit a város maga kezdte kezelni és első sorban a hiányzó és törvénykövetelte üzemtervek elkészítését tűzte ki céljául, mely üzemtervek az 1890. évvel tényleg el is készültek.



Mіндеzen erdőterületekhez hozzászámítandók még a város által időközben vétel és csere útján megszerzett és más művelési ághoz tartozó azon beerdősített területek is, a melyek mai napon mintegy 460 kat. holdat tesznek ki és a melyeknek az üzemtervbe még fel nem vett része a csatolt átnézeti térképen külön színezéssel van kitüntetve.

Erdőfelügyelet. Felügyeleti szempontból a selmečzi és a bélabányai erdőbirtok a besztercebányai, a vihnyi erdőbirtok ellenben a pozsonyi kir. erdőfelügyelőség hatásköre alá tartozik.

Erdőtenyésztés. Miután az egész erdőbirtok a 300–900 méter tengerszín feletti magasságban fekszik, az üzemterv szerint tervbe van véve kivált a mélyebb fekvésű déli oldalokon a tölgynek a tenyésztése a most főfánemet alkotó jegenye fenyő mellett. Igazoltá teszi ezen törekvést azon ténykörülmény is, hogy 1–2 évszázad előtt a tölgy képezte a főfánemet, a melynek maradványai mindenütt találhatók még ma is. Tervbe van véve az itt kitűnően növő lúczyfenyőnek is elegendő tenyésztése a jegenye fenyővel.

Az eddigi erdősítéseknek eleinte az erdei fenyő is fel lett karolva, ezt azonban a hó már fiatal korában is annyira tönkre teszi, hogy ültetése most már csakis kivételes esetekben és helyen alkalmaztatik.

A vörös fenyőnek tenyésztését ismét annak a kellenél is gyorsabb és igen buja növekedése teszi aggályossá és ma már ez is csak a silány és köves talajon használtatik felelegyítésre.

A csemeték több csemetekertben lehetőleg házilag neveltetnek, kivéven a jegenye fenyőt, a mely eddig az erdők szélén elterülő réteken és tisztásokon keletkezett önjúlat...

Eladni azonban az esetleg fennmaradó feleslegből nem volt jogosítva sem a város, sem a kezelő erdőkincstár.

A fa évente és tövön az erdőben lesz kiszolgáltatva a jelentkező fajogosultaknak.

Selmeč-Bélabányának azonban más erdeje is van, mely Bars vármegyének Vihnye-Peszerény községe határában terül el és erre fajzás nem terjed ki.

Az 1884. évben a város és a városi erdőket kezelő erdőkincstár között megkötött egyezség az erdőknek átadására és jövőben való kezelésére nézve a kor és változó viszonyok által előidézett követelmény lett.

A rezervált erdőket és a városnak földesúri birtoka után Vihnye-Peszerényben kihalított erdőket is a kir. kincstár kezelte. Az adó is a kincstár terhére esett és ennek fejében joga volt a kincstárnak ezen erdők faterméséből a kincstári bányászatot fával ellátni. Ellenben köteles volt a városnak és polgárainak épület- és tűzifát ingyen kiszolgáltatni, valamint a városi és a magántulajdont képező bánya műveknek is.

**Adás-vevési szerződés. Mely egyrészt Selmeč-Bélabánya szab. kir. város közönsége mint eladó, másrészt br. Popper Sándor mint vevő képviselőjében ennek megbízottja Elszak Adolf és Schlesinger Henrik között következőképpen kötött meg:**

1. Selmeč-Bélabánya szab. kir. város közönsége eladja br. Popper Sándornak és az utóbbi megveszi Selmeč-Bélabánya szab. kir. város közönségétől az ennek tulajdonát képező és az üzemtervek szerint 1900. év kezdetétől 1909. év végéig kihasználás alá kerülő épület- és műfát tövön az erdőben 20 cm. váglyapon mért alsó átmérőtől fölfelé, mely fa a kihasználás alá kerülő osztagokban a városi erdőmester által a vevőnek törzsönként fog kijelöltetni.

2. A famennyiség tekintetében a város semminemű szavatosságot nem vállal.

3. Az épület- és műfa kijelölése az üzemtervekben 1900-1909. évekre kihasználásra meghatározott osztagokban, az üzemtervekben előírt fokozatos felújításra való tekintettel, törzsönként esz-közöltetik, a kijelölés mérve és módja ellen a vevő kifogást nem tehet és az eladónak jogában áll akár az egyes osztagokat, akár az ezekben előforduló egyes fákat ki nem jelölni és azokat akár saját céljaira, akár más fajogosultak, akár a bányák szükségletére felhasználni. Joga van az eladónak, hogy a város területén történő köz- és magánépítkezések céljaira a szükséges mennyiségű épület- és

műfát ezen osztagokból engedélyezhesse és kiadhassa, a mit a vevő ellenvetés nélkül túrni köteles.

4. A kijelölés az üzemterv keretén belül a vevő vagy megbízottjai jelenlétében esetről-esetre eszközöltetik, de a vevő vagy megbízottjainak elmaradása a kijelölést nem gátolja.

5. A kijelölés ellen vevő semmiféle kifogást sem tehet.

6. A kijelölés akként eszközözendő, hogy a kijelölendő fának megfaragott tövére a város jelzőbaltája (bélegye) reáütetik s a vevőnek csak az így bélyegzett törzseket szabad dönteni, nem bélyegzett törzseknek döntése önhatalmú döntésnek tekintetik és minden ily módon döntött törzserő a vevő a jelen szerződésben kikötött árnak háromszorosát köteles a városnak megtéríteni.

7. A kijelölt fának épület- és műfául való alkalmasságát az eladó város erdészeti szakközege saját belátása szerint határozza meg; az ekként kijelölt épület- és műfát a vevő ellenvetés nélkül és az ezen szerződés értelmében kiszámítandó árban megfizetni feltétlenül köteles. A kijelölt a jó és selejt szerinti megkülönböztetésének helye nincs.

8. A vevő köteles a kijelölt fát akként dönteni, hogy a tuskó, hegy felőli oldalán mérve, az átmérő egy harmadánál magasabb ne legyen, mert vevő a magasabban hagyott tuskónak köbtartalom szerint kiszámítandó értékét, az ezen szerződésben meghatározott alaphár kétszeresével köteles az eladó városnak megtéríteni.

9. Mihelyt a vevő a kijelölt fát egy vagy több osztagban 200 m<sup>3</sup> mennyiségben ledöntötte és legalyazta, ezt az eladónak bejelenteni tartozik, mire az eladó szakközege a vevő vagy megbízottjai közbenjárása mellett a fa köbözését fogatosítja; ha a vevő vagy megbízottjai a meghívás daczára a köbözéshez meg nem jelennek, ez nélkülök fogatosítottatik s az ekként eszközölt köbözés ellen a vevő kifogást nem tehet.

10. A köbözés a közelítést megelőzőleg eszközözendő, kivéve, ha a döntés oly helyeken történt, hol a legalyazás s kéregezés a köbözés fogatosítása végett a közelítés elkerülhetetlenül szükséges. Ezen szükségét egyes törzseknél a város erdészeti szakközege, nagyobb mennyiség közelítésének szükségességét pedig a város által kiküldendő szakbizottság állapítja meg s a megállapítás ellen a vevő kifogást tenni nem jogosult.

11. A kijelölt és ledöntött törzsek a mennyiben épület- és műfára alkalmasak

teljes hosszúságban a köbözendő, a vékonyabb törzs végén 15 cm átmérőig.

A hosszúság meghatározásánál az egész méterek és a páros számú deczimétereket kiadó részek vétetnek számításba.

12. Ha a döntött törzsek le nem kéregetnek, a köbözés alkalmával az átmérőnél: túlevelűeknél 2 cm, lombfáknál 4 cm. leszámítottatik. Kéregett törzseknél leszámításnak helye nincs s a nyáron döntött lúczyenyő-törzsek a döntés alkalmával azonnal lekéregezendők.

13. A döntéshez a munkásokat a vevő tetszése szerint fogadja föl és fizeti is, ellenben a kijelölésnél és a köbözésnél szükséges munkásokat a város fogadja fel, díjazásukat és bérüket is a város határozza meg. Az érdembe hozott munkabért pedig felerészből a vevő és felerészből az eladó város fizeti. A város, mint eladó által, felfogadott munkások és az azok bére ellen vevő kifogást tenni nem jogosult.

14. Az eladó a már fogatosított köbözést ellenőrzés szempontjából bármikor felülvizsgáltathatja.

15. Az eladásra ekként kijelölt, ledöntött és felköbözött fa vételára vastagsági különbség nélkül tömököbmérenként:

a) a fenyőfáért 3 frt., írva három forintban;

b) tölgyfáért 5 frt., írva öt forintban;

c) szil-, kőris- és juharért 3 frt 55 kr., írva három forint ötvenöt rajczárban állapítottatik meg.

16. Vevő köteles a vételárt a köbözés alapján kiszámított összegben értesítés után 8 nap alatt és a fa kiszállítása előtt a városi pénztárnál befizetni. Ha azonban a köbözött fát előbb kívánná szállítani, mint vele a köbözés eredménye közöltetett, köteles a kiszállítási szándékolt fának hozzávetőleges árát előlegképpen a városi pénztárba befizetni; az ekként fizetett előleg az átvett fa árba betudatik. A vevő fizetéseket jogérvényesen csak a városi pénztárnál teljesíthet. Késedelmes fizetés esetén a lejárat napjától 5% kamatot is kell fizetni.

17. A vevő csak a vételár befizetése után nyer fatulajdoni jogot a megvett fára, ettől az időponttól kezdve, valamint fizetési késedelme esetén az előző pontban kitett 8 napi határidőn túl, eladó minden felelősség avagy szavatosság alól felszabadul, úgy, hogy a faanyagban eshető minden kárt vagy veszteséget egyedül tartozik viselni.

18. A termelt faanyag legkésőbb a jelölést követő év április végéig az erdőből okvetlenül kiszállítandó, ha azonban erdőtenyésztési és erdővédelmi szem-

pontok a kiszállítást feltétlenül nem követelik, a vevő indokolt kérelmére az eladó város tanácsa halasztást engedélyezhet.

Az 1909. évben kijelölt fa kiszállítási végső határideje 1910. április hava végéig terjed s erre nézve halasztásnak helye nincs. Az itt kijelölt vagy engedélyezett határidőn túl az erdőben még visszamaradó fával a város szabadon rendelkezhet s a vevő azért semmi néven nevezendő kárpótlást nem igényelhet.

19. Ezen szerződés 1. pontjában részletezett épület- és műfán kívül kötelezi magát a vevő czég a kihasználásra kerülő osztagokban azon törzseket is megvenni, melyeknek váglapja a 20 cm-t el nem éri, a mennyiben a váglap legalább 5 méter hosszúnál a kéregeggel együtt mérve legalább 10 cm, alsó és 5 cm, felső átmérővel bír.

20. A 20 cm váglaon alóli és felüli törzsek elkülönítésénél a váglap mindig a kéregeggel együtt mérendő.

21. Ha a mérés kéregezés után történik, a kérege egy cmter az átmérőhöz hozzászámítandó.

22. Ezen fának jelölése, átadása, illetve átvétele osztagonként történik és az átvétel előtt a vevő a termelt árút közlítani köteles.

23. A 19. pontban megjelölt méretű minden darab fenyőszálért vevő 18 krt, azaz tizenhatsz krt tartozik vételárul fizetni.

24. Ezenkívül köteles és jogosítva van a vevő az épület- és műfára nem alkalmas tölgy törzsrészekből és csúcsokból vasúti talpfákat és kerítés-oszlopokat készíteni a következő méretekből:

a) 2·20-2·40 méter hosszú, 20-24 cm. alsó szélességű, 14-15 cm. magas és 14-15 cm. felső szélességű;

b) 2·45-2·50 méter hosszú, 23-25 cm. alsó szélességű, 14-15 cm. magas és 15 cm. felső szélességű és

c) 2·70 méter hosszú, 26 cm. alsó szélességű, 16 cm. magas és 16 cm. felső szélességű vasúti talpfákat.

Az a) pont alatt megjelölt méretű talpfák ára darabonként 30 krtban, a b) pont alattiaké 50 krtban és a c) pont alattiaké 55 krtban állapítottatik meg.

25. Köteles vevő még a 24. pontban felsorolt fából 3 méter hosszú és 10-18 cm, négyzetfaragású kerítés-oszlopokat is termelni úgy, hogy az oszlop alsó vége 1 méter hosszban faragatlan állapotban maradjon.

26. A vevő köteles a 25. pontban részletezett egy drb. oszlopért a városnak 20 krt. fizetni.

27. A vasúti talpfák és kerítés oszlopok termelése osztagonként történik s a ve-



vők kötelesek az egy árral bíró talpfákat akár a vágásban, akár valamely tisztáson külön-külön csoportosítva rakásoltatni.

28. Ha esetleg az üzemtervben 80 évesnél fiatalabb osztág íratnék elő kihasználásra, az ezen szerződésnek eladási tárgyát nem képezi.

A vevő köteles a bükk épület- és műfát is Selmecz-Bélabánya szab. kir. várostól megvenni, a mily mennyiségben az neki kijelöltetik, még pedig tövön az erdőben tömőköbméterenként fizetendő 2 fnt 10 krnyi árban.

29. Köteles a vevő az erdőgazdasági üzemtervben rendes gyérítésre előírt osztágokból legfeljebb 6 cm. vastagságig gömbölyű állapotban maradó fanyagokat készíteni.

30. A vágásokba vezető s netán szükségességeknek mutatkozó utakat a város által kijelölendő helyeken és irányban a vevő saját költségén köteles készíttetni.

31. A vevőnek tilos a számára kijelölt és ledöntött fából az erdőben más faragott vagy hasított árút készíttetni, mint a milyen ezen szerződésben kikötöttet; tilos továbbá a fuvarosok marháinak az erdőben való szabadon bocsátatása és legeltetése s végül tilos a fának döntése és szállítása alkalmával az erdőben lévő csemeték rongálása és pusztítása, mert a meg nem engedett faárúk a vételár lefizetésének kötelezettsége mellett az eladó által visszatartatnak, a többi tilalmak megszegése esetén pedig a vevő kártérítési kötelezettségekkel tartozik.

32. A szerződési kötelezettségek pontos betartásának biztosítékául a vevő az eladó város pénztárába a szerződés jóváhagyásáról nyert étesítéstől számítandó 8 nap alatt 10.000 forintot, azaz tízezer forintot köteles készpénzben avagy óvadékképes értékpapírokban kötbérül letenni; az értékpapírok óvadékképessége felett a város az ez irányban fennálló kormányhatósági rendeletek figyelembe vételével minden kifogás kizárásával határoz.

33. Kötbér a vevő fél szerződés szerű kötelezettségei teljesítésének biztosítására szolgál, a fa árába be nem tudható és a vevőnek csak a szerződés lejártával és csak az esetben fog visszaadni, ha minden fizetési kötelezettségének (lásd ezen szerződés 6-9., 13., 16. és 31. pontja) eleget tett és ha nem szolgáltat okot az alább következő 34. pont szerinti kötbér elvesztésére.

34. A vevő által ezen szerződésben elvállalt bármely kötelezettség teljesítésének elmulasztása szerződés-szegésnek tekintetik, minek következtében a felett 10.000 fnt. Kötbért a vevő elveszti

és az a város tulajdonába megy át. Ezen felül a vevő a városnak ezen szerződésből származható mindennemű követeléseit minden ingó és ingatlan vagyónával felelős marad.

A szerződés bármely pontjának a vevő általi megszegése esetén az eladó város a fával tetszése szerint szabadon rendelkezhetik, azt újból akár ajánlat, akár árverés útján, akár pedig szabad kézből másnak eladhatja s nagyobb vétel elérése esetén a többlet a várost illeti, ellenben a kevesebb vételárnak a különbözetéért és az eljárás költségeiért ezen szerződést megszegő vevő megtérítési kötelezettséggel tartozik.

35. Ezen szerződés kiállításával járó költségeket, bélyegeket és jogügyleti illeteket a vevő köteles viselni.

36. Ezen szerződésből keletkező minden peres kérdésben aláveti magát a vevő a sommás szóbeli eljárásnak az eladó város által szabadon választandó kir. járásbíróság előtt.

37. Ezen szerződés a vevőt az aláírás napjától kezdve az eladó várost azonban csak kormányhatósági jóváhagyás után kötelezi.

38. A jelen szerződéssel elvállalt összes kötelezettségi terhek és jogok a vállalkozó elhalálása esetén annak örököseire átszállanak s a szerződés hatálya, annak tartama alatt, a vállalkozó örököseivel szemben is érvényben maradnak.

39. Jelen szerződés szab. kir. Selmecz- és Bélabánya város őrizete alatt álló egy eredeti példányban állítatik szabadságában állván a vállalkozónak erről bármikor másolatokat venni.

40. Minek hitelül a szerződő felek ezen szerződés felolvasás és tolmácsolás után s miután annak tartalma akaratukkal megegyezőnek jelentették ki, két tanú sajtókezűleg aláírták, azon kikötéssel, hogy a vevő a kitörések, esetleg a szű által megtámadott törzsek kihasználására is köteles s hogy a város ezen szerződés tartalma alatt a 3. pontban meghatározott esetek kivételével épület- és műfát másnak, mint a vevő félnek el nem adhat.

Kelt.....

Előttünk, mint tanúk előtt.

Az üzemterv többi részletes adatait itt közölni felesleges lenne, mert ezek csakis helyi érdekekkel és fontossággal bírnak.

Erdészeti személyzet. A városi erdők kezelése egy törvényes minősítéssel bíró erdőtisztre van bízva, a kinek segítségére van az esetről-esetre alkalmazott erdőgyakornok. A védelemmel pedig meg van bízva egy I-ső osztályú, három II-od osztályú, három III-ad osztályú és négy IV-ed osztályú erdőőr, három erdősuhancz és két kisegítő ideiglenes erdőcsész. A két utóbb nevezett kivételével szakvizsgával bír valamennyi. Irányadó elvül szolgál az erdészeti szabályrendelet, melynek átdolgozása éppen most folyik.

Az üzemterv 1890. évben készült el és hagyatott felsőbb helyen jóvá, míg a 10 évi erdőüzemi átvizsgálás most készült el és terjesztetett be.

Selmeczbanán, 1900. évi május havában.

Krausz Géza  
városi erdőmester

## Akadálymentes tanösvény

A Mecseki Erdészeti Zrt. 17 millió forintot nyert a Földművelésügyi és Vidékfejlesztési Minisztérium által 2008 őszén kiírásra került 'az erdők közjóléti védelmét és bővítését szolgáló feladatok ellátásának csekély összegű támogatásáról' szóló pályázatán.

Ebből 9 534 000 forintért az Árpádtői Erdészet területén alakítanak ki egy speciális erdei tanösvényt a mozgáskorlátozottak számára; melynek munkálatai már folynak, a tanösvény hivatalos átadására várhatóan májusban kerül sor.

Az 1362,5 m hosszú, 120 cm szélességű, szilárd burkolatú (pallóborítás), tehát akadálymentes tanösvény létrehozásával – mely érinti a már meglévő Mókus tanösvényt – a közjóléti létesítmények száma növekszik, illetve a természet és az erdők

világa elérhető közelségbe kerül a fogyatékkal élők számára.

A tanösvényt a látáscsökkenetek is biztonságosan használhatják; ezt szolgálják az elhelyezett korlátok és szegélykövek, illetve a Braille-írással feliratok a tájékoztatásban segítenek.

Az elnyert támogatási összeg másik felét – közel 7,5 millió forintot – szálaló erdőgazdálkodás folytatására (a folyamatos erdőborítottság biztosítására), gyalogos túraútvonal-jelzések és tájékoztató táblák kihelyezésére, felújítására; valamint az Európai Erdők Hete programjának megszervezésére költötték.

További információ kérhető *Hobn Miklóstól* a 30/216-9064-es telefonszámon.

(Ferling)