

# Kultúrtörténet, kertészet és tájkép



1. kép: Törékeny fűz a hollandiai Biesbosch Nemzeti Parkban

„Csörögfűz ... Agai tsak kicsiny ütésre is ízenn elpattannak – írja az 1807-ben, „Debreczenn”-ben kiadott „Magyar Fűvész Könyv”, mely a két magyar hazában található növények megismerésére vezet a Linné alkotmánya szerint”. E tulajdonsága okán kapta később a *Salix fragilis* a törékeny fűz nevet.

## Mítoszok

Varázsfa, boszorkányfa, halálfa. Csaknem hihetetlen, amint e végtelen gazdag nemzetség legjellemzőbb fajai, a fehér fűz és a törékeny fűz légiesen finom, lágyan hajladozó ágaira (1. kép) és a tavaszi zsendülés sárga színeire gondolunk. De kellemes a puha barkák érintése, a kosárfűz üde sárga vesszőinek látványa is. Honnan hát e tragikus szimbolika? Minden bizonnyal a botolófűzek ködös őszutókon párába vesző, égbe meredő vesszőinek boszorkányok képét idéző sziluettje okán. A mitológiában azonban összekapcsolódik az újjászületéssel is, hiszen élet, halál és újjászületés a folyamatos életkörben, a „körkörös időben” nem elválasztható. *Jankovics Marcell* több helyütt említi a fűz szerepét a mítoszokban. Babilonban a megújuló természetet Tamnúz isten képében tisztelték és alakját a tamariskusszal, a fűzzel és a fűvel kötötték össze. Az antikvitásban a halál- és holdistennők szent fája volt, valamint a Múzsáké, akiknek lakhelye, a Fűzfák hegye, a Helikon volt. Talán erre a kap-

csolatra vezethető vissza a „fűzfapoéta” megnevezés is.

A fanaptárban a fűzfát a hétfőhöz és a Holdhoz rendelték. Az angol és német hiedelemvilágban is megjelent a fűz, mint a boszorkányok és a tündérek fája. Boszorkányseprűnek nevezték a fűzfavesszővel körbefont körisfanyelű nyírfaseprőt. A palóc lányok által vízbe hajított, vagy elégetett 'kiszebábút', 'banyát', vagy 'villót', fűzfaágakból fonták. Ezt a jelentéstartalmat a fűz angol (willow), holland (vila) és német (Weide) nevéből levezetett teker, fon (well, wicked, wicker) és a boszorkány (wich) szavakkal hozták összefüggésbe.

A télmetető, illetve a tavaszünnepeken ma is dívik az óriási szalma-, fabábuk elégetésének szokása szerte Európában. Az égetés egyrészt segíti a Napot a Föld felmelegítésében, másrészt tisztítóút – ez utóbbiból maradt a tűz átugrásának szokása. A szalma-, fűzbábuk-égetés a kereszténység előtti idők állat-, illetve emberáldozati szokásának maradványa, átfórtult továbbélése. A rítus áldozata a „fűzfakas-Gargantua” időszaki király, a véget érő telt, a farsangot testesíti meg. A télmetető bábú sok helyütt húshagyó kedden, a böjt kezdetén vettetett tűz-

be vagy vízbe. A görög mitológiában a tűz megtisztítja és teszi halhatatlanná azt, aki átmege rajta, a víz pedig a megfiatalodást, az újjászületést hozza. A tavasszal készült bábú, a fent említett villó, pántlikákkal díszített fűzfaág, a megújult föld jelképe, amint *Jankovics* írja a hasonlósága miatt a fűz a Jézust köszöntő palmaágra emlékeztette a híveket. A lányok az esti litánia után jártak villózni a húsvéti ünnepek szertartása szerint. Virágvasárnap meg is élők szokása. A következő év hamvazószerdáján azután a szentelt barka hamvával hamvazkodtak.

A halál és a születés, a természet folytonos megújulásának szimbolikája Csehországban is a kiszebábúval, illetve a villóval kapcsolódott össze. *Frazer* írja le, hogy a leányok a Halált napnyugtakor vízbe fojtják, az erdőbe mennek, kívágnak egy zöld lombos fát; erre nőnek öltöztetett bábát akasztanak, színes szalagokkal díszítik és „Nyár”-nak nevezik.

Mivel a víz az egyetemes határjelkép az élet, halál mezsgyéjének is szimbóluma, a vízkedvelő fák, a nyár, az éger és a fűz a sorsfordulók jelképei. Palmaágból, fűzfagallyból és mirtuszágból kötnek csokrot a zsidó újévet követő zarándokünnepe, a Szukkó alkalmából. A csokor az újjászületést jelképezi, lévén a fűz a halál, a palma a születés, a mirtusz pedig a halál és újjászületés szimbóluma. Az életfák és a halálfák mind a körkörös idő szimbólumai. A tevékenységek befejezése, a megérkezés a véget, adott összefüggésben a halált jelképezi, csakúgy, mint a szerelmi beteljesülés is, aminek szép példája a lóvikötés motívuma – írja *Jankovics*, és idézi a *Bartók Béla* gyűjtése nyomán ismertté vált népdalt:



2. kép: Botolófűzek Lébény belterületén

\* NyME Környezet- és Földtudományi Intézet



3. kép: Botolófűz-fasor a Hanságban

„Megkötöm lovamat szomorú fűzfához,  
Lehajtom fejemet két első lábához.  
Lehajtom fejemet a babám ölébe,  
Hullatom könnyeim rózsám kötényébe.”

Az európai néphagyományban a boldogtalan szerelem és a gyász jelképévé vált szomorú fűzről szól a *Vikár Béla* gyűjtötte szomorú népdal:

„A fűzfa is lehajtotta leveleit,  
Hogy az eső ki ne mossa a tövit;  
Én is búnak hajtottam a fejemet,  
Elszólta az irigy a szeretőmet.”

A mesevilágban a hősök gyakran fán születnek, és ott találják meg a varázsvesszőt, vagy varázserejű fegyverüket is, amely győzelemre segíti őket. A Világszép Sárkány Rózsa és más mesékben is a királyfi a füzesben hegygel föl felé nőtt kardot talál, amely magától vagdalkozik.

### A fűzek hagyományos és új hasznai

A fűz a *gyógyításban* igen fontos szerepet kapott az írott történelem legkorábbi századai óta. Már a Kr. előtti 7. századból vannak adatok a szalicin gyógyászati felhasználására. Számos vonat-



4. kép: A Biesbosch Nemzeti Park bejárata

kozó publikáció a szalicintartalmú fűzfakérget az aszpirin természetes elődjeként említi, amelyet már a folyó menti kultúrákban is láz- és fájdalomcsillapításra használtak. Ennek a gyógyhatásnak a megerősítését volt hivatott fokozni az a bolgár hiedelem, miszerint a láz ellen az a legjobb, ha a beteg éjfélkor körbefut egy fűzfát, és azt kiáltja: „a hideglelés verjen ki téged, a Nap melegítsen fel engem”.

Jóllehet az antik mitológiában a fűz sokhelyütt, mint a halál jelképe jelenik meg, az Apollónt kísérő múzsák gyógyító fájaként is számon tartják. *Melius Péter* Herbáriuma szerint „a fűzfa levele és az héja szárasztó, szorító”. Javallja a levelét borogatásként dagadt szemre, főzetét köszvényre, fülfájásra, Colica ellen pedig a levél boros főzetét.

A fűzfáknak elsősorban hosszú, vékony és igen állékony, rugalmas vesszőit hasznosítják régóta *kosárfonásra* és más használati cikkek készítésére. Elsősorban a kosárfűz, a *Salix viminalis*, de a fehér fűz és törékeny fűz vesszői is alkalmasak e célra. Az évente hosszúra növekvő vesszőket a törzs korona-elágazásánál vágják le, ez a botolás. Amint fent is említettük, a gömbformára növekedő törzsféjből kiágazó sárga vesszők különleges, ködös telegen misztikus és ijesztő képe okán hozták



5. kép: Holtágak és puhafás ligeterdők a Biesbosch-ban

összefüggésbe a fűzfát a boszorkányokkal és a rémítő szellemekkel (2. kép). A botolófűzekhez napjainkban már pozitív kép társul (3. kép). A vízjárta vidékeken és a vízfolyások partjai mentén jellegzetes karakteradó tájelemek.

Napjainkban a fűzeket gyors növekedésük miatt energiaültetvényeken is telepítik. Hollandiában a természetvédelem és az energetikai célú biomassza-termelés szó szerinti egymás mellett élését valósították meg. Az országban egyedülként fennmaradt természetes vízivilág a Biesbosch (4-5. kép) védett holtágai mellett, ezek vízének felhasználásával létesítettek fűz energiaültetvényt. A védett területen az elmúlt évszázadban jóllehet számos holtágat megszüntettek, ma is fennmaradt a nyílt vizek és a puhafás ligeterdők mozaikja (6-7. kép). A szomszédos területen kiterjedt botolófűzest tartanak fenn, amit a legutóbbi időkben energianyerés céljára hasznosítanak és bővítik a területét. Csatornákat ásnak, és ezek mentén telepítik a fűzsortokat (8-9. kép). Az idősebb ültetvényekről származó vesszők bálái figyelemreméltó biomassza-tömeget képviselnek (10-11. kép). E konkrét példa semleges, a fűzek új energetikai célú hasznosításának tényszerű bemutatása. Megjegyezzük, hogy a faanyag energiacélú alkal-



6. kép: Biesbosch térképe 1850-ből



7. kép: Biesbosch térképe 1981-ből



8. kép: Árokásás fűz energiaültetvény bővítéséhez



9. kép: Fűz energiaültetvény a Biesbosch szomszédságában

mazása kétségkívül számos veszélyt hordoz, aminek tárgyalására nem e cikk keretei szolgálnak.

A fűzfa *mérnökbiológiai* hasznosítása a gyors és biztos gyökerező-képességének köszönhető. Az összefonott fűzveszszők végeit a földbe szúrva, azok meggyökeresednek, és élő hálóként védik a talajt a lemosódástól. Elsősorban rézsűkőn és vízmosások megkötésénél, vízpartokon alkalmazzák. A mérnökbiológiai alkalmazás továbbfejlesztéséből alakult ki a fűzek talán legkevésbé ismert hasznosítási módja, a *fűzépítészet*. E sorok szerzője először Franciaországban, a Loire-völgy egyik legszebb kastélykertjében, Villandry-ban találkozott fűzfa kerti építménnyel, egy pad fölé boruló félgömb-sátor formájában, ami nem volt más, mint egy meggyökeresztett óriáskosár. Hazánkban a Pagony Tájépítész Iroda készített több fűz-építményt, amelyek az organikus építészet és kertépítészet átmenetének és összefonódásának gyönyörű példái. Ez az építési mód például értékű nem pusztán formavilágában, esztétikai értékében, de a fenntartható fejlődés szolgálatában is. <http://fenntartabato.hu/epites/leirasok/epulet/epitestechnologiak/fuzepites>.

### Földrajzi nevek, táji vonatkozások

A Földrajzi Nevek Etimológiai Szótárá-

ban számos földrajzi nevet találunk, amely a fűzfák gyakori előfordulására, fűzesekre utal. Ilyenek: Fűzesabony (Heves m.), Balatonfűzfő (Veszprém m.), Rábafűzes (Vas m.), Fűzvölgy (Zala megye). Fűzfákkal szegélyezett vízfolyásból származtatható a Fűztű megnevezés, amelyben a tő, a vízfolyás legalso részét jelenti. A Zemplén megyei Fűzér településnév is ez utóbbi példája, Györffy szerint a fűzzel benőtt ér volt a névadó. Fűzesgyarmat a Berettyó és a Sebes-Körös között elterülő fűzes berkekkel kapcsolatos.

Európa síkságainak vízrendszere a folyószabályozások révén az elmúlt évszázadok során csaknem teljesen átalakult. Az egykori kiterjedt, állandóan, vagy időszakosan vízborította területeknek csak elenyésző hányada maradt meg, többnyire a folyók hullámtereiben. *Mendöl* a két háború között leírta, hogy az Alföld egykor 38 000 km<sup>2</sup>-es természetes ártere a folyószabályozások után 2800 km<sup>2</sup>-nyi hullámtérre zsugorodott (12. kép). Itt az árvizek lefolyását gyorsítandó, vagy egyéb okokból sok helyen kivágták a természetes erdőket, vagy ültetvényekkel helyettesítették azokat. A gátak mögött, a víztől védett területeken pedig nem maradt fenn a puhafás ligeterdők élőhelye. A folyóinkat kísérő fűzeseket ezért a tár-

sulások vörös könyve a mérsékelt veszélyeztetett kategóriába sorolta. Sajnálatos módon a botolófűzek még inkább veszélyeztetettek, egyre kevesebbet találunk belőlük. A Hanság vidékén még fellelhető néhány szép fasor, akár településen belül is (2-3. kép).

Hasonlóan védett tájértékként tartják számon az eltűnő botolófűzeket Németországban. Megőrzésük összefügg a kosárfonás tevékenységének és ismeretének fenntartásával. Kosárfonó iskolát és kosármúzeumot létesítettek. Ez pedig egészében a helyi, természetes anyagok, helyi munkaerővel való feldolgozásának példája a tájgazdálkodás és a fenntartható fejlődés egy apró, de nem jelentéktelen mintaértékű mozzanata. Gondoljunk csak bele milyen használhatósági, tartóssági, környezeti hatásbeli, igényességbeli és szépségbeli különbség van egy fonott kosár és egy műanyagzacskó, vagy egy műanyagtál között. És a folyamat tökéletesen organikus a vizes élőhelytől az emberig a kosáron át, ami környezetbarát terméként hozzájárul a megélhetéshez és mintegy pozitív mellékhatásként egy jellegzetes tájelem fenntartásához.

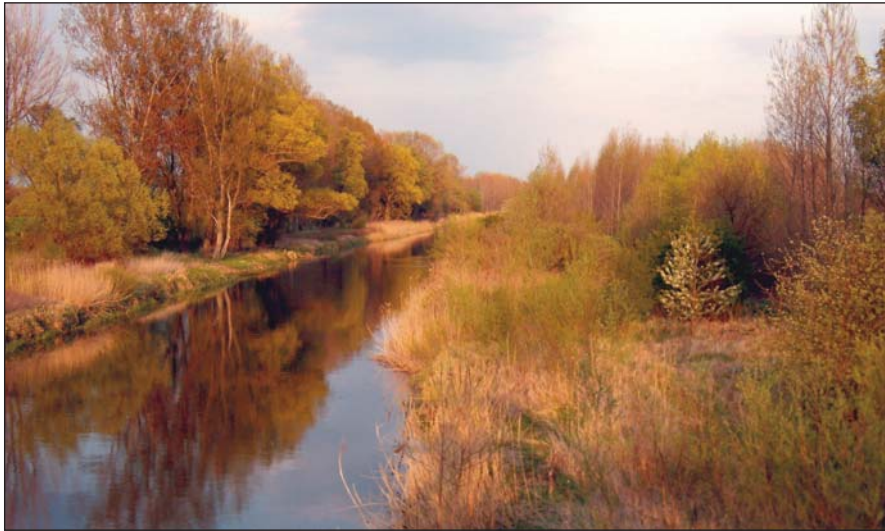
A fűzek többnyire erdőben, erdőfoltokban, ritkábban szoliterként fordulnak elő a tájban. Mindazonáltal 76



10. kép: Koros botolófűzek a Biesbosch-ban



11. kép: Fűz vesszőbálák az energiaültetvény szélén



12. kép: Természetközeli ligetes puhafás ligeterdő a Rábca árterében Györsövényháznál

fűzfát találhatunk a hazai famatuzsálemek adatbázisában. Túlnyomó többségük fehér fűz, ezen felül 7 szomorúfűz és mindössze 3 törékeny fűz szerepel a listában. A Somogy megyei Barcson található a legnagyobb fehér fűz a „Jaminai öreg fűzfa”, amelynek hat törzse összesen 10,5 m-es átmérőjű. Egészséges egyed, bár néhány ága lehasadt a viharoktól. A balatonlelleli öreg fűznek, amelyet 1973-ig az ország legnagyobb

fűzfajaként tartottak számon, 7,7 m-es a törzskörmérete. A fehér fűzek között több 6 m feletti törzsmérőjű egyed található az országban, többek között a Szigetközben és Somogy megyében. A törékeny fűzek 3 terebélyes, idős példánya az adatbázis szerint rossz egészségi állapotú. Villámsújtotta a Soponyakálzson található egyed, töredező ágú a vajtai és odvas, száradó a mezőhegyesi példány.

### Kerti dísznövény

Míg a tájban kétségkívül a fehér fűz és a kecskefűz terjedt el leginkább, a kertekben a szomorú fűzeké volt mindig a vezető szerep. Johnston 1987-ben német nyelven is kiadott, fákról írott enciklopédiája szerint az eredeti szomorúfűzet, a *Salix babylonica*-t a 18. század elején hozták be Kínából. Ez volt Napóleon kedvenc fája, amelynek szép példánya alatt kívánt nyugodni Szent Heléna szigetén. A császár kitüntetett szeretete a fa iránt nagyban hozzájárult a későbbi népszerűségéhez. Napóleon fűzfájáról a temetése után számosan törtek hajtást és később sokan állították, hogy bizonyos európai példányok ebből származnak. A mai szomorúfűzek már a *Salix babylonica* és a *Salix alba* keresztezéséből származnak. A kertekben főként a *S. alba* 'Tristis'-t találjuk. A hatalmas termetű, a kert képét dominánsan alakító szomorúfűz mellett a közepes és kis méretű bokorfákon és cserjéken át az egészen apró termetű sziklakerti törpecserjékig a fűzek több mint 70 Európában élő fajának számos fajtáját, kerti díszváltozatát is ültetik a kontinensen és hazánkban is.

## Kockázatértékelési konferencia

Egészséges munkahelyek – jó önnek, jó a vállalkozásának –, ez volt a szlogenje annak az európai kezdeményezésnek, melynek keretében országos munkavédelmi konferenciát szerveztek a kockázatelemzés fontosságát hangsúlyozó kampány keretében, Budapesten. A tanácskozáson hazai, illetve nemzetközi példákon keresztül, szakemberek hívták fel a figyelmet a kockázatértékelések jelentőségére.

Munkabiztonsági szempontból a fakitermelési tevékenység az egyik leveszélyeztetettebb szakmának tekinthető. Az ágazati tapasztalatokról *Bíró Imre*, a NYÍRERDŐ Zrt. Baktalórántházi Erdészeti Igazgatója (képünkön) számolt be a konferencián.

Ma Magyarországon évente 650-700 fakitermeléssel kapcsolatos munkabaleset történik. A becslések szerint minden tizedik munkavállalót ér baleset (Németországban például „csak” minden nyolcadikat), ám az esetek jelentős részéről – sokszor a munkaadók, de sokszor a munkavállalók sem, vagy csak jelentős késéssel értesítik a hatóságokat.



*Bíró Imre* előadásában az egyéni védőeszközök használatának fontosságát hangsúlyozta. Elmondta, hogy gyakran előfordul az, hogy a vállalkozások megvásárolják ugyan ezeket az egyébként drága védőeszközöket, de azok szavatossági idejének betartására már nem figyelnek. A biztonságos erdei munkavégzés alapfeltétele az egyéni védőeszközök megléte és rendeltetésszerű

használata. Emellett nagyon fontos a fakitermelés munkafolyamatának részletes kockázatelemzése, vagyis minden rejtett veszélyforrás feltárása – fogalmazott a szakember.

A NYÍRERDŐ Nyírségi Erdészeti Zrt. tavalay – az erdőgazdálkodási ágazat szereplői közül elsőként – kötött partnerségi együttműködést a foglalkoztatás biztonságáért az Országos Munkavédelmi és Munkaügyi Főfelügyelőséggel.

**Vereb István**

A lapot Magyarország legnagyobb médiafigyelője, az



» **OBSERVER** «

OBSERVER BUDAPEST  
MÉDIAFIGYELŐ KFT.

1084 Budapest, Auróra u. 11.  
Tel.: 303-4738

rendszeresen szemlézi