

778/647

AZ ERDŐ

AZ 1862-BEN ALAPÍTOTT ERDÉSZETI LAPOK 116. ÉVFOLYAMA



1981. SZEPTEMBER • XXX. ÉVFOLYAM 9. SZÁM

TARTALOM

Szemelvények a Bolgár Népköztársaság erdőgazdálkodásából
Gruev, I.: A Bolgár Népköztársaság erdőgazdasága 381
Szirakov, H.: A Bolgár Népköztársaság erdőgazdaságának néhány problémája 384
Marinov, M.: Nevelővágások a Bolgár Népköztársaság erdeiben 386
Dimitrov, Sz.: Erdőfelújítás a Bolgár Népköztársaságban 389
Gulev, V.: Erdészeti szakoktatás a Bolgár Népköztársaságban 393
Murányi János: A fatermesztés eredményei és problémái 395
 Fatakerékosság ésszerűsítésekkel (*Dr. Váradai Géza*) 401
Dr. Várhelyi István: Az erdőgazdaság iparosodása és a gazdálkodás hatékonysága 405
Dr. Csesznák Elemér: A tömegfa-erdők fatermesztési kérdései 409
 Hozzászólás dr. Csesznák Elemér: „A tömegfa-erdők fatermesztési kérdései” c. tanulmányához (*Dr. Tóth B.*) 412
Dr. Halupa Lajos: Gondolatok a nyárfatermesztés időszerei kérdéseiről 414
 Az elmélet és a gyakorlat kapcsolata az erdőgazdálkodásban (*Sipos Árpád*) 417
Dr. Gergácz József: Klónszelekcio nyárfagazdálkodásunk fejlesztése érdekében 419
Mistéth Ákos: Erdőgazdasági szállító járművek összehasonlítása 422
Címkép: Tölgymakk vetés az átalkói csemetekertben (Mátrai EFAG)
 A háttapon: Üzemi gyéritési mintaterület a Mátrában
 (*Ifj. Solymos R. felvételei*)

СОДЕРЖАНИЕ

Груев, И.: Лесное хозяйство в НР Болгарии 381
Сираков, Х.: Некоторые экономические проблемы лесного хозяйства в НР Болгарии и их решение ... 384
Маринов, М.: Рубки ухода в лесах Народной Республики Болгарии 386
Димитров, Э.: Возобновление лесов в НР Болгарии 389
Гулев, В.: Подготовка кадров для лесного хозяйства в Народной Республике Болгарии 393
Мурanyi Я.: Результаты и проблемы лесовыращивания 395
Д-р Вархельи И.: Индустриализация лесного хозяйства и эффективность ведения хозяйства 405
Д-р Чеснак Е.: Вопросы лесовыращивания в лесах массовой древесины 409
Д-р Халуца Л.: Мысли об актуальных вопросах выращивания тополей 414
Д-р Гергац Я.: Клоновый отбор в интересах ведения тополевого хозяйства 419
Миштан А.: Сравнение лесохозяйственных транспортных средств 422

CONTENTS

I. Gruev: Forestry in the People,s Republic of Bulgaria 381
H. Szirakov: Some problems of the forestry in the People,s Republic of Bulgaria 384
M. Marinov: Tending operations in the forests of the People,s Republic of Bulgaria 386
Sz. Dimitrov: Forest regeneration in the People,s Republic of Bulgaria 389
V. Gulev: Forestry education in the People,s Republic of Bulgaria 393
J. Murányi: Some results and problems of the Hungarian timber growing 395
I. Várhelyi: Industrialization of the forestry and the efficiency of the management 405
E. Csesznák: Problems of timber growing in the forests of biomass production 409
L. Halupa: Considerations on the timely issues of poplaringrowing 414
J. Gergácz: Clone-selection for the sake of the development of the Hungarian poplar-growing 419
A. Mistéth: Comparison of transporting vehicles used in the forestry 422

AZ ERDŐ

Az Országos Erdészeti Egyesület kiadványa. Szerkeszti: dr. Solymos Rezső. A szerkesztőség címe: Budapest, II., Frankel Leó u. 44. Levélcím: Budapest, Pf.: 17., 1277. Kiadja: a Lapkiadó Vállalat, Budapest, Lenin krt. 9-11. Levélcím: Budapest, Pf.: 223., 1906. Felelős kiadó: Siklósi Norbert. Kapják: az Országos Erdészeti Egyesület tagjai; előfizethető még: a Posta Központi Hírlapiroda (Budapest, József nádor tér 1., 1900) és a lapterjesztéssel foglalkozó egyes postahivatalok útján. Előfizetési díj egy évre: 120,— Ft, félévre: 60,— Ft, egyes szám ára: 10,— Ft. Külföldön terjeszti: a „Kultúra” Könyv és Hírlap Kúkereskedelmi Vállalat (Budapest, Pf.: 149. H-1389). Az évi előfizetés ára: 7 dollár.

Révai Nyomda Egri Gyáregység, Eger. 81 9. 838. Felelős vezető: Vilček János.

Index: 25 208

HU ISSN 0014-0031

Szemelvények a Bolgár Népköztársaság erdőgazdaságából

634. O. 902 (497. 2)

A Bolgár Népköztársaság fennállásának nem egészen négy évtizede alatt, hatalmas fejlődésen ment át. Elért eredményeibe lapunk 1972. évi 9. számában már kaptunk némi bepillantást. Most — bolgár szakértésaink jóvoltából — újra, részletes tájékoztatásban lehet részünk.

A BOLGÁR NÉPKÖZTÁRSASÁG ERDŐGAZDASÁGA

Gruev, I.

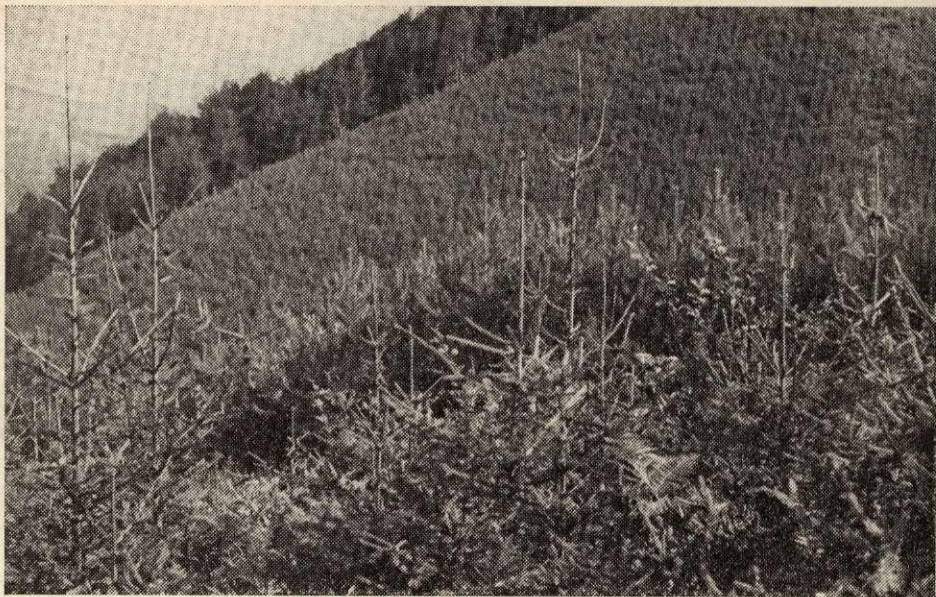
A Bolgár Népköztársaság erdővagyonára 3 383 798 ha területet foglal el. Az erdővel borított terület ebből 3 301 653 ha, az ország összes területének 30%-a. Ebben a vonatkozásban Bulgária Európában a hatodik helyen áll. Az ország egy lakosára 0,42 ha erdőterület jut. Az erdő össznépi vagyon, a szövetkezeti erdők és egyéb szervek részére átengedett erdők területe az összesnek 3%-át teszi ki.

A szocialista forradalomnak 1944. szeptember 9-én bekövetkezett győzelme után a fenyvesek az összes erdőterületnek csak 12%-át, 1980-ban pedig 34%-át alkották. A fenyőfélék arányának növekedése a kis termelékenységű lombos, főleg bükk- és tölgyerdők állományátalakításával vált lehetővé, valamint az erodált kopárok fásításával. A fenyőfélék közül az erdeifenyő (*Pinus silvestris* L.) 15,4%-ban, a feketefenyő (*Pinus laricio* Poir) 8,0%-ban, a lucfenyő (*Picea excelsa* Link.) 4,4%-ban, a jegenyefenyő (*Abies alba* M.) 1,0%-ban, a ruméliai fenyő (*Pinus peuce* Gr.) és a *Pinus leucodermis* 0,4%-ban van képviselve.

A Pirin hegységben valamilyen csoda folytán megmaradt egy 1300 éves, viharos történelmű, a bolgár állammal egykorú *Pinus leucodermis*. A turisták ezrei ma is megcsodálják a Balkán-félsziget e specifikus fenyőfáját, amely ma már természeti emlék.

A lombos fafajok közül a legelterjedtebbek a tölgyek (spp. *Quercus*) 33,5%, a bükk (*Fagus sylvatica* 17,2%), a fehéракác (*Robinia pseudoacacia*) 2,3%, a nyárák (spp. *Populus*) 1,0%, a hársak (spp. *Tilia*) 0,7%, az erdei gyümölcsfafajok 0,6% arányban stb. (2. ábra).

Az élőfakészlet 268,5 millió m³ (ebből a fenyőféléké 94,1 millió m³). A népi hatalom 36 éve alatt az erdők élőfakészlete több mint 60 millió m³-rel növekedett. Az 1 ha-ra eső átlagos élőfakészlet 86 m³, az átlagos növedék pedig 2,18 m³. Ez azonban egyáltalában nem elegendő, tekintettel az erdei termőhelyek lehetőségeire. Ennek oka az 1944. szeptember 9. előtti időszakban folytatott rablógazdálkodás. A lombos tölgyerdők 60%-ában sarjerdőgazdálkodás folyt. Az állományok 40%-át lepusztították, így azokat át kellett alakítani.



1. ábra. Fenyőtelepitések a Trojan Erdőgazdaságban

A népi hatalom idején az erdősítési tevékenység következtében lényegesen megváltozott az erdők korosztály-összetétele. A fiatal állományok vannak túlsúlyban, a fenyőfélék 40 éven aluli állományainak aránya 68%, a lombos fafajoké 32%.

Népgazdasági jelentőségük alapján az erdők két csoportra oszlanak: I. gazdasági rendeltetésű erdők — II. különleges rendeltetésű erdők. Az utóbbiak aránya 21%, de az erdőgazdaság fejlődésének a 2000. évre jóváhagyott előreléjele szerint ez 35%-ot fog elérni.

Az erdőkben a gazdálkodás az erdőrendezési üzemtervek alapján folyik; ezt az erre szakosított intézmény, az „Agroleszprojekt” (Mező- és Erdőgazdasági Tervezőiroda) készíti. Jelenleg minden erdő rendelkezik üzemtervvel, s ezeket 10 évenként felülvizsgáljuk. Bizonyos időszakoként a használat meghaladja az erdőrendezés által előirányozottat. Az utóbbi két évben ez már normalizálódik. Az 1981. évben a használat az erdőrendezési tervek keretei között fog mozogni.

A népi hatalom idején komplex intézkedések történtek az erdők fatermő képességének fokozása, szociális, védelmi és egyéb funkcióinak növelése érdekében. Bulgária a világon az első helyek egyikén áll az egy lakosra jutó erdősítésben. Az utóbbi 36 évben 1 500 000 ha-nál nagyobb területen létesültek új erdők, csak az utolsó öt éves terv időszakában 220 000 ha-nál nagyobb területen. A véghasználatok helyes végzésének és a természetes felújítás tevékeny elősegítésének köszönhetően 200 000 ha-nál nagyobb területen újítottuk fel a bükk-, a tölgy- és a fenyőállományokat. A fenyőféléknél a mesterséges felújításnak el kell érnie a 45%-ot, a lombos fafajoknál közel 40%-ot, míg 1980-ban ez csupán 30%-ot tett ki. Eredményesen folyik 700 000 ha sarjerdőnek szálerdővé történő alakítása M. Dakov professzor módszerével.

A kiváló minőségű állományok alakításában nagy fontosságúak a nevelővágások. Évenként 120—150 ezer ha-t érintenek. Külön programot dolgoztunk

ki a nevelővágások végrehajtására. A nevelővágások fatömege egyre nagyobb részét képezi az összes kitermelésnek. Így 1980-ban ez a fenyők vonatkozásában 38%-ot, a lombos fafajoknál 17%-ot tett ki. A fenyőfélék esetében ezt a százalékot 45-re szándékozzuk növelni.

Nagy figyelemben részesül az erdőknek a rovarkárosítókkal és a gombabetegségekkel szembeni védelme. Az utóbbi időben jelentősen korlátozódott a vegyszerkészítmények használata a biológiai integrált módszerek javára. Negyvennél több komplex védekezési objektum létesült, 9000 ha területen.

A fakitermelés során a *Druzba* benzinmotoros láncfűrész használjuk. Az utóbbi időben a nevelővágások számára Svédországból a *Husquarna* fűrészeket hozzuk be, de számuk még mindig nem elegendő. A közelítéshez a román mezőgazdasági *Universal* traktorok használatosak két, rászerezelt csőr-lővel. Használatban vannak még a román *Taft* törzskormányzású traktorok is. Az *LKT-80* típusú cseh törzskormányzású traktort is kezdjük használni. Egyes erdőgazdaságok a szovjet *Onezsa* és *Belorusz* traktorokat használják.

A helyes fakitermelés céljából különös figyelemben részesül az erdei szállítóutak építése. Az erdei szállítóutak sűrűsége 6,8 fm/ha. Az Erdőgazdasági és Faipari Minisztérium 1980-ban a „Leszsztroj” építőkombinátot létesítette azzal a feladattal, hogy erdei szállítóutakat építsen. A fa szállítását nem saját szervezet végzi, s ez nem teszi lehetővé a szakosított szállítóeszközök használatát.

Különös gondosság nyilvánul meg az erdők mellékhasználatában, ezt az erdőgazdaságok és a szövetkezetek valósítják meg. Örvendetesek a vadgazdálkodás eredményei is. Egyes fajok, mint az őz, a szarvas, a vaddisznó állományai, tízszeresére emelkedtek. Eredményesen honosítjuk a muflont, bölényt, a virginiai szarvast stb.



2. ábra. Fiatal tölgyes a Sztaro—Orjahovo-i Erdőgazdaságban

Külön terv irányul az édesvízi halászat fejlesztésére. A közeli években a pisztrángtenyésztés eléri az 1100 tonnát. Az erdőgazdaságok többségében köz-szükségleti cikkek előállítására műhelyeket létesítettünk. Némelyik magashegységi erdőgazdasághoz mezőgazdasági termelőszövetkezeti gazdaságot csatoltunk.

Az erdőgazdaság fejlődése szempontjából nagy jelentőségű a tudományos kutatóintézet és a termelés közötti együttműködés. A tudományos kutatótevékenységet az Erdőtechnikai Főiskola és a Bolgár Tudományos Akadémia Erdészeti Intézete valósítja meg. Közvetlenül a minisztériumnak vannak alárendelve a gyorsan növő fafajokkal, a tölgyerdőkkel és az erózióval foglalkozó kísérleti állomások. 1980-ban önálló vadgazdálkodási és halászati kísérleti állomás létesült.

Az erdőgazdaság bonyolult kérdéseinek megoldása szempontjából nagy jelentősége van a szakemberállománynak. Az erdőgazdaság területén 3100-nál több mérnök és technikus dolgozik.

Az erdőgazdaság fejlesztése terén kifejtett, önfeláldozó munkáért a munkások és az alkalmazottak méltó elismerésben részesültek *Todor Zsivkov* elvtárstól, A Bolgár NK párt- és állami vezetőjétől, az 1980. évi nemzetközi gyérintési találkozóon.

A BOLGÁR NÉPKÖZTÁRSASÁG ERDŐGAZDASÁGÁNAK NÉHÁNY PROBLÉMÁJA

Szirakov, H.

Az erdőgazdaság fejlődésének valamennyi szakaszát problémák és feladatok megoldása jellemzi. E problémákat és feladatokat egész sor tényező határozza meg, köztük a leglényegesebbek: a társadalmi fejlődés, az ország gazdasági szintje és az erdő termékei, szolgáltatásai iránti igények, az erdőgazdaság és egyéb népgazdasági ágazatok közötti kölcsönös kapcsolatok, az erdőállomány állapota és a szükségletek kielégítésének lehetőségei, az erdei munka üzemi feltételei.

A Bolgár NK-ban az erdőgazdasággal szembeni igények közgazdasági vonatkozásban a hatékonyság növelésére, az üzemi költségek csökkentésére és a munka minőségének a megjavítására irányulnak. Ennek kielégítését a gazdasági mechanizmus alkalmazásával, hatásának folyamatos ellenőrzésével és időszakonkénti helyesbítésével igyekszünk elérni. A gazdasági mechanizmus főbb elemei jelenleg a szocialista munkaszervezés megjavításából, a tervszerű irányítás korszerűsítéséből és a gazdasági önelszámolás elveinek következetes bevezetéséből állnak.

A szocialista munkaszervezés keretein belül az erdőgazdaság fejlődésének jelenlegi szakaszában konkrétan a *brigádszervezést* oldjuk meg. Nem régen még kis létszámú szocialista brigádok működtek, jelentős mértékben kézi munkaeszközökkel. Jelenleg a fakitermelésben tömegesen használják a traktorokat, a rakodógépeket stb.-t, ami tökéletesebb munkaszervezést igényel. Az erdőtelepítési munkákban még mindig túlsúlyban van a kézi munka, de itt is meg kell javítani a munkaszervezést. A fakitermelési munkaszervezéssel szemben támasztott követelmények nagyobb számú komplex brigád szervezésére irányulnak, szélesebb körű munka átfogásával és magasabb fokú gépesítettséggel. Az egyik sarkalatos kérdés a brigádoknak a fakitermelés konkrét viszonyainak megfelelő, optimális összetétele. Ezt a kérdést a munkahelyek szer-