

## A NEM TELEPÍTETT MUNKAHÉLYEK SZOCIÁLIS ELLÁTÁSÁRÓL

DR. CSÖTÖNYI JÓZSEF

*A nem telepített munkahelyek szociális ellátása központi kérdése a vállalati szociálpolitikának. Hosszú volt az út a földbe ásott kunyhótól az EM—8-ig, a kiskunsági brigádokosiig. Az erdőgazdálkodásban az ezredfordulón is változatlanul fontos munkaterület lesz a változó, szabadtéri, nem telepített munkahely mint az erdőgazdálkodás jellemzője. Az elmúlt években figyelemre méltó eredmények születtek a nem telepített munkahelyek szociális ellátása terén.*

Az iparban fedett helyen, koncentráltan, az erdőgazdálkodásban szétszórta, változó, szabadtéri, nem telepített munkahelyeken, az időjárási tényezők kellemetlen hatásainak kitéve folyik a termelés. A nagy területen való gazdálkodás a jellemző. További jellemzők, hogy sok a munkahely, változatosak a munkakörülmények, a terepviszonyok, a faállományviszonyok. Éves átlagban 6—8 ezer a nem telepített munkahelyek száma. Itt dolgozik az erdészeti fizikai dolgozók mintegy 50%-a. A nem telepített munkahelyeken dolgozók szociális — védelmet nyújtó, az alapvető szükségleteket kielégítő — létesítményekkel való ellátása kiemelt szociálpolitikai feladat.

### A kunyhótól a munkásbarakkig

Bedő Albert (1865) írta: „Lakásuk igen egyszerű — mondhatni széllel bélelt kunyhó, melyet nagyobb hasábközből állítanak össze, s mely alatt a tél 20—25 fokú hideg éjszakáit is minden szenvedés nélkül töltik át; középen jó tüzet égetnek, s az 5—6 négyszögölnyi területen 10-en, 12-en megférnek; ágyuk és párnájuk szalma...” Varga Domokos (1970) így írt azokról az erdei munkásokról, akik „kiköltöztek” az erdőbe: „Többnyire földbe ásták kunyhóik gödrét, majd ágasfára gerincrudat fektettek, s két oldalról ferdén, tetőszerűen támasztották hozzá a szoroson egymás mellé simuló, egyenes dorongfákat. A gödörbe harasztot — száraz lombalmot — hordtak, s éjszaka azon háltak. A legnagyobb télben sem fagytak ki kunyhóikból, mert e hevenyészett szálláshelyek előtt éjjel-nappal égett a tűz.”

A földbe ásott, vagy a földfelszínen épített kunyhók voltak az erdei munkások kezdeti és évszázadokon át a védelmet nyújtó szociális létesítményei, a későbbi erdei munkásszállások, majd a jelenlegi munkahelyi melegedők ősei. Az erdei munkások eleinte önmaguk gondoskodtak védelmükről és nem az erdőtulajdonosok. Hosszú volt az út a kunyhótól — az öngondoskodás első megjelenési formájától — a mai, társadalmi szintű gondoskodásig.

A nem telepített munkahelyek szociális létesítményekkel való ellátása — mint állami, vállalati feladat — az 1940-es évek végén kezdődött el. Az első lépéseket az államerdészet akkori irányító szerve, az Erdőközpont tette meg. Kezdeményezésére 1949-ben 27 db munkásbarakk készült el. A termelés helyén felállítható barakkok a szociális ellátás javítása terén — kétségkívül — jelentős





1. ábra. Munkásbarakk a Bükk-fennsíkon (Fotó: Jáhn Ferenc)

lépésnek minősültek. „Ezekkel a barakkokkal erdei dolgozóink végre emberhez méltó elhelyezéshez jutottak. Az évszázados múltra visszatekintő primitív kaliba elhelyezés hamarosan már csak a múlt rossz emlékei közé fog tartozni.” (Horváth, 1950.)

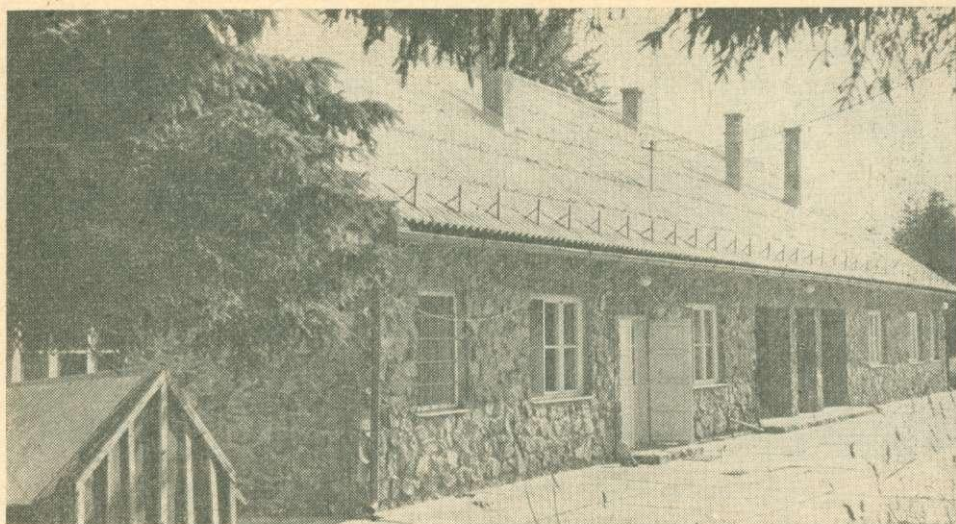
A szétszedhető, elemekből álló, 24 személyes, fűthető, favázas barakk 13,4×5×4 m külső alapterületű, 2,65 m belső magasságú volt. A barakkban emeletes ágyak voltak elhelyezve, továbbá asztalok, padok, fogasok, polcok, 24 fő részére főző- és étkezőfelszereléssel. A barakkhoz tartozott egy szerszámkamra és egy éléskamra. A barakkot 4 fő 2 nap alatt felállította. Ezek a szociális emlékeknek minősülő munkásbarakkok szinte nyomtalanul eltűntek erdeinkből.

#### **Munkásszállások**

Az ötvenes évek elején a földbe ásott kunyhók utódaiként megjelentek az erdei munkásszállások. A kunyhókhoz képest igazán parádésak voltak. „Olykor csak szegényes priccsekkal, de többnyire ruganyos vaságyakkal, szalmaszákokkal, lepedőkkel, pokrócokkal, néhány kannával, vödörrel, lavórral, petróleum- vagy acetilénlámpával, meg egy-két — akár vörösrre izzítható — fafűtéses vaskályhával, hogy az egész nap kint fagyoskodók estétől reggelig kedvükre melegedhessenek. Sőt szerencsés esetben még üzemi konyhával is, hogy gyomrukát is meleg étellel tölthessék meg.” (Varga, 1970.) „Tízeseivel épültek ezekben az években az akkori körülmények között korszerűnek mondható, állandó munkásszállások: 1950-ben pl. 74 épült, mintegy 2000 férőhellyel. Ki gondolta volna akkor, hogy alig telik el 15 esztendő és ezek az épületek szinte teljesen elnéptelenednek, s újabb tíz év múltán jó részük napjaink természetjáróinak kedvelt „kulcsosházává” válik? (Mersich, 1982.)

A munkahelyek közelében megépült munkásszállások alapvetően munkaerő-megtartó funkciót tölthettek be, de nem sokáig. Az 1960-as évek elején felmerült a kérdés, hogy melyiket fejlesszék az erdőgazdaságok: a munkásszállásokat vagy szervezzék meg a munkások, elsősorban a fakitermelők napenkénti szállítását. Az utóbbi mellett döntöttek. A dolgozók szállításának bevezetése egybeesett az erdészeti dolgozók igényeivel. A munkásszállítás fokozatos térhódításával mindinkább csökkent az erdei munkásszállások szerepe.





2. ábra. Munkásszállás (Háromaskút; fotó: Jáhn Ferenc)

### Két alapvető utasítás

1964-ben jelent meg az Országos Erdészeti Főigazgatóságnak a dolgozók egészsége és testi épsége védelmével kapcsolatos utasítása. Az utasításnak van egy figyelemre méltó, a nem telepített munkahelyekre vonatkozó előírása is. „Munkaidejük nagy részében szabadban dolgozók részére a lehetőség szerint biztosítani kell, hogy a munkaközi szünetet vagy egyéb okból kieső munkaidőt az időjárástól védett helyen tölthessék (sátor, faház stb.)”

Ez az utasítás — kétségkívül — a nem telepített munkahelyek szociális létesítményekkel való ellátásának nyitánya volt. Az erdei munkahelyeken — de döntően a fakitermelésben — megjelentek a különböző alapterületű „vágástéri melegedők”. Alapvető funkciójuk az eső elleni védelem, másrészt a szerszámok és a dolgozók személyes holmijának a tárolása. Rossz idő esetén itt fogyasztották el, vagy melegítették fel magukkal hozott ételmüket. Az utasításban megfogalmazott szociális cél megvalósulása vontatottan haladt. Újabb szabályozás vált szükségessé.

Az 1974. év végén jelent meg a 27/1974. (MÉM. É. 49.) MÉM. számú utasítás a nem telepített munkahelyek szociális létesítményeiről. Az utasítás pontosan meghatározta a létesítmények fogalmi és alkalmazási körét. Kimondta, ha a változó, szabadtéri munkahelyeken „egyidejűleg legalább öt fő egy napnál hosszabb ideig tartó munkát végez, a dolgozók részére az időjárás ártalmi ellen védelmet nyújtó helyiséget kell biztosítani”. Ennek a helyiségnek alkalmasnak kell lennie öltözködésre, mosdásra, melegedésre, étkezésre és

1. táblázat

### Az 1950-es évek második felében üzembe helyezett munkásszállások

(Halász, 1960)

Megnevezés	1954	1955	1956	1957	1958	1954—1958
Férőhely	182	540	442	30	—	1194
Db	6	16	6	1	—	29



ivóvíz megfelelő tárolására. Leszögezte, hogy az egy főre eső alapterület 1 m<sup>2</sup>-nél kevesebb nem lehet. Meghatározta azt is, hogy milyen berendezésekkel (világító, szellőző, fűtő stb.) kell ellátni.

Az utasítás megjelenését követően gyors ütemben megindult a nem telepített munkahelyek szociális létesítményekkel való ellátása. Az V. ötéves terv (1975—1980) ebben a vonatkozásban figyelemre méltó eredménnyel zárult.

#### Az EM—8 és a kiskunsági brigádköcsi

Napjainkban a nem telepített erdei munkahelyeken a szociális létesítményekkel — munkahelyi melegedőkkel — való ellátottság tekintetében igen tarka kép alakult ki. Az erdőgazdaságok döntően a maguk gyártotta szociális létesítményekkel látják el a szabadtéri, nem telepített munkahelyeket. Alapterületük igazodik az általában 8—10 fős munkacsapatok létszámához. Az erdőgazdaságok 1982-ben több mint 56 millió Ft-ot fordítottak a nem telepített munkahelyek szociális fejlesztésére. A szociális létesítmények 20,5<sup>0</sup>/<sub>0</sub>-a stabil, 75,2<sup>0</sup>/<sub>0</sub>-a mobil és 4,3<sup>0</sup>/<sub>0</sub>-a ERTI-féle, finn rendszerű fűthető, hordozható sátor; 27<sup>0</sup>/<sub>0</sub>-a vásárolt, 73<sup>0</sup>/<sub>0</sub>-a saját, vállalati kivitelen készült.

2. táblázat

Szociális létesítményekkel való ellátottság alakulása

Megnevezés	1970	1980	1981	1982	1983 terv
Szociális létesítmények száma, db	949	1607	1657	1731	1770
Ellátottság szintje, <sup>0</sup> / <sub>0</sub>	32,4	71,8	73,3	75,5	79,7

3. táblázat

Az egyes erdészeti üzemágak ellátottsági szintje (<sup>0</sup>/<sub>0</sub>)

Megnevezés	1980	1981	1983
Erdőművelés	63,6	71,1	72,9
Fakitermelés	85,9	85,9	86,7
Egyéb erdészeti	43,2	61,4	61,2

A korszerű és az alapvető szociális normákat kielégíti a központilag — az Erdészeti Gépgyártó Vállalat által — gyártott, EM—8 jelű, nyolcszemélyes erdei munkásmelegedő. Az esztétikailag is tetszetős EM—8 mindössze 2,8<sup>0</sup>/<sub>0</sub>-a az összes munkahelyi szociális létesítménynek. Lényegesen többre lenne szükség erdeinkben. A jelenlegi szociális létesítmények 10—15<sup>0</sup>/<sub>0</sub>-a sem az alapvető szociális normáknak (étkezés, tisztálkodás stb.), sem az esztétikai igényeknek nem felel meg. Az utóbbira nagyobb figyelmet kellene fordítani. Alapkövetelmény, hogy a szociális létesítmény ne csak hasznos, hanem esztétikailag is elfogadható legyen, illeszkedjék az erdő sajátos színharmóniájába. A melegedővé alakított „Ikarusok” sehogy sem illenek az erdőbe. Egyenesen bántóak.

Sok kívánnivalót hagy maga után a munkahelyi melegedők belső tisztasága, rendje, a környezet kulturáltsága. Rendkívül lehangoló a gondozatlan munkahelyi melegedő és rendezetlen környezete. Ebben az esetben baj van a jó ízléssel, az igényességgel. A kulturált környezetben álló, tiszta munkahelyi melegedő az ott dolgozók igényességét, nem kevésbé munkájuk színvonalát tükrözi.

Az erdészeti dolgozók körében népszerűségnek örvend a mind több, kettős hasznosítású, nyolcszemélyes kiskunsági brigádköcsi. Egyrészt kielégíti a kor-





3. ábra. EM—8 erdei munkásmelegedő  
(Fotó: Hajba Nándor)

szerű, kulturált szállítás követelményeit, másrészt munkahelyi melegedőként megfelel az alapvető szociális normákkal szemben támasztott követelményeknek (fűthető, világítható, étkezésre, tisztálkodásra alkalmas). 1982-ben pl. 114 db, a személyszállító gépjárműpark 12<sup>0</sup>/<sub>0</sub>-a volt a kettős hasznosítású, kulturált szállítás és a munkahelyi melegedő funkcióját is betöltő kiskunsági brigád-kocsi. Ebből az UAZ 452 alvázra szerelt, esztétikailag is tetszetős gépjárműből mintegy 350—400 db-ra lenne szükség.

Napjainkban terjedőben van az a vállalati gyakorlat, amikor munkacsapatoknak használatra kiadják a személyszállító — általában UAZ típusú — gépjárműveket.

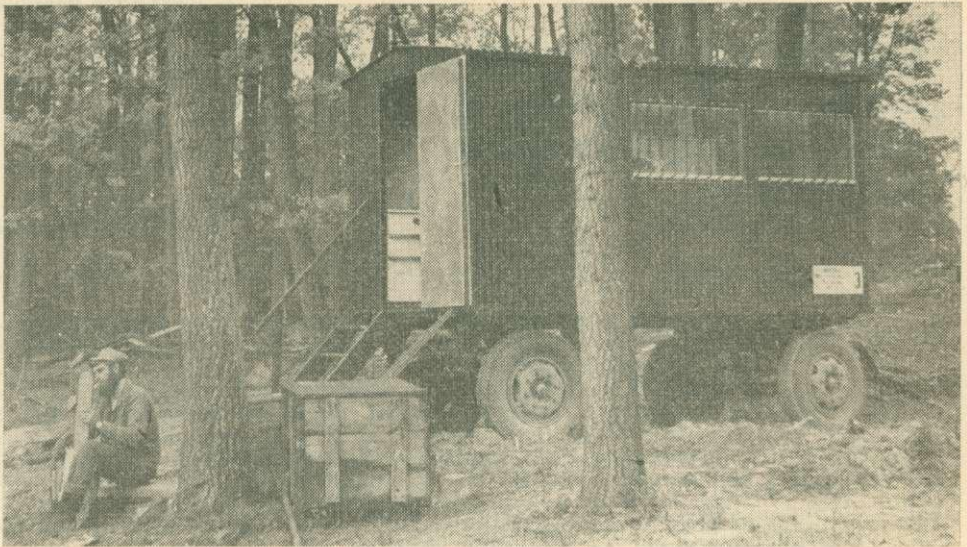
Előnyei az alábbiak:

- Főhivatású gépjárművezető szabadul fel, mert a munkacsapat egyik tagja vezeti a gépjárművet. A megtakarítás (bérköltség a közterheivel együtt) 45—50 000 Ft gépjárművenként.
- Üzemanyag takarítható meg a felesleges (a napközbeni és a telephely közötti) járatok kiiktatásával. Az éves elérhető üzemanyag-megtakarítás 15—17 000 Ft gépjárművenként.
- Kiskunsági brigád-kocsi esetében nincs szükség külön munkahelyi melegedőre (szociális létesítményre).



4. ábra. Kiskunsági brigád-kocsi (Fotó: Begya Lajos)





5. ábra. Mecseki munkástelepedő (Fotó: Nigriny Zoltán)

- Jobb a munkaidő-kihasználás (magasabb teljesítmény, kereset).
- Baleset esetén azonnal orvoshoz vagy kórházba szállítható a sérült.

#### A nem telepített munkahelyek jövőbeni jellemzői

Az erdőgazdálkodásban az ezredfordulón is változatlanul fontos munkahely lesz a változó, szabadtéri, nem telepített munkahely. Ennek jellemzői:

- A koncentráltás.
- A koncentrált munkahelyeken a nagy kapacitású, több célú gépek alkalmazása.
- A termelés több műszakban folyik.
- Speciális szociális létesítményekkel lesznek ellátva. Egy részük védelmet nyújt (a jelenlegi, hagyományos), másik részük sajátos funkciót tölt be, pl. étkezés szállás (néhány napra), pihenőhely, elsősegélyhely, szerszám- és üzemanyag-tárolás, tisztálkodás, javítóműhely, munkairányítás, -szervezés.
- A dolgozók korszerű, egyéni védőberendezésekkel lesznek ellátva.
- A központ és a munkahelyek között rádiótelefon szolgálja az összeköttetést.
- Változás várható a táplálkozásban. A kiszállított főtt étel mellett a gasztrofol (mélyhűtött) ételt fogyasztani fogják.
- Megváltozik a munkacsapatok szakmastruktúrája. A szak- és betanított munkások mellett mind több lesz a mesterszakmunkás, a technikus és az üzemmérnök.

A nem telepített munkahelyeken dolgozókról való szociális gondoskodás nemcsak kiemelt, hanem sajátos erdőszeti feladat is. Nem lezárt, hanem folyamatosan változó, humán tevékenység.

IRODALOM: *Bedő Albert* (1865): Erdei favágók. Erdészeti Lapok, 8. szám; — *Halász Aladár* (1960): Erdőgazdaságunk, faiparunk és faellátásunk helyzete és fejlődése 1920–1958-ig; — *Horváth Ernő* (1950): Munkásbarakkok az erdőgazdaságban. Erdőgazdaság, 2. szám; — *Merschich Endre* (1982): Magasépítés. In.: Magyar Erdészet, 1954–1979.; — *Varga Domokos* (1970): Erdőkerülőben.