

# AZ ERDŐ

AZ 1862-BEN ALAPÍTOTT ERDÉSZETI LAPOK 117. ÉVFOLYAMA



1982. FEBRUÁR • XXXI. ÉVFOLYAM 2. SZÁM

T A R T A L O M

A Délalföldi Erdő- és Fafeldolgozó Gazdaság tevékenysége ( <i>Zsiros István</i> ):	— — — — —	45
<i>Andor József</i> : A motorfűrész az első helyen marad?	— — — — —	51
<i>Dr. Káldy József</i> : Az LKT traktor sikere	— — — — —	55
<i>Dr. Temesi Géza</i> : A korszerű fakitermelő gépek alkalmazásának lehetőségei a gyéritésekben	— — — — —	60
<i>Huszárné Székely Gizella</i> : Aprítéktermeléssel a fa teljesebb hasznosításáért	— — — — —	65
<i>Hartmann Tibor</i> : Fafeldolgozásunk-faiparunk alapanyag-ellátása és a hazai fakitermelés	— — — — —	69
<i>Gondolatok a klagenfurti „Holz-Gipfel” után (dr. Madas András)</i>	— — — — —	74
A fa és fatermékek felhasználásának és forrásainak változásai 1950 és 1980 között ( <i>dr. Salú Emil</i> )	— — — — —	77
<i>Dr. Herpay Imre</i> : A fahasználati kutatás és az oktatás	— — — — —	79
<i>Dr. Bán István</i> : A fatermesztés tervezésének matematikai optimalizálása	— — — — —	82
<i>Pesek Géza</i> : Odulakó madarak telepítése az ERTI Gödöllői Arborétumában	— — — — —	86

Címkép: CREMONA furnérgyártó gépsor a DEFAG falemezüzemében

A háttapon: Véghasználat az ásothalmi fenyvesben

A színes fotó költségeit a Délalföldi Erdő- és Fafeldolgozó Gazdaság térítette.

(Fotó: Fény. Szöv., Szeged, *Katona L.* felvétele)

СО ДЕРЖАНИЕ

<i>Жирош М.</i> : Деятельность Южноальфельдского лесного и деревообрабатывающего хозяйства	.....	45
<i>Андор Й.</i> : Моторная пила остается в первом месте?	.....	51
<i>Д-р Калди Й.</i> : Успех трактора ЛКТ	.....	55
<i>Темеш Г.</i> : Возможность использования лесозаготовительных машин в прореживаниях	.....	60
<i>Хартмани Т.</i> : Снабжение основным материалом деревообрабатывающей и лесной промышленности и заготовки древесины в Венгрии	.....	69
<i>Д-р Мадас А.</i> : Мысли после клagenfurtского «Holz-Gipfel»	.....	74
<i>Д-р Шалу Е.</i> : Изменения использования древесины и деревянных изделий и их источников в период 1950—1980 гг	.....	77
<i>Д-р Херпай И.</i> : Исследования по лесопользованию и обучению	.....	79
<i>Д-р Бан И.</i> : Математическая оптимализация лесовыращивания	.....	82

C O N T E N T S

<i>I. Zsiros</i> : The activity of Délalföld State Forest and Wood-processing Enterprise	.....	45
<i>J. Andor</i> : Are chain-saws able to hold their leading position in harvesting operations?	.....	51
<i>J. Káldy</i> : On the successful work of LKT-tractor	.....	55
<i>G. Temesi</i> : Possibilities for the use of up-to-date timberharvesting machines in thinning operations	.....	60
<i>Mrs. Huszár</i> : Utilization of wood with production of chep	.....	65
<i>T. Hartmann</i> : On the raw-material supply of the timber-industry and the quantity of cut timber in Hungary	.....	69
<i>A. Madas</i> : Considerations concerning the „Timber-top., in Klagenfurt	.....	74
<i>E. Salú</i> : Changes in the use and sources of wood and wood-products in the period 1950—1980	.....	77
<i>I. Herpay</i> : Research-work on field of forest utilization and its connection with the forestry education	.....	79
<i>I. Bán</i> : Mathematical optimisation of timber growing	.....	82

A Z E R D Ő

Az Országos Erdészeti Egyesület kiadványa. Szerkeszti: dr. Solymos Rezső. A szerkesztőség címe: Budapest, II., Frankel Leó u. 44. Levélcím: Budapest, Pf.: 17., 1277. Kiadja: a Lapkiadó Vállalat, Budapest, Lenin krt. 9—11. Levélcím: Budapest, Pf.: 223., 1906. Felelős kiadó: Siklósi Norbert. Kapják: az Országos Erdészeti Egyesület tagjai, előfizethető még: a Posta Központi Hirlapiroda (Budapest, József nádor tér 1., 1900) és a lapterjesztéssel foglalkozó egyes postahivatalok útján. Előfizetési díj egy évre: 120.— Ft, félévre: 60.— Ft, egyes szám ára: 10.— Ft. Külföldön terjeszti: a „Kultúra” Könyv- és Hirlap-Külkereskedelmi Vállalat (Budapest, Pf.: 149. H—1389). Az évi előfizetés ára: 7 dollár.

Révai Nyomda Egri Gyáregyeség, Eger. 82. 3166. Felelős vezető: Vilcek János.



## A DÉLALFÖLDI ERDŐ- ÉS FAFELDOLGOZÓ GAZDASÁG TEVÉKENYSÉGE

Az elmúlt években többször jelentek meg „Az Erdő” hasábjain olyan beszámolók vagy tájékoztatások, amelyek egy-egy jelentősebb erdőgazdálkodó szerv tevékenységét mutatták be az olvasótábornak. Ezek az alkalmak az egyesület vándorgyűléséhez kapcsolódtak vagy működési jubileumi évhez kötődtek. Örömmre szolgált a szerkesztő bizottság elhatározása, hogy a jövőben az erdő- és fafeldolgozó gazdaságok eredményeiről és a feladatok megoldásáról rendszeresen tájékoztatni kívánják a lap olvasóit. Ennek megfelelően kaptam felkérést arra, hogy a Délalföldi Erdő- és Fafeldolgozó Gazdaság — DEFAG — feladatait, végzett munkáit, eredményes termelési eljárásait ismertessem, hogy az olvasó egyesületi tagság szélesebb körben kapjon tájékoztatást a gazdasági tevékenységről és egyben tudomást szerezzen a használható termelési eljárásokról is.

Ismertetésemet a következők szerint csoportosítom:

- a gazdaság általános bemutatása,
- a termelési feladatok és azok színvonala,
- a gazdálkodás eredményessége, jövőbeni koncepciói,
- a dolgozókról való gondoskodás és a társadalmi szervekkel való kapcsolatok.

A DEFAG működési körzete Csongrád és Békés megyékre terjed ki. A kezelt terület nagysága mintegy 26 ezer ha, amelyből 24 ezer 500 ha az erdő. Az erdők az említett két megyében 64 község határában, meglehetősen szét-szórtnan helyezkednek el. A szétszórtságukat jellemzi, hogy a legkisebb önálló erdőcske nagysága mintegy 5,5 ha, míg a legnagyobb összefüggő erdőterületé meghaladja a 2 ezer ha-t. Az erdőterületek és egyéb művelési ágú földek kezelését 5 hagyományos erdőszet látja el, amelyeknél a termelési feladatok nagysága és értéke meglehetősen nagy különbségeket mutat.

Erdeink élőfakészlete megközelítően 3 millió m<sup>3</sup> és az 1 ha-ra eső átlagos fakészlet kb. 130 m<sup>3</sup>. Az átlagos folyónövedék 8,1 m<sup>3</sup>/ha. Az évenként kitermelhető bruttó fatömeg a VI. ötéves terv során 123—126 ezer m<sup>3</sup>. A véghasználatok és az erdőfelújítások első kivitelének éves feladata átlagosan 400 ha. Erdőtelepítést megfelelő terület hiányában számottevő mértékben nem végzünk. A nevelőágások egyévi területe mintegy 2 ezer ha, amelynek 70%-a tisztítás és törzskiválasztó gyérités.

Az erdőgazdálkodási tevékenységet az alábbi erdőgazdasági tájakon folytatjuk: Duna—Tisza közti homokhát, Tisza—Maros-hullámtér, Csanádi-hát, Körös vidéki, Békési-hát. Állományalkotó fafajaink megoszlása: kocsányos tölgy 36%, akác 12%, egyéb kemény lomb 11%, nemes- és hazai nyár 21%, fűz 2%, erdei- és feketefenyő 18%.

Erdőgazdálkodásunk teljes körére jellemző az is, hogy a szükséges szaporítóanyagot négy csemetekertben magunk állítjuk elő. 31 ezer ha-t meghaladó területen folytatunk vadgazdálkodást. Két műszaki erdőszet segíti különböző szolgáltatásaival a gazdasági feladatok megoldását.

Gazdaságunk termelési értékének nagyobb hányadát a faipari ágazat állítja elő. A VI. ötéves terv során ennek nagysága, ha az összes termelési értéket 100%-nak veszem, akkor 81—82%. A faipari termelési érték közel 670 millió Ft évente, amelyhez tartozó feladatokat lényegében három, önállóan működő ipari üzemünkben és néhány erdőszetnél termelő fafeldolgozó üzemrészben produkáljuk. Önálló ipari üzemünk közül a szegedi lemezüzem és a fűrészüzem



a legszámottevőbb, amelyekben dolgozóinknak mintegy 40<sup>0</sup>/<sub>0</sub>-a tevékenykedik. Az előállított termékek a hagyományos, elsődleges feldolgozás körébe sorolhatók. Közülük a legjelentősebb termékcsoportok: enyvezett lemez, bútorlap, furnér, fűrészáru, láda és egyéb göngyöleg.

A feldolgozásra kerülő fa gömbfaegyenértéke mintegy 150 ezer m<sup>3</sup>, amelyből a saját termelésű alapanyag 22<sup>0</sup>/<sub>0</sub>. A többit részben belföldről, részben importból szerezzük be. A szegedi székhelyű központtal rendelkező DEFAG együttesen tehát kilenc termelő-, illetve szolgáltatóegység (üzem és erdészet) munkáját irányítja, amelynek igen előnyös adottsága az, hogy a legnagyobb termelést produkáló üzemek és erdészetek többsége Szegeden működik, illetve székhelye Szeged város.

A gazdaság munkájának aránytalanul kicsi, de gazdaságpolitikailag lényegesen nagyobb jelentőséggel bíró része a környezetében dolgozó és erdőgazdálkodást folytató mezőgazdasági nagyüzemekkel való együttműködés. Ez a tevékenység mind a szakágazati, mind pedig a helyi távlati célkitűzések fontos része.

Több tucat termelőszervezettel van a gazdaságnak egyszerű, illetve többrétű kapcsolata, amelyekre jellemző a bővülő mérték és a kölcsönös érdekelttség korrektt elve.

#### A gazdálkodás termelési feladatai és színvonala

Az előbbi általános bemutató részben néhány éves feladatra utaló adatot közöltem. Tájékoztatóm ezen részében viszont részletesebben kívánom feladatainkat leírni, és utalni néhány esetben azok technikai, technológiai színvonalára is. Természetesen nem áll módomban az adott terjedelem miatt minden munkát felsorolni, de a leglényegesebbeknek a közlésétől nem tekinthetek el.

Gazdaságunk feladatai között a *fafeldolgozásnak* van meghatározó szerepe. Ez a tevékenység az egész gazdaság területén folyik, azonban nagy koncentrációban mégis Szegeden bonyolódik le. Kisebb kapacitással működnek az erdészeteknél is egyszerű, nem nagy eszközértékű fafeldolgozó üzemrészek, amelyeknek az ott termelt, kisebb értékű gömbanyag továbbmegmunkálásában és hasznosításában van jelentősége. A legnagyobb feladatot a szegedi falemez-üzem és fűrészüzem végzi. A következő fatermékcsoportokat állítjuk elő:

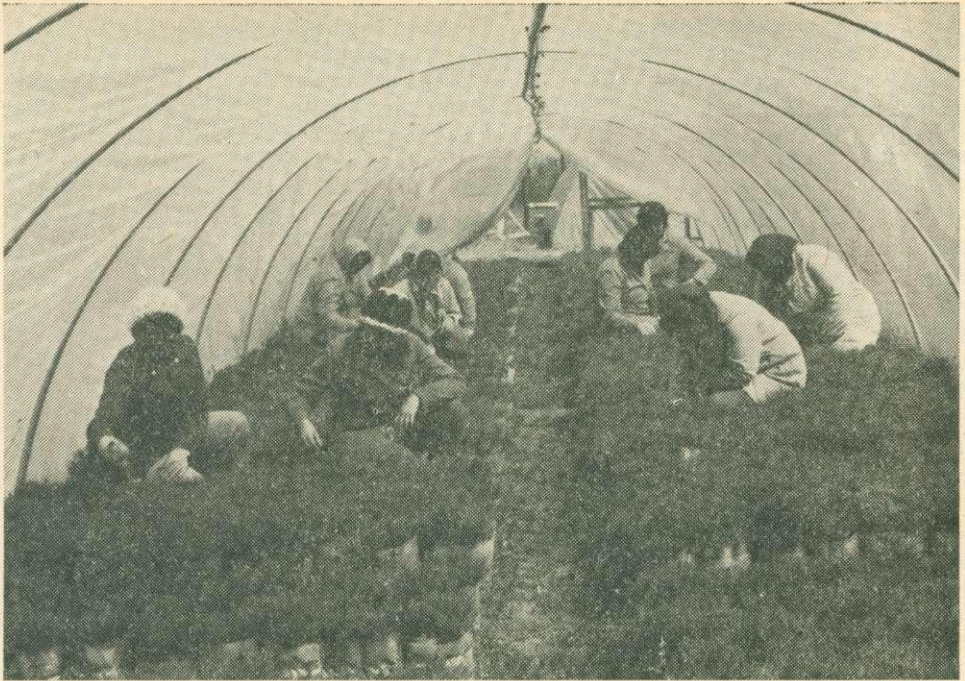
Rétegelt enyvezett lemez,	VI. ötéves tervi átlagban, évi	4 300 m <sup>3</sup>
Bútorlap	VI. ötéves tervi átlagban, évi	5 000 m <sup>3</sup>
Furnér	VI. ötéves tervi átlagban, évi	8 000 000 m <sup>2</sup>
Fenyő és lombos fá.	VI. ötéves tervi átlagban, évi	20 000 m <sup>3</sup>
Ládaféleségek és göngyöleg	VI. ötéves tervi átlagban, évi	14 000 m <sup>3</sup>
Rakodólap	VI. ötéves tervi átlagban, évi	13 000 m <sup>3</sup>
Egyéb faipari termék	VI. ötéves tervi átlagban, évi	6 000 m <sup>3</sup>

Megjegyzem, hogy a fenti termékek között — különösen az utolsó négyben — képviselve vannak a két főüzemen kívül a Gyulán működő feldolgozó-üzemünk és az erdészeti kis kapacitású üzemrészek termékei is. A két főüzem és a többi faipari üzem közötti termelésmegoszlás aránya 84—16<sup>0</sup>/<sub>0</sub>.

Alapanyag-ellátottságunk nagyjából zökkenőmentes, hiszen partnereink — elsősorban a társvállalatok — igen dicsegetően, korrektt szállítók.

A késztermékeink értékesítése során igyekszünk rugalmasan alkalmazkodni a piaci igényekhez. Az utóbbi években a kínálati piac következtében, valamint az érthető vevői igények magasabb szintre történt emelkedése miatt,





*Fenyőtermelési rendszer egyik munkaterülete az ásothalmi csemetekertben  
(Fotó: Katona László)*

adódnak értékesítési nehézségeink. A piaci igények jobb kielégítése, valamint a termékszerkezet kedvezőbbé tétele egyre magasabb termelési színvonalat igényel. A gazdaság az elmúlt évek során igen jelentős fejlesztést végzett a jó-részt elavult, több évtizede működő berendezések és gépsorok rekonstrukciójában. Megemlítem például a falemezüzemet, ahol korszerű, új üzemszerkezetet is létrehoztunk, amelynek egyik reprezentáns példája az ún. *Cremona* szín-furnérgyártó üzemszerkezet. E lapszám címkéjén az üzemszerkezet egy részlete látható. A rétegelt enyvezetlemezzel gyártás a népgazdasági igények oldaláról nézve megközelítően sem elégíti ki a megrendeléseket. Elsősorban az ún. műszaki lemezek terén jelentkeznek fokozódó igények, amelyek gyártására a 40-es évek közepétől kezdve működő berendezések ma már nemcsak erkölcsileg, hanem ténylegesen is elavultak. A gyártás kézimunka-igénye és a technológiával kapcsolatos pontossági problémák miatt az elmúlt néhány év alatt több mint 60 millió Ft rekonstrukciós jellegű gépcserét végeztünk. A termékszerkezet váltásában is, meg a mennyiségi produktumban is jelentős eredményességgel hatott e fejlesztés.

A DEFAG a VI. ötéves terv során közel félmilliárd forintos, további rekonstrukciót kíván a falemezüzemben végrehajtani, amelynek a megvalósulása népgazdasági jelentőséggel is bír. Ez a vállalat további sorsát is meghatározza. E beruházásban számos szerv és társ gazdaság megértő támogatására számítunk.

Megemlítem, hogy a falemezüzemen kívül — kisebb mértékben — egyéb faipari részlegeinket is próbáljuk korszerűsíteni, ahol elsősorban a dolgozók munkájának megkönnyítését és szociális ellátását kívánjuk javítani.



A térségben rendelkezésre álló, feldolgozásra alkalmas gömbfa megmunkálására, valamint a két megyében történő, erdőgazálkodó szervezetek közötti kapcsolatbővítés függvényében, 1974—75. évektől számítva, egy új üzemet is létesítettünk Gyulán. E fafeldolgozó üzem képes arra, hogy a Békés megyei, saját termelésű gömbfát feldolgozza, viszonylag elfogadható eredményességgel.

A gazdaság éves *fakitermelési* feladata az üzemtervi előírások szerint, mintegy 125 ezer bruttó  $m^3$ . Ez a következő 5—6 év során lényegében nem változik. A termelési előírást maradéktalanul végrehajtjuk, amelynek során 62—63%-ban ipari fát termelünk, elsősorban a vékonyabb és a rövidebb primér termékek csoportjából, míg a többi tűzifa. A fahasználatok 68—70%-a tarvágásos véghasználat, a többi nevelővágás. A fakitermelések technológiája legnagyobb részt a vágásterület szélére szálfaban kiközelített, munkapados feldolgozású módszer. A munkát praktikusán és olcsó módon gépesítettük. Ez arra alkalmas, hogy évente az egy fakitermelő dolgozóra jutó fa tömege elérje a 700—750  $m^3$ -t, sok kérgezéssel nehezítve. A technikai ellátottság és kapacitás lehetővé teszi azt is, hogy a korábban már említett, mezőgazdasági nagyüzemekkel történő együttműködési kapcsolatok keretein belül közel 20 ezer  $m^3$  bruttó fatömeget termeljünk ki megbízások alapon más termelőszervezeteknél. E kapcsolat keretében a környezetünkben levő szervezet éves fahasználati üzemtervi előírásainak mintegy a 30%-át termeljük ki.

A kitermelt anyag elszállítása legtöbb esetben problémamentes és nem túl költséges, hiszen sík vidéken dolgozunk és erdeink nagy hányadában az év túlnyomó részében járhatóak az erdei utak. Egyre fokozódó problémát a Tisza és a Maros hullámterében folyó gazdálkodásunk körülményei okozzák, főként az évente többször jelentkező elöntések és azok sokrétű hatása. Volt olyan év, amikor a Tisza hullámterében 11-szer öntött ki a víz és mindössze 87 munkanap állott rendelkezésünkre egész évben a munkavégzéshez.

A *fatermesztési* tevékenységünk néhány jellemző értékét cikkem általános bemutató részben már közöltem. Évente 400 ha-on végzünk mesterséges erdőfelújítást, néhány ha-on erdőtelepítést. 2000 ha körüli az éves nevelővágási feladat. A célállományaink fontosabbjai: kocsányos tölgy, nemes- és hazai nyár, fűz, erdei- és feketefenyő. A célállományok fafaj-összetétele megfelel a termőhelyi adottságainknak, de egyben szakágazatunk fafajpolitikai célkitűzéseinek is. Állományaink vágásérettségi kora a nyárok esetében 30—40 év, a fenyők esetében 45—50 év, míg a tölgyek esetében 60—80 év. Fatermesztésünket a következő eredmények jellemzik:

- vágásfelújítási hátralékunk ma már csupán 40—50 ha a szankcionálható körből,
- egy ha eredményes erdősítés megvalósulása 1,28 ha ráfordítással történik,
- az éves befejezett erdősítés nagysága megegyezik a véghasználati területtel,
- nevelővágásaink minősége az átlagosnál jobb.

A fenyők és a kocsányos tölgy termesztésével kapcsolatosan nagymértékben támaszkodunk a tudományos kutatás eredményeire. Főként az Erdészeti Tudományos Intézet és az Erdészeti és Faipari Egyetem az a két bázis, amelyek hosszú évek során konkrét feladatokban dolgoznak együtt a DEFAG-gal. Elmondható, hogy munkájuk eredményeként korszerűsödött fatermesztésünk. Az együttműködésből ki tudnak vetíteni az ország más részére is hasznos tapasztalatokat. Példaként megemlítem, hogy az ún. Szolnoki Gazdasági Társulás, amely a fenyő- és a nyártermelési rendszer megalkotását tűzte ki alapításakor elsőrendű céljául, számos elemét átvette a gazdaságunknál kialakult



fatermesztési tapasztalatoknak. A fatermesztéshez szervesen kapcsolódnak az erdők pihenési, üdülési, turisztikai szolgáltatásait bővítő törekvéseink.

Nem lényegtelen a mezőgazdasági nagyüzemekkel történő együttműködés során átadott fatermesztési módszerek jelentősége sem. A gazdaságunknál kialakult technológiát és technikát számos helyen alkalmazzák a körzetünkhöz tartozó két megyében. Az együttműködés hatása még most sem kielégítő. A regionális gazdaságpolitikai célokhoz tartozik az, hogy a DEFAG a térségben gazdálkodó, erdőgazdasági tevékenységet folytató szövetkezetekkel és vállalatokkal még több rétebb kapcsolatot építsen ki. Ennek lehetőségei nagyjából adóttak. Bizonyos kezdeményezőlépésekre már sor is került. Bizonyíték az a szám, amelyet korábban közöltem, nevezetesen az évi 20 ezer m<sup>3</sup>-es, megbízásos fakitermelés végrehajtása gazdaságunk kivitelezésében. Azt is megemlítem, hogy még mindig végzünk ún. szakirányítási tevékenységet, amelynek keretében részben a tervezési munkákat végezzük el a megbízó helyett, részben pedig munkahelyi vezetői irányítást adunk.

A DEFAG termelési feladatai között egyéb ágazatok is szerepelnek. Ilyenek pl. a vadgazdálkodás, vagy az erdőművelési gépek gyártása gazdaságunk sarkad—remetei üzemében. Ez utóbbi munkák színvonala megfelelő. A gépgyártó tevékenységünk évi 12 millió Ft értékű árukibocsátást eredményez, amelynek során mélylazítókat, tárcsákat, kultivátorokat, szaporítóanyag-kiemelőket, közelítő kerékpárokat, permetezőket állítunk elő kis szériákban. A vadgazdálkodás során a térség számára egy részről szakmai példát és javaslatokat nyújthatunk, más részről az apróvad tenyésztésének fejlesztése érdekében közreműködünk sok tízezer fácáncsibe nevelésével és értékesítésével.

A gazdaság munkájának *pénzügyi eredményessége* ma már megfelelő. Az árbevétel-arányos nyereség évek óta 10—12% körüli. Közreműködünk az exporttevékenységben is. Évente kb. 2 millió dollár értékű terméket exportálunk. Részben a kereslet hiánya, részben a devizák értékviszonyainak változása miatt exportunk a következő években valószínűen nem nő.

A gazdaság eszközeinek értéke meghaladja az 50 millió Ft-ot. Dolgozóink létszáma 2000—2100 fő között ingadozik. Egy foglalkoztatottra jutó éves halmozatlan termelési érték kerekítve 370 ezer Ft.

*Gazdálkodásunk jövőbeni koncepcióiról* tájékoztatom előző részeiben már szóltam. Ehelyütt csak annyit említenék meg röviden, hogy feladataink a következőkre irányulnak a VI. ötéves tervben:

- az enyvezetlemez-gyártás rekonstrukciója, amelynek során az évi kibocsátás a jelenleginek kétszeresére nő,
- a piac igényeihez való rugalmas alkalmazkodás ipari termékeink szerkezetében,
- a kapacitások teljes körű kihasználása hatékony és gazdaságos módon,
- az ún. térségintegráció, az erdőgazdálkodó szervezetekkel történő együttműködés további bővítése,
- a tudományos kutatás eredményeinek hasznosítása, elsősorban a fenyő és a kocsányos tölgy erdőművelési és fahasználati munkájában.

#### **A dolgozókról történő gondoskodás, szociálpolitika, rétegpolitika**

Dolgozóink 17%<sub>0</sub>-a alkalmazott, 83%<sub>0</sub>-a fizikai dolgozó. Munkásaink körében a szakmunkások száma 525 fő, a betanított munkásoké 492 fő. Mind a munkások, mind pedig az alkalmazottak megfelelő szakmai iskolázottságát az a szerencsés körülmény támogatja, hogy Csongrád megyében működik egy



középfokú erdészeti képesítést nyújtó intézet Szegeden, és egy szak- és be-  
tanítottmunkás-képesítést nyújtó iskola Asotthalmon.

Az egy főre jutó *átlagkereset* mértéke 1981-ben eléri a 47 600 Ft-ot. Évente  
tisztességes mértékű jövedelemnövekedést tudunk biztosítani, amelynek az  
eléréséhez dolgozóink áldozatkészsége, termelékenyebb munkája nagymérték-  
ben ad segítséget.

*Szociálpolitikai* célokra, munkavédelemre, munkakörülmények javítására és  
egészségvédelemre az V. ötéves terv során 150 millió Ft-ot fordítottunk, a  
VI. ötéves tervben az előző tervidőszakhoz képest nagyobb pénzügyi háttérrel  
igénylő koncepcióink vannak:

- dolgozóink közül 690 fő veszi igénybe a szervezett étkeztetést,
- rendszeresen szállítunk naponta munkahelyre kb. 300 főt,
- a nehéz fizikai munkának jelentős hányadát gépesítettük (rakodás, kér-  
gezés, anyagmozgatás stb.),
- évente több mint másfél millió forinttal támogatjuk dolgozóink lakás-  
problémájának megoldását,
- a telepített munkahelyek szociális ellátása ma már inkább korszerűnek,  
mint kielégítőnek mondható,
- üdültetésben részesítünk évente mintegy 700 főt.

Nőpolitikánkat, a fiatalokkal való törődés kérdéseit vállalati szabályzatok  
írják elő. Ezek tekintetében az eddig elért eredmények az illetékesek véle-  
ménye szerint is jónak nevezhetők. A munkavédelemre nagy súlyt helyezünk,  
amelynek eredményei kapcsán a vállalatra vonatkozó minősítés jórészt pozitív-  
umokat tartalmaz. A munkaverseny, a szocialista brigádmozgalom eredményei  
jók, 95 brigád működik.

Munkánk során, valamint a dolgozókról való gondoskodás kapcsán az állami  
vezetés kiemelt mértékben működik együtt a vállalati pártszervekkel és a tár-  
sadalmi szervezetekkel. Az üzemi demokrácia hatékony és legtöbb esetben  
komoly segítséget ad a vállalatvezetés részére. A gazdaság kapcsolatai a re-  
gionális és az országos szervekkel gyümölcsözőek. A politikai, a különböző  
társadalmi és a hatósági-felügyeleti szervekkel történő együttműködés konst-  
ruktív. A vállalat dolgozóinak igen jelentős hányada — kb. 22<sup>0</sup>/<sub>0</sub>-a — végez  
politikai, szakszervezeti munkát, valamint egyéb társadalmi és tudományos  
szervezetekben hasznosítja rátermettségét, szabad idejét. Minden bizonnyal  
a jó munkahelyi és társadalmi közérzet egyik fontos előidézője dolgozóink  
közéleti tevékenysége is.

*Zsiros István*

---

*A lapunkban megjelent tanulmányok szerzői: Andor József igazgatóhelyettes, ZEFAG, Nagykanizsa; dr. Bán István osztályvezető, ERSZ, Budapest; Hartmann Tibor faipari főosztály vezetője, MÉM EFE, Budapest; Dr. Herpay Imre, az erdőmérnöki kar dékánja, EFE, Sopron; Huszárné Székely Gizella tud. főmunkatárs, ERTI, Gödöllő; dr. Káldy József tanszékvezető egyetemi tanár, EFE, Sopron; dr. Madas András ny. miniszterhelyettes, Budapest; Pesek Géza erdész, ERTI, Gödöllő; dr. Sali Emil ny. főosztályvezető, Budapest; dr. Temesi Géza tud. munkatárs, ERTI, Budapest; Zsiros István a DEFAG igazgatója, Szeged.*