

csemetét irányoz elő. A tavaszon kb. 1 millió dugvány várható, s a számtól kezdve évente rohamosan nő, hiszen egy csemete átlagosan 4—5 gyökérdugványt ad. Ezzel a feladattal a felsorolt csemetekertekben a jelenlegi adottság között nem tudnak megbirkózni.

*

Az, akáccsemete-termesztés fejlesztésének érdekében tehát három legfontosabb kérdés megoldása sürgető. Először is a termelési technológia folyamatának teljes gépesítése. E feladat megoldása intézetünkben helyére került, s hamarosan eredmény várható. A másik a kemizálás problémája. Az e téren fenn álló helyzet nem megnyugtató. A harmadik; megtalálni a lehetőségét a gyökérdugványozási technológia gyorsított elterjesztésére. Ez pedig csak akkor fog bekövetkezni, ha lesz a nemesített akáccsemeték iránt kereslet, lesz megfelelő gazdasági ösztönző, amely meghozza a termelési kedvet. Ez irányban első lépésként kell megítélni a 3/1981. MÉM-rendeletet, amely hanként 2500 Ft felárat enged elszámolni, ha az erdősítéskor elrakott csemete legalább 50%-ban nemesített fajta.

DR. PÁLL MIKLÓS — DR. PÁLL MIKLÓSNÉ:

A TERMESZTŐBERENDEZÉSEK SZEREPE ÉS JELENTŐSÉGE AZ ERDÉSZETI SZAPORÍTÓANYAG ELŐÁLLÍTÁSÁBAN

Mintegy tíz éve az erdészeti szaporítóanyag-termesztésben is egyre gyakrabban találkozunk a termesztőberendezések használatával. Mégis oly sokszor felvetődik szakmai körökben is a megszokott kérdés: *miért is van erre szükség?*

Elsősorban azért, mert a klasszikus erdészeti munkaszervezés felett eljárt az idő, s az új szervezés új formába öntötte a csemetetermelést is. Közélebről: az erdészkerületek régi időbeosztása (téli termelés, majd vágástakarítás, csemetekitermelés, erdősítés, vetés, ápolások) felborult. Nem áll rendelkezésre a jól begyakorolt munkaerő sem, aminek következtében a kerületenként elhelyezett, akkoriban oly jól termelő apró vándorkertek szinte gazdátlanokká váltak, eredményeiket sorozatban kudarcok váltották fel. Megindult hát nemcsak a vágásterületek, hanem a csemetekertek koncentrációja is. Gazdaságonként csökkent a csemetekertek darabszáma, területük pedig nőtt, ami szükségszerűen a termelésszervezést, új berendezések alkalmazását is maga után vonta.

Másorsorban azért, mert az erdészeti szaporítóanyag-termelés fejlődésével tért fognak hódítani a vegetatív szaporítási módok, melyeknél technológiai fel-tétel valamely termesztőberendezés léte.

Erdőgazdaságunk saját és környezete részére évente az erdősítések, erdőtelepítések és fásítások céljára mintegy 8—10 millió db csemetét ad át. Mivel általában több éves anyaggal dolgozunk, csemetekertjeink növényállománya ennek 2—3-szorosa. Sokféle fafajt alkalmazunk: tölgyek, bükk, szelídgesz-tenye, kőris, hárs, juharok, akác, erdei-, fekete-, sima-, luc-, vörös- és duglászfenyő. A fafajok sokfélesége bonyolulttá teszi a csemetetermelést.

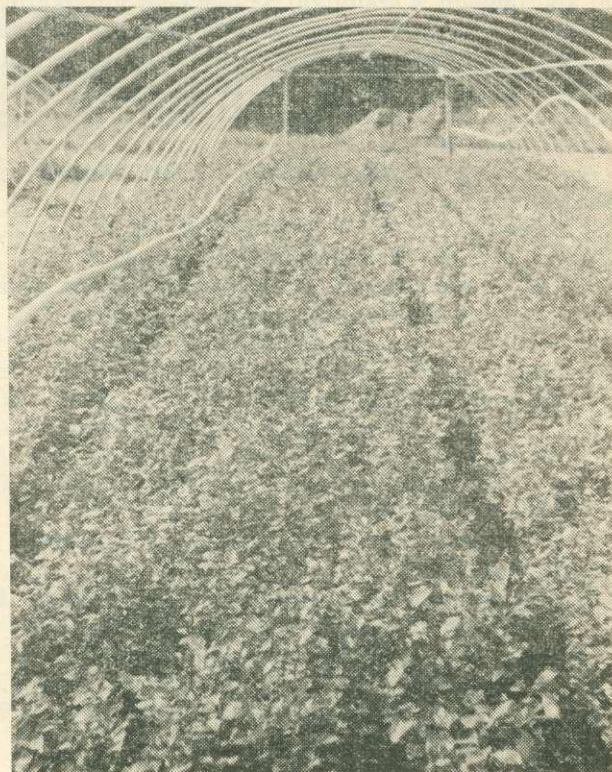
1975-ben jutottunk arra az elhatározásra, hogy egész területünkön mind-össze egy csemetekertet fogunk végérvényesen fejleszteni, ide összpontosítjuk

fokozatosan az egész termelést, megfelelő termelésszervezés mellett. Ez utóbbi nélkül a koncentráció csupán munkahalmozás lenne, s csődbe vezetne.

A koncentrált csemetekertünk 60 ha-os, Bajcsán van. A szervezés kiterjedt a technológiai váltásra, az ahhoz tartozó berendezésekről való gondoskodással együtt a teljes menetre. Bevezettük a fóliaház, intenzív technológiát, a *Nissula*-tekercsbe iskolázást, a tasakos, „nagy csemete”-nevelést és a szabadföldi munkákat pedig nagymértékben gépesítettük. Ezzel elértük azt, hogy állandó munkásainknak az év minden szakában folyamatos foglalkoztatást tudunk nyújtani, s idejük mindig ki van használva. Tompult a tavaszi munkacsúcs, mert hiszen a fóliaházak alatt előbb kezdetünk dolgozni.

Fóliaházi területünk jelenleg közel 1 ha. Először fenyőcsemete-neveléssel próbálkoztunk: erdei- és lucfenyővel, majd vörösfenyővel. Rendszeresen vetünk lucfenyőt fóliaház alá, fóliatekercsbe. A lombok közül a fagyérzékeny fajokat vittük fólia alá, mivel nálunk gyakoriak a késő tavaszi fagyok, s a szabadföldi neveléseknél rendszeresen sok volt a fagykárunk. Meglepően jó eredményt értünk el a bükk-, hárs-, kőrisvetésekkel. Megkíséreltük az állomány alól szedett tölgy- és bükkcsemeték iskolázást is fólia alatt. Lényegesen jobb megeredést értünk el, mint a szabad földön, s egy év alatt olyan fejlődést, amit a szabadban két év alatt szoktunk elérni. Az év végére már meg sem lehetett ezeket különböztetni a csemetekertbe vetettektől.

A fóliaházak technológiáink közül külön is be szeretnénk számolni a bükkcsemete-nevelés terén szerzett tapasztalatainkról, mivel azokat nagy jelentőségűeknek tartjuk; egyrészt azért, mert folyamatosan évi 400—600 ezer db



Bükkcsemete fóliaház alatt

bükkcsemetére van szükségünk, másrészt, mert eddig a ritkán adódó makktermésből érdemleges mennyiséget felnevelni nem tudtunk a fagykarak és gombakárosítók miatt, harmadrészt, mert az állomány alóli csemeték iskoláztatásával sok időt és erőt pazaroltunk, amit most több eseben elhagyhatunk, ha többször és jobb eredménnyel vetni tudunk.

A bükkcsemetevetés fóliaház alatti kipróbálására az 1977. és 1980. évi jó bükkmakktermések adtak lehetőséget, továbbá az a felismerés, melyre a fakombinát kezelésében, az ERTI irányítása alatt működő mag-hűtőtárolóban folytatott tárolási kísérletek vezettek, az, hogy a bükkmakk néhány évig eredményesen tárolható hűtőkamrában.

Ennek következtében 1977 ősze óta folyamatosan tudtunk bükkmakkot vetni. Több módszert kipróbáltunk a vetés idejére, módjára, a bükkcsemete-nevelés növényvédelmére nézve, s ezek tapasztalatai szerint:

- a bükkmakkot mindenképpen ajánljuk fóliaházba vetni;
- a vetést ősszel kell végrehajtani;
- a talajt előzőleg fertőtleníteni, a makkot csávázni kell;
- a vetést télire takarni;
- a fóliát február—márciusban (az időjárástól függően) kell felhúzni;
- lehetővé kell tenni a rendszeres öntözést és permetezést;
- a fóliát május végén le kell venni, árnyalókat feltenni.

Fontos a csírázás megindulásától kezdve a rendszeres napi ellenőrzés, mert a csíracsemete kori gombakárosítók az előzetes fertőtlenítések ellenére is veszélyesek, továbbá rovarkárosítók is felléphetnek. A fóliaház klímájának szabályozására, szellőztetésre, permetező öntözésre, fagy elleni védelemre gond-
dal kell ügyelni, s számítani az esetleges viharkárookra is.

Megfelelő tápanyag-ellátottság mellett az egyéves csemetéknel 20—50 cm-es méretet, arányos vastagságot és kiváló gyökérzetet értünk el, amit hagyományos esetekben két év alatt szoktunk elérni. Az 1 q makkra vonatkoztatott csemetekihozatal maximuma 140 ezer db csemete volt, a m²-re vetített kihozatal pedig 280 db/m².

Az egy vagy több éven át hűtött magból elért kihozatal fokozatosan csökkent.

A felsorolt példákkal kívántuk érzékeltetni a természetborendezések jelentőségét csemetetermelésünkben, amit még sűrítve így foglalhatunk össze:

- Nagy szakértelmet, lelkiismeretes, gondos, állandó felügyeletet igényelnek.
- A termelés biztonságát igen nagy mértékben fokozzák. Tompítják a szezonális munkacsúcsokat, ezáltal elősegítik a jobb munkaszervezést.
- Optimális lehetőségeket nyújtanak az intenzív technológiákhoz, a jobb csemetekihozatalhoz, így magtakarékosságot is eredményeznek.
- A csemeték éves megszokott növekedését másfél-kétszeresére emelik. Alkalmazhatók szinte minden erdészeti fafajjal. Ezáltal lehetőség nyílik egy csemetekerten belül az eltérő termőhelyi igényű fajok párhuzamos nevelésére.
- Lehetőséget adnak az értékesebb, nemesített alapanyag maximális hasznosítására.
- Mindezért a fejlődés egy bizonyos fokán nélkülözhetetlenek az erdészeti termelésben éppúgy, mint a kertészetben.