

FAGAZDASÁGI MŰSZAKI NAPOK MECSEKI EFAG, 1978. AUGUSZTUS 4—5.

Az 1978. évi Műszaki Napok bemutatói két nap alatt a szaporítóanyag termesztéstől a kitermelésig felölelték az egész erdőgazdasági termelést. Olyan felvonultatását jelentette ez az erdőgazdasági gépeknek, ami vetekszik a nagy nemzetközi kiállítások, vásárok bemutatóival, sőt túltesz ezeken, mert az egyes gépeket, berendezéseket zárt technológiai rendszerben, teljes működésben, munkában szemléltette.

A szaporítóanyag-termelés gépeit a 42 ha-os bolyi csemetekertben láthattuk. Bemutatták itt az EGEDAL és a RATH gépsorát és mellette a teljes sorra még össze nem állt, de egységeiben figyelemre méltó hazai szerkesztésű és előállítású gépeket, szerkezeteket.

Az EGEDAL gépsorban a magot a vetőgép csoroszyái mögött felszerelt görögök a talajba nyomják, a takarásról pedig takarólemezek, vagy külön alkalmazott takaróföldszóró gondoskodik. A vetőgép után ágyáshenger is kapcsolható. A csemeték iskolázását önjáró, hidrosztatikus hajtású gép végzi. Az iskolázást megelőzően a talajt sornyitó, vagy nehéz talaj esetén meghajtott nyitótárcsákkal rendelkező gép készíti elő. Ezek egymástól 25 cm távolságra 25 cm mély árkot nyitnak. A sorközök ápolására különböző késekkel felszerelhető, menet közben kormányozható kultivátor szolgál. Ennek alváza műtrágyaszóró és sorközi vegyszerszóró felszerelésére is alkalmas. A csemeték alávágását változtatható munkamélységű gép végzi. A csemeték kiemelésére két gépet is mutattak be, ezek közül az egyik — több műveletet is ellátó — a csemetéket sörönként emeli ki, megtisztítja, számlálja és kötegel.

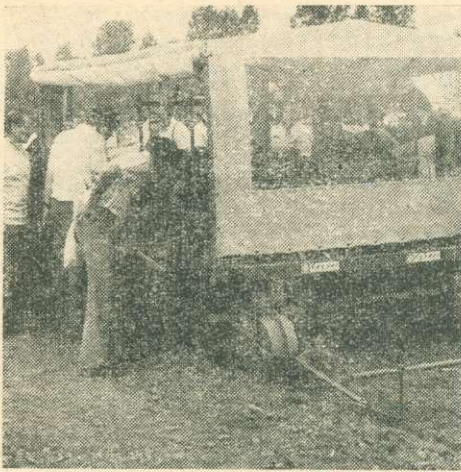
A RATH gépsor alapgépe 15 lóerős motorral felszerelt eszközhordozó. Kapál, vegyszert szór, iskoláz, kiemel, kötegel. Napi teljesítménye vegyszerszórásban és sorközművelésben 4—6 ha, kiemelésben 60—200 ezer csemete, kötegelésben 100 ezer. A két gépsor között főleg konstrukciós és kezelésmódi különbségek tapasztalhatók.



EGEDAL vetőgép



EGEDAL homokszóró



EGEDAL csemeteteiskolázó



EGEDAL vegyszerszóró

A hazai konstrukciók között a legnagyobb figyelem az ERTI függesztett iskolázógépe felé fordult. Egyszerre három vagy öt sort ültet, 470 vagy 280 mm sortávolsággal, négy állítható csemetetávolsággal. Alkalmazásához az intézetben külön traktor sebesség-csökkentő berendezést szerkesztettek. Ugyancsak ERTI szerkezet a burkolt gyökerű nagy csemeték előállításánál táptalajtömörítésre szolgáló rázóasztal.

A burkolt gyökerű nagy csemeték neveléséhez szolgál a SURD tasakoló, amely műszakonként 2000 csemetét tasakol. A KANIZSA tekeresbeiskolázó gépet már régebről ismerjük lapunk hasábjairól. Reményteljesnek látszik az AGRO-TRÖSZT forgalmazta dugványozógép. Ezeknek a hazai, kisebb szerkezetnek a láttán önkéntelenül is felmerül a kérdés, nem volna-e célszerű a külföldről — főként Nyugatról — behozott gépek alkalmazása helyett nagyobb erőfeszítéssel tenni a hazai gyártókapacitás bővítésére.

Az erdősítés és fahasználat gépeit a Zengővárkony—Fodorgyöp erdőréz-



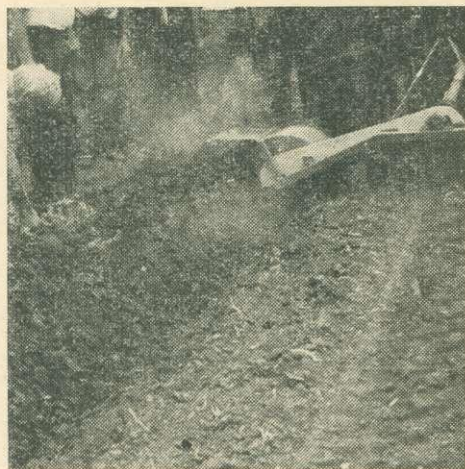
RATH csemetekiemelő-kötegelő



RATH permetező, talajjapoló



RATH csemetekiemelő-kötelegő



RATH csemetevermelő

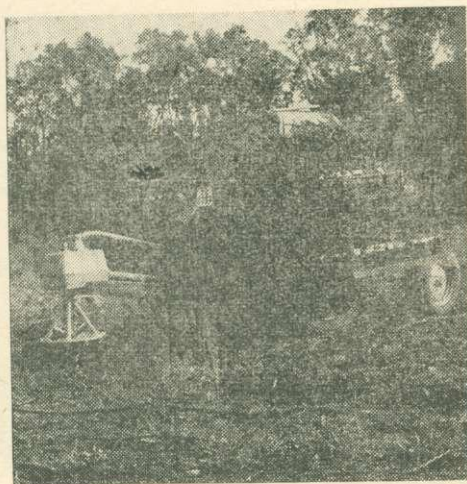
ben mutatták be. A kor és fafaj szerint rendkívül változatos állományban egyetlen fonálra fűzve követte egymást a tuskós területek felújítása, a tisztítás, gyérités, véghasználat szállítható hosszban, teljes fában, felkészítés egészen az aprítéktermelésig. De nem maradt el a szociális gondoskodás fejlesztése sem — az ERTI által behozott fűthető finn sátrak előnyösen javíthatják a munkahelyi ellátottságot.

Az erdőfelújítás gépeit a tuskózás vezette be. A vágásban visszamaradt tuskók eltávolítására, vagy legalábbis visszaszorítására különböző megoldásokat láthattunk. A LEVCO és az ELLETARI különbözőképp marja szét a tuskót. Az utóbbi hengeres változata ki is emeli. A vágáshulladékot az ERTI vágástakarító célszerűen aprítja fel.

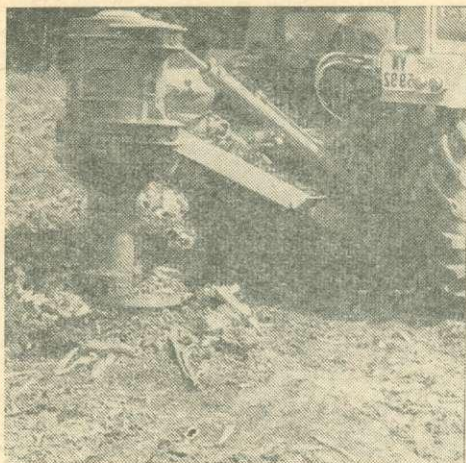
A tuskós talajoknak az előkészítésére elsősorban a nehéz tárcsák alkalmasak. Láthattunk is ebből igen tekintélyeseket. A ROME egyik típusa 2,5, a másik 3,4 tonna súlyú, a NARDI vágástörő tárcsa kereken 2 tonnás. A LENO talaj-



ERTI csemeteiskolázó



ERTI tányérozó-gödörfúró



ELLETTARI tuskómaró



LEVCO tuskómaró

lazító a hidroakkumulátor elvén működik. De a laza és középkötött tuskós területek pásztás talajelőkészítésére az ERTI tárcsás eke is alkalmas. A QUICKWOOD csemeteültetőt már korábban ismertettük. A burkolt gyökerű csemeték ültetésére már PAPER-POT ültetőgép is van. A FINNFORESTER ültetőgépen az ültetőfej elé szerelt talajmaró a sávos talaj-előkészítést is elvégzi. Újdonság az ERTI suhángültető gépe, ez 50 cm mélyen működő szárnyas talajlazítóval és mellette elhelyezett két, 12—18 cm mélyen dolgozó talajmaróval is rendelkezik. Burkolt gyökerű csemeték ültetésére is alkalmas. Az ERTI egysoros csemeteültető áthalad a tuskókon. A természetes felújítást segíti elő a kitűnő munkát végző ROUSSEAU cserjeirtó, és az ERTI talajmaró. Utóbbi a talajtakaró megbontásán túl a tuskós vágásterületek pásztás előkészítésére és a sorközök ápolására is alkalmas. A természetes újulatban mutatkozó hiányok pótlására szolgál a STIHL egy- és kétszemélyes gödörfúrója, de ugyanezt tudja az ERTI tányéros gödörfúrója is. Nagyobb ültetőgödörök fúrását traktorra függesztett fúróval végezték.



ROME nehéztárcsa



NARDI vágástörő



CLARK-BOBCAT döntőgép



ROME tuskóírtó döntőfej

A tisztítás gépeit, eszközeit 5—15 éves gyertyános-bükkös-tölgyesben láthatuk munkában. Háromféle, több célú nyelesfűrész kellett magát, de a 7—10 kg-os súlyuk elgondolkoztató.

Törzskiválasztó gyérítéseket 53 éves gyertyános-bükkös-tölgyesben mutattak be. Itt a figyelmet elsősorban a rendkívül mozgékony finn MAKERI döntő-rakásoló és a svéd WALDAMEISE közelítőgép kötötte le. Jó munkát végzett még a BOBCAT döntő-rakásoló és a TIMBERJACK homlokmarkolós rakodógépre szerelt MORBARK döntő-rakásoló adapter.

Az aprítéktermelést is a MORBARK képviselte, az apríték elszállítására RÁBA és IFA aprítékszallító szerelvények álltak rendelkezésre.

A véghasználati gépek részben 100 éves cseres-tölgyesben, másrészt 105 éves bükkösben dolgoztak. Legtöbb csodálója a STEYR árbcos közelítő kötélarnak volt. Több helyütt jelenthet nálunk is jó megoldást. Igen nagy teljesítményű, közelítése rendkívül kíméletes. Érdemes volna néhányat társulásokon, vagy jelentősebb állami támogatással megvenni. Jóval kisebb, de szintén elő-



TIMBERJACK csörlős vonszoló



TIMBERJACK markolós vonszoló



T—150 K kihordó

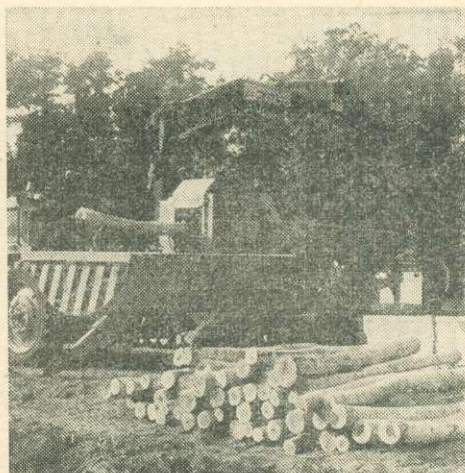


MORBARK aprító, RÁBA szállító

nyösnek mutatkozik a VALMET—NORMET (FARMI), rádióval távvezérelt közelítő csörlő. Az ÖSA—STEYR, a TIMBERJACK és a VALMET 8—10 tonna teherbírású kihordóvontatók az alacsony fajlagos talajnyomást és kitűnő tapadást lehetővé tevő gumiabroncsokkal a kijelölt közelítőnyomokon fürgén mozogtak. A hazai kialakítású és az Erdészeti Fa- és Vegyesipari Vállalatnál a T—150K, illetve a ZETOR 12045 traktorok felhasználásával készült 12 tonnás, illetve 6 tonna teherbírású kihordóvontatók kísérleti példányai ezúttal kerültek először bemutatásra.

A kiállított kéregzőgépek azt mutatták, hogy nem sokáig ragaszkozhatunk az egyméteres darabokhoz. Ezt már csak hasítógépek teszik szükségessé.

A különböző választékokat szállító tehergépkocsikat a 15 tonna teherbírású MAZ—509, a 24 tonnás SISU és a 35 tonnás STEYR 1490 típusok képviselték. A STEYR gépkocsialvázat TYDRAUL típusú — a daruülésből irányítható — hidraulikusan eltolható rakoncarendszerrel látták el, amely a rakodás meggyor-



VK—16 POP kéregző



MORBARK kéregző



SISU tehergépkocsi

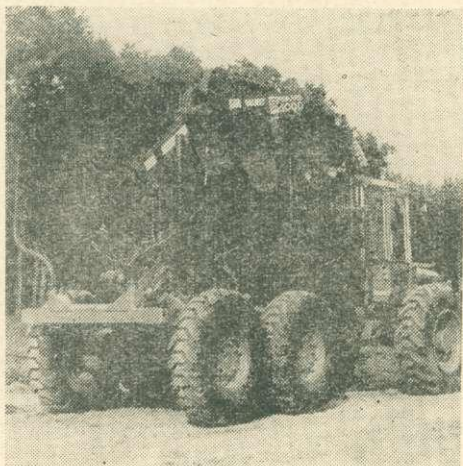


TYDRAUL rakoncás STEYR tehergépkocsi

sításán kívül a különböző méretű faanyagok egyidejű szállítását is lehetővé teszi.

A műszaki napok bemutatóinak kitűnő szervezése általános elismerést váltott ki mind a hazai, mind a külföldi látogatók részéről, kitűnő továbbképzési lehetőséget nyújtott sokaknak. A rendezők kiváló dramaturgiai érzéssel fűzték fel egyetlen séta-útvonalra egyre fokozódó hatást váltva ki az erdőgazdasági termelés teljes folyamatát, hogy végül is a képet egy mélyre szállt helikopter verte viharral zárják le. Mesteri munka volt!

A szakmai színvonalra pedig mi sem jellemző jobban mint az, hogy a kanadai TIMBERJACK céget Ausztriában, Jugoszláviában, Csehszlovákiában, Romániában, Bulgáriában és Magyarországon képviselő SCHWEDENMASCHINEN GOESS UND STARHEMBERG cég a TIMBERJACK-program gyakorlati szemléltetésére Pécsre hozta a bemutatónkat megelőző napon az osztrák szaksajtó mértékadó szerkesztőit.



VALMET kihordó



FISKARS és HIAB daruk munkában