

AZ ÁGAZAT FELADATAI ÉS KUTATÁSI IGÉNYE AZ 1978—80. ÉVEKBEN

Népgazdaságunk az 1970-es években új fejlődési szakaszhoz érkezett. Ezt a szakaszt alapjaiban intenzív fejlődés jellemzi. A technikai színvonal emelkedik, a műszaki haladás meggyorsul a műszaki-tudományos eredmények gyakorlati alkalmazása révén. A termelékenység növelése és a hatékonyság javítása válik egyre inkább a termelés növelésének fő útjává.

Vonatkozik ez az erdőgazdaságra és a faiparra is. Ágazatunkban is fokozatosan csökkennek a gazdasági növekedés külső tartalékai. A fejlődés ütemét egyre nagyobb mértékben a hatékonyság növelése, a tudományos eredmények egyre szélesebb körű és gyorsított elterjesztése határozza meg. Az erdőgazdálkodási, a fűrész- és lemezipari tevékenység eddigi évi átlagos növekedési üteme megközelelti ugyan a tervezettet, de az erőforrások korlátozott volta következtében csak lassan javul.

Az erdőgazdálkodás és az elsődleges faipar feladatai különösen azért jelentősek, mert

— megnőtt az erdők területe és ma az ország területének 18%-án erdőgazdálkodás folyik,

— az új erdők jelentős részén *gyorsannövő, nagy ipari értékű* fafajokat nevelnek,

— a kitermelhető fatömeg *több mint kétszeresére* nő és az V. ötéves tervidőszakban elérheti a 7,8 millió m³/év szintet,

— az elsődleges *faipar szerkezete korszerűbb* lett, új iparágak alakultak, megnőtt a termékkibocsátás, egyre alkalmasabbá válik a hulladékok feldolgozására is,

— a hazai szükségletek javuló kielégítése mellett *megnőtt a fa- és fatermékek exportja*,

— fokozódott az erdők — népgazdasági értékarányoknál nagyobb — *társadalmi jelentősége*.

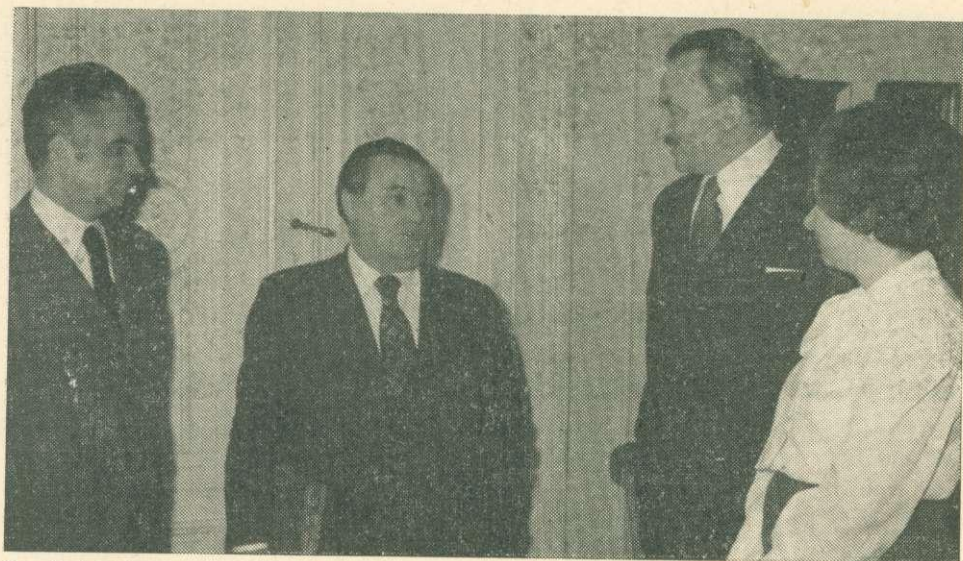
Az eredmények jelentős része tulajdonítható az új műszaki és tudományos eredmények alkalmazásának. Az erdőgazdaság és az elsődleges faipar területén ezek még nem vezettek ugyan a termelés szervezésében és az irányításban olyan új formákra, mint a mezőgazdaságban, de az erdőgazdaságban is megjelentek az együttműködés különböző formái iránti igények. A termelési rendszerek, a termelés vertikális szervezése, a műszaki fejlesztés és a tudományos kutatás iránt újabb igényeket fogalmaztak meg, ugyanakkor az eredmények általánosabb és gyorsabb elterjesztését teszik lehetővé.

A termelés fejlesztésével kapcsolatban főbb célkitűzések — összhangban az általános gazdaságpolitikai célokkal és a termelésfejlesztés minden területét érintően —

— a *hatékonyság erőteljes növelése*, ezen belül továbbra is elsősorban a rendelkezésre álló kapacitás kihasználása, a termelés összetételének és a faállomány szerkezetének javítása,

— az ágazatcentrikus, *többszektorságú szemlélet* fokozott érvényesítése a korábban jórészt egy szektorú, állami erdőgazdaság-centrikus szemlélet helyett.

A közgazdasági szabályozók és a beruházási lehetőségek e célokat az eddigiekénél jobban alátámasztják. E mellett azonban — az általános követelményekkel



Dr. Dobi Ferenc MEDOSZ főtítkár és dr. Soós Gábor MÉM államtitkár, dr. Káldy József tanszékvezető egyetemi tanár, rektorhelyettes és Wagner Gyuláné EFEDOSZ főtítkár

összhangban — az eddiginél változatlanul nagyobb szerepe lesz a vállalati kezdeményezésnek, a munkaszervezés és a munkafegyelem javításának az erdőgazdaság, a faipar és a fakereskedelem területén egyaránt, mindenekelőtt az észszerű termelési lehetőségeknek a tervben előirányozottnál nagyobb mértékű gazdaságos kihasználása érdekében.

Az erdőgazdálkodás és az elsődleges faipar további fejlődése érdekében többek között

- tovább kell *növelni az élőfakészletet*, mindenekelőtt javítani kell az erdők faállományának összetételét, szervezettebben kell az erdőt védenünk és nevelnünk,
- segíteni kell a jobb fakitermelést, fafeldolgozást és a szükségletek hatékonyabb kielégítését eredményező *integrációt*, amely a modern műszaki bázison gazdálkodó szervek kölcsönös érdekeltségén alapul,
- sokkal hatékonyabban és valamennyi felhasználó vonatkozásában sokkal *takarékosabban kell bánni* a kitermelt, forgalomba hozott fával, a fatermékekkel,
- gyorsítani kell a fa hatékony felhasználása alapfeltételének, a *fafeldolgozás korszerű ipari rendszerének* fejlődését és tevékenységét,
- dolgozóinkat alkalmasabbá kell tenni a feladatok megoldására, tevékenységük jobb szervezése, képzettségük javítása érdekében *a szakoktatás, továbbképzés, szakosítás és a kutatás* fejlesztésével.

Erdőművelés, erdészeti szolgáltatás

Az erdőművelés terén az V. ötéves terv egész időszakára legfontosabb feladat a vágásfelújítások rendszeres végrehajtása és — különösen a termelőszövetkezeti erdőkben — a felhalmozódott *felújítási hátralékok felszámolása*. A racionalizálás terén a ráfordítások csökkentésére is törekedni kell a hatékonyság hosszabb távú javulása mellett.



Dr. Sali Emil MÉM főosztályvezető és Keresztesi Béla akadémikus, az ERTI főigazgatója



Dr. Tóth Sándor MÉM főosztályvezető és Gösy Sándor MSZMP KB politikai munkatárs

El kell érni a szaporítóanyag-szükséglet pontosabb becslését, az igények kiegyensúlyozottabb kiegyenlítését. Gyorsítani kell a nagyüzemi csemetekertek alkalmassá tételét műszaki színvonal, a szaporító alapanyag ellátottság és szak-képzettség terén. Hatékony állami ellenőrzéssel ugyanakkor átmenetileg hasznosítani célszerű a szükségletekhez igazított helyi kapacitást, elsősorban a termelőszövetkezetek területén.

Az erdőgazdálkodás hatékonyságának növelését szolgálja az V. ötéves terv ideje alatt mintegy 48—50 ezer hektár *erdő szerkezetének átalakítása*, valamint a talaj termőképességének jobban megfelelő, differenciáltabb és racionálisabb erdőművelési módszerek alkalmazása.

Mindenütt, ahol a termőhely kedvezőtlen tulajdonságai miatt az eddig alkalmazott módszerek költségei nem térülnek meg, ahol rendelkezésre áll a technikai és feldolgozóipari háttér, ahol a szerkezetátalakítás a külkereskedelmi tevékenységgel is összhangban van, ki kell alakítani a kisebb élőmunka- és eszközráfordítással járó *extenzívebb fatermesztés* eljárásait. Növelni ott kell az erdőművelés intenzitását, ahol a termőhelyek jó vagy jó-közepes minőségűek és nagy mennyiségű, nagy értékű, jó minőségű fa termeszthető.

Törekedni kell arra, hogy az erdők a gazdasági célok érintetlenül hagyása mellett jobban megfeleljenek védelmi, üdülési és egyéb szolgáltató rendeltetésüknek.

Fahasználat

A fakitermelés terén fokozni kell az *üzemtervi lehetőségek kihasználását*, javítani kell a termelés szerkezetét és *csökkenteni kell a hulladékot*. A fakitermelési lehetőségek teljes kihasználását az V. tervidőszak alatt nem teszik lehetővé a népgazdaság erőforrásai és a gazdasági egyensúly javítására irányuló követelmények. A beruházási lehetőségek az üzemtervek szerint lehetséges 7,8 millió m³-rel szemben csak 7,4 millió bto m³ kitermeléséhez elegendő műszaki feltétel kialakítását teszik lehetővé.

A tervidőszak végére válnak teljessé a jugoszláv—magyar *cellulózipari együttműködésből adódó feladatok*. A termelési hátralékok és a telepített cellulóz nyárasok belépő fatömege miatt a termelőszövetkezeti erdők fakitermelésének 27%, az állami gazdaságokban az 1975. évinek kétszeresére nő a feladat. A megoldások jelentős erőfeszítéseket kívánnak. Az állami erdőgazdaságok mellett a me-



Dr. Lócsey Mihály OMFB főosztály-
vezető és dr. Szalóczy Bálint MÉM fő-
osztályvezető



Doklea István az ÁEMI igazgatója és
dr. Schmidt Ernő NYFK vezérigazgató,
országgyűlési képviselő

zógazdasági nagyüzemek erdőgazdaságától is gyors ütemű fejlesztést, az új technika hatékony alkalmazása érdekében az együttműködő üzemnagyságok nagyarányú növelését is kezdeményező, kölcsönös érdekeltségen alapuló társulásokot kell szervezni.

Az erdőgazdaság műszaki fejlesztése

Három évtizedes lemaradást kell behozni és ennek során:

- törekedni kell *folymatgépesítésre*, hatékonyabb géprendszerek alkalmazására és a gépállomány típusainak egységesítésére,
- a műveletek között a legnagyobb fizikai igénybevételt jelentők gépesítését kell előre sorolni,
- a faanyag mozgatásban rá kell térni a jó hatásfokkal dolgozó különleges gépek alkalmazására,
- nagyobb gondot kell fordítani a szaporítóanyag-termelés, az erdősítés, az erdőnevelés komplex gépesítésére.

A szaporítóanyag-termelésben gyorsítani kell a *nagyüzemű csemetekertek* kialakítását. Ezeket a korszerű szaporítóanyag-termelő technikához szükséges gépekkel, berendezésekkel, valamint szociális létesítményekkel, szükség esetén hűtő-tárolókkal kell ellátni.

Az erdősítés terén nagyobb teret kell adni a vágásterületeknek a tuskózás és általában a *teljes talaj-előkészítés mellőzésével* történő erdősítésre alkalmas géprendszereknek.

A fakitermelés fejlesztésében különösen nagy jelentőségű az egyes műveletek gépesítési színvonalának összehangolása, és a *folymatgépesítés* megerősítése (döntés, gallyazás, darabolás, közelítés és szállítás, kérgezés és aprítéktermelés).

A *kérgezés gépesítése* az erdőgazdaság műszaki fejlesztésének egyik legsúlyosabb problémája, mivel jelenleg az erdőgazdaság legmunkaigényesebb művelete. egyben munkaerő-tartaléka, ugyanakkor a kérgezendő fa mennyisége ugrásszerűen meg fog nőni a legközelebbi években.

Az *aprítéktermelés* a hulladékszegény fafeldolgozási technológia legfőbb eszköze.

A feladatok volumene és a fejlesztés jellege az állami erdőgazdaságok esetében is nagyobb üzemi méreteket, nagy körzetre kiterjedő területi integrációt követel.

A technikai lemaradásnak hosszú időn keresztül volt oka a források hiánya. Az V. ötéves tervben rendezték a faárakat, az erdőgazdálkodás gépbeszerzésének 40—70%-os állami támogatását. A vállalatok a korábbinál nagyobb fejlesztési forrásokkal rendelkeznek. Az erdőgazdaságoktól és kisebb mértékben a piactól, a forrásoktól függ a műszaki fejlesztés ütemének erőteljesebbé tétele. Kétség-telenül zavarják a gépberuházókat az árualap hiányosságai. Állandó feladat a *karbantartó és javítóhálózat* fejlesztése.

A faanyagszükséglet alakulása

A népgazdaság összes fa és faalapanyagú termékfelhasználása az elmúlt 20 év alatt átlagosan 2%-kal, ezen belül az ipari fa és az iparifatermékek felhasználása 4%-kal növekedett. A fa mindinkább ipari nyersanyaggá válik. A folyó ötéves tervünk a fafogyasztásnak az előző időszakhoz képest számított lassú ütemű növekedését irányozta elő és számol a felhasználási szerkezet továbbra is számottevő változásával. Az igények a magasabb készültség és a jobb minőségű termékek irányába tolnak el:

- a bútorigar az összes fűrészáru-szükséglet 20—25%-át, a forgácslap-igény 8—9%-át méretreszabott, félkész vagy kész alkatrész formájában igényli;
- a felületkezelt farostlemezek és forgácslapok iránti igény az 1975. évinek két-háromszorosára nő;
- anyagtakarékossági okokból a bútorigar automatizálásával összhangban növekednek az igények a fűrészáru és alkatrész nedvességtartalmát, a forgácslapok méretingadozását illetően.

A *fenyőfélések* iránti igény kielégítésében mind a fűrészáru, mind a gömbfa vonatkozásában is feszültség várható. A gazdasági egyensúly érdekében továbbra is feladat a fenyőfélék lombos fűrészáruval, lemez- és lapfélésekkel való helyettesítése és nagyfokú takarékoság a fenyővel is. A fatarakékoságnak és helyettesítésnek elsősorban a fenyőfa felhasználás csökkentésére kell irányulnia.

A *lombos* fatermékek felhasználásában továbbra is dinamikus növekedéssel, a magasabb készültségű termékek arányának növekedésével számolunk. A növekedő igények kielégítését a termelés bővítése és a fűrészipari rekonstrukció általában lehetővé teszik. A népgazdaság összes bükk fűrészáru szükséglete 1980-ig mintegy 10%-kal nő, ezért 1980-ban számottevő hiány várható. A várható ellátási problémák megelőzése érdekében erőfeszítéseket kell tenni a bútorigari fűrészáru-felhasználás fajokösszetételének termelési lehetőségeinkkel történő összehangolására és fel kell készülnünk a bükk helyettesítésére alkalmas akác és nyár fűrészáruban növekvő kereslet kielégítésére. Az építőipar lombos fa felhasználásának legnagyobb hányada a padlóburkoló anyag. E téren a tervidőszak végére a kezdetinél némileg alacsonyabb szintre történő növelésével számolunk az újonnan létrehozott termelő kapacitásokkal összhangban álló szerkezetváltozásokkal. A panelparketta-felhasználás növelése az időszak súlyos feladata a piacépítés, a termelés terén egyaránt.

A *lemez- és lapfélések* iránti szükséglet a tervidőszak folyamán a legdinamikusabban fejlődik. Az igények a tervben biztosított ellátási forrásokat meghaladják, ellátási feszültségekkel kell számolni. Az ellátási helyzetet javítja a Mohácsi Farostlemezgyár sikeres fejlesztése és várhatóan a vásárosnaményi új forgácslapgyár termelése. A lemez- és lapfélések legnagyobb felhasználója továbbra is a bútorigar, amelynek nem csak farost és forgácslapban, de az ülőbútorgyártással kapcsolatos igényét is ki kell elégítenünk. Az építőipar forgácslap-felhasználásának várhatóan lendületet ad majd a sikeresen megindult cementkötésű forgácslapgyártás.

A *papírfa*-szükséglet a tervidőszak folyamán csak mintegy 16⁰/₀-kal nő. Az igény összetétele alapvetően megváltozik azonban azzal, hogy több mint kétszeresére nő a lágy és kemény lombos faanyagok, ugyanakkor az 1975. évinek mintegy harmadára csökken az import lucfenyő papírfa felhasználás. A papírfa termelés terén nagy feladat a jugoszláv—magyar cellulózipari együttműködésből adódó kötelezettségek teljesítése.

A fafeldolgozás

A *fűrészipar* rekonstrukciója, az ipar korszerűsítése gyors ütemben folyik az állami szektorban. A mezőgazdasági üzemek fűrészüzemeik kapacitásának bővítését elegendő saját anyag híján felvásárlással, import anyag bérfűrészeléssel igyekeznek biztosítani. Ésszerű fejlesztés a fűrészipart illetően csak területi alapon jöhet létre. Ez szorosan összefügg a gazdálkodó szervezetek erdőgazdálkodási tevékenységének integrációjával.

Az elsődleges faipar jövőbeli fejlesztését, feleslegben rendelkezésre álló faanyag forrásaink és a nagy tömegű hulladék hasznosítását indokolt elsősorban a *forgács*-, illetve *farostlemezzgyártás* fejlesztésére alapoznunk.

A *forgácslapgyártás* az elsődleges faipar legmodernebb ágazata. Termelőkapacitása 1980-ban eléri a 280 ezer m³-t, számottevően javul az ipar gyártmány-szerkezete is.

A *farostlemezzgyártás* teljesítményünket kedvezően befolyásolja a mohácsi rekonstrukció befejezése. Feladat a gyártmány-szerkezet javítása és a méretreszábas fejlesztése.

A fejlesztési célok megvalósítása beruházási hitelek fokozottabb igénybevételét, valamint a népgazdasági terv egyéb speciális célkitűzéseivel kapcsolódva, a vállalati beruházások állami támogatás terén rendelkezésre álló egyéb lehetőségek kihasználását teszik szükségessé.

A *fakémiai ipar* a falepárláson kívül az V. ötéves terv időszaka folyamán létesülő első fát feldolgozó furfurool gyár képviseli. Az alapanyagot az erdőgazdaságoknak kell szállítani.

A termelési és fejlesztési feladatok megoldása érdekében a *szociális ellátást* is fejlesztésünk kell. Nagyobb gondot kell fordítani a munkásvédelemre és a balesetek megelőzésére. Gyorsítani kell a nem telepített munkahelyeken a szociális és munkavédelmi előírások érvényesítését. Továbbra is feladatunk az üzemegészségügy fejlesztése. Javítanunk kell a dolgozók munka- és védőruhával való ellátását, e ruhák alkalmasságát és tartósságát.

*

Az erdőgazdálkodás és az elsődleges faipar előtt álló feladatok teljesítése, a népgazdaság által támasztott egyre nagyobb igények kielégítése ma már *elképzelhetetlen a tudományos kutatás és fejlesztés, a kutatási eredmények egyre hatékonyabb hasznosítása nélkül*. A kutatások fontosságát kiemelte az V. ötéves Tervtörvény is. A Tervtörvény szerint „a tudományos és műszaki haladás követelményeinek megfelelően fokozni kell a tudományos munka eredményességét, s hatékonyabbá kell tenni a tudományos kutatás és a fejlesztés eredményeinek gyakorlati alkalmazását”.

Az ötödik ötéves tervidőszak erdőgazdasági és elsődleges faipari kutatásait a Mezőgazdasági és Élelmezésügyi Minisztérium ennek megfelelően készítette elő. Az ágazat igényeivel összhangban levő középtávú kutatási tervek kialakítását elősegítette az a körülmény, hogy a tervezés beindulása előtt a MÉM Tudomá-

nyos Tanácsa részletesen áttekintette a fagazdasági kutatás fejlesztési kérdéseit, s a kutatási eredmények realizálásának problémáit. Foglalkoztak a kutatási tervekkel számos egyéb fórumon is.

Jelenleg az erdőgazdálkodás, az elsődleges faipar és a vadgazdálkodás kutatása a következő középtávú tervek keretében történik:

— Tárcaszintű program foglalkozik a *fatermesztés és -feldolgozás fejlesztésével*. A programon belül a fatermesztés és fakitermelés fejlesztésének az Erdészeti Tudományos Intézet, míg a faanyagok mechanikai és kémiai feldolgozásának fejlesztése a részprogramnak a Faipari Kutató Intézet a gazdája. A tárcaszintű program célul tűzi ki az élőkészlet bővített újratermelését; kedvezőbb fafajösszetétel kialakítását; a fa minőségének javítását; a racionális földhasználat problémájának segítését; az iparszerű fatermelési rendszerek bevezetési feltételeinek megteremtését; a fahasználat műszaki színvonalának és szervezetségének emelését; a munka- és üzemszervezés fejlesztését; az erdők környezetvédelmi, szociális és üdülési funkcióinak maximális kibontakoztatását.

— Tárcaszintű program intézkedik a *vadgazdálkodás fejlesztésének kutatásáról*, ennek programvezetője a Gödöllői Agrártudományi Egyetem. A kutatás érinti az apró- és nagyvadgazdálkodás, a vadegészségügy módszereinek, rendszereinek fejlesztését, s a vadgazdálkodás ökológiai és ökonómiai problémáit, valamint a vadkárelhárítást.

Az Erdészeti és Faipari Egyetem gondozásában kutatják „Az erdőzet, a faipar és a vadgazdálkodás alapkérdéseinek kutatása” c. kutatási főirányt, amely kiterjed többek között az erdei ökoszisztémák fejlesztésére, az erdőművelés és fahasználat alapjainak vizsgálatára, az erdei mellékhasználatok fejlesztésére, valamint az erdőrendezés és vadgazdálkodás alapjainak elemzésére.

Kiemelt intézeti feladatként szerepelnek a környezetvédelmi kutatások, amelyek során az Erdészeti Tudományos Intézet számos kutatóhely tevékenységét koordinálja (MÉM intézmények).

A tervidőszak kutatásainak kidolgozását, a kutatási tervek összehangolását jelentős mértékben segítette az e célra kialakított ágazati tanácsok munkája. E téren egyre jobb együttműködés tapasztalható a tanács munkájában részt vevő intézmények, az Erdészeti Tudományos Intézet, a Faipari Kutató Intézet, az Erdészeti és Faipari Egyetem, az Állami Erdőrendezősegek Műszaki Irodája, s a gödöllői irányítással működő Vadbiológiai Állomás között. Az erdőgazdálkodás és az elsődleges faipar említett kutatóhelyei között megszűnt a párhuzamosság, s az egyre magasabb szintű együttműködés lehetőségei bontakoznak ki.

Összességében megállapítható, hogy a korábbi időszakhoz viszonyítva nagyobb lett az összhang és kölcsönhatás a társadalmi-gazdasági célkitűzések és a kutatómunka között. A kutatási feladatok megválasztásában, kialakításában a korábbiaknál nagyobb mértékben érvényesül a társadalmi tudatosság, javult a kutatás irányítása, a kutatási tervek színvonala és az együttműködés. A Tűzvédelmi Politikai Irányelvek szellemében az említett intézetekben jelentősen csökkent a témák száma, s a párhuzamosság. Valamennyi kutatóhelyen szorgalmazzák a *termelőüzemekből érkező kutatási igények kielégítését* is, a kutatási eredmények realizálását.

Az előttünk álló 1978-as esztendő azt is jelenti, hogy elérkeztünk a tervidőszak feléig. Az eddigi eredmények meggyőzően bizonyítják, hogy az eltelt két év kutatómunkája — hála a gondos előkészítő munkának — jóval hatékonyabbnak, eredményesebbnek bizonyult. Az intézetek bátran éltek a lehetőséggel, hogy a szervezetet a kutatási tervekhez, illetőleg a legfontosabb feladatokhoz igazítsák. Javult a kutatóhelyek és a gazdálkodó intézmények kapcsolata,

s ez több esetben hosszú lejáratú öt-, illetve tízéves együttműködési szerződésekben nyert kifejezést. E téren örömmel lehet üdvözölni az Erdészeti Tudományos Intézet és a Nyugatmagyarországi Fagazdasági Kombinát közötti egyre javuló együttműködést, amelynek mindkét érdekelt már eddig is igen nagy hasznát látta. Jelentős az előrehaladás a kutatóintézetekben az alkalmazott módszerek, s a belső kutatásszervezés tekintetében is. A témák célratoróbbak, megoldásukkal egyre inkább nem egy-egy személy, hanem kisebb-nagyobb témakollektívák foglalkoznak. Javult az együttműködés az intézményeken belül, az egyes témák, témacsoportok, kutatási feladatok között is. Az egyes kutatóhelyek közötti együttműködést pedig együttműködési megállapodások biztosítják. Ilyen együttműködés van az Erdészeti és Faipari Egyetem és az Erdészeti Tudományos Intézet között. A minisztérium nagy figyelmet fordít az ilyen együttműködési megállapodások teljesítésére, az együttműködés tartalmának javítására.

Jónak tartjuk azokat a kezdeményezéseket is, amelyek egy-egy intézményen belül a kutatás nagyobb összehangolására irányulnak. Ilyen kezdeményezést tapasztaltunk az Erdészeti Tudományos Intézet részéről, ahol a különböző kutatási részlegekben folytatott biológiai, műszaki, ökonómiai és egyéb kutatásokat egy-egy közös cél érdekében, a *fatermesztési rendszerek* kialakítása céljából fogják és hangolják össze. Az így kialakítandó, s az egyes fafajok termesztésével kapcsolatos, valamennyi kérdést felölelő rendszerek végső soron teljes képet, áttekintést adnak az adott fafaj termesztésével kapcsolatos biológiai, műszaki, ökonómiai, szervezési intézkedésekről, az ezekkel kapcsolatos legújabb tudományos ismeretekről. A kutatás „életközelségét” az biztosítja, hogy ezeket általában egy-egy erdőgazdasággal együttműködve végzik, s a nagy, olykor 20—30 fős kutatókollektívák által elért eredmények szinte azonnal realizálhatók.

A kutatás és a gyakorlat kapcsolata ezért ma már egészen más, mint 5—10 évvel ezelőtt. A kutatók az eredmények realizálásának ma már egyre inkább aktív közreműködői. A kutatás és a gyakorlat kapcsolatában ezért sokat jelentenek a tématerven kívüli, az egyes üzemek, vállalatok, vagy a FAGOK által adott megrendelések, *szerződéses megbízások*. Az ilyen jellegű kutatás ma már jól csatlakozik az intézetek alapvető tevékenységéhez, s általában egy-egy téma részletesebb kifejtésére, gyakorlati vonatkozásainak feltárására, a realizáláshoz szükséges előfeltételek kidolgozására irányul. A tapasztalatok azt bizonyítják, hogy a szerződéses munkák vállalása bizonyos határokig egészséges, ösztönzőleg hat a tématervi kutatásra, bővíti az anyagi lehetőségeket, s bizonyos mértékű anyagi érdekeltséget teremt a kutatás realizálásával kapcsolatban. A megbízásos munkák eltúlzása azonban káros, ami a szellemi trezor kimerülését, az elanyagiasodást vonhatja maga után. Szükséges ezért, hogy a kutatóhelyek ebben is érvényesítsék a tudománypolitikai irányelvek által előírt elveket, s a kialakítandó arányokra már a kutatás tervezésekor figyelemmel legyenek, vagyis „... a kutatómunkának kettős célja legyen: egyrészt a konkrét társadalmi, gazdasági feladatok megoldásának előmozdítása, másrészt — azzal egységben — a tudományok belső fejlődéséből adódó feladatok megoldása, s a távlati célok figyelembevétele” (MSZMP Tudománypolitikai Irányelvei).

A Tudománypolitikai Irányelvek szellemében számottevően javult az erdőgazdaság és az elsődleges faipar kutatóhelyeinek *nemzetközi együttműködése*. Ennek formáját, mértékét, kereteit a főhatóság és az intézmények által kötött két- és többoldalú egyezmények, a KGST-ben kialakult koordináció, s az egyre szélesedő nemzetközi munkamegosztás határozza meg. Az a tapasztalat, hogy az együttműködés formai vonatkozásai egyre csökkenő mértékűek, s helyüket az érdemi együttműködés, a közös kutatás, s a munkamegosztás veszi át. Itt utalni

lehet a három KGST koordinációs központ munkájára, a magyar és szovjet intézmények együttműködési megállapodásaira, a szocialista és a tőkés országok egy részével kialakított kapcsolatokra. Helyesnek tartjuk a nemzetközi szervezetekben, a nemzetközi együttműködésben való aktív részvételt, de helyesnek tartjuk azt is, hogy az érdekeltek maximálisan profitáljanak ezekből a kapcsolatokból. A külföldi eredményeket igyekezzenek sikeresen adaptálni, s e téren nagyobb rangot kellene biztosítani az eredmények hasznosításának, elterjesztésének is.

Célszerű volna az intézetek kutatási terveit egyre jobban összhangba hozni a kialakított, vagy kialakítás alatt levő nemzetközi kapcsolatokkal, KGST kötelezettségekkel, s a hazai kutatást a valóban sajátos, a kiemelt jelentőségű feladatok megoldására összpontosítani.

Az erdészeti kutatás elért eredményeire épülve a folyamatban levő szervezés, fejlesztés figyelembevételével a következő *kutatásfejlesztési feladatokra* kell felhívni a figyelmet:

— A népgazdasági célokon belül az ágazati feladatokat világosan meg kell fogalmazni. Ezen belül tételesen meg kell határozni a kutatásra, fejlesztésre háruló, az egész ágazatot érintő feladatokat. Ezért jelöl ki a MÉM a központi MÚFA-keret hatékony felhasználása érdekében minisztériumi összekötőt.

— A tervidőszak még hátralevő idejére a kutatás és a kutató-fejlesztő tevékenység szellemi és anyagi forrásai ismertek. Erre kell építeni az erdészeti kutatás éves és hosszú lejáratú konkrét terveit.

— A rendszerszemlélet eredményesebb, üzemi tevékenységet segítő kutatási és fejlesztési munkákat, pl. a fatermesztési rendszerek kialakítását az érdekelt vállalatokkal együtt a vállalati fejlesztési alapok felhasználásával közösen kell végezni. Így közvetlenül valósul meg a kutatási eredmények realizálása és a közös anyagi érdekelttség.

— Az erdészeti és faipari kutatás személyi és anyagi feltételei adottak. Ezekkel kell megoldani az egész ágazat problémáit. Ezért a kutatóhelyeknek tervszerűen meg kell valósítaniuk a kutatás folytonos megújítását is. Maguknak kell meghatározni az éves és távlati kutatási feladatok arányát. A jövő érdekében ki kell alakítaniuk a kutatásfejlesztés és a kutatást alapozó vizsgálatok egyensúlyát, valamint a társtudományok alapkutatási eredményeinek adaptációját.

— Javítani kell az új ismeretek, kutatási eredmények közkinccsé tételét. Jelentősek az ERTI „Piros könyvei”, amelyek egyes újabb erdészeti gépekkel kapcsolatos alkalmazási javaslatokat tartalmazzák. Kövessék ezeket a „Zöld könyvek” a fatermesztési témakörben és a „Barna füzetek” az elsődleges faipari útmutatói. Szükségesek egyes témakörökben az időszaki összegező, áttekintő anyagok, amelyek egyes feladatok megoldásával üzemi útmutatók részeivé válnak. Javítani kell az eredmények közzétételét, tartalmát és módszereit annak érdekében, hogy a gyakorlat fogadókészsége gyorsabban és kedvezőbbben alakuljon. Nagy szolgálatokat tehet a kutatás az ágazatban az OEE helyi csoportjaiban régebben szokásos kis csoportos bemutatók szervezésével, különösen akkor, ha a termelőegységben mutat be eredményt, és a bevezetés feltételeit is helyszínen közli.

— A termelésnek és kutatásnak együtt kell fejleszteni az adaptációs munkát. Különösen áll ez a biológiai és a technikai vonatkozásban. Gyorsabbá kell tenni az adaptálható eredmények feltárását, javítani kell a bevezetéshez szükséges kereskedelmi kapcsolatokat és üzemi munkahelyi feltételeket. Nemcsak külföldön, a hazai szakágazatokban is számos adaptálható ismeret áll rendelkezésre.

Jó példa a biológiaadaptációra a külföldi, nagy hozamú, ellenálló fajták honosítása. Az adaptációt előkészítő, illetve megvalósító munkacsoportokból nem hiányozhat a bevezető üzem képviselője sem. Növelni kell a nemzetközi kapcsolatokban jártas szakértők képzését.



H. Oswald: Új kísérleti koncepció az erdőművelésben (Conception d'expériences nouvelles en sylviculture, IURFO. 1977. IX. Ossiach)

Az erdészeti kutatás valamennyi területén jelentős volt az előrehaladás az elmúlt három évtizedben. Sikerült jobban megismerni azokat az összefüggéseket, amelyek a környezeti tényezők és a faállományok fejlődése között fennállnak. Napjainkban az erdőművelési technológiákra a gazdasági szempontok hatnak a legszámottevőbben. Az erdők jóléti szerepe, több célú rendeltetése ugyanakkor egyre nagyobb jelentőségű lesz.

Nehéz előre látni az erdőművelési technika fejlődését. Ezért ma még nem lehet megnyugtató választ adni azokra a kérdésekre, amelyek a gyors technikai fejlődés miatt felmerülnek annak ellenére, hogy számos kísérleti eredmény áll rendelkezésre.

A faállományok fejlődésének meghatározására és a különböző erdőművelési rendszerek bevezetésére új lehetőséget jelentenek a modellkísérletek. Jelentős előrehaladást lehet elérni a növekedésmenet szimulációjával. Ez a koronafejlődés vizsgálatára épül annak érdekében, hogy segítségével az egyes fák fejlődési menete meghatározható legyen. Ezt más néven a fák egymástól való távolságára alapozott biológiai egyes fa modell kísérletként is el lehet fogadni. Ilyen kísérleti modellek alkalmazsak a különböző kutatási eredmények felülvizsgálatára, megerősítésére vagy elvetésére. A gyérfézési kísérletek létesítésekor a koronavizsgálatokra messzemenő figyelmet kell szentelni.

Az ERTI-ben folyó, hosszúlejáratú erdőnevelés és faterméstani kísérleteknél már 1961 óta mérjük és minősítjük egyes fák koronáját. Mi is fontosnak tartjuk a növekedés értékelését, azonban ennek gyakorlati hasznosításához a jövőre nézve olyan eligazítást kell adnunk, amely megfelel a nevelővágások teljes gépesítésének, a korszerű munkaszervezésnek.

A jövőben szoros együttműködést kell kialakítani az erdőnevelési, a faterméstani, az ökológiai, a fiziológiai és a biometriai kutatások területén. Így válik az erdészeti kutatás a gyakorlati erdőgazdálkodás egyre nagyobb hasznára.

Dr. Solymos Rezső