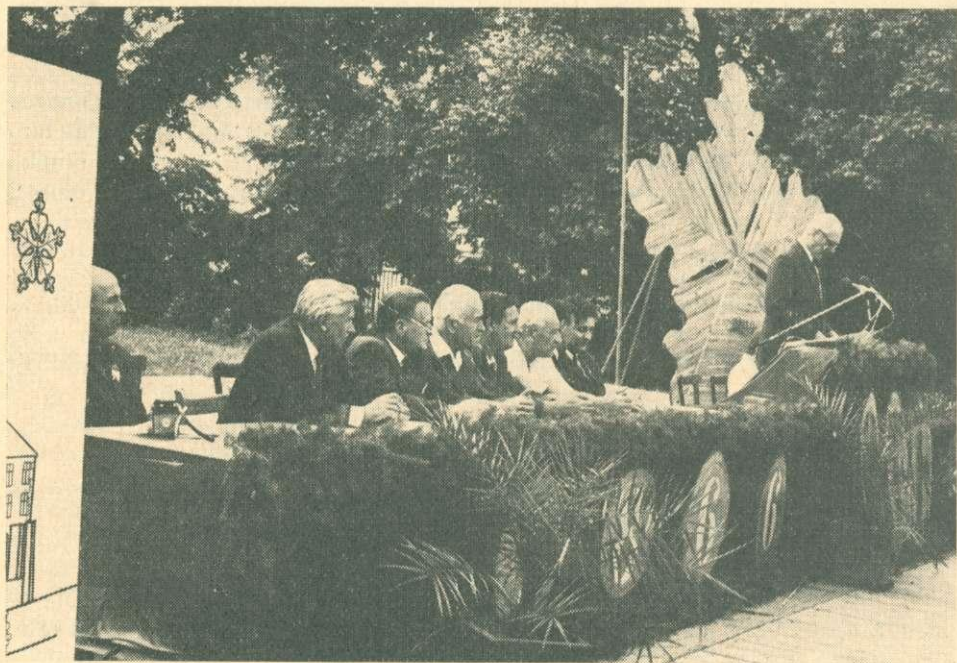


## ELNÖKI MEGNYITÓ

Tisztelt Vándorgyűlés!

Kedves Elvtársak!

A Vándorgyűlés mai munkáját megkezdjük, az ülést megnyitom. Köszöntöm ez alkalommal *Simon Géza* elvtársat, a Komárom Megyei Tanács képviselőjét, köszöntöm a megjelent kedves külföldi vendégeinket, mindenekelőtt a Burgenlandi Erdészeti Egyesület delegációját, és az osztrák delegáció vezetőjét, *Beidl* urat, a Burgenlandi Erdészeti Egyesület alelnökét, *Herditsch* urat, a Burgenlandi Erdészeti Egyesület ügyvezetőjét, *Stummer* urat, főerdő mestert. Köszöntöm a Szlovákiából megjelent kedves erdészeket, a selmeci Akadémia egykori diákjait, *Bencsik Mátyás* kollégát, *Bukovcán Béla* kollégát és *Gazó István*



A vándorgyűlés elnöksége a megnyitáson

kollégát, akik magas koruk ellenére teljes szellemi és fizikai frissességben hozták el a szlovákiai erdészek képviselőinek üdvözlését. Köszöntöm a körünkben megjelent, és az elnökségben résztvevő *Rakonczay Zoltán* elvtársat, az Országos Természetvédelmi Hivatal elnökét. Köszöntöm *dr. Cziráki József* elvtársat, az Erdészeti és Faipari Egyetem rektorát, köszöntöm *Somogyi László* elvtársat, a FATE főtitkárát, *Nemes József* elvtársat, a MEDOSZ képviselőjét, *Ványai Sándor* vezérőrnagy elvtársat, a HM főosztályvezetőjét, *Weidinger István* elvtársat, a Csákvári Erdészet vezetőjét — *Bedő-díjast*, *Schneider Jenő* elvtársat, az Egyesületnek — azt hiszem — most itt a legrégebbi tagját.

Tisztelt Vándorgyűlés!

Kedves Elvtársak!

Dr. Dimény Imre mezőgazdasági és élelmezésügyi miniszter, valamint a minisztérium vezetői és dolgozói nevében köszöntöm az Országos Erdészeti Egyesület Vándorgyűlésének minden résztvevőjét.

Az elmúlt évek során kialakult az a gyakorlat, hogy az Országos Erdészeti Egyesület vándorgyűlésein az Egyesület problémáinak megtárgyalása mellett a fagazdaság időszerű kérdéseit is megvitatjuk az Erdészeti Egyesület tagjainak széles körű bevonásával.

Ez évben az ágazat műszaki fejlesztésének irányai, megvalósításának problémái kerülnek napirendre.

A népgazdaság távlati tervének elkészítése most van folyamatban. Az eddigi számítások szerint az előirányzott fakitermelés és a várható munkaerőlétszám a következők szerint alakul: az erdőgazdaság munkaerőlétszáma 1970-ben 49 000, 1985-ben 35 000 fő; a kitermelendő bruttó fatömeg ugyanakkor 6 000 000, illetve 8 200 000 m<sup>3</sup>.

Ennek megfelelően az egy főre eső munkatermelékenységet 15 év alatt lényegében a kétszeresére kell emelni. Ez csak úgy képzelhető el, ha:

— a következő néhány évben kialakítjuk és bevezetjük minden erdő- és feldolgozó, valamint vadgazdaságban a korszerű termelési eljárásokat,

— a korszerű termelési eljárások alkalmazása mellett kialakítjuk az ezen eljárások bevezetéséhez és működtetéséhez szükséges korszerű vállalati szervezetet és vezetési módszereket,

— lényegesen nagyobb támogatást adunk általában a szakképzésnek, de különösen a szakmunkásképzésnek mind minisztériumi, mind üzemi vonatkozásban és kialakítjuk az erdei ipari szakmunkás típusát, amelyik szakképzettségben, erkölcsi megbecsülésben, anyagi javadalmazásban a városi nagyüzemi iparimunkás színvonalát éri el.

A Vándorgyűlés mai szakmai bemutatója és vitája helyesen a műszaki fejlesztés legsürgetőbb kérdéseivel, a fahasználat problémájával foglalkozik.

A kitermelés, közelités, szállítás, feldolgozás mai szintjére nálunk az jellemző, hogy népgazdaságunk intenzív irányban történő fejlődése során az erdőgazdaságokban is csökkent a munkaerő és a kieső munkaerőt a gazdaságok az emberi és a fogaterőre alapozott technológiai keretek alapvető változtatása nélkül, műveletenként eltérő mértékben gépi energiával helyettesítették. Ez egyik alapvető jellemzője a mai technológiáknak. A gépesítésre ma kisebb részben speciális, nagyobb részben más területekről átvett gépek használata a jellemző.

Az eltelt két évtizedben az előrehaladás az említett problémák ellenére is számottevő, a fahasználati munkánk színvonala és termelékenysége jelentősen emelkedett. Az 1 m<sup>3</sup> nettó fatömegre vonatkoztatott munkaráfordítás 1960-ban 12,74 óra, 1965-ben 9,72 óra és 1970-ben 6,83 óra volt.

A termelékenység növelését lényegében az elmúlt 10 év alatt tapasztalt ütemben kell folytatni, de meg kell változtatni a gépesítés fejlesztésének eddig alkalmazott módját. A fontosabb munkák gépesítése 1960 és 1970 között a következők szerint alakult:

	1960	1970
döntés — darabolás	48 <sup>0</sup> / <sub>0</sub>	91 <sup>0</sup> / <sub>0</sub>
kérgezés	0 <sup>0</sup> / <sub>0</sub>	29 <sup>0</sup> / <sub>0</sub>
közelités	20 <sup>0</sup> / <sub>0</sub>	37 <sup>0</sup> / <sub>0</sub>
szállítás	75 <sup>0</sup> / <sub>0</sub>	98 <sup>0</sup> / <sub>0</sub>
rakodás	3 <sup>0</sup> / <sub>0</sub>	21 <sup>0</sup> / <sub>0</sub>

Az adatokból egyértelműen megállapítható, hogy a fahasználat egyes műveleteit gépesítettük, egymástól eltérő mértékben és ez ma már odavezetett, hogy a gépesítésben elmaradott műveletek — mint a kérgezés és rakodás — fékezik az egész fahasználat fejlesztését. Ezért az egyes műveletek gépesítéséről át kell térnünk a teljes folyamatok komplex gépesítésére, kezdve a kitermeléstől a fafeldolgozásig, illetve vagonba rakásig.

A hazai kutatások és nemzetközi tapasztalatok egyértelműen bizonyítják, hogy a fahasználat területén a termelékenység növelésében a legnagyobb eredményt a hosszúfás anyagmozgatástól és a telepi felkészítéstől várhatjuk. Ez a technológia a termelékenység gyors növelése mellett lehetővé teszi a legnehezebb fizikai munkák kiküszöbölését, a balesetveszély csökkentését, a dolgozók munkakörülményeinek és szociális ellátottságának javítását, tehát lényegében az iparszerű munkakörülmények megteremtését az erdőgazdálkodás területén is.

A hosszúfás termelési módszerek bevezetése a gyakorlatban sok új problémát vet fel, amelyeket a legközelebbi jövőben meg kell oldanunk. Az egyik ilyen gondunk az, hogy ezeket a módszereket külföldön elsősorban fenyőre alkalmazzák, míg a lombosfa területén viszonylag kevés a nemzetközi tapasztalat. Lombosfa összetételünk olyan változatos, hogy még a nemzetközi tapasztalatok teljes körű figyelembevételével is számos problémát lényegében magunknak kell megoldani. Ez különösen a felkészítő telepekkel kapcsolatos műszaki megoldásokra vonatkozik. Elméletileg, tervező asztalon az összes problémát nem is lehet megoldani, ehhez a gyakorlatban is kísérleteket kell végezni.

Dicsérendőnek tartjuk a Vértesi Erdő- és Fafeldolgozó Gazdaság kísérletét a pusztavámi telep kialakításával és ennek a kutatómunkának elismerését jelenti az a tény is, hogy vándorgyűlésünk szakmai bemutatója e kísérletekhez kapcsolva veti fel a megoldandó kérdéseket.

Tudjuk, hogy a Vértesi Erdő- és Fafeldolgozó Gazdaság e kísérletek érdekében jelentős anyagi áldozatot hozott és kockázatot vállalt. Kockázatvállalás nélkül azonban nem lehet az újat kikísérletezni és támogatnunk kell a gazdaságokat különösen ebben a szakaszban, úttörő munkájukban.

Amikor teljes termelési folyamatok komplex gépesítéséről beszélünk, akkor arra is gondolnunk kell, hogy ez a termelés szerkezetében is változásokat hozhat, mert ez a termelési mód csak kevesebb választékkal oldható meg. Emellett arra is gondolnunk kell, hogy a fahasználat nem öncélú és termékeinek a népgazdaság, a lakosság igényeit kell kielégítenie. A termelési folyamat tehát nem választható el a telepi feldolgozás után sem. Végig kell gondolnunk a termelési folyamatot egészen addig a műveletig, amikor a termék végső formájában felhasználásra kerül.

Két területre hívom fel a figyelmet; a bútorigarra és az építőiparra.

Feldolgozótelepeink nagyságának, technológiájának, felszereltségének kialakításakor már a tervezés során gondolnunk kell a bútorigarra és lehetőleg konkrét és összehangolt, majd szerződésben is rögzített tervet kell kidolgozni a bútorgyárakkal annak érdekében, hogy egyre több alkatrészt tudjunk előállítani és a városokba koncentrált bútorigar egyre inkább szerelőiparrá válhasson.

Lényegében ugyanazt kell elmondanom az építőiparról is és sokkal jobban igénybe kell vennünk azt a segítséget, amit az Építésügyi és Városfejlesztési Minisztérium és tervező-intézetek a fa építőipari felhasználása területén eddig a számunkra felajánlottak.

Nem közvetlen témája a mai szakmai napnak a korszerű technológia alkalmazására megfelelő korszerű vezetési módszerek és üzemi szervezet kialakítása. Arra azonban fel kell hívni a figyelmet, hogy a bevezetendő új, korszerű

technológia nem irányítható az egyes gazdaságokban ugyancsak nagy létszámra duzzadt vállalati központokból. A termelés közvetlen végrehajtói az erdészetek, azok vezetői és munkatársai.

Sorra kell vennünk a számos előttünk álló feladat megoldása során az erdészetek erkölcsi, szellemi és anyagi megerősítését, bevonásukat a gazdaság irányító munkájába és széles körű megsegítésüket a vállalatok központjában meglevő szellemi erők segítségével. Valószínűnek látszik, de ezt még részletesen meg kell vizsgálni, hogy az erdészetek központjában dolgozó szakembereket az új technológia bevezetésével párhuzamosan az eddigieknél jobban be kell vonni a termelés közvetlen és felelős irányításába.

A legfontosabb és leggyorsabban megoldandó feladatnak azonban a szakmunkásképzés eddigieknél lényegesen nagyobb arányú támogatását kell tekintenünk. A szakmunkásképző iskolákat meg kell erősítenünk a legkorszerűbb gépekkel, műszaki berendezésekkel, hogy ott már azt is megtanulják, amit a



külső gyakorlatban esetleg csak néhány év múlva fogunk bevezetni. Nagyfokú rövidlátásra mutat az a gyakorlat, amelyik az erdei szakmunkásképzést, főleg az üzemek részéről, másodrendű feladatnak tekintette.

Az 1985-re előirányzott 35 ezer főnyi erdei munkás gárdát sem fogjuk tudni megtartani, ha az erdei szakmunkásképző iskolákba csak az általános iskolában megbukott, középiskolákba, iparitanuló iskolákba fel nem vett tanulók kerülnek és hogyha ezek a tanulók a gyakorlati életben munkába lépve azt

látják, hogy az erdőben elmaradt technológiával dolgoznak, a faluban kialakult társadalmi értékítélet ezt a szakmát másodrangúnak tekinti és anyagilag is hátrányosabb helyzetbe kerülnek, mint az állami gazdaság vagy termelőszövetkezetek traktorosai, gépészei és a szakmunkások.

Mégegyszer hangsúlyozom, hogy elismerés illeti meg a Vértesi Erdő- és Fafeldolgozó Gazdaság úttörő, kezdeményező munkáját. Meggyőződésem, hogy a Vándorgyűlés résztvevőinek szakmai érdeklődését az itt látható műszaki megoldások felkeltik és tapasztalataikat eredményesen fogják tudni a saját munkaterületükön hasznosítani.

Ezekkel a gondolatokkal kívánok a Vándorgyűlés résztvevőinek eredményes, jó munkát és kívánom, hogy a magyar erdőgazdálkodás fejlesztése elinduljon a magasabb fokú technológia és munkaszervezés irányába.



*Az alkalmi vendéglő Sikároson*