

A székelyföldi taplóipar.

A „taplászat“ monografiája.

Irta: dr. Radványi Antal.

A „taplászat“ szó kevésbé ismert kifejezése alatt Székelyföldön mindazon munkálatokat értik, amelyek a taplógomba ipari feldolgozása körében felmerülnek. Így a taplógomba szedése, szállítása és feldolgozása mind a „taplászat“ foglalkozásának részletei.

A „taplász“ szó már rég ismeretes a magyar nyelvben, mint állattani kifejezés és mint ilyen, egy *belotophagos* rovarfaj magyar neve, mely a fa taplós, tehát korhadt részében él.

A „taplász“ szó viszont a „tapló“ szóból ered, mely vagy *taplógombát* jelent, vagy a fának ugyancsak gombaokozta elrothadt, „elrevesedett“ részét jelenti.

A tapló szó mint melléknév a „taplós“ szóban él tovább és rothadt, korhadt dolgot jelent, valamint régi szólás szerint azt a tárgyat is jelenti, amelyen valami taplógomba nőtt és ettől a tárgy ugyancsak „taplós“ lett, azaz rothadt. Mint ige „taplósodik“ formában valaminek korhadását, elrevesedését jelenti.

Az eddigi szómagyarázatból kitűnik, hogy kétféle tapló létezik:

1. tapló-gomba és
2. taplós-fa.

E két tapló erősen megkülönböztetendő.

A taplógomba a *fán* élősködő, *növényindividuum*.

Míg a taplós-fa a fa *pathologiai* elváltozása, egy gombaokozta elrevesedési, *bomlási termék*.

Bennünket jelen értekezésben a tapló-gomba érdekel, melyből a taplóipari *félgyártmány* és ebből ismét a *taplódíszmunka* készül, mint erdő szolgáltatja ipari termékek.

A fa elrevesedéséből származó tapló csak azért érdekel, mert ezt is „tapló“-nak nevezi a nép és így félő, hogy a közös név valakit tévuttra vezet.

A fa *elrevesedéséből* származó taplónak egyik kevésbé ismert félesége a Székelyföldön ismert, ugynevezett „*rétapló*“. E szó

a reveesedésből származik és a „*rétapló*“ a ledőlt fa ágainak tövében, székelyesen a *bogban*, reveesítő gomba támadása folytán keletkezik. A fa ily helyen világossárga rétegződést nyer, megszáradva megkeményedik s a legkitünőbb szikrafogó tűzszerszámul szolgál. A „*rétapló*“ legjobban a pásztor és erdei ember kedveli, ha kovakővel és aczéllal szikrát akar csiholni pipa- vagy tűzgyújtáshoz. A *rétapló* értékes az erdei ember előtt, mert a fa mélyében, a *bogban*, nehezen található meg, másrészt az elreveesedésnek azon kritikus állapotát, melyben a *tapló* még nem reveesedett el tulságosan, azaz még jó szikrafogó, nehéz eltalálni.

A *taplónak* főbb idegen nevei a következők:

Németül: Zünder.

Franziául: L'amadou (olv. lamadu).

Angolul: Tinder (olv. tindőr).

Svédül: Tunder (olv. tjundr).

I. A *taplászat bibliográfiája.*

A Pallas Nagy Lexikona: I. „*Fagombák*“, „*Tapló*“ és „*Taplógomba*“ szavak alatt.

Istvánffy Gyula: Magyar ehető és mérges gombák könyve. 1899. L. pag. 51., 160. és 161.

Dr. Hartig Róbert: Lehrbuch der Baumkrankheiten. Berlin, 1899. I. pag. 173 és 178. Springer kiadása.

Krombholz: Abbildung und Beschreibung der Schwämme. 1831.

De Bary: Vergl. Morphol. und Biologie der Pilze. 1884.

Von Tavel: Vergl. Morph. der Pilze. 1892.

Rabenhort's: Kryptogamenflora. I. köt.

Sydow: Taschenbuch der wichtigsten ess. u. gift Pilze.

Tubeuf: Pilzenkrankheiten.

Tubeuf: Mitteilungen über einige Feinde des Waldes. Allgem. Forst u. Jagd Zeitung.

Zellner J.: Chemie der höheren Pilze. Leipzig, 1907.

II. A *taplászat természetrajzi ismertetése.*

A taplógomba helye a növényvilágban. A *taplászatra* alkalmas gombák, a növényvilág *virágtalan* (Kryptogam) birodalmához tartoznak, jelesül a *Hymenomyces* nevű alsorozatában, a *Polyporaceae*

vagy likacsos gombák családjához. E családhoz tartozó taplógombák általános jellemzésére álljanak a következők:

A taplógomba *konzol*, fiatal korban *pata* alakú. Főjellemzője hogy *termőteste*, mely a szaporodást elősegítő *sporákat* tartalmazza, likacsos, csöves szerkezetű. E termőtestet igen erős, szivós, nehezen szakítható. A likacsok belső ráncos felületén vannak a szaporodást voltaképp közvetítő, oszlop vagy bunkószerű *basidiomok*, melyek létrehozzák a sporákat.

A gomba *évente* új *réteget* termel, mely később is nyomozható és így mint a fának gyűrűi, e rétegek a gomba korának meghatározói.

A taplógomba élete. A taplógomba az élő vagy ledőlt fán *élősködik* és e parazitizmusával *rontja* a faállományt. Farontó munkája különösen szaporodási módjából tűnik ki. A gomba *myceliuma* ugyanis a fának kéregrepedéseibe furódva oldja, marja a fát és a fa sejteinek élőképességét megszünteti. A mycelium e sejtbontó munkája különösen a fa *vertikális* irányában igen gyors. A mycelium először a fa másodrendű sejtfalait oldja és *celluloze*-vá változtatja. Végül a fa teljesen elveszti élőképességét.

A taplógomba tehát életénél fogva az *erdő ellensége*, de a modern erdőgazdaságokban kevés kárt tesz, mert ezekben gondoskodnak az erdő kitakarításáról, a ledőlt fákat gyorsan kihasználják és nem hagyják az erdőben elkorhadni. A taplógomba az ily helyen kevésbé szaporodik. A régi idők *nedves, kusza őserdeje* volt a taplógomba eldorádója, hol ezerszámra termett az óriási gomba, mely oly nagy darab taplólemezeket szolgáltatott, hogy belőle még kabátokat is készítettek Németországban. Ma már ezeket bajos találni. A taplógomba termése Európa erdőgazdaság alatti vidékein fogyóban van, nagyság és mennyiség dolgában egyaránt és ezzel a taplóipar visszafejlődése is beállott.

A taplógombák javarészt szénhidrátot tartalmaznak. Egyik taplógomba, a *Polyporus ignarius* oxalsavat ($C_2H_2O_4$) és almasavat ($C_4H_6O_5$) is tartalmaz. (Bouillon-Lagrange: *Annal. de Chim.* 51. p. 75.)

A Polyporaceae (likacsos gombák) családjához tartozó gombák közül a „*taplászatot*” a következő gombák érdeklik:

Polyporus Fomentarius (L.), valódi taplógomba.

Polyporus igniarius (L.), hamis tűzi taplógomba.

Polyporus betulinus, nyirfa taplógomba.

A *taplógombaféleségek részletes leírása*. E taplógombák részletes ismertetését I. a 704—705. lapon.

III. A taplászati technológiai ismertetése.

A *taplógomba szedése*. Az ismertetett, taplászatra alkalmas gombákat még fiatal korukban kell leszedni, mert csak akkor nyújtható belőlük a *taplólemez*, a taplászati *félgyártmánya*. A magas fán ülő gombát némely vidéken lábra kötött afféle *sarkantyúval* közelítik meg, mint amilyeneket a távirópóznán dolgozó munkások használnak. A gomba *tövét* meghagyják mintegy magnak. A szedés ugyan egész éven át történhetik, de a tavaszi fiatal, puha taplógomba a legjobb, melyet *juniusig* le kell szedni, mert különben *fás* lesz. Ha otthagyjuk a gomba *tövét*, ugyanazon helyen már *azon év októberében* újat vághatunk le. Ez a *második* termés. A gomba szedésével a falvak legszegényebb lakói foglalkoznak. Napokig barangolva az erdőben, zsákba szedik a fiatal gombákat. Legnehezebb a fehér nyirfatapló gyűjtése, mert igen ritka, mivel a nyirfa rendszeren nem áll nagy állományban, hanem inkább szórányosan fordul elő. A taplógomba gyűjtőjének neve Székelyföldön: „*taplász*“.

A gyűjtött gombákból az ipari célra alkalmas félgyártmányt Székelyföldön következőkép állítják elő:

A *félgyártmány előállítás*a. A fáról töben lemetszett taplógombát a faluban a „*taplászok*“ éles, vékonyra köszörült *sarlóval* *héjától* megtisztítják. (1. ábra.) Az így megfaragott gombát természetes nedvességében, félgömbalaku, kupakszerű „*csutakra*“ helyezik, melyet a taplász két térde közé fog. (2. ábra.) A „*csutak*“-ra helyezett *faragott* taplót azután a bunkóalaku „*sulyokkal*“ („*butykó*“-nak is nevezik) *verdesni* kezdik, miközben a taplógomba *szétterül*, *puhul* és *lemezformát*, illetve a csutak kupalakjától sapkaformát vesz fel. (3. ábra.) Egy „*kujak*“-ra való (az ököl székely neve) gombából kikerül *egy* sapka félgyártmánya. Minden fajta taplógombát így nyújtanak ki *félgyártmány*nnyá.

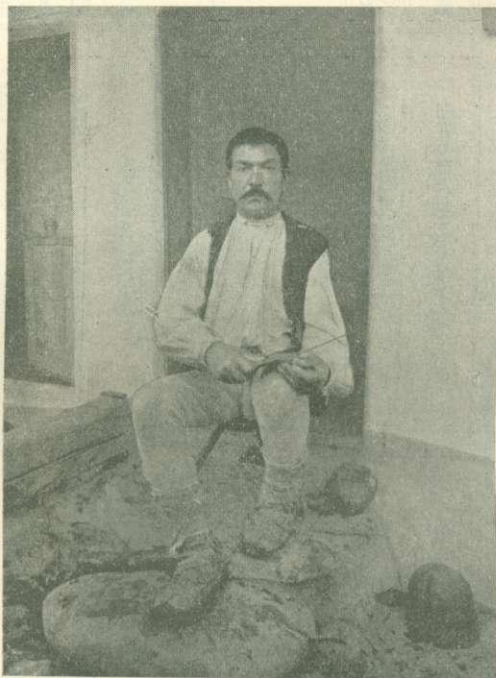
A félgyártmány készítésének egy más vidéken divó módja

	Polyporus Fomentarius. (L.) Valódi taplógomba.	Polyporus igniarius. (L.) Fr. Hamis taplógomba.	Polyporus betulinus. Nyírfa taplógomba.
Egyéb elnevezései	<p>Latin : Fomes fomentarius. (L.) Fries. Ochropus fomentarius. (Linné 1775. Istvánffy.) Boletus fomentarius. (Linné.)</p> <p>Magyar : Bükkfa-, taplógomba. Szürkehasu tinoru. (Díószegi.)</p> <p>Német : Feuer, v. Zunderschwamm.</p> <p>Tót : Bukovy Huban.</p>	<p>Latin : Fomes igniarius. (L.) Ochropus igniarius. (L. 1775.) Boletus igniarius. (L.) Boletus obtusus. Polyporus loricatus. Pers.</p> <p>Magyar : Hamis tüzi taplógomba.</p> <p>Német : Unechter Feuer v. Zunderschwamm.</p> <p>Oláh : Jask.</p> <p>Tót : Vrbovy huban.</p>	<p>Nyírfa gomba. (Székely- föld.) Fehér nyírfa tapl- gomba.</p>
Alakja	Fiatalkorban lópata-, később <i>konzol- alaku</i> ; teteje <i>boltozott</i> .	Eleinte <i>félgömbös</i> , majd patkó- vagy <i>konzolalaku</i> .	Lapos, ivelt, <i>megfordított konzolformájú</i> .
Nagysága	Hosszban elérheti az 50 <i>cm</i> -t is, széles- ségben a 40-et.	Mint a Polyp. foment.	Szélessége 50 <i>cm</i> is lehet, magassága 3—4 <i>cm</i> .
Szine	A felszínen fiatalon sárgásbarna, később füstös, szürke. Husa rozsdás- barna.	Felszíne szürke v. barnás, szinte fekete, fénytelen. Husa rozsdásbarna. A termő- test csövei szürke, majd fahéjszínűek.	<i>Kérge világosbarna</i> , husa <i>hőfehér</i> .
Kérge	Fiatalon finoman szőrös, nemezserű ; később vékony, de szívós, szürke hártját nyer, melyen körkörös barázdák vetőd- nek. A szélén erős karima fejlődik.	Körkörös gyűrűs és barázdált (zónás).	Könnyen lefejtethető, vilá- gosbarna hártjával fedett.

Húsa	Paraszerű, idővel talpbőrszerű.	Nagyon kemény, rozsdá-barna.	Hófehér, idővel igen erős, mint a székely mondja: „szijjas” lesz.
Szerkezete	A kéregalatti termőtesten koncentrikus gyűrűk vehetők észre. A belső csöves rész homogén. A csövek nyílása finom, kerekded; fiatalon szürkés, harmattal behintet, öreg korában a belső rész rozsdabarna lesz.	A termőtest réteges csöveinek nyílása finom és eleinte szürke, majd fahéjszínű. A felszín zónái a pórus-csatornákon is nyomozhatók.	A kéreg hártás; a belső termőtest csatornás, hófehér. Zónák nincsenek.
Települése	<i>Fordított</i> konzolalakban ül az élő vagy ledőlt fán.	A fán <i>konzol</i> módjára ül.	A fakéreg rovarrágtá repedésein <i>megfordított</i> ivelt, <i>konzol</i> alakban ül.
Előfordulása	Különösen <i>bükkön</i> , szil-, tölgyfán is.	<i>Tölgy</i> -, alma-, szilva- és <i>bükkfán</i> . (Salix fragilisen is.)	<i>Ritka</i> . Nyírlán. (Betula verrucosa és B. pubescens.)
Pathológiai hatása	A fán előbb sárga, majd <i>fehér</i> revesedést okoz. A miczelium a fát haránt- és hosszirányban <i>kozchátra</i> barázdálja. Élőfákon sokszor nagy <i>repedés</i> húzódik a gomba alatt és felett a törzs hosszában, melyet a miczelium okozott s a kambiumig hatolt. A fa továbbnövekedését és életét megszünteti. A fa belsejében fehér hártás is keletkezik a miczeliumtól, mely <i>bőrszerű</i> és a székelyek „ <i>német bőr</i> ”-nek nevezik.	A legveszedelmesebb <i>parazita</i> . A fát <i>fehérre</i> revesíti. A miczelium oldja a fás részeket, a fa mind könnyebb lesz, a középlamellákat cellulozevá bomlasztja, a fa eleinte sötétszínű lesz, majd fehérre revesedik. Különösen a <i>tölgyt</i> pusztítja.	A fát <i>fehérre</i> revesíti. Lefolyását l. Polyp. igniar. alatt.
Mi készül belőle?	Belső puha tisztított részéből készül a <i>gyújtó apló</i> , <i>vérzéscsillapító</i> sebészeti szer és a <i>tapló-dizsmunkák</i> .	Taplászati dizsmunkára <i>kevésbé</i> jó. <i>Tüzi</i> taplónak beválik.	Hártájától megtisztítva, <i>belső</i> fehér húst <i>taplászati dizsmunkák</i> fődiszító részeiül használják. Különféle színre is befestik. Öreg korában, belső igen szívós része, mint a Polyporus squamosus, <i>berelva fenésére</i> is használható.

a következő: A nyers gombát meghámozva, csöves részétől megtisztítva, korongokra vágják, szapuló sajtárba teszik, hol salétromhoz sziksót és hamuzsirt adva, ezen *abárló lugban* tartják, áztatják több héten át. Majd salétromos vízben *páczolva, megszáritják* és csak azután „*sulykolják*“, verik puhára fakalapácssal a csutakon. Az így nyert anyagot, „*zsidóbőr*“-nek is nevezik.

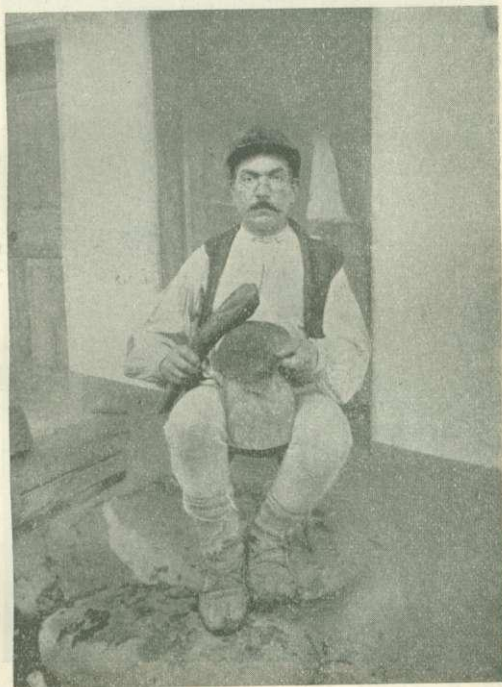
A félgyártmány feldolgozása diszmunkává. A fenti módokon



1. ábra. Faragják a nyers taplógombát.

előállított bársonyos, tiszta félgyártmányból, azaz a csutakon vert sapkaformából azonnal sapkát készítenek. A sapkalemezre belül kemény papírt ragasztanak, köröskörül pedig ellenzót kemény papírból és ezt bevonják taplólemezzel. Ezután taplóból levél- vagy gyümölcsdiszt formálnak és ezeket elhelyezve, kész a sapka. Készítenek még százféle disztárgyat is taplóból, így gyufa-, ujság-, törülközőtartót, dobozokat stb. A disztések készítését és magát

a feldiszitést is jobbra asszonyok és gyermekek végzik. A diszitő-részletek, *kellékek*, mint „*cserelapi*“ (tölgylevél), „*szőlőlapi*“, „*fűzfalapi*“ és tölgymakk, negatív formáját keményfába vésik és ebbe meleg vassal, vagy szegényeknél meleg téglával belevasalják a puha taplólemezdarabkákat, melyeket előbb kissé benedvesítenek. Vigyázni kell, hogy a taplólemez két fő ellenségének, a víz és tűznek ne legyen áldozata.

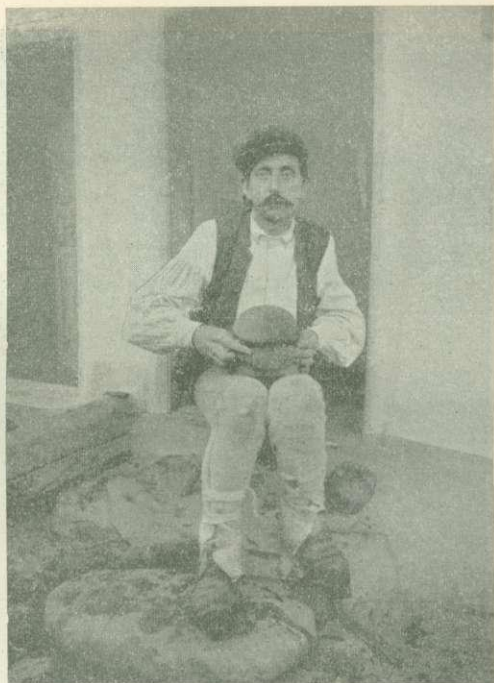


2. ábra. „Csutakon“ sulyokkal puhítják a megfaragott taplógombát.

A diszitési kellékek számára a taplót sárgára, veresre, zöld és kékre meg is festik. A nyirfatapló hófehérségével a legkedveltebb, de legdrágább diszitőkellék. Egyes formákat, mint csillagokat, rozettákat, kovácsnál készült vas-vésőszerű formákkal ütik ki. A kellékek festésében és formálásában, valamint a feldiszitésben különösen a székelyvidéki taplászat jeleskedik és ez iparágat valóságos házi iparművészeti rangra emelte a jó székely izlés.

IV. A taplászat közgazdasági ismertetése.

A nyers taplógomba kereskedelme. A taplógombát, minthogy elég nagy hőt fejleszt és kis helyen eltér, a fában szegény vidékeken tüzelésre is használják. Különösen a régi időkben, mikor még a kőszénnek nem volt forgalma. Minthogy azonban a tüzelés nagy tömeg gombát követel, alacsony ár mellett és a gomba ter-



3. ábra. Formájuk a „csutakon“ a sapkára való taplót.

mése is állandó csökkenésben lévén az erdők tisztogatása folytán, a taplógomba kereskedelme tüzelési célra jelentőségét veszítette, már azért is, mert a taplószedő az ipari célra alkalmas gombákért jobb árt kap. Így egy *litervéka* (körülbelül 14 liter) nyers, faragatlan, erdőből hozott taplógombáért Székelyföldön körülbelül *nyolcz koronát adnak*. Régi időkben, mikor még a taplógombát iparilag nem dolgozták fel, egy *q* nyers taplógombáért csak *három koronát* adtak.

Ez volt a tüzelésre szolgáló gombának is körülbelül az ára. Jelen időkből Székelyföldön egy q diszmunkára való, finom tapló-gombáért 300 koronát is adnak. Ez érthető is, mert egy sapkára csak 3 dekagramm taplóanyag szükséges, melynek értéke, csutakra huzva, 44 fillér.

A tapló-félgyártmány kereskedelme. Nagyobb jövedelemmel jár a tisztított és lemezzé formált félgyártmány kereskedelme. A tisztított félgyártmányt a régi időkben nagymennyiségben sebészeti célra vásárolták, jelesen *vérzés csillapítására*. Ehhez nagyon puha, salétrommentes, jól tisztított taplóanyag kellett *Kilójáért* adtak 16 koronát. A tapló-diszmunkára, sapkára szolgáló taplólemez kilójáért adnak Erdélyben 12 koronát. A szép fehér, hasogatott nyirfatapló *dekája* 30 fillér. A szaggatott tapló-félgyártmányt régi időkben nagy tömegekben hajók deszkafalainak kitömésére, vízhatlanítására is használták. A modern hajóépítés meglehetősen csökkentette ennek a kereskedelmét.

A taplókészáru kereskedelme. A készárukat, mint sapkákat és diszmunkákat, a taplókereskedő, (minthogy a készáru elkészítése télen történik) a falvakban tavasszal összevásárolja. Székely taplómunkakereskedőink a készárukat kényesen nagy papírdobozokba csomagolják és a városokba és különösen fürdőhelyekre előre elküldve, bejárják portékájukkal egész Európát. Az eladásnál rendszeren 100%-ra dolgoznak. Ezt illusztrálják majd a taplászati kereseti viszonyainak következő számadatai. Székelyföldön például egy sapkára való kinyújtott, úgy egy ökölnyi gombából készült féláruért a sapkakészítő taplász ad 30 fillért. Ha ugyanezen darab fejformára, hibátlanul ki van már nyújtva, ha a sapkalemez mindenütt kellő egyforma, mégér 40 fillért, a készítés helyén. A kereskedő pedig a diszitő taplászának a teljesen kész sapkáért nem ad többet, mint 60 fillért. A kereskedő azonban legkevesebb 1 K 20 fillért kér és kap, ha nem többet. Emellett azonban a taplászok keresete is számottevő, különösen ha meggondoljuk, hogy a több év alatt szerzett rutin folytán a munkák gyári módon, kézzől-kézre adva, gyorsan készülnek. A taplász családokban télidőben a munkarészletek a gyerekek kezéből egész az öregekéig kézből-kézbe adódnak s így a produkció tömeges.

Fenti számadatokból kitűnik, hogy az oly sok erdőben haszon

nélkül elrothadó taplógomba a nép aprájának és nagyjának, férfinek, nőnek egyaránt, különösen a munkanélküli télidőben szép keresetet biztosít. A taplóipar felkarolása tehát a nép jólétének emelésére nagyon ajánlatos, különösen ha e közgazdasági tényező kihasználása a taplászati ipar *helyes* vezetése mellett történik.

A taplászati története. A taplászati eleinte csak a félgyártmány előteremtéséből állott. A sebészeti célra szolgáló tisztított és a hajóoldalak vízhatlanítására szolgáló taplóanyaggal hazánkban különösen az *örmények* kereskedtek. Erdélyből egész Európába vagonszámra szállították. A taplószedők egyike, Korond község lakóinak állítása szerint, nagy esőbe jöve haza, egy nagy puha taplógombát széjjelgyurva, az eső ellen fejére huzott. Ez adta az agyafurt székelynek a sapkakészítés ötletét. A nyulós taplóból készült taplókucsmát azután követték a diszes sapkák ezrei.

A diszitett munkák készítését ugyancsak *Korondon Filep*, egykori postamester kezdte készíteni. A taplászati e neszora, e vidék taplókirálya, még most is ezzel foglalkozik és télen elkészült munkáival bejárja az egész országot. Ő tőle tanulta egész Korond népe a taplóipart. Jeles, izléses munkái az 1885-iki világiállításán feltűntek Stefánia trónörökösnek is, aki első vevői közé tartozott. Filep uram tapló-diszmunkáit Párisba és Londonba is eladta szép sikerrel. 1879-ben Baross Gábor minisztersége alatt állami szubvencziót is kapott. Jelenleg nyugalomba vonulva, csakis a taplászati szenteli idejét. Mellette Korond kitűnő tanítója, Gaal uram fejlesztője Korond hírneves taplászatiának.

A taplászati földrajza. A taplászati foglalkozása hazánkban, különösen a Székelyföld kevésbé kihasznált havasi erdei mentén terjedt el. Főfészke *Korond* (Udvarhely v. m.), innen terjedt a foglalkozás *Farkaslakára*, majd *Székelyudvarhelyre* és *Csiksomlyóra*. A *Felvidéken* is elterjedt külföldi behatás alatt. A külföldön *Thüringiában* (Németország) és *Alsó- és Felső-Ausztriában* terjedt el a taplászati, az őserdők pusztulásával mindjobban háttérbe szoruló háziipara.

