

A m. kir. mezőgazdasági muzeum.

I. Erdészet.

Ki ne emlékeznék vissza az ezredéves kiállításra s annak leg-szebb épületsoportjára, mely Alpár Ignác zseniális inven-cziója révén a hazánkban divott építészeti stilusokat a román, a gót és a renaissance épületekben kifejezésre juttatta?!

Ez a történelmi épületsoport mindenkinek kivétel nélkül, annyira megtetszett, hogy Darányi Ignác akkori s őszinte örö-münkre egyszersmind újból jelenlegi földmivelésügyi miniszter kezdeményezésére a törvényhozás ezen mulékony alkotások lebontását s az idők mohával daczó szilárdsággal való újraépítését s a m. kir. mezőgazdasági muzeum beköltöztetését határozta el.

Az ige testet öltött: a renaissance s a gótikus épület fenn-áll s az előbbeni a tulajdonképpen mezőgazdasági részt, utóbbi az erdészeti, halászati s vadászati részét foglalja magában olyan muzeumnak, amilyen a föld kerekiségén nincsen több s amelyet most a koronázás negyvenéves jubileuma alkalmából az a miniszter nyit meg, aki azt tulajdonképpen megteremtette.

Az Árpádok-korabeli román épület pedig csak ezután fog épülni s a könyvtár s felolvasó-termekeket fogja magába foglalni.

Maga a muzeum többet tartalmaz, mint amennyit a czim ígért így ez utóbbi nem felel meg, mert bár a „mezőgazdaság“ gyűjtőneve alá a renaissance épületben elhelyezett pásztorélet, talajmivelés, állat-, méh- és selyemtenyésztés, a borászat, a gyü-mölcs-, disz- és konyhakertészet, a komló- és dohánytermelés, a háziipar, munkásvédelem, sőt egy kis jóakarattal a meteorológia, agrogeológia és a vizrajz is, mint segédtudomány sorozható, de a góthikus részben elhelyezett erdészetet, vadászatot és halászatot már még sem fogja senki a mezőgazdaság gyűjtőneve alatt sejteni. Megfelelőbb lett volna a „mező- és erdőgazdasági m. kir. muzeum“ elnevezés, mert a halászat s vadászat mindkét gazdasági főág között megoszlik s részben mező-, részben pedig erdőgazda-sági mellékág. Sajnálatos az is, hogy éppen az erdészet a kevésbé szép földszintre került s abból is a lépcsősarnokot a halászatnak kellett átengednie, holott a vadászat egymagában foglalja el a szebb emeleti részt.

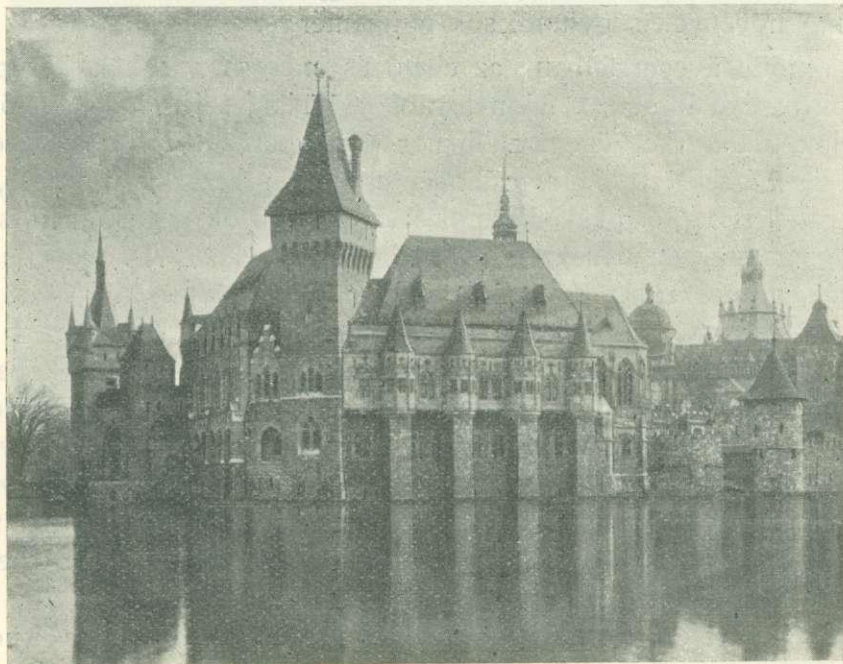
Nálunk már sajnos megszokott dolog ugyan, hogy főuraink legtöbbje nem „erdőt“, hanem „vadászterületet“ vásárol, ez azonban nem menti egy országos intézet meg nem felelő elnevezését. Az erdészeti tárgyai $\frac{3}{4}$ részben több kiállítás maradványai, melyeket Földi János m. kir. főerdőtanácsos kipróbált tudásával s hangyaszorgalmával gyűjtött, érdekes s nagyon értékes anyag, de a vadászat vadonutaj beszerzései mégis csak elhomályosítják csakugy, mint minden új palota a régieket háttérbe szorítja.

S miután hazánkban helyenként még most sincsen más, mint főhasználat s ez ott is természetesen a legfontosabb ága az erdészeti, ahol már erdőmivelést, elő- és mellékhasználatot is gyakorolnak s miután a főhasználat egyáltalában sokkal több eszközzel és szerszámmal is rendelkezik, mint az elő- és mellékhasználat vagy az erdőmivelés: természetes, hogy ezek tömegesen s oly tulsúlyban kerültek minden kiállításra s azok révén a muzeumba, hogy annak minden magasabban levő falterülete ezekkel van feldisztatva még ott is, hol szemmagasságtól lefelé más alosztálynak tárgyai vannak elhelyezve azért, mert az erdészeti szaknak nem volt módjában mindjárt kezdettől fogva befolyhatni a rendezésre.

Szerencsére Sárosi Saárossy-Kapeller Ferencz miniszteri tanácsos került a muzeum élére, aki nem nyugodott addig, míg szakértőt nem kapott az erdészeti rész rendezésére, aki azonban a dekorative elhelyezett főhasználati tárgyakhoz nem nyulhatott azért sem, mert nem lett volna mit a helyükbe tenni, hacsak üresen nem akarta volna helyeiket hagyni, mert minden alosztálynak megfelelő külön dekoráció beszerzése nagyon sok időbe s még több pénzbe került volna. A rendes muzeális magasságig elhelyezett s a termekben szabadon álló tárgyak ellenben most már mind kiállják a kritikát, bár az egész gótikus épület muzeális czélokra sokkal kevésbé alkalmas, mint a renaissance épület, nemcsak azért, mivel utóbbi szintelen üveggel ellátott óriási ablakaival szemben előbbinek csak ónszegélyű sokszögekből összerakott színes üveggel ellátott kisebb ablakai vannak, hanem azért is, mivel alaprajza sokkal szögletesebb s sarkosabb amazénál.

A muzeum mellőzze a kiállítás tömegtermelését és reklám-csoportjait s minden tárgynak csak egy-két példányát mutassa

be, de úgy, hogy a laikusnak helyes fogalmat adjon, vele az illető szakot megismertesse s meg is kedveltesse, a szakember ismereteit pedig bővitse s mélyítse. Előbbeni célnak magyarázó szöveggel megtoldott felirások szolgálnak, mert a magyar ember legalább mint nagyközönség nem szeret katalógusban keresgélve olvasni, hanem inkább nem olvas, ha közvetlenül le nem olvashat valamit. Utóbbi cél persze mással mint a közel jövőben megírandó részletes s kimerítő katalógussal elérni nem lehet.



40. kép. A gazdasági muzeum gót épülete (erdészeti, vadászati és halászati rész).

Az olvashatóság két legnagyobb kontrasztja, minden modern szárnypróbálgatás dacára mégis csak a régi fehér-fekete marad s azért az erdészeti felirásai is mind fehér alapon fekete betűvel vannak tartva, még pedig üveg alatt kartonra nyomatva, üveg nélküli, szabadon álló tárgyakkal pedig zománczozott vastáblákon égetve.

Ezek után a részletekbe bocsátkozva a renaissance épületek a gótikussal összekötő folyosóban s utóbbi lépcsőházában találjuk

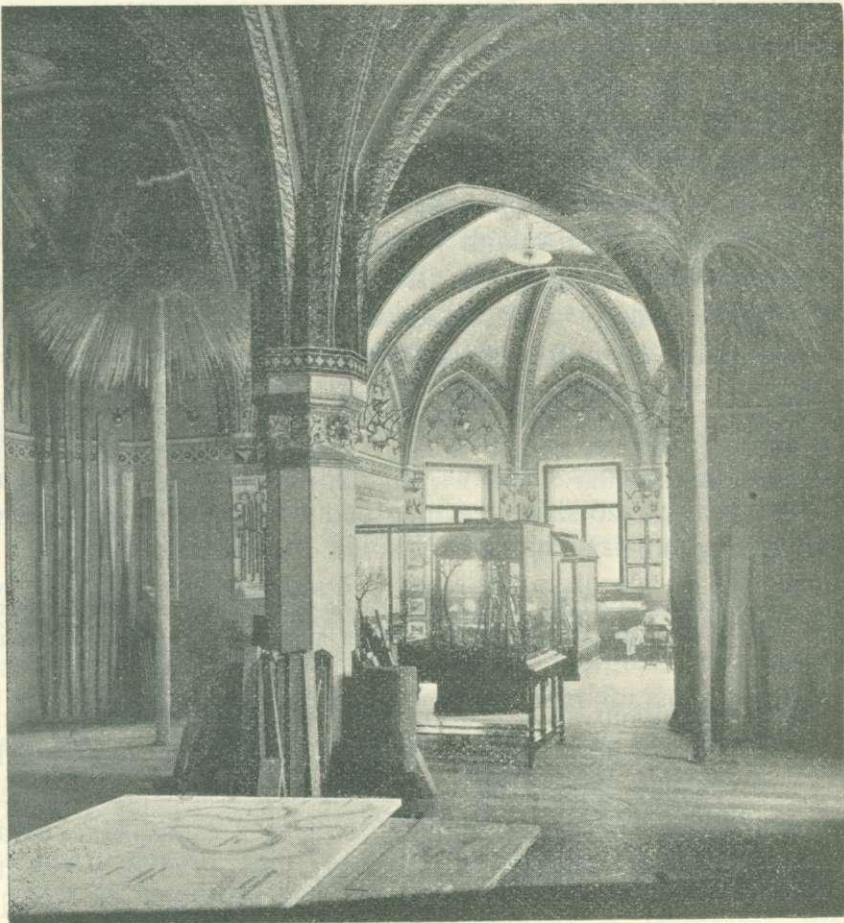
az elő- és mellékhasználati részt. A falakon óriási méretű fűzfakorongók, mint az ugyancsak odaerősített különféle fűzfavesszők termői. Ezzel összeköttetésben magyar és francia fűzfakosarak, azután orosz hársfaháncs-gyékények, kötelek, papucsok, sőt egy tisztán abból készült lószerszám. Milyen fapazarlás lehet ott még s milyen kevés a kender! Tovább a falon magyar és orosz cserző kérgék s cserhántó eszközök, a feketevági cserzuzó s más cserzuzó mintája, kis üvegasztalkákban a hazai gubacsok, egy másikban egyéb cserzőanyagok gyűjteménye. Egy nagy táblán a vadon termő növények s gyümölcsök gyűjteménye.

Előtte üvegasztalban az ehető és mérges gombák közepes papirmasé utánzatai, a falon tovább a bükkfa s jegenye-fenyőfataplók, alatta két üvegasztalban a taplóipar termékei; a nyers és a sebészeti tapló, a csiholás eszközei: acél, kova, tapló, a megszokott taplósipkák, kalapok, zsebóra-tartók, levéldiszek stb. Két más szekrényben az erdei gyógynövények úgy vannak kiállítva, amint azokat Franciaországban gyűjtik s kezelik s amint azokat nálunk is kellene, hogy ellássák.

A fűzfavesszők folytatásaképpen a nyirfa-s egyéb seprők, babkarók, ostornyelek, guzsvesszők, malomkerékfogak, szerszámnyelek, póznák s gömbölyű szőlőkarók, szóval az egész rudas anyag következik. A szurok- és gyantanyerés, a kőfejtés, a mészkőbányák és mészégető kemenczék modelljei sem hiányzanak, a kőfejtés termékei, a hazai tőzegek mintái s a tőzegásó eszközök is megvannak.

A következő helyiség a kisterem, mely az erdőmivelésnek, tehát a tenyésztésnek és védelemnek hajléka. 1, 2 és 3 éves hazai csemeték úgy kertekben nevelve, mint a szabadban gyűjtve, valamint olyanok is, amelyek gyökérzete helytelen ültetés folytán eltorzult, csinos táblákon láthatók, szintugy dugványok is, a homokban nevelt csemeték a televényen nőttekkel szembeállítva, a lomb és tülevelű csemeték csomagolási módja mintában van bemutatva. Hatalmas táblákon talajmivelő-, vető-, ültető- és felnyeső eszközök vannak kiállítva. Fekete tolokás magvetője, Ivanich magvetője, Török csemeteemelője és Mokry kapálóékeje eredetiben foglal el méltó helyet. Csemetekert, erdősités s partbiztosítás, de mindezeknél gyönyörűbb mintája van ott egy

sikerült zengvidéki karsztfelerdősítésnek; egy másik minta odavaló házat ábrázol, melyben az erdősítésre vonatkozó fényképek forgathatók. Magpergető mintája sem hiányzik, szekrényekben hazai kőzet- s talaj-gyűjtemény, egy másikban hazai erdei vető-



41. kép. Részlet az erdészeti muzeum belsejéből.

magvak, egy harmadikban csirázató készülékek s egy negyedikben a vadragások elleni védekezés csemetékre alkalmazva van bemutatva. Itt van a papiros mint riasztó, a kátrány, a Hyloservin a Stainer-féle kefével, a Waldheil, a Krone, a Wickel stb. sorozata. A terem két legszebb disze egy csucsives falat betöltő nagy olaj-

festmény „Alátelepítés ültetéssel a budai hegyekben“ s egy fülke, melyben kitömött vaddisznó, őz, erdei s üregi nyul, csonka tölgyfán pedig pelék, mókusok, tövében meg egerek, szóval az erdészetileg káros összes emlős állatok láthatók, természetes s ezen kártékonyságukat illusztráló helyzetben.

A madarak üveg alatt vannak számokkal ellátva, melyek a szomszédos táblán a madár nevét adják; hogy hasznos-e vagy káros nincsen megmondva, mert azt bajos is megmondani, miután ugyanegy madár az adott körülményekhez képest hol hasznos, hol káros. A rovarok gyűjteménye üvegezett piramisban, a csuszók-mászók másokban honosak. Ez utóbbi azt hiszem felesleges s ha valami jobb kerül, kivándorol. Mindenütt nagyméretű fák korongjai vannak kirakosgatva s rügygyűjtemények kiaggatva, hogy a fák növekvési menete tanulmányozható s azok lombtalan állapotban felismerhetők legyenek.

Egy kis fülke tartozik még ide, az ugynevezett kórház, mert itt vannak az emberek, a rovarok és a gombák által okozott betegségek s a rendellenes növények elhelyezve. Ezekből is vegyünk egy rövid magyarázó szöveget, még pedig az emberek által okozott károk osztályából:

„Gyógyszerési célokra, vagyis a Cortex Frangulae hajtókéreg nyérése végett megnyuzott kutyabenge. Ezt a kérget a füsttelen lőpor gyártására is használják.“

Ezen kis fülkén át az erdőrendezés nagyobb fülkéjébe jutunk, hol nagy üvegszekrényekben tájoló műszerek és mérőasztalok fogadnak, a falakon átlalók, mérőlánczok s léczek, asztalon törzselemzések korongjai, a falakon gazdasági üzemtervek statisztikája s hazánk egy domborművü térképe, melynek készitési módját egy asztalkán előtte nyugvó keretes katonai térkép kisebbített rétegvonalos s lépcsőzetes ragasztásu másával a következő szöveg magyarázza meg:

„Tomcsányi Gyula miniszteri tanácsos még mint besztercebányai m. kir. erdőigazgató az ezen domborművü térképen megnevezettekkel a katonai térkép 1 : 75.000 mértékü rétegvonalait átpantografáltatta a domborművü térképnek megfelelő 1 : 360.000 mértékre, az egyes rétegeket kemény papirból kivágatta s a térképre ragasztatta. Az így kapott lépcsőzetes rétegeket azután kiegyenlítették s a hegységeket borító fanemeknek megfelelőleg szinesítették.

A térkép kerükltsége :

5 tisztviselő fizetése s lakbére 1738 munkanapra	---	6523	kor.	38	fill.
11 napidijas járandósága 3207 munkanapra	---	5693	"	30	"
Anyagok és szerek	---	2529	"	54	"
Különfélék	---	415	"	67	"
A műterem építése	---	2279	"	68	"

Összesen : 17.441 kor. 57 fill.

Famagasságmérő műszer egy sincsen, de panthograph sincsen, bár azok beszerzése elhatározott dolog.

Innen a legnagyobb terembe kerülünk, mely köröskörül a főhasználatnak, a középen álló modellekben pedig az ezzel kapcsolatos szállítási eszközöknek van fenntartva. Ezek között a különböző szerkezetű gátak szétszedhető részletekkel is tanulmányozhatók, azután a meder felső sziklás s annak alsó laza medrében alkalmazható szabályozási művek egész sorozata látható, melynek legérdekesebbje ilyen felirást kapott:

„Surrantó. Brusztura. Máramaros várm. Tulságos esésnél a folyó medrét egészen kipadolják, hogy a tutaj a falalak mentén surranjon el, miután azt ily helyen kormányozni nem lehet. A padolat végén a víz mindig gödröt mos ki, mely felett uszó táblák vannak, hogy a tutaj orrával a meder fenekébe ne furódjék.“

Erre következnek a különböző tutajkötési módok, mind igen szép mintákban, az usztató s csusztató csatornák, a bak- és egyéb gerebek. Ott honol a szenitéstől elválaszthatatlan zszindely s dongahasítás, sőt az egész szlavóniai tölgyfa-feldolgozás, egy vízi fűrés s egy, amely a fenyőháza keresztet fűrészt ábrázolja s éppen úgy mint amaz, villamos motor által üzembé hozható. Ezt a beszczebányai igás járművek, a szenes s tüzfáskocsi, a szánkó, melynek kasát le lehet emelni s megmarad a vontató szántalp, tovább az erdei pályák szál- és tüzfaszállító kocsijai követik. Legérdekesebb és legújabb ezek között Orenstein és Koppel szabadalmazott forgózsámolya, melynek rakonczái a lerakással ellentett oldalról bocsáthatók le, tehát a munkásnak nem kell félreugrálnia s szerencsétlenség ki van zárva. A fűrészekhez sorakoznak a furnirok, hangfenékfák, tavolettik.

Nagy, hatalmas falı szekrényekben a fa feldolgozásának módjai szerint csoportosítva faragott, esztergályozott, hasított, hajlitott s fűrészelt tárgyak vannak tetszetősen csoportosítva. Bükksfaevezők, tölgyfaparketták s külföldi betétes parketták diszítik a falakat.

Ez a terem máris tul van tömve s még mindig nem tartalmazza mindazt, amit kellene, nevezetesen kevés a félgyártmány s a statisztikai térkép, de ez utóbbiakat csak évek hosszú, fáradságos munkája fogja semmiből létrehozni, az utóbbiak pedig rövidebb idő alatt meg fognak kerülni, csakhogy akkor a tárgyak régen kiállított része a szerencsére tágas és szellős pinczékbe fog lekerülni s helyet engedni egy újabb gyűjtésnek, miglen az kerül megint pinczébe s egy még újabb vagy pedig a régi vissza az eredeti helyére. Szóval ilyen körforgás szükséges lesz nemcsak a helyszüke miatt, hanem azért is, hogy a muzeumot változattá tegye s érdekességét fokozza.

Hátra volna még a tanügy. Ez az egész szak minhen ágára terjedhet ki. Nagy asztalon üvegcsövekbe forrasztott formaldehyd-ben gazdag rügy-gyűjtemény van. Eredeti s szokatlan, de jó dolog, mert a rügy minden finomabb jellegzetessége megmarad, le nem törik. Az asztalon feljebb ugyancsak ilyen módon conserválva a fákon előforduló gombabetegségek láthatók! Külföldi remek szép tobozgyűjtemény s néhány nevezetesebb zárwatermő, így a mahagoni fa termése is megvan. Az előbbeni egyik felírása ez:

„5. Mandola fenyő. *Pinus Pinea* L. (Pinienk'efer, Pignolienbaum). A közép-tenger környékén, Dalmáciában s Dél-tirolban honos. Nálunk is megterem. A magját pignoli néven csemegeként árulják.“

Egy harmadik asztalban 58 japán erdei fa magva, felette a falon keretekben üveg alatt ugyanazok virágos, leveles gallyai vannak. A falak többi része lent 100 üveges skatulyában ugyanannyi biológiai rovarcsoportot s 24 másikban darazsak, legyek, tetük s atkák ágon, kelyhen s levélen okozott deformációinak rendkívül érdekes s értékes gyűjteményét, feljebb pedig taplók s zuzmók gazdag választékát viseli. A zuzmók egy másik része a mohákkal üvegasztalkába került.

Ilyen kedvező helye van két fali állványon a fapapir és cellulose gyártás, szenítés, cserző anyagok osztályozása és fakátrányból nyerhető termékek üvegjeinek. Annál kedvezőtlenebb helye van a hazai fák gyűjteményének, mert magasan az ablakba helyezett szekrénybe vannak téve, úgy hogy a néző, de nem a tárgy van megvilágítva. Egy remek amerikai fagyűjtemény papir-

vékony lemezekben kartonokra van rögzítve. Ezt Földi János m. kir. főerdőtanácsos útján Darányi Ignác még első minisztersége idejében szerezte be. Van még két német fagyüjemény is, az egyik nagyítóval ellátott forgóban a strukturát, a másik közönséges forgóban ugyancsak finom kártyaszerű metszetekben a sugár hur és keresztshelvényeket szolgáltatja. A harmadik forgóban hazánk hiresebb fáinak 25 diapositiv képe látható, a svájci Baum-Albumnak szerényebb mása. Fali szekrényben hatalmas herbarium foglaltatik, természetesen Simonkai mindazon Quercus fajváltozatával, melyeket egykoron egyik nestorunk a tudósok szénájával azonosított. A szabadon álló gyűjteményes tárgyak között ott látjuk a Dicksonia délszaki haraszt törzsrészleteit s a francziák algiri erdészetének paratölgyfakezelését, a 25—30 éves fa első értéktelen hántását, azután a nyolcz évenként ismétlődő hántás mind értékesebbé váló paráját.

Kritikai méltatást s nem sablónos leírást akarván adni, a hibák s hiányok elől sem zárkozhattam el, ami azonban mit sem von le abból a tényből, hogy mindent egybevetve, rendkívül hálás lehet az erdészeti szak azon értékes és gazdag ajándékért, amelyet a gazdasági muzeum erdészeti osztályával Darányi Ignác földmivelésügyi minisztertől kapott s amely állandó illusztrációja és szertára lévén a hazai erdőgazdaságnak, a nagyközönség körében remélhetőleg felvilágosítólag fog hatni és nekünk barátokat fog szerezni.

Hathalmi Gabnay Ferencz.

Az élősvi rovarok szerepe az erdő háztartásában.

Írta: *Piso Kornélné.*

Nem tudom, volt-e már arra eset, hogy e lapok hasábjain, női kézből származó szakközlemény jelent volna meg. Ezért őszintén megvallva, félve kopogtatok a t. szerkesztőség ajtaján, nem tudva, minő fogadtatásban fogok részesülni, ha asztalára teszem szerény dolgozatomat. De hát engem a legjobb szándék vezérel, midőn nyilvánosságra óhajtom bocsátani a hosszú évek során át gyűjtött adatokat, melyekből nem egy talán hasznára válnék ugy az erdészetnek, mint a laikus közönségnek.

Mióta erdész-embernek lettem a felesége, azóta férjemmel,