

Meg kell vallanunk, hogy ma még a szociális munkában távol állunk ettől a fel-fogástól. Eredményként könyvelhetjük el, hogy a jelenlegi műszaki, gazdasági és társadalmi fejlettségünkből fakadó igényeket ki tudjuk elégíteni. Ezzel azonban nem elégedhetünk meg, már most fel kell ismernünk társadalmi-gazdasági továbbfejlődésünk útjait, és ehhez igazodva meg kell teremtenünk egy szocialista embereszmény szociális fejlesztésének alapjait.

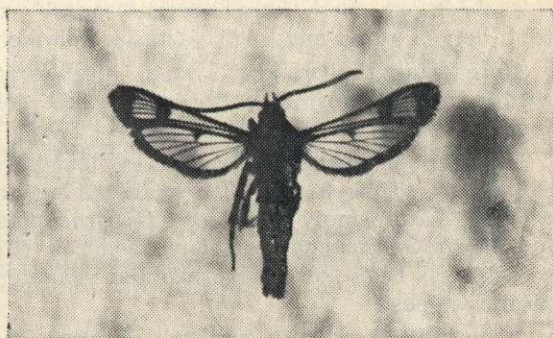
Nemeskéri Gyula

634.0.453

AZ ÉGERFASZITKÁR KÁRTÉTELE

DR. SZALAY LÁSZLÓ:

Az égerfaszitkár (*Synanthedon spheciformis*) hernyója, mint a többi szita-szárnyú lepke (*Aegeridae*) lárvája, gazdanövényében járatokat rág. Ez a táplálkozási mód erősen károsítja a növényt. Az égerfaszitkárt ritkasága miatt eddig mégsem tartottuk kártevőnek. Csak Kaposvár környékén jegyezték fel jelentősebb előfordulását, most pedig Baranya megyei fellépéséről számolhatok be.



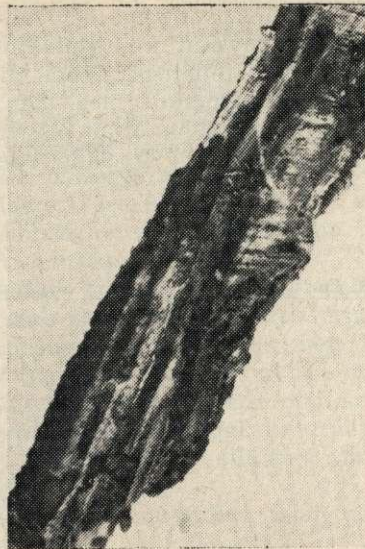
1. ábra. Az égerfaszitkár (*Synanthedon spheciformis*) imágója.

A drávafoki „Új Esztendő” Mezőgazdasági Termelőszövetkezet Endrőc község határa közelében levő, 5 ha-os fiatal égeresét 1978. ápr. 8-án, 25-én, május 11-én, június 4-én és október 10-én megvizsgáltuk és úgy találtuk, hogy a fák 99%-a fertőzött, emellett egyharmaduk olyan súlyosan, hogy pusztulásuk valószínűleg elkerülhetetlen.

A hernyók a gyökérnyak felett, többnyire alulról felfelé haladva rágják ki járatukat. Ennek következtében a fa nedvkeringése meggyengül. A fertőzött



2. ábra. Az égerfaszítkár báb-
inge égertörzsön



3. ábra. Az égerfaszítkár lár-
vájának kártétele

fák tavasszal megkésve hajtanak ki, gyengébben növekszenek, sőt esetleg a fa koronájában nem is indul meg a lombfakadás. A tő felett fattyúhajtások fejlődnek, de ezek lombozatá nem kompenzálhatja az elveszett asszimilációs felület tevékenységét. A gyökérzet a hiányos tápláltság miatt átalakul. Az eredeti, erős gyökerek a károsítás növekedésének arányában pusztulásnak indulnak. Ezeket a talajfelszín közelében keletkező járulékos gyökerek helyettesítik. A gyökerek gyengesége és felszínes elhelyezkedése miatt a növények a szél hatására kidőlnek és ezzel a fa pusztulása meggyorsul.

A 2—3 éve tartó károsítás hatására az ültetvény erősen megritkult, már több helyen szoba nagyságú tisztások keletkeztek benne.

Az égerfaszítkárakon kívül, jóval kisebb számban, a szúnyogszítkár (*Synanthedon culiciformis*) is előfordult. A két rokon faj károsítása csaknem egyforma.

Ugyanebben az égertelepítésben levélkárosítók is jelentős számban fordultak elő. Többek között: láperdei sátorosmoly (*Lithocolletis kleemannella*), mocsári sátorosmoly (*Lithocolletis froelichiella*), égerevő keskenymoly (*Caloptilia falconipenella*), ormányosbogarak (*Curculionidae*) és levelészek (*Chysomelidae*). Ezek károsítása azonban jelentéktelen volt az égerszítkár pusztításához képest.

A drávafoki súlyos kártétel ellenére tárgyilagosan meg kell állapítani, hogy az égerfaszítkár a legtöbb égeresben még mindig ritka. A zalaegerszegi Erdő- és Gesztenyevédelmi Speciális Laboratórium 1978-ban a Zala megyei erdőkben egyetlen példányát sem találta meg. Így jártunk mi is, amikor egy 3 ha-os, 4 éves, 8,28 ha-os 8 éves és 10,84 ha-os, 10 éves égerültetvényt vizsgáltunk meg, nem messze a drávafoki telepítéstől. Végeredményben megállapítható, hogy az égerfaszítkár általában ritka lepkefaj, de lehetséges, hogy az éger legveszedelmesebb kártevőjeként, súlyos kárt okozzon. Erre példa az ismertetett káreset.