

	Épületfa (fűrészelt) m^3 -enkint:	
	lúc és jeg. f.	15·00—18·00 frt;
	Fűrészáru (deszka) m^3 -enkint:	
	lúc fenyő . . .	12·50—19·50 frt;
	jegenye f. . .	10·50—17·00 „
	Zsindely (ezre) fenyő . . .	5·75—7·00 „
	Szőlőkaró (ezre) gömbölyü, fenyő . . .	16·00 „
	hasított, tölgy . . .	15·00 „
	metszett, fenyő . . .	10·00 „
Szeged.	Tüzifa, hasáb, $ürm^3$ -enkint:	
	kemény . . .	3·00—3·50 frt;
	lágý . . .	1·50—2·00 „
	Fűrészáru m^3 -enkint, I. minőség:	
	tölgy deszka . . .	34—42 frt;
	lúc f. „ éspadló . . .	20—22 „
	lúc épületfa . . .	18—20 „
	Épület- és szerszámfa (gömbölyü) m^3 -enkint:	
	fenyő . . .	6·00—9·00 frt;
	Zsindely (ezre) fenyő . . .	4·50—6·50 „
	Szőlőkaró (ezre) fűrészelt f. . .	6·00—12·00 „

Az 1894. évi őszi erdészeti államvizsgák.

Az őszi államvizsgák október hó 22. és november hó 10. között tartattak meg. A vizsgáló-bizottságban Bedő Albert országos főerdőmester és miniszteri tanácsos elnöklete alatt Belházy Emil főerdőtanácsos, Fekete Lajos, főerdőtanácsos, erdészakadémiai tanár, mint vizsgáló-biztosok s Tavi Gusztáv, erdőtanácsos, mint vizsgáló biztos és jegyző vettek részt.

A vizsga letételére összesen 48-an kértek és kaptak, és pedig 40-en feltétlen s 8-an feltételes engedélyt.

A vizsgán megjelentek 40-en, míg 8-an a vizsgától visszaléptek.

Az írásbeli vizsga az „Országos Erdészeti Egyesület“ székházának nagytermében október 22-én és 23-án tartott meg, mely napokon a vizsgátevőknek két-két írásbeli kérdést kellett megfejtteniök. A kérdések az eddig követett eljárás szerint az „Országos Erdészeti Egyesület“ és a selmeczi m. kir. erdészakadémia részéről javaslatba hozott kérdések közül választattak.

Ezek az írásbeli kérdések a következők voltak:

I. Milyen jelentőséggel bír hazánkban az ákácz tenyésztése? Milyen területeken indokolt különösen az ákáczerdő megtelepítése? Miként történik a telepítés, a megtelepített ákáczfialalosok ápolása, továbbá az ákáczerdő kihasználása és a fatermés értékesítése. Milyen pénzügyi eredmény várható azon ákáczerdők után, melyeknek megtelepítését vizsgátevő indokoltnak tartja, szemben azon jövedelemmel, melyet az illető területek másnemű gazdasági művelés mellett hajthatnak?

II. Egy földbirtokos 100 holdnyi jözárlatu jegenye fenyő erdőt hagyott végrendeletileg kiskoru unokaöcsésének. Az erdő 1884-ben a végrendelet értelmében oly feltétellel adatott át a gyám kezelésébe, hogy utóbbi az erdőt az örökös nagykoruságáig, 1894-ig saját céljaira szakszerűleg olyképen használhatja, hogy annak a kezelésbe vételkor megvolt élő fakészlete a használati idő alatt apadást ne szenvedjen. A gyám az erdőt az örökös nagykoruságáig épen hagyván és csak a szakszerű gyéritésre szoritkozván, annak letarolása alkalmával a 10 évi növedékkel egyenlő fatömegre van igénye. A 10 év leteltével a gyám és a nagykorusított örökös között az előbbit megillető famennyiségre nézve kétség támadván, a bíróság ennek megállapítására szakértők meghívását rendeli el. A gyám szakértője a 10 évi növedéket *törzselemzés útján* a következőképen határozta meg: az *átlagfa fatömege* jelenleg 0·972 m³, ugyanakkor *törzselemzés útján* megállapított 10 év előtti

fatömege	0·792	„
az átlagfa 10 évi növedéke tehát	0·180	m ³ .

1 holdon van most a főállabban 432 drb törzs. Ennélfogva a gyám szakértőjének számítása szerint a 10 évi növedék tesz holdankint $77\cdot8\text{ m}^3$ -t. Tehát a 10 évi növedék 100 holdon 7780 m^3 .

Minthogy a gyám a főállabot épen hagyta, ennélfogva öt szakértője szerint 7780 m^3 fa illetné meg az erdő küszöbön álló letarolása alkalmával.

Az örökös szakértője ellenben egy teljesen megbízható helyi *fatermelési tábla* alapján határozta meg a 10 évi növedéket. A fatermési tábla illető adatai a következők:

90 éves korban a törzsek száma holdankint 524, az átlagtörzs fatömege $0\cdot740\text{ m}^3$. Holdankinti fatömeg 388 m^3 . Továbbá a 100 éves korban a törzsek száma 432, az átlagtörzs fatömege $0\cdot972\text{ m}^3$. A holdankinti fatömeg 420 m^3 s végre a folyó növedék a 90. és 100. évek közt $3\cdot2\text{ m}^3$. E szerint a 10 évi növedék holdankint 32 m^3 ; 100 holdon pedig 3200 m^3 . A rendkívül nagy különbség a két eredmény között kiegyenlíthetetlen és csak elvi hibából eredhet.

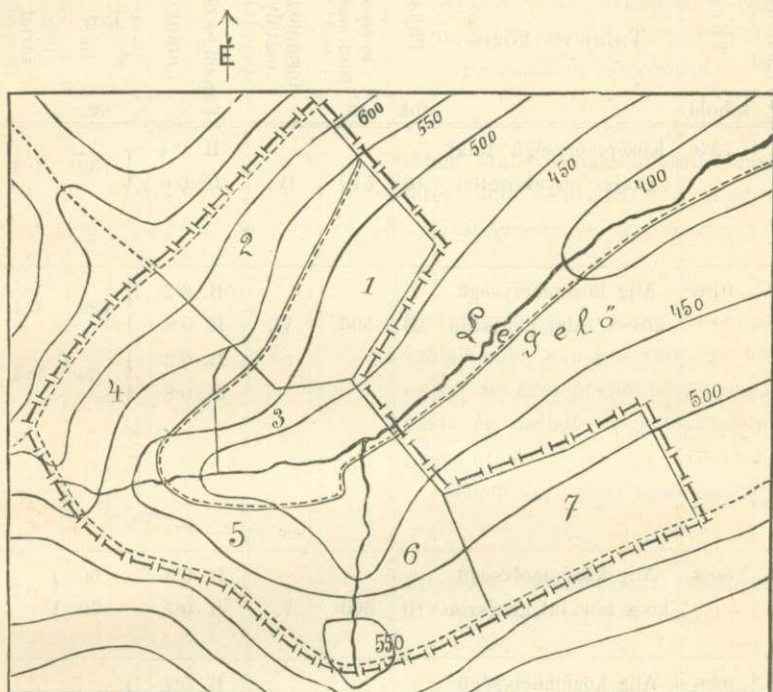
A vizsgátevő gondolja már most magát a 3-ik t. i. a bírósági szakértő helyzetébe, derítse ki a különbség okát és jelentse ki, hogy melyik számítási módot tartja a fenforgó körülmények között helyesnek?

III. Mi által lehet a gömbölyű és kidolgozott műfa megrepedését, ha nem is teljesen elhárítani, de legalább jelentékenyen korlátozni? Elősorolandók azok a sikerre vezető eljárások, melyek részint már az erdön, részint pedig az erdőből való kiszállítás után alkalmazhatók, megjelölve a körülményeket is, melyek között azok alkalmazása lehetséges és ajánlható?

IV. Valamely üzemosztály számára, melynek viszonyait a vizsgálattevőnek külön átadott részletes erdőleírás és térkép a megoldandó feladathoz képest eléggé előtűnteti, megállapítandó, hogy vajjon abban egy vagy több vágássorozat felállítása lesz-e észszerű, és tekintettel az erdővédelmi, tenyésztési és használati kívánalmakra, milyen legyen a vágássorrend, továbbá milyen felújítási módok ajánltassanak, hogyan és mily fanemekkel egészítettessenek ki a hézagos helyek és mely időben, t. i. mindjárt a forda elején-e vagy az illető állab kihasználása alkalmával? Mely osztágrészleteket lesz észszerű a szomszédos osztágokhoz csatolni és mely alkalommal lehet azt végrehajtani?

A szóbeli vizsgák október hónap 24-étől november hónap 10-éig tartottak.

A 40 vizsgázó közül 2 (5·0%) jelesen, 9 (22·5%) jól



és 24 (60·0%) kielégítően képesítettnek találtatott, 5 (12·5%) pedig nem kapott oklevelet.

A tavaszi vizsgaeredményt az őszi a nyert osztályzatok jósága tekintetében felülmulja, de a vizsgázók számára nézve már attól is elmarad 3-mal; a múlt évi eredménnyel

Ideiglen. osztagsz.	Terület	Termőhelyi viszonyok			Allabjellegzés			
		Talaj és kőzet	hajlás	tengerszint feletti magasság	termőhelyi osztály	Fanem és elegyarány	kor	zárlat
k. hold.			fok	m.			év	
1.	73·3	Középmélységű talaj gnajsz anyakőzeten	16	510	IV.	B. 0·4 Jf. 0·6	} 130	0·4
2.	91·6	Alig középmélységű köves talaj gnajszon	23	590	VI.	B. 0·2 Jf. 0·8 B. 0·2 Jf. 0·8		
3.	50·4	Alig középmélységű kissé köv. tal. gnajszon	16	500	V.	B. 0·3 Jf. 0·7	} 60 } 70	} 0·7
4.	91·6	Alig középmélységű köves talaj gnajszon	25	550	VI.	B. 0·4 Jf. 0·6		
5.	128·3	Meglehetősen mély, homokos, agyagos, kissé köves talaj gnajszon	20	475	V.	B. 0·4 Jf. 0·6	} 20	0·6
6.	68·7	Mint előbbi	15	500	V.	B. 0·6 Jf. 0·4		
7.	84·0	Mint előbbi	14	500	V.	B. 0·8 Jf. 0·2	} 100	0·8

erdőleírás. (IV. kérdéshez.)

Jelen fatömeg készlet.				Jelen évi növekvés		Mellék állab		Az üzemre vonatkozó megjegyzések. (A felújításra vonatkozókat a vizsgázónak kell kitalálni, illetve legalább gondolatban kiegészíteni.)
holdankint	egészben			0/0	holdank. egészben	holdank. egészben		
	Tölgy	Bükk	Jegenyefenyő összesen					
m ³				m ³				
								Eddig száralva használtatott, legeltetés által szenvedett, 1/3 részben előserdénnyel bíró osztag.
								Ezelőtt mintegy 60 évvel erősen átszálalt erdő, minek folytán egy 120 és egy 60 éves állapot lehet egymás felett és mellett megkülönböztetni, mely utóbbi most 0.4 zárlatúnak vehető egyenletes eloszlással.
								Elszórtan csúcsaszáradt bükkökkel és elhaló beteg fenyőkkel.
								Természetes vetényülés útján létrejött, használható, de hézagos fiatalos.
								A zárlat a terület nagyobb részén meglehetősen, de nagy hézagok fordulnak elő, melyek a zárlat 0.6 jelzését okozzák.
								A terület 1/3 részén előserdénnyel, melynek nagyobb része bükk.

összehasonlítva a mostanit, azt találjuk, hogy a vizsgázók száma a m. év őszén 61, míg most csak 40 volt.

Az egész évi eredmény a következő. A 83 vizsgázó közül 3 (3·6%) jeles, 14 (16·9%) jó és 51 (61·4%) kielégítő osztályzatot nyert, 15 (18·1%) pedig nem kapott oklevelet.

Sylvius.

Meghívó

az Orsz. Erdészeti Egyesület 1894. évi rendes közgyűlésére.

Az Országos Erdészeti Egyesület idei rendes közgyűlését, mely az eredeti tervezet szerint Beszterczebányán nem volt megtartható, folyó évi deczember hó 16-án, vasárnap, délelőtt 10 órakor Budapesten, az egyesület Alkotmány-utca 10. szám alatti székházában fogja megtartani a következő tárgysorozattal:

1. jelentés az egyesület működéséről a mult évi közgyűlés óta;

2. az igazgató-választmány jelentése az 1893. évi számadások megvizsgálása és az 1895. évi költségvetés megállapítása tárgyában;

3. az alapszabályok módosítása (a 130. §-nak kihagyása);

4. jelentés a Deák Ferencz-alapítvány kamataiból kiírt pályázatok eredményéről;

5. a jövő évi közgyűlés helyének megválasztása iránt az igazgató-választmánynak adandó netaláni tájékozás;

6. indítványok a jövő évi közgyűlés tanácskozási tárgyaira nézve;

7. indítványok az egyesület céljainak előmozdítására általában. (Ilyen indítványok az egyesület titkári hivatalának a közgyűlés előtti napig írásban bejelentendők.)