

AZ ERDŐ

AZ 1862-BEN ALAPÍTOTT ERDÉSZETI LAPOK 95. ÉVFOLYAMA



IX. ÉVF. 8. SZÁM 281—320 OLD. 1960. AUGUSZTUS

T A R T A L O M

Az Országos Erdészeti Egyesület vándorgyűlése — Kaposvár 1960. július 2—3 ..	281
Az 1960. évi Bedő Albert-díjasok	284
A vándorgyűlésen elhangzott szakmai előadások:	
<i>Marion Tibor</i> : A Középsomogyi Áll. Erdőgazdaság jelenlegi helyzete és főbb célkitűzései a második ötéves terv időszakára	286
<i>Sümegh Nándor</i> : A Középsomogyi Áll. Erdőgazdaság második ötéves tervének üzemtervi vonatkozásai	289
<i>Vajda Sándor</i> : A Középsomogyi Áll. Erdőgazdaság második ötéves tervének erdőművelési vonatkozásai	293
<i>Radics László</i> : A Középsomogyi Áll. Erdőgazdaság második ötéves fakitermelési és fagyártmánytermelési tervéről	297
<i>Szilágyi József</i> : A Középsomogyi Áll. Erdőgazdaság feltárási terve a második ötéves terv időszakára	300
Hozzászólások a vándorgyűlésen elhangzott előadásokhoz	303
Felhívás valamennyi erdőgazdasághoz a második ötéves terv kidolgozására vonatkozóan	313
Tanulmányi kirándulás	314

Címkép: *A vándorgyűlés résztvevőinek egy csoportja a tanulmányi kiránduláson*

Hátlapon: *80 éves hársas-bükkös Dennán (Középsomogyi Áll. Erdőgazdaság)
(Jérôme René felvételei)*

C O D E R J A N I E

Странствующее совещание Общества Лесоводов, происходившее 2—3 июля 1960 года в городе Капошвар	281
Награждения премиями Альберта Бедэ за 1960 год	284
<i>Тибор Мартон</i> : Существующее положение Среднешомодьского Государственного Лесхоза и наиболее главные задачи, намеченные на период второго пятилетнего плана	286
<i>Нандор Шюмег</i> : Относительно производственного плана заготовки древесины, входящего во второй пятилетний план Среднешомодьского Государственного Лесхоза	289
<i>Шандор Вайда</i> : Относительно второго пятилетнего плана лесоводства Среднешомодьского Государственного Лесхоза	293
<i>Ласло Радич</i> : О втором пятилетнем плане заготовки древесины и производства ассортиментного леса Среднешомодьского Лесхоза	297
<i>Иожеф Силади</i> : Разведочный план Среднешомодьского Государственного Лесхоза на период второй пятилетки	300
Выступления к прочитанным докладам на странствующем совещании	303
Возвание ко всем лесхозам относительно разработки второго пятилетнего плана на первой странице обложки: <i>Группа участников странствующего совещания на научной экскурсии.</i>	313
На последней странице обложки: <i>Липово-буковое насаждение в возрасте 80 лет в Денне (Среднешомодьский Гос. Лесхоз).</i> (Снимки Рене Жерома.)	

Az Országos Erdészeti Egyesület kiadványa

Szerkesztő: KERESZTESI BÉLA, a mezőgazdasági tudományok kandidátusa

Kiadja: a Mezőgazdasági Könyv- és Folyóiratkiadó Vállalat, Felelős kiadó: LÁNYI OTTÓ
Szerkesztő bizottság: ÁKOS LÁSZLÓ, BABOS IMRE, a mezőgazdasági tudományok doktora;
dr. BALASSA GYULA, dr. HARACSI LAJOS, JÉROME RENÉ, KÁLDY JÓZSEF, KOCSÁRDY
KÁROLY, KUTASY VIKTOR, MADAS ANDRÁS, PÁRIS JÁNOS, SALI EMIL, a mezőgazdasági
tudományok kandidátusa, SZÖNYI LÁSZLÓ, a mezőgazdasági tudományok kandidátusa.

Megjelenik 5000 példányban

60-2450-689/2 - Révai-nyomda, Budapest, V., Vadász u. 18.

Az Országos Erdészeti Egyesület vándorgyűlése

Kaposvár, 1960. július 2—3.

Az Országos Erdészeti Egyesület 1960. évi vándorgyűlését július 2- és 3-án a kaposvári helyi csoport rendezésében tartotta meg. A gyűlés célja a Közép-somogyi Állami Erdőgazdaság második ötéves tervének megvitatása volt. A terv lényegét, legfontosabb célkitűzését az Erdőgazdaság jelmondata fejezte ki:

— *Adjunk évről-évre több, jobb és olcsóbb fát a népgazdaságnak!* — Ennek a jegyében nyitotta meg a gyűlést Madas András, az Országos Erdészeti Egyesület elnöke a kaposvári Béke Szálló nagytermében. Elsőnek Németh Vilmos.



az Erdőgazdaság igazgatója üdvözölte a vándorgyűlés résztvevőit, a különböző állami és társadalmi szervek képviselőit, ezek között dr. Balassa Gyula miniszterhelyettest, az Országos Erdészeti Főigazgatóság vezetőjét, Tobak István elvtársat, a Somogy megyei Pártbizottság képviselőjét, Péter Oszkár elvtársat a MEDOSZ központi bizottságának és Gulyás Imre elvtársat a megyebizottságának képviselőjét, valamint az Egyesület elnökségét. Később megjelent az ülésen Hevesi János elvtárs, a megyei pártbizottság másodtitkára, Szikszai János járási párttitkár és dr. László István a Megyei Tanács VB elnöke.

Az üdvözlő szavak után Németh Vilmos igazgató ismertette az Erdőgazdaság második ötéves tervének összeállítása érdekében kifejtett munkát és kiemelte ebben azt az igen alapos, körültekintő tevékenységet, amellyel a helyi csoport szakemberei a terv kidolgozásában közreműködtek. Köszönetet mondott azért a segítségért, amit a helyi csoport a gazdaságvezetésnek társadalmi úton nyújtott és kérte a további támogatást a terv sikeres végrehajtásában az egyes munkafolyamatok helyes technológiájának kidolgozásával, a szakmai továbbképzéssel, az élenjáró munkamódszerek széleskörű elterjesztésével, valamint az újítómozgalom kiszélesítésével.

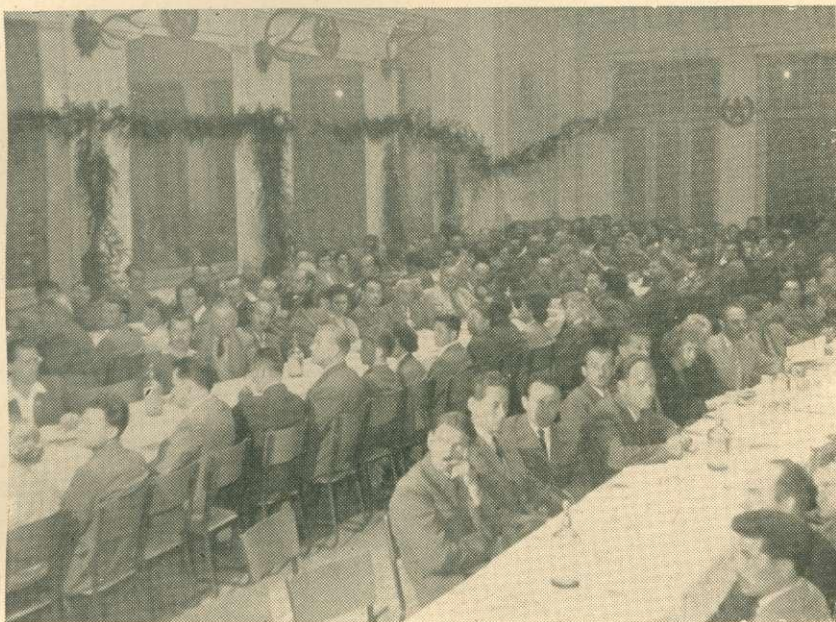
A megnyitó és üdvözlő szavak után *Sali Emil*, az Egyesület főttkára számolt be röviden a tavalyi szegedi vándorgyűlés óta kifejtett egyesületi munkáról előfordult eseményekről. Elsőnek megemlékezett Péterfay Józsefnek, az elnökség egyik legaktívabb tagjának váratlan és fájdalmas elhunytáról. Ismertetette a szegedi közgyűlést követően múlt év július 21-én tartott első elnökségi ülés munkáját. Ezen választotta meg az elnökség tagjai sorából az új tisztségviselőket, valamint a központi szakbizottságok és szakcsoportok vezetőit. Az egyesületi munkáról beszámolva rámutatott arra, hogy az elmúlt időszakban a központi bizottságok és szakcsoportok munkájának gerincét a második ötéves terv egyes részletkérdéseinek megvitatása képezte. Az Egyesület lapjának, AZ ERDŐ-nek szerkesztőbizottsági munkája a lapon keresztül általánosan ismert. Eredményességére legjellemzőbb, hogy az 1954. évi 800 példányszámmal szemben 1960. júniusában 4900 példányban jelent meg. Az Oktatási Bizottság az év elején konferenciát szervezett az OEF-el karöltve a fiatal erdőmérnökök problémáinak megvitatására, most pedig jelentős feladatot vállalt a felsőoktatási reform társadalmi úton történő kialakításában. Az Erdészeti Gazdaságtani Bizottság munkáját a második ötéves tervre vonatkozó irányelvek kialakítása töltötte ki. A Külügyi Bizottság szervezésében bonyolódott le tíz lengyel szakember tavaly augusztusi látogatása, októberben zajlott le ennek viszonzása és még ez évben a Német Demokratikus Köztársasággal szervez ugyancsak kölcsönöségi alapon tapasztalatcserét. Az Erdőművelési Szakcsoport kiemelkedő munkát végzett a tavalyi nemzetközi erdőnevelési konferencia szervezésében és a konferencia anyagának széleskörű ismertetésére készül. Az Erdőfeltárási Szakcsoport a stabilizációs utak kérdéseivel foglalkozott. A Fásítási Szakcsoport munkájával elsősorban a Fásítás Hónapjának sikeres megtartásához járult hozzá. A Gépesítési Szakcsoport legfontosabb munkája a mérnöktovábbképzés vonatkozó előadásainak összeállítása volt. A Szervezési Bizottság munkáját a taglétszám jelentős emelkedése jellemzi, a tagok száma a tavalyi 3200-ról idén már 4000 fölé emelkedett. Legnépesebb csoportunk a parádfürdői 222 taggal, legkevesebb, mindössze 23 tagja a székesfehérvárinak van. Száznál kevesebb tagja van a tamási, nagyatádi, zalaegerszegi, sárvári, keszthelyi, gyulai és szegedi csoportnak, pedig legalább ennek a taglétszámnak az elérése az erdőgazdaságokban dolgozó szakemberek létszámát tekintve nem megvalósíthatatlan.

A helyi csoportok aktivitása az év folyamán jelentősen megaléncült. Eddig több mint háromszáz előadást, tapasztalatcserét, ankétot szerveztek, kerekén 17 000 főnyi résztvevővel. Kiemelkedett ezek közül a Magyar-Szovjet Barátság Hónapjában rendezett ünneppsorozat, de jó munkát végeztek a helyi csoportok a Fásítás Hónapjában a fásításnak tömegmozgalommá való kiszélesítésében, valamint Felszabadulásunk tizenötödik évfordulójának méltó megünneplésében. Javult a helyi csoportok munkájának tervszerűsége is, de ugyanakkor hiányossága még, hogy nincs kellő kapcsolatuk a METESZ vidéki intézőbizottságaival. Az intézőbizottságok székhelyén működő egyesületi csoportok sem tájékoztatják még munkájukról kellően az intézőbizottságokat, s így a műszaki és tudományos egyesületeket összefogó szövetségünk csak az Egyesület központja útján kap egyoldalú képet a helyi csoportok munkájáról.

Az Egyesület Számvizsgáló Bizottsága felülvizsgálta az 1959. évi pénzgazdálkodásunkat és megállapította, hogy az megfelel a szigorú takarékosági követelményeknek. A részletes vizsgálati jegyzőkönyv szerint bevételi tervünket 115 százalékra, a kiadásit pedig 95 százalékra teljesítettük. A tervezettnél több bevételünk volt az egyéni tagdíjból, viszont kevesebb folyt be a jogi tagdíjakból. Az 1960. évi költségvetésében az Egyesület 260 000 forint bevételt,

illetve kiadást irányzott elő. Az elnökség mindent megtesz annak érdekében, hogy ezt a tervet is az elmúlt évihez hasonló eredménnyel teljesítse.

A főtitkári beszámoló után került sor az elnökségnek a „Bedó Albert-díj” és emlékérem 1960. évi odaítélésére vonatkozó határozatának kihirdetésére. Ennek értelmében néhai *Haszák Aladár*, a Szombathelyi Áll. Erdőgazdaság volt főmérnöke, *Gera József* erdész, a Kiskunsági Áll. Erdőgazdaság kiskunhalasi erdészetének vezetője és *Szegedi Mihály* erdész, a Hajdusági Áll. Erdőgazdaság ebési-derecskei nagyüzemi csemetekertjének vezetője nyerte el ez évben ezt a rendkívül megtisztelő szakmai díjat.



A díjak kiosztásának ünnepélyes aktusát az Erdőgazdaság második ötéves tervének részletes ismertetése, majd vitája követte. A tervet *Marton Tibor*, az Erdőgazdaság főmérnöke, *Sümegh Nándor* az OEF kaposvári erdőrendezőségének vezetője, *Vajda Sándor* az Erdőgazdaság erdőművelési csoportvezetője, *Radics László* fahasználati csoportvezető és *Szilágyi József* műszaki csoportvezető ismertették. Az ismertetést számos hozzászólás követte. Az ezekben elhangzottak nem csak a Középsomogyi Áll. Erdőgazdaság részére nyújtottak jelentős segítséget, hanem hasznosaknak bizonyulnak az ország valamennyi erdőgazdasága számára. Példát mutatott a vita arra, hogy miként nyújthat az Egyesület segítséget a második ötéves terv széleskörű társadalmi munkával kialakított irányelveinek a részletes tervezésben való maradéktalan érvényesítéséhez. Ezért a vándorgyűlés elhatározta, hogy felhívással fordul az ország valamennyi erdőgazdaságához és ebben rámutat mindazokra a tennivalókra, amelyek az irányelvek érvényesülését, eredményes, a népgazdaság fejlődését szolgáló, teljesíthető tervek készítését biztosítják. A felhívást a vita lezárásával *Keresztesi Béla*, az Egyesület alelnöke terjesztette a gyűlés elé és azt a résztvevők általános helyesléssel fogadták.

Az előadásokat, hozzászólásokat és a felhívás szövegét a lap további részében közöljük.

Szegedi Mihály erdész

Az 1949. évben szervezte meg a de-recskei nagyüzemi csemetekertet, majd 1955 óta az ebesi csemetekerttel együtt mindkettő vezetését irányítja. Csemetenevelése mintaszerű, a talaj jó táp-erőben való tartásáról szakszerűen gondoskodik.

Az általa vezetett csemetekerteknek köszönhető elsősorban, hogy a csemetenevelés jövedelmezősége terén a Hajdúsági Állami Erdőgazdaság az ország összes erdőgazdaságai között élvonalban áll.

Számos csemetekerti gépesítési újítása közül ki kell emelni az országosan bevezetett Zetor K—25 hidraulikára szerelt csemetekiemelőjét, valamint a kisüzemi csemetekertekben használt lófogatú csemete- és suhángkiemelőket is. Ezek hozzájárultak a csemeték időben történő kiszedéséhez és az önköltségcsökkentési terv sikeres teljesítéséhez. A gépesítésnek minden munkafázisban való megoldásával sikerült elérnie azt, hogy az eredeti 200—250 főnyi átlag munkáslétszámot 50—70 főre csökkentette.



Haszák Aladár erdőmérnök

1940-ben került mint erdőmérnök Szentgotthárdra. Fő célkitűzése volt az elegyes állományok létrehozása és a tarvágások megszüntetése. Céltudatos munkával arra törekedett, hogy főleg a bükköt telepítse meg természetes



SZEGEDI MIHÁLY

úton, majd utána erősebb bontásokkal az erdei fenyőt és tölgyet. Őrségi viszonylatban megoldotta az erdefenyő természetes felújítását. Az élőfakészlet növelése, a több és értékesebb faanyag megtermelése tükröződik elért eredményeiben. Munkája eredményeként az erdőgazdaság területén a véghasználatnak 64%-a felújítógágás. Ütőtörő munkát végzett az erdő talajának állandó jó erőben való tartása tekintetében is.

Erdőnevelési munkáját a haladó biológiai elvek jellemezték és pozitív irányú erdőnevelési módszerekkel elérte, hogy a kezelése alatt állott erdők több faanyagot juttatnak népgazdaságunk számára, s a fennmaradó állományok értéke is állandóan növekszik.

Bedő Albert-díjasok

Példamutató munkával, szerető gonddal oktatta a fiatal szakembereket, hogy nyomdokain haladva értékes erdőket neveljenek, telepítsenek az utókor számára.

A szentgotthárdi bükkösök, az őrségi erdeifenyvesek hirdetik a tavaly elhúnyt kiváló szakember szorgalmas munkáját.



Gera József erdész

A 42 éves erdészeti szolgálatból 36 évet folyamatosan a Kiskunhalas környéki homokon töltött. Ezen a területen mintegy 3500 hektár erdő az ő közvetlen, vagy közvetett irányításá-



GERA JÓZSEF



HASZÁK ALADÁR

val létesült. Kisszállás, Balotaszállás, Eresztő környékén már rudas és középkorú állományok hirdetik jól végzett, eredményes homokfásító munkáját. Az Országos Erdészeti Főigazgatóság által kiemelt Kiskunhalas környéki homokfásítási munkákból is derekasan kivette részét és az illancsi futóhomokos területek megkötésében szakmai irányításával és tapasztalatainak átadásával dicséretre méltó eredményeket ért el. A gondjaira bízott fiatal erdész szakembereket rendszeresen oktatja, neveli, hogy nyomdokain haladva sikeres erdősítéseket, fásításokat létesítsenek a futóhomokos területeken.

A vándorgyűlésen elhangzott szakmai előadások

Marton Tibor, főmérnök:

A Középsomogyi Állami Erdőgazdaság mai helyzete és második öt éves tervének főbb célkitűzései



A Középsomogyi Áll. Erdőgazdaság jelenlegi kerülete 1955-ben alakult ki. Területe eléggé összefüggő, mind a hét erdészete 25 km-es körzeten belül fekszik, 88 község határára terjed ki és összesen 34 477 ha-t tesz ki. Ebből 85 erdőbirtokossági társulatra esik 4 928 ha, 80 egyszerű és 5 kiterjedtebb állami kezelésben. Az erdőgazdaság hét erdészetre tagozódik, 89 erdészterülettel. Az erdészetek területe 2700 és 6500 ha között ingadozik. Egy erdészkerület átlagos nagysága 390 ha.

Az Erdőgazdaság területén a felszabadulás előtti időben állami erdőbirtok nem volt. A főúri, hitbizományi és kisebb uradalmi erdőbirtokokon szakszerűnek nagyobbrészt nem mondható gazdálkodás folyt. Erről tesznek említést a régebbi üzemtervek is. Az üzemtervek készítői például a volt Eszterházy erdőbirtokra vonatkozóan megállapítják, hogy „*ahol az erdő fája könnyen és olcsón volt leszállítható — irtották, a nehezen hozzáférhető, lakott helytől távol eső, meredek birtokrészeket pedig nem használták ki*”. A kihasznált területeken főleg tűzifa termelés folyt. A szerfakihozatali százalék a jelenleginek csak kis hányadát tette ki. Nem sokat törődtek az erdőneveléssel sem. Erről ír az üzemterv: „*a munka és fuvarerő elsősorban a*

jőhasználatok végzésére volt szükséges, s így a rendszeres előhasználatra nem jutott idő“. Más helyen a következőket találjuk: „*Mínthogy a múltbeli erdőgazdaságban a tisztító és gyéritővágások évtizedeken át háttérbe szorultak, lépten-nyomon előfordult, hogy nemcsak a rudas, de még a főhasználatra előírt állományok is tele vannak olyan fákkal, melyeket már a tisztító vágásoknak kellett volna eltávolítani*.“

A nevelő vágások elhanyagolásának lett azután a következménye, hogy pl. a kardosfai erdészeteünk 1945-öt követően még hosszú ideig egyebet sem termelt az előhasználatok során mint száradékfát. De nemcsak a véghasználatokban és a nevelő vágásokban volt nagy a szakszerűtlenség, hanem az erdőfelújítások terén is. A fatermelő cégek a természetes újulatot nemigen kímélték, pedig az öt esztendőben megszábot felújítási időszak nagyönis megkívánta volna ezt. A rövid felújítási időszak miatt sokszor külföldről hozott makkal hajtották végre az alátélepitéseket. Erről tanúskodnak a dombhátakra telepített, erősen csúcsszáradásnak indult szlapon tölgyesek. Ez volt a helyzet az Eszterházyak birtokán, ahol végeredményben üzemtervek alapján gazdálkodtak. De méginkább leromlott az erdő a kisebb uradalmak és közületek kezén. Ezen a helyeken a használat nem állott másból, mint a legszebb egyedek kiszállásából. Apolásról, erdőnevelésről beszélni sem lehetett. Annál több volt a legeletésből származó kár.

Magától értetődő, hogy a felszabadulás után az elmúlt évtizedek szakszerűtlen munkáját egyik évről a másikra nem lehetett kijavítani, a szakszerűbb erdőgazdálkodásra való törekvés azonban évről-évre fokozottabban éreztette hatását. A szocialista erdőgazdálkodás kiépítésében fontos határkő volt az erdőgazdaság fejlesztésére hozott 1040/1954. M. T. határozat. A határozat megjelenését követően elért eredmények alapján bátran nevezhetjük az 1954-es esztendőt erdőgazdálkodási vonatkozásban a fordulati évének. A határozat megjelenése után lényegesen meggyorsult erdőgazdálkodásunk fejlődése. Minek tulajdonítható ez? Elsősorban annak, hogy az 1954. előtti években megteremtődtek a gyorsabb ütemű fejlődés előfeltételei. Befeződtek pl az átszervezések, lényegesen csökkent a szakemberek fluktuációja, a munkásokból lett vezetők komoly termelési tapasztalatokra tettek szert. Másrészt az 1040/1954. M. T. határozat volt lényegében az első, amely félreérthetetlenül megszábot az elérendő cél megvalósí-

tásához szükséges tennivalókat. A határozat után kiadásra került szakmai utasítások, ezek alapos áttanulmányozása és a gyakorlati munkába való átültetése minőségi változást idéztek elő erdőgazdaságunk műszaki dolgozóinak szemléletében. Többek között ennek a megváltozott szemléletnek köszönhető, hogy a Középsomogyi Állami Erdőgazdaság legnagyobb részt sikerrel valósította meg a fejlesztési tervben előírt feladatokat és az elmúlt öt évben nagyobb léptékűre lépett előre, még az ellenforradalom okozta megtorpanás ellenére is, mint a határozat előtti időszak alatt. Ma már a mi gazdaságunk területén is szembetűnően megmutatkozik a szocialista erdőgazdálkodás fölénye a volt kapitalista erdőgazdálkodással szemben.

Megteremtettük a csemeteönellátást. Ma már a saját területünkön gyűjtött magból nevelt jó minőségű csemetével hajtjuk végre az 1945. év előtti idők mértékét többszörösen meghaladó erdőfelújítási és erdőtelepítési feladatainkat. A kitermelt véghasználatoknak 1955 óta 32%-át természetes úton újítottuk fel a dombvidékre tervezett 20%-os előirányzattal szemben. Meg kell jegyezni, hogy a természetes felújítás aránya még kedvezőbbben alakulhatott volna, ha a fennálló bükk-, tölgy-, fenyőkorlátozás miatt nem kényszerülünk a végvágások elhagyására. Ennek következtében az ötéves fejlesztési időszakra előírt természetes erdőfelújítási feladatunkat csak 91%-ban teljesítettük. A mesterséges vágásfelújítás, az alételepítés, valamint az erdőtelepítés és fásítás előírásait azonban lényegesen túlteljesítettük.

Felújító vágásainkban a közelítő nyomvonalak gondos kijelölése, az újulat messzemenő kímélése ma már természetes dolog erdészeink számára. Az egyre javuló munkának tudható be, hogy erdősítésein eredményességi mutatói a telepítéseket kivéve már jobbakká az 1960-ig elérni tervezett 1,6%-os mutatónál. Felszámoltuk az elmaradt tisztításokat és vágásfelújításokat. 1955—60 között 1500 ha-ral tisztítottunk többet a tervezettnél. A nevelő vágások fatömege a szakszerűbb belenyúlás következtében évről-évre emelkedett. Az utóbbi öt évben az összes kitermelésünk 47%-át tisztításokból és gyérítésekből nyertük. Az elmúlt években 6651 hektáron jelöltük ki a „V” fákát. A jövőben már csak az első gyérítésre kerülő állományokban kell a „V” fákát jelölnünk.

A fejlesztési időszakban 2,7%-kal csökkentettük a sarjerdők területét és a fafajok megoszlásának aránya is kedvezően javult az értékesebb fafajok javára. A tölgyek elegendő aránya 1,8%-kal, a fenyők pedig 1,6-tal gyarapodott, míg a csereseké 2,5%-kal, a gyertyánosoké 0,9%-kal, az akácsarjé 1%-kal csökkent. Nagy ütemben láttunk hozzá a rontott erdők átalakításához. Ez indokolt is, hiszen közel 6000 ha rontott erdőt tartunk nyilván gazdaságunk területén. A bükk és tölgy talajon álló egyetlen csereseket és gyertyánosokat mind besoroltuk a rontott erdők közé. 1958/59-ben a véghasználatra besorolt területeknek 52%-a, 1959/60-ban 50%-a került ki a rontott erdőkből.

A múlt gazdálkodásából reánk maradt rontott fiatalosokban ugyancsak folyik az átalakító munka. Rontott fiatalosainkból a szakszerű tisztítások révén igyekszünk minél többet megmenteni a jövő számára.

A nyárfát 1955 előtt nem sokra becsülték erdőgazdaságunk területén sem. Az 1958 őszén megalakult Nyárfabizottság munkája és az azóta kifejlesztett nyárfa propaganda következtében lényegesen megnövekedett nyárfásítási anyag iránti kereslet gazdaságunk működési területén. Ezt bizonyítja az erdönkívüli fásításban a nyártelepítések ugrásszerű emelkedése. Míg 1955—56-ban csak 37 ha-t, addig 1959—60-ban már 356 ha-t telepítettünk.

A fahasználat vonalán ugyancsak jelentős fejlődésről számolhatok be. Ez a fejlődés nemcsak az iparifakihozatali százalék emelkedésében mutatkozik meg, hanem a munka minőségének fokozatos javulásában is. Míg az iparifakihozatal 1945 előtt csak 14% körül mozgott és a hároméves terv ideje alatt 20%-ot, az első ötéves tervben pedig 22%-ot ért el, addig 1955—60 között 39,1%-ra emelkedett az összes földfeletti fatömeghez viszonyítva. Ezen belül a véghasználatra 49,3%, míg a gyérítésre 36,4% iparifá jut. Csökkent a termelési apadék, a magas tuskó ma már igen ritka jelenség, nagymértékben javult a rönkmegmunkálás minősége, a szakállas bütti ma már ismeretlen. Növekedőben van a rönkök hossza is. A folyó gazdasági évben értékesítésre került fűrészrönk mennyiség közel 6%-a 5 m-en felüli, tehát feláras rönk volt. A mai ágfát sem lehetne összehasonlítani az öt év előttivel. Fagyártmány termelésünk is nagymértékben megnövekedett. Míg 1955 előtt 1000 m³ alatt volt, addig a folyó gazdasági évben már 10 000 m³-t is meghaladja a termelt kész fagyártmány mennyisége. A gépi fakitermelés terén is előbbre jutottunk, igaz nem sokkal. 1955 előtt kézi fakitermelés folyt gazdaságunkban, idén pedig 25 darab motorfűrész foglalkoztatásával már géppel termeltük a vastagfa 27%-át.

A magas és mélyépítés vonalán, ha nem is tudtuk teljes egészében megvalósítani a fejlesztési tervben lefektetett elgondolásainkat, mégis sok hasznos építménnyel gazdagodtunk az elmúlt öt évben. Hogy csak a legfontosabbakat említsem: felépítettünk hét erdőszlakást, egy 30 fős munkásszállást, egy lóistállót, 20 km hosszú burkolt főfeltároló utat, valamint 3 km gyűjtőutat és 3,5 km erdei vasutat. 38 erdőszlakás, két erdőszeti iroda és egy munkásszállás felújítását végeztük el.

A második ötéves terv újabb lehetőségeket teremt erdőgazdaságunk továbbfejlesztéséhez.

A terv főcélkitűzéseit Pártunk VII. Kongresszusának irányelvei konkrétan meghatározzák, erdőgazdaságunk ennek megfelelően dolgozta ki saját második ötéves tervét.

Az erdőművelés vonalán tovább kívánjuk fejleszteni az eddig elért eredményeinket, belterjesebb, az eddiginél szakszerűbb munkát kívánunk végezni. A tisztításokban és gyérítésekben teljes mértékben érvényt szerzünk az Erdőnevelési Utasítás előírásainak. Ezek szerint évente 300 ha-ral több tisztítást és 200 ha-ral több gyérítést végzünk el, mint 1959/60-ban. A felújító vágások területét a jelenlegi 32%-ról 1965-ig 54,6%-ra növeljük. Erdőtelepítéseinkben az erdőtelepítési munkák szakszerű elvégzésével az eredményességi mutatót 1,5% alá kívánjuk szorítani. A második öt év erdőszítési, művelési és fatermelési feladatait erdőgazdasági tájanként elkülönítve dolgoztuk ki. Ezt még azzal kívánjuk bővíteni, hogy 1963-ig mindhárom tájban feltérképezzük az erdőtipusokat és ennek alapján írjuk elő erdőszeteink számára az alkalmazandó erdőfelújítási, erdőnevelési és rontott erdő átalakítási módszereket. Tovább folytatjuk a rontott erdők átalakítását. 1965 végéig állományápolás útján 500 ha-t, állománykiegészítő alátelépítéssel 635 ha-t, fafajcserével pedig 795 ha rontott erdőt számolunk fel. Tovább javítjuk gazdaságunk fafaj összetételét a sarjcserekek, a gyertyánok és akácok felszámolásával. A véghasználat alatt álló területek alátelépítését oly mértékben szorgalmazzuk, hogy a tervidőszak üzemtervi előírásaihoz viszonyított véghasználati megtakarításokból tovább növelhessük a kitermelésre kerülő véghasználati fatömeg mennyiségét. A nevelő vágásra besorolt állományainkban teljes mértékben a pozitív jellegű gyérítéseket fogjuk alkalmazni. Megteremtjük a veszteségmentes csemetegazdálkodást. Nagy gondot fordítunk csemetekertjeinkben a termőhelyi adottságainak legjobban megfelelő nyárfajták nevelésére.

A nyártelepítés terén adottságainkat igyekszünk maximálisan kihasználni. Az erdőnkívüli területeken az előző évhez viszonyítva, közel kétszeresére emeljük a nyártelepítést. Mivel nem nyártemetőket, hanem jól sikerült nyártelepítéseket kívánunk létesíteni, előzetes talajvizsgálat nélkül nyártelepítést nem végzünk a jövőben. Üzemi területünkön sajnos csak korlátozott mértékben vannak lehetőségeink az első kiviteli nyárfatelepítésekre. Itt elsősorban előhasználati nyártelepítésekre szorítkozhatunk.

A fahasználat vonalán 17%-kal (cca 100 000 m³-rel) adunk több fatömeget a népgazdaságnak, mint a megelőző öt évben. Bár az új ötéves időszakban a besorolt véghasználatok nagyobbrészt rontott erdőkből kerülnek ki, mégis 44%-kal adunk több iparifát az előbbi öt évhez viszonyítva. A felfutás mintegy 12 millió deviza Ft megtakarítást eredményez a népgazdaság számára. A termelőszövetkezetek szerfás épületeihez szükséges famennyiséget a reánk kiszabott mennyiség mértékéig teljesíteni fogjuk. A termelési apadék csökkentése és az értékesebb iparifaválasztékok növelése mellett fő törekvésünknek képezi a fahasználatban az egy főre eső termelés emelése. Ezt a munkák fokozottabb gépesítésével és helyesebb megszervezésével, valamint a szocialista brigádmozgalom kiszélesítésével kívánjuk biztosítani. Fagyártmánytermelésünk választékait a népgazdaság szükségleteinek figyelembevételével alakítjuk ki. Elsősorban a parkettfűrész, rövid fűrészáru és a bányászati béléanyagok termelését fogjuk szorgalmazni. Gépegységeink részbeni összevonásával, a kihozatal emelésével korszerűbbé és gazdaságosabbá kívánjuk tenni fagyártmánytermelésünket. Jelenlegi telepünk többségükben korszerűtlenek, nem elégítik ki a legszükségesebb szociális normákat.

A gépesítés terén is jelentős előrehaladást kell elérnünk 1965-ig. Megyénkben csaknem teljes egészében végbement a mezőgazdaság szocialista átalakulása. Ez a tény új helyzet elé állítja erdőgazdaságunkat. Csak úgy juthatunk előbbre, ha az eddiginél sokkal gyorsabb ütemben gépesítjük minden fontosabb munkaterületünket. Ennek megfelelően helyi adottságaink figyelembevételével a jelenlegi igen alacsony gépesítési fokot csemetekerti vetésben 5%-ról 20%-ra, csemetekerti kapálást 0-ról 40-re, csemetekiemelést 10-ről 50-re, suhángkiemelést 0-ról 80-ra, erdőszítések talajelőkészítését 40-ről 60-ra, erdőszítések ápolását 10-ről 30-ra, fakitermelést 27-ről 66-ra, közlítését 3-ről 60-ra, szállítást 80-ról 90-re, a rakodást pedig 0-ról 30%-ra kívánjuk emelni a tervidő-

szak végére. Hasonlóképpen előbbre kell jutnunk a gazdálkodásunk alapfeltételét jelentő erdőfeltárás terén is. Jelenleg az egy ha-ra eső időjárásbiztos utunk hossza mindössze 1,7 fm (saját + idegen), ami messze alatta marad az országos átlagnak. Erdőgazdaságunk rossz feltártsága kampányszerűvé teszi az anyagmozgatást, értékesítést és jelentősen emeli az energiaköltségeket. Pedig gazdaságunk 5 millió köbméteres élőfakészlete, továbbá a belterjesebb gazdálkodásra való törekvés különösen kihangsúlyozza feltártságunk mielőbbi megjavítását.

A fentiekben ismertetett célkitűzések megvalósításához számos előfeltétel szükséges.

Első helyen említtem meg a jelenlegi műszaki apparátusunk szakmai színvonalának további emelését, főként a gépi ismeretek és a helyes gépi munkaszervezés mielőbbi elsajátítása terén, mert itt vagyunk leginkább lemaradva. A lemaradás megszüntetése érdekében már ez évben megkezdjük az erdészeti szakelődők és erdészkerületvezetők ilyen irányú elméleti és gyakorlati oktatását. Egyesületünk helyi csoportja által rendezendő előadások keretében több olyan előadást kívánunk beiktatni, mellyel hozzásegítjük szakembereinket a már meglévő és a közeljövőben beszerzendő gépek gazdaságosabb és termelékenyebb kihasználásához. A következő és igen fontos feltétel — sürgősen kialakítani egy olyan szakmunkás gárdát, amely a gépek kezelésének és a fejlettebb technológiák ismeretében képes lesz az eddigénél jobban és termelékenyebben dolgozni. Mivel a sárvári szakiskola nem bírja rövid időn belül megoldani a szakmunkás oktatás kérdését, magunknak kell ezt is biztosítani.

Van ezeken kívül még három olyan feltétel, amelynek teljesítéséhez a főhatóságunk segítségét kell kérnünk. Az első az üzemtervekkel kapcsolatos. Területünknek csak felére rendelkezik még üzemtervvel, az ideiglenesek és lezártak pedig a valóságosnál lényegesen kisebb élőfakészletet és folyónövedéket mutatnak ki. Ha ezt a megállapításunkat érvényes üzemtervek igazolnák, úgy 1965—70 között tovább emelhetnők a kitermelt fatömeget. A másik kérésünk a tervezett beruházásaink jóváhagyására vonatkozik. Kérjük, hogy főhatóságaink beruházási igényeinket mint várható eredményeink ellentétét ismerjék el. A harmadik kérésünk az erdőgazdasági munkabérek mielőbbi felülvizsgálatára és rendezésére vonatkozik. A munka minőségének fokozását a jelenlegi bértételek sok esetben nehezítik, a rendezés célkitűzéseink sikeres megvalósításának fontos előfeltétele.

Sümegh Nándor, az OEF kaposvári erdőrendezőségének vezetője:

A Középsomogyi Állami Erdőgazdaság második ötéves fakitermelési tervének üzemtervi vonatkozásai



A Középsomogyi Áll. Erdőgazdaság 34 477 ha-nyi összes területe három erdőgazdasági táj között oszlik meg: a Zselicségre jut az erdőgazdaság területének 50,7%-a, a Baranya—Somogy—Tolnai hegyhátra 27,0%-a, míg a többi 21,6% a Somogyi-homokvidékre esik. Az összes területből 33 014 ha, a területnek 96%-a, üzemtervezett. Kedvezőtlenebb a helyzet, ha azt vizsgáljuk, hogy az üzemtervek között mennyi az ideiglenes, az ötéves, illetőleg a tízéves. Az ideiglenes üzemtervekkel érintett terület aránya 17,9 százalék, az ötévesével érintett 45,3% és a tízévesvel érintett terület 36,8%. Lényegesen javulni fog a helyzet azonban ez év végére, az 1961. év elejére, mert az 1959. évi felvételek eredményeképpen az előbbi százalékok a következőképpen fognak megváltozni: ideiglenes 4,5, ötéves 44,1, tízéves 51,4.

Az összes fatermelésre szolgáló területen — az üzemtervek adatait a 4%-nyi üzemtervezetlen területre extrapolálva — az összes élőfakészlet 4 739 101 m³, az összes átlagnövedék 116 489 m³ és az összes folyónövedék 124 815 m³. Egy hektárra tehát átlagosan 149,2 m³ élőfakészlet, 3,7 m³ átlagnövedék és 3,9 m³ folyónövedék esik. Ezzel szemben az országos élőfakészlet 112 m³/ha, az átlagnövedék 3 m³/ha és a folyónövedék 3,5

m³/ha. Ezekből az adatokból láthatjuk, hogy a Középsomogyi Áll. Erdőgazdaság erdei az országos átlagnál sokkal jobbak.

Az erdőgazdaság erdőségeinek legértékesebb része a Zselicség, ahol a hektáronkénti előfakészlet 163 m³, az átlagnövedék 3,9 m³/ha és a folyónövedék 4,1 m³/ha.

Az üzemtervek előírásai szerint 1961—65 között véghasználattal ki kell termelni 384 780 m³ bruttó földfeletti fatömeget 1761,79 ha területről. Évi átlagban tehát 76 956 m³ fatömeget 352,36 ha területről. Egy hektár területről lekerülő véghasználati fatömeg a Zselicségen 232 m³, a hegyháton 213 m³ és a homokvidéken 192 m³. Az országos átlag ezzel szemben 212 m³/ha.

Nézzük meg, hogy ez a véghasználati területelőírás reális-e, megfelel-e a bővített újratermelés feltételeinek? Az átlagos évi véghasználati terület ötszöröse 2304,40 ha, az ötéves véghasználati területelőírás 1761,79 ha, a különbség 542,61 ha. A globális területelőírás így ésszerűnek mondható, mert öt év alatt kereken 23%-ot tartalékol. A Zselicségen kereken 26%-ot tartalékolunk, a somogyi homokvidéken 46%-ot. A somogyi homokvidéken — a szokásos biztonsági tényezőkön kívül az indokolja az erősebb tartalékolást, hogy a 11—20 éven belül vágásérett állományok területe kereken 45%-kal kisebb, mint az 1—10 éven belül vágásérett állományok területe. A baranya-somogy—tolnai hegyháton öt év alatt pontosan az évi véghasználati terület ötszörösét írják elő az üzemtervek véghasználatra. Indokolja ezt az a körülmény, hogy a baranya-somogy—tolnai hegyháton a magcser 32,44%, a sarjcses 3,76%, a magakác 2,94%, a sarjakác 12,72%: tehát a két fajfaj összesen 51,86% területet, tehát a hegyhát területének több mint a felét foglalja el! Azt hiszem vita nélkül megállapíthatjuk, hogy ez a területarány — az adott termőhelyi viszonyokat tekintve — egészségtelen és ezen minél hamarabb változtatnunk kell! Ez egyik oka az erősebb területelőírásnak. A másik és az előbbinél is sokkal nyomósabb ok az, hogy a baranya-somogy—tolnai hegyháton a magcser állományokból 330 ha, a sarjcses állományokból 18 ha, a magakácból 110 ha, a sarjakácból pedig 119 ha túltartott állomány van. Ezeknek az indokolatlanul túltartott állományoknak mielőbbi lecserélése parancsoló szükségesség! Elismerem, hogy az ezzel kapcsolatos erdőművelési feladat nagyon nehéz: *de ezt a feladatot meg kell oldani.* Mennél későbbre halasztjuk a megoldást, az csak annál súlyosabbá válik!

Vizsgáljuk meg a véghasználati előírások reális voltát még az 1—10, illetőleg a 11—20 éven belül vágásérett állományok fatömeg, illetőleg területadatai fényénél is. A véghasználatra érett állományok 20 éven belül teljesen kiegyenlítették, sőt a második 10 évben emelkedő tendenciát mutatnak! Különösen biztató a helyzet akkor, ha figyelembe vesszük azt a körülményt, hogy csak öt évi növedék van hozzáadva, holott az átlagos ránövési idejük még 15 év. Az egyes erdőgazdasági tájakon belül vizsgálva ezt a kérdést, legbiztatóbbak a Zselicség adatai: itt a második ötéves terv után következő 10 évben komoly véghasználati fatömegtöbblet fog a népgazdaság vérkeringésébe jutni! Jól kiegyenlített, illetőleg biztonságos a helyzet a véghasználatok tekintetében a baranya-somogy—tolnai hegyháton, míg a somogyi homokvidéken az üzemtervek bizonyos tartalékolást végeznek azért, hogy a véghasználatok mennyiségét 20 éven belül egyenletessé tegyék. Nyugodt lélekkel kimondhatjuk tehát azt, hogy a Középsomogyi Erdőgazdaság második ötéves tervének üzemtervi véghasználati előírásai reálisak, végrehajthatók és azok a népgazdaság érdekeit gondosan mérlegelve vannak megszabva.

Az előhasználatok terén a helyzet a következő.

Az üzemtervek előírásai szerint az 1961—65 közötti öt év alatt ki kell termelni: gyéritéssel 175 070 m³-t, 15 178,25 ha-on, tisztítással 8700 m³-t, 3774,65 ha-on. Összesen: 183 770 m³-t, 18 952,90 ha-on. Az évente átlag: gyéritéssel 35 000 m³-t, 3035,65 ha-on és tisztítással 1740 m³-t, 754,93 ha-on. A gyéritési előírás a három erdőgazdasági táj között a következőképpen oszlik meg:

Zselicség	84 570 m ³ ,	7 667,35 ha,	átlag 11 m ³ /ha.
B—S—T-i hegyhát	63 000 m ³ ,	4 711,00 ha,	átlag 13 m ³ /ha.
S-i homokvidék	27 500 m ³ ,	2 739,90 ha,	átlag 10 m ³ /ha.
Összesen:	175 070 m ³ ,	15 178,25 ha,	átlag 11,5 m ³ /ha.

Az öt év alatt gyéritéssel a Zselicségen a terület 47%-ára, a Baranya—Somogy—Tolnai hegyháton 53%-ára, míg a Somogyi homokvidéken a terület 43%-ára térünk vissza. Leszedünk az öt év alatt a fatermelésre szolgáló terület minden gyéritési korban levő állomány egy hektárjáról a Zselicségen 5,2 m³-t, a B—S—T-i hegyháton 7,— m³-t, a S-i homokvidéken 4,3 m³-t.

Ezek a gyéritési előírások óvatosak, a Zselicségen tul óvatosak és az Erdőművelési Utasítás megjelenése előtti gyéritési szemléletet mutatják. A gazdaság üzemter-

vei pedig — kevés kivétellel — még 1957-ben, illetőleg 1957. előtti években készültek, amikor még a gyérítési gyakorlat sem ismerte az erősebb belenyulásokat. Ennek igazolására felhozzuk, hogy amíg a jelenlegi üzemtervek szerint a gazdaság évente gyérítéssel kiszedhető fatömege 35 000 m³, addig a fakitermelési leszámolások szerint az erdőgazdaság az 1955/56. évben 30,309, az 1956/57. évben 33,716, és az 1957/58. évben 45,703 m³-t gyérített. Lényeges változás következett be — az Erdőnevelési Utasítás hatása alatt — 1958/59-ben, amikor a gyérítéssel kitermelt bruttó fatömeg 58,179 m³-re ugrott fel és azóta — némi ingadozással — ezt a szintet tartja.

Az Erdőnevelési Utasításban lefektetett korszerű elveknek megfelelően az egyes erdőgazdasági tájakon gyérítéssel a következő fatömeg termelhető ki a második öt-éves terv időszaka alatt. A *Zselicségen* az eddigi 11 m³/ha átlagos fatömeget 18 m³/ha-ra lehet felemelni. Tekintetbe vettük itt azt, hogy a gyérítendő állományoknak átlagos sűrűsége 83,6%, tekintetbe vettük továbbá azt, hogy itt a bükk a gyertyán, a hárs — egyszóval az árnyattűrő, illetőleg árnyat kedvelő fajok majdnem 51%-os területarányával szerepelnek és aránylag sok az elegyes állomány. Ez az emelés az üzemtervi 84,575 m³-rel szemben 138 000 m³ gyérítési fatömeget jelentene öt év alatt. Figyelembe véve továbbá azt a körülményt, hogy az Erdőnevelési Utasítás rövidebb visszatérési időket ír elő, mint amilyeneket az 1957 előtt készült üzemtervek tartalmaznak, kb. 1000 ha-ral több gyéríthető a *Zselicségen*, mint az üzemtervekben előírt terület. Ez újabb 18 000 m³-t jelent öt év alatt. A *Zselicségen* tehát a következő öt évben gyérítéssel kitermelhető 156 000 m³. A *Baranya—Somogy—Tolnai* hegyháton a gyérítési fatömegek maximálisan 10%-os emelése engedhető meg. Egyrészt, mert itt a gyérítési korban levő állományok átlagos sűrűsége márcsak 79,6%, másrészt itt a terület 83,6%-án fényigényes fajok — túlnyomórészt elegyetlen állományai — foglalnak helyet, melyeket eddig alsó gyérítéssel gyérítettek és amelyeket minőségi romlás (csúcscsáradás, fattyúhajtás stb.) veszélye nélkül csak fokozatosan lehet hozzászoktatni, a különben helyes, szabadabb álláshoz. Itt tehát az üzemtervekben szereplő 63 000 m³ helyett legfeljebb 69 300 m³-t szedhetünk ki öt év alatt gyérítéssel. A *Somogyi homokvidéken* reálisnak kell elfogadnunk az üzemtervek gyérítési előírásait. Itt a gyérítési korban levő állományok átlagsűrűsége 77%, ami már a gyéríthetőség határait súrolja, másrészt a terület 81%-án állanak fényigényes fajokból álló, túlnyomórészt elegyetlen állományok, melyeket eddig szintén csak alsó gyérítéssel gyérítettek. Gyérítési javaslatunk lenne tehát a következő öt évre:

a <i>Zselicségen</i>	156 000 m ³ ,	8 667 ha-on,	17,9 m ³ /ha
a <i>Baranya—Somogy—Tolna</i> hegyháton	69 300 m ³ ,	4 771 ha-on,	14,5 m ³ /ha
a <i>Somogyi homokvidéken</i>	27 500 m ³ ,	2 740 ha-on,	10,0 m ³ /ha
Összesen:	252 800 m ³ ,	16 178 ha-on,	15,6 m ³ /ha

Tisztítással az üzemtervek előírásai szerint 5 év alatt 8700 m³-t szedhetünk ki, 3774,65 ha-on. Ez a tisztítási terület, illetőleg fatömeg a három erdőgazdasági tájon a következőképpen oszlik meg:

<i>Zselicség</i>	1576,15 ha,	4560 m ³ ,	2,0 m ³ /ha.,
<i>Baranya—Somogy—Tolnai</i> hegyhát	1365,— ha,	3450 m ³ ,	1,8 m ³ /ha.,
<i>Somogyi homokvidéken</i>	833,50 ha,	1690 m ³ ,	2,0 m ³ /ha.
Összesen:	3774,65 ha,	3700 m ³ ,	2,3 m ³ /ha.

A tisztítások üzemtervi előírásaira nagyjában ugyanaz vonatkozik, mint amit a gyérítéseknel már elmondottunk: egyrészt hosszabb visszatérési időket írtunk elő, másrészt alábecsültük a kivehető fatömegeket, különösen azokban a részben sarjeredetű állományokban, ahol a fiatalos mageredetű fácskák csak a srjegyedek erőteljes eltávolításával menthetjük meg azok nyomása alól. A tisztításra előírt területeket és így a kiszedhető fatömegeket is átlag 100%-kal felemelheti a gazdaság. Ezek szerint tisztítással kiszedhető a következő öt évben:

a <i>Zselicségen</i>	8700 m ³ ,	3000 ha-on,
a <i>Baranya—Somogy—Tolna</i> hegyháton	4150 m ³ ,	2300 ha-on,
a <i>Somogyi homokvidéken</i>	4550 m ³ ,	2250 ha-on.
Összesen:	17 400 m ³ ,	7550 ha-on.

Az élőkészletet, rövid átmeneti időtől eltekintve, csökkentenünk — kivételes okokon kívül nem szabad, ha a bővített újratermelés feltételeinek meg akarunk felelni. Az élőkészlet egyúttal az a műhely, melyen a folyónövedék létrejön, s mely végeredményben a hozadék bázisa. Nézzük meg először globálisan, az egész erdőgazdaságra nézve ezt a mérleget, majd taglaljuk külön-külön erdőgazdasági tájanként is!

Az egész erdőgazdaságra nézve az ötévi folyónövedék	624,075 m ³
az ötévi véghasználat	384,780 m ³
az ötévi gyérintés	252,800 m ³
az ötévi tisztítás	17,400 m ³

Magyarázatul szolgáljon az, hogy a Baranya—Somogy—Tolna hegyhátan a vég-használati előírásokat illetően némileg kényszerhelyzetben vagyunk. Itt a túltartott állományok miatt több véghasználati előírást kényszerültünk tenni, tekintet nélkül arra, hogy átmenetileg csökkenni fog a fakészlet.

Az egyes erdőgazdasági tájakon belül ez a mérleg a következő: A *Zselicség* 16,615 m³ hiányt mutat. Ezt a hiányt azonban bőven egyensúlyozza, a mintegy 1800 ha gyérintési korban levő bükkállományon a szabadabb állás folytán jelentkező nagyobb folyónövedék. A *Baranya—Somogy—Tolna hegyhátan* a különbözet: — 45,505 m³. Mint már előbb is kifejtettük, itt a mérleg kedvezőtlen volta a kényszerhelyzetben előírt véghasználatok miatt áll elő. A *Somogyi homokvidéken* a különbözet: + 31,215 m³. Itt a mérleget az teszi kedvezővé, hogy a véghasználatoknál 20 éven belül kiegyenlítésre törekedve, az első tízévi előírások kisebbek.

Tisztában vagyunk azzal, hogy a hozadék (és ezen belül a véghasználati és gyérintési, valamint a tisztítási előírások) előírható nagysága nemcsak a folyónövedék egyensúlyától függ. Ez a sok szempont közül csak az egyik, melyet a hozadékmegállapításnál mérlegelni kell. Meggyőződésünk mégis az, hogy hosszabb időn keresztül semmiesetre sem szabad a folyónövedéknél több fát kihoznunk az erdőből, mert ezzel az élőkakészletet csökkentve, csökkenthetjük a fatőkét, melyen a hozadék elsődleges alapját képező folyónövedék létrejön. Hogy mégsem tartjuk aggasztónak az előbbieken kimutatott — a folyónövedékkel szemben átmenetileg mutatkozó 30 905 m³ pluszhozadékot: azt az elmaradt gyérintések sürgős voltával, a túltartott cserések és akácok kitermelésének halaszthatatlanságával, továbbá azzal a mindennapi tapasztalattal alátámasztott tényvel igazoljuk, hogy az üzemtervekben a fatermési táblák alapján kimunkált összes folyónövedék mintegy 10%-kal alacsonyabb, mint a valóságos folyónövedék.

Az eddigiek során több olyan jellemzőjét említettem a Középsomogyi ÁEG. erdősegeinek, amelyek némi képet adnak a tárgyalt erdők minőségéről. Erre vonatkozóan egy pár adatot adok még. A gazdaság dolgozói összeállították az 1960-ra vonatkoztatott korosztálytáblázatát a gazdaság erdősegeinek. Ebből kiindulva összeállítottam a fajok jelenlegi területszázalékai alapján a kívánatos korosztálytáblázatot. A két táblázat adatait összehasonlítva a kapott kép igen megnyugtató. A kívánt és a tényleges korosztályterületek globálisan majdnem kiegyenlítettek tekinthetők. A pluszminusz összes eltérés mindössze 1498 ha, azaz a fatermelésre szolgáló területnek nem egészen 5%-a. A *hiány* — korosztályokon belül — legnagyobb az 1—10 éves korosztályban: 9%, míg a 41—60 éves korosztályban 5,7%, a 80—100 éves korosztályban 5,8%, a korosztályok kívánatos területére vonatkoztatva. A többlet a korosztályokon belül legnagyobb a 11—20 éves korosztályban: 9%, míg a 21—30 éves korosztályban 3%, a 31—40 éves korosztályban 2%, a 61—80 éves korosztályban 5,8%, és a 101 éven felüli korosztályban 8,9%.

Amint látjuk tehát az 1—10 éves korosztály hiányát a 11—20 éves korosztály többlete teljesen kiegyenlíti, majdnem ugyanígy van ez a 80—100., illetve a 101 — több korosztályoknál. Ez — nagy távlatban gondolkozva — azt is jelenti, hogy a véghasználati hozadék hosszú időn keresztül biztosított, egyenletes lesz, melyet korszerű erdőápolással, a nemesebb fajok felkarolásával, a T., B., Ef., mÉ., nNy-ak területszázalékának növelésével, az elegendő fényigényes állományok alátelítésével még csak fokozhatunk.

Végezetül néhány szó a Középsomogyi Állami Erdőgazdaság gazdálkodásának 10 éves eredményeiről. Azért csak 10 évről, mert az első öt év a magunkraeszmélés, a számbavétel és az elindulás éveit voltak. Ha az üzemtervekben szereplő élőkakészlet összehasonlítjuk a gazdaság névtelen dolgozói által összeállított új — jelenlegi időpontra rögzített — korosztálytáblázata alapján, de az üzemtervi korosztályonkénti átlagfatömeggel kiszámított élőkakészlettel, ez öröndetes gyarapodást mutat:

az üzemtervi élőkakészlet	4,739,101 m ³ .
a jelenlegi élőkakészlet	4,969,408 m ³
a növekedés:	230,307 m ³ .

Igaz, hogy ez az élőkakészletnövekedés nemcsak a helyes erdőnevelésre vezethető vissza, hanem egyéb okokon kívül benne van az üzemtervi előírásokkal szemben megtakarított véghasználati fatömeg is, mégis dicsérendő az eredmény. Ha még azt is fel-
említem, hogy az elmúlt 10 év alatt a gazdaság területén legfontosabb 5 fajaj mag-
állományai — előző területükhöz viszonyítva — 2%-kal nőttek, ugyanezen 5 fajaj
sarjeredetű állományai 7%-kal csökkentek, végül pedig felemlítem azt, hogy a fenyő-
állományok területe 13,2%-kal, a gazdaság összterületére vonatkoztatva pedig 7,7%-
ról 9,3%-ra nőttek: eléggé jellemeztem azt a természetnél fogva lassú, de szívós mun-
kát, mely a Középsomogyi Állami Erdőgazdaság területén folyik.

Vajda Sándor, erdőművelési csoportvezető:

A Középsomogyi Állami Erdőgazdaság második öt éves tervének erdőművelési vonatkozásai



A bővített újratermelést, a több faanyag biz-
tosítását az ország meglévő erdei fatermelőké-
pességének növelésével és erdőtelepítésekkel kell
biztosítani. Tekintettel arra, hogy az erdőterüle-
teink növelése erősen korlátozott, új erdőtelepí-
téseinkkel csak a mezőgazdasági művelésre alk-
almatlan területek, utak, csatornák, patakok
mentének befásítására szorítkozhatunk. A több
fa megteremtésének lehetőségét elsősorban azzal
biztosíthatjuk, ha a jelenlegi erőterületeinken a
termőhelynek megfelelő fafajok előnyben része-
sítésével olyan szerkezetű és összetételű állomá-
nyokat alakítunk ki, amelyek az adott termő-
helyi viszonyok között a maximális fatömeg
megtermelését biztosítják.

Második öt éves tervünk összeállításánál fő
szempontunk az volt, hogy mindennemű felada-
tot az erdőművelési érdekeknek megfelelően ter-
vezzünk meg. Fakitermelési tervünkbe olyan fa-
használatokat állítottunk be, melyeknek végre-
hajtását erdőművelési szempontok teszik szűk-
ségessé, melyekkel közelebb jutunk azon el-
érendő kívánatos állapothoz, melynél a fafaj
megoszlás, korosztályviszonyok lehetővé teszik
erdeink maximális faanyagtermelését, elvégzen-
dő gyéritéseink serkentően hatnak a nagyobb-
hozamú fatermesztésre, így közvetve a beterve-

zett fahasználatok is a bővített újratermelést szolgálják. A jelenlegi fafaj- és kor-
osztály megoszlásunkat a távlati terveinkben célul tűzött kívánatos állapottal egy-
bevetve megállapítottuk, hogy tölgyeseink területét mintegy 1670, a bükkösökét 2175,
a nemes nyárasokét 920, a fenyvesekét 1270 ha-al kell növelnünk, jelenlegi erdő-
területünk változtatása nélkül ahhoz hogy a célul kitűzött fajajmegoszlást elérjük.

Öt éves tervünk véghasználati előírásait tehát úgy alakítottuk ki, hogy túltar-
tott akácosságok, vágásérett gyertyán- és cserállományaink nagy része véghasználatra
kerülve fokozatosan átadja helyét a tölgy, bükk és fenyőnek. Különösen a sarjere-
detű állományokat ütemeztük be II. öt éves tervi véghasználatokra azzal, hogy a vá-
gásterületek csemetével történő újraerdősítésével is elősegítsük állományviszonyaink
javulását, a sarjeredetű állományok rovására.

Az öt évre 5358 ha-on tervezett mesterséges erdősisítésünk 28%-át tölgy, 17%-át
fenyőcsemetével hajtjuk végre. Fokozott mértékben foglalkozunk a második öt éves
terv idején a gyorsan növekvő fafajok telepítési lehetőségeinek felkutatásával, az e téren
rendelkezésünkre álló adottságaink maximális kihasználásával. Területünkön a ter-
mőhelyi adottságokat figyelembe véve főleg a hazai nyárral való erdősisítés látszik
indokoltnak. Ezért megkezdtük a rezgő- és szürkenyár-csemete nevelését és a másod-
dik öt éves terv idején létesítendő 450 ha nyártelepítésünkéből 250 lesz a hazai nyár,
míg nemes nyárrakkal üzem területünkön 200 ha ültetést tervezünk. A nemes nyárrak
nagyobb mérvű felhasználására az erdőn kívüli fásításoknál a vízügyi, tanácsi és Tsz
telepítéseknél kerül sor, ahol 940 ha nyártelepítést végzünk. A somogyi homokvidék-
en a fenyőtelepítések folytatása mellett az akácnak megfelelő termőhelyeken, — bár

az akác sarjerdők jelenlegi területét csökkenteni tervezzük —, akáccsemetével való erdősfítéseket is végzünk, különösen a közbirtokossági erdőkben és a fásításoknál.

Véghasználataink felújításában nem kis feladatot jelent számunkra a természetes felújításaink szakszerű végrehajtása. Az elmúlt néhány évben a véghasználati termelésekkel kapcsolatos eléggé merev fajajpolitikai előírások következtében nagyobb mennyiségű természetes felújítás alatt álló megbontott állományunk van, melyben az újulat sürgősen követeli a felszabadítást, a főállomány mielőbbi letermelését. A második ötéves terv során gondoskodunk ezen véghasználatok végrehajtásáról, 250 ha-on tervezzük végvágást. Természetes felújításaink során a felújítási sejtekből kiinduló csoportos bontásokon alapuló módszereket alkalmazzuk, ügyelve a térbeli rendre, a kitermelendő anyag kiszállíthatóságára. A felújítási időszakot a tőlgnél 6—10, bükknél 20—25, fenyőnél 6—10 évre tervezzük. Amennyiben a felújítógátás alá vont területek egyes helyein kellő időben nem jelentkezne megfelelő újulat, gondoskodunk az alátépitések végrehajtásáról, valamint a végvágások utáni üres foltoknak, hézagoknak legkésőbb 1 éven belül történő beerdősítéséről. A felújítógátások megkezdése előtt erdőművelési csoportunk részletes tervet készít minden felújítási szándékozott erdőrészletre, előírva az összes erdőművelési és fahasználati jellegű teendőket. A kitermelendő egyedeket a jelölések szakszerűségének biztosítása érdekében, erdőművelési csoportunk tagjai, vagy erdészeteink erdőművelési műszaki vezetői személyesen végzik. Lehetőség szerint két évre előre jelölünk, mert a késedelmeskedés legtöbbször elhamarkodott jelölésre vezet, s nem biztosítja maximális mértékben az erdőművelési érdekeket. Már az első belenyúláskor, amikor a használat a növedékfokozó gyéritéstől jóformán még el sem különíthető, gondoskodunk a szállítási nyomvonalak, rakodóhelyek kijelöléséről és már ezek figyelembevételével végezzük a kivágandó fák jelölését is.

Fokozzuk véghasználati alátépitéseinket, az öt év alatt 1450 ha véghasználati állományt telepítünk alá, és egyidejűleg a már alátépitett területeinken 710 ha pótást irányoztunk elő. A magról történő természetes felújításaink, alátépitéseink mennyiségének nagymérvű emelése következményeként a második ötéves terv során véghasználati területeink 47%-át természetes úton tervezzük felújítani, a fejlesztési határozatban előírt 20%-os aránynak több, mint kétszeresét. Véghasználati alátépitéseinkben ez ideig elkövtük azt a hibát, hogy akár vetést, akár ültetést végeztünk, kevés volt a felhasznált anyag. Tekintettel arra, hogy alátépitéseinknél leginkább állomány alól szedett csemetét használunk, szakítottunk az eddigi hektáronkénti 8000 db csemete felhasználással, a jövőben végzendő alátépitéseinknél 12 000 db csemete elültetését tervezzük. Feltétlenül gondoskodni fogunk alátépitéseink megfelelő ápolásáról, hogy ne forduljon elő az, ami a múltban alátépitéseink sikertelenségének fő oka volt, hogy az elültetett csemeték magukra hagyva a gyomok, sarjak és cserjék elnyomásának, valamint a további bontás elmaradásának estek áldozatul.

De nemcsak a véghasználatok, felújítógátások, hanem a nevelővágások megtervezésekor is az erdőművelési kívánalmak voltak a döntők. Az Erdőnevelési Utasítás megjelenése, a „V” fa nevelésre alapított gazdálkodás, a pozitív jellegű gyéritések forradalmi változást jelentettek az erdőgazdálkodásban. Különösen nagy változásokat hozott ezen elveknek a gyakorlati munkában történt megvalósítása a Zselicségben, ahol jelentős gyéritési lemaradásunk van. Az eddig folytatott nevelővágások úgyszólván csak a száradék kitermelésére, összegyűjtésére szorítkoztak, ennek természet-szerű következménye volt az, hogy jelentős gyéritési lemaradásunk van. Ezért a második ötéves terv során kitermelni tervezett fatömeg 40%-át nevelővágásokból nyerjük. Jelenlegi fajaj- és korosztályviszonyaink figyelembevételével terveztük meg a második ötéves terv idejére esedékes tisztításaink és gyéritéseink mennyiségét. Felszabadító tisztítást 4028,51 ha alapterületen kell végezni. A fenyő fiatalosok kivételével, ahol a tisztítást 10 éves korig csak egyszer végezzük el, átlag 4 évenként tervezzük visszatérni a tisztítási munkákkal. Így az 5 évre 4265 ha felszabadító tisztítást tervezzük. Elegyarányszabályozó tisztítást kívánó területünk 3400,15 ha, átlagosan 4 éves visszatérési időt számítva 1960—1965-ig terjedő időre 4245 ha a feladatunk. A múltban erdőgazdaságunk évenként 1420 ha-t tisztított, a jövőben azonban ennél mintegy 20%-kal kell többet tisztítani, mert az eddig elhanyagolt, a természetes újulatok végvágás előtti, valamint a második koronaszint kialakításához szükséges fiatalosok jövőbeni tisztítására fokozott mértékben kívánunk ügyelni.

Középkorú állományainkban a megfelelő növedék biztosítása, az elegyes állományszerkezet kialakítása, állománynevelési módszerekkel átalakítható rottont erdeink feltétlenül szükségesé teszik a gyéritéseknek megfelelő időbeni ütemezését végrehajtását. 7851,52 ha erdőterületünkön törzskiválasztó, míg 10 801,59 ha-on növedékfokozó gyéritést kell végeznünk. A törzskiválasztó gyéritésekkel az akácokban

és nyárasokban 4, más fafajok esetén 5 évenként kívánunk visszatérni ugyanarra a területre, így a második ötéves terv során 8030 ha-on végezzük el ezt a munkát. A törzskiválasztó gyérítések során munkánk arra irányul, hogy azokat elvégezve, állományainkat minél nagyobb számú kiváló minőségű törzs alkossa. Már az első törzskiválasztó gyérítések alkalmával gondoskodunk a „V” fák kijelöléséről és minden további munkánkat ezek megsegítése érdekében végezzük.

Elegyetlen tölgyeseinket, csereseinket és erdei fenyveinket a törzskiválasztó gyérítések idején — mivel ekkor már jut a talajra annyi fény, amennyi az alátelepítésre felhasználandó árnyattűrő fafajok létfeltételeit biztosítja — gyertyánnal és hársal telepítünk alá. A második ötéves terv idején 635 ha ilyen állománykiegészítő alátelepítést végzünk. Zselici erdeink nagy részében hársból és gyertyánból megtaláljuk az alsó szinteket, így itt lehetőségünk van főfafajaink hizlalására, anélkül, hogy a felső koronaszint laza állása erdőtalajaink legsúlyosabb veszedelmét, a kiszáradást idézné elő.

Növedékfokozó gyérítést 10 801.59 ha-on kell végeznünk. A gyérítések múltbani elmaradása miatt erdeink nagy része sűrű, felnyurgult, miért is az első belenyúlásoknak feltétlenül óvatosabbnak kell lenniök. Így a növedékfokozó gyérítések megtervezését azzal az elgondolással végezzük, hogy a gyérítetlen állományok esetén fokozatosan alakítsuk ki a megfelelő állomány-szerkezetet, a gyérítési munkákkal való visszatérés idejét ezért lerövidítettük. Akácnál, nyárnál, valamint a hárs és gyertyánnál a visszatérési időt 5, a mageredetű tölgy- és bükkállományaink esetén 8, más fafajoknál pedig 7 évre tervezzük, így évenként 1.635 ha növedékfokozó gyérítést kell végeznünk, az 5 év alatti feladatunk 8175 ha.

A fentiekben ismertetett gyérítési előírásokat erdőgazdaságunk elmúlt 5 évi gazdálkodásának ilyen irányú munkáival összehasonlítva láthatjuk, hogy amíg a múltban a törzskiválasztó és növedékfokozó gyérítések aránya 1:2 volt, addig jelenleg ez 1:1-hez, feltétlenül helyes irányba haladó munkát jelent. A jelenlegi korosztály és állományviszonyaink között nincs módunk az oszágosan megkívánt 3:2 arány elérésére. Törzskiválasztó gyérítéseink területének emelése nem lehetséges. Ezen korosztályokba tartozó állományokba gyakrabban mint 4—5 év nem ésszerű visszatérni, viszont az eddig nem megfelelően gyérített, növedékfokozó gyérítésre szoruló erdőrészeinkben megkívánt állományszerkezet fokozatos kialakítása, „V” fának megfelelő hizlalásának biztosítása szükségessé teszik a tervezett mennyiségű munka elvégzését.

Az állománynevelés mellett legkomolyabb feladatot jelentő, legnagyobb szakismeretet kívánó, de ugyanakkor a legnagyobb eredményt biztosító munka, a rontott erdők átalakítása. A második ötéves terv során az eddiginél sokkal intenzívebben, gondosabban kell foglalkoznunk ezzel a munkával, mert területünkön nagyon sok jó termőhelyen álló rontott erdő van, amelyek átalakítása, megfelelő fajaj összetételű újraerdősítése, az átalakítási költségeket figyelembe véve is jelentősen emelné termelékenységünket, a vágáskori összes fátömeghozamban nagy értékgyarapodást biztosítana. Nevelővágásokkal helyrehozható rontott erdők 2386 ha, állománykiegészítéssel 1103 ha, állománycserével pedig 9059 ha, összesen 12 550 ha.

A nevelővágásokkal, valamint állománykiegészítéssel átalakítandó rontott erdőkben szükséges munkák elvégzése, második ötéves tervünk egyik fő feladata. Ennek megfelelően mind nevelővágásainkat, mind állománykiegészítő alátelepítéseinket, pótlásainkat, elsősorban ezen erdőrészteltekben hajtjuk végre, hogy lehetőség szerint az öt év végére ezen erdők nagy része már bekapcsolódhassék a maximális faanyagtermelésbe. Az állománycserével átalakítandó rontott erdők esetében az átalakítás ütemezésénél nagyon sokféle szempontot kell mérlegelni. Kétségtelenül a legkedvezőbb az volna, ha minél rövidebb idő alatt véghasználatra ütemeznénk be ezen területeket, hogy a kitermelés után olyan fafajokkal végezhetnénk el a felújítást, ami az adott termőhely maximális fatermőképességét kihasználná. Azonban mind a fakitermelések, mind a felújítások és ápolások munkaerő szükséglete határt szab az átalakítási idő megrövidítésének. Továbbá gazdálkodásunk, de a népgazdaság iparifa igénye sem teszi lehetővé, hogy véghasználati termelésre túlnyomó részben rontott erdőt ütemezzünk be. Ezen körülményeket megfelelően mérlegelve alakítottuk ki második ötéves tervünk számaát, melyek szerint véghasználataink 45%-át rontott erdeink adják, így az 5 év alatt 759 ha-on kívánunk állománycserét végrehajtani. Tekintettel arra, hogy erdőgazdaságunk területén nagyon sok olyan rontott erdő van, melynek átalakítása csak állománycserével lehetséges, bár jelenlegi tervünk a rontott erdő átalakításánál is több mint kétszerese az országos kívánásának, a jövőben feltétlenül fokoznunk kell ezen munkáinkat is, hogy erdőterületünk 1000 ha-jain sikerüljön mielőbb olyan állományokat létesíteni, amelyek az adottságokat maximális mértékben képesek lesznek faanyagtermelésre felhasználni.

Az előzőekben felsorolt feladatok végrehajtása, valamint az 1960—65-re tervezett 1759 ha első kivitelű fásítás és az eddigi fásításokban szükséges 304 ha pótlás megoldása évenként 12 millió csemete és mintegy 30 ezer db suháng termelését teszi szükségessé. Fenti csemetemennyiség megneveléséhez szükséges csemetekerti terület rendelkezésünkre áll ugyan, azonban csemetekertjeink rentabilitása, tájegységek, erdőtestenkénti megoszlása szükségessé teszi azt, hogy az elkövetkező évek során egyes kerteket felszámoljunk és helyettük újakat létesítsünk. Csemetekertjeink jelenlegi elhelyezkedése mellett az önellátást erdészetenként még a főbb fafajokból sem tudjuk biztosítani. A jövőben a fásításokhoz szükséges csemetét és suháng-mennyiséget két nagyüzemi gépesített csemetekertben fogjuk megtermelni, míg az üzemi célokra szükséges anyag előállítását tájegységenként és erdőtestenként létesítendő csemetekertekben, kisüzemi módon tervezzük. Ezáltal elérjük azt, hogy a csemeték a kiültetés után is a csemetekerttel azonos termőhelyre kerüljenek, továbbá megszüntetjük a hosszú távú csemeteszállítás egyéb hátrányait is.

A csemetekerti magvetések magzsűkségletét 90%-ban saját területünkön gyűjtjük be. A második ötéves terv során fokozott mértékben ügyelünk a magszármazásra. 60.92 ha erdeifenyő, 20.71 ha feketefenyő, 63.40 tölgy és 200 ha körüli bükk makktermelő állományunk minőségi magot adó elit állomány, elsősorban ezekből kell magzsűkségletünket fedezni. Sajnos különösen az erdeifenyőnél — eddigi begyűjtési nehézségek miatt — nem a kijelölt állományokból gyűjtöttük a magot, hanem vagy alacsony, fiatal állományokból, vagy véghasználati termeléseinknél döntött fákról biztosítottuk a szükséges tobozmenntyiséget. Kétségtelen, hogy jelenlegi felkészültségünk mellett a magas fákról való magbegyűjtés sok problémát okoz, azonban a jelenlegi felszerelési hiányokat pótolva, a második ötéves terv során e téren is előrehaladást tehetünk.

Ahhoz, hogy az előzőekben tárgyalt feladatokat maradéktalanul meg tudjuk oldani, s mivel elegendő kézi munkaerővel nem rendelkezünk, feltétlenül szükséges az erdőművelési munkák lehetőség szerint minél nagyobb mérvű gépesítése, olyan munkamódszerek bevezetése, melyek lehetővé teszik a kézi munkaerővel való takarékoskodást. Erdőművelési munkáink összes költségeinek 40%-át teszi ki az erdősitések, erdőtelepítések ápolásainak költsége. A gyomok és nemkívánatos sarjak elleni küzdelem is sok esetben nemcsak költséges, hanem munkaerő problémát is jelent, mert a gyomtalanítás ideje egybeesik a mezőgazdaságban a kukorica kapálásával. Az erdőgazdaságban megindult nagyarányú gépesítés bizonyos mértékben meg fogja oldani a munkahiányt és jelentős költségcsökkentést is jelent, azonban nem szünteti meg teljes mértékben a problémát. Ezért fordítottunk figyelmet a vegyszeres gyomirtásra, hiszen a gyomok elleni küzdelemben nagy jelentősége van ma már világszerte a vegyi eljárásoknak. A hormonbázisú vegyszeres gyomirtók megismerésével megnőtt a selektív gyomirtás lehetősége. Erdőgazdasági viszonylatban a 2,4-D és 2,4,5-T észtervegyületek ásványolaj oldatának van jelentősége. Nálunk a vegyszeres gyomirtáson kívül kísérletek folytak a nemkívánatos sarjak vegyszeres irtására vonatkozóan is, és a tavalyi év eredményei alapján ezt a kérdést megoldottnak tekinthetjük. A sarjirtást Tributonnal (2,4-D és 2,4,5-T kombinációja) való permetezéssel 2—4 éves sarjállományokban a nyár folyamán hajtottuk végre, s az eredmény olyan szép volt, hogy a tervbe vett második permetezést már nem kellett elvégezni.

Erdőművelési munkáink gépesítési foka minimális. Jelenleg működő gépünk mindössze 1 db Zetor K 25-ös traktor, 1 db 4 elemes tárcsával. Az erdősitések talajelőkészítéséhez szükséges szántásokat a helyi gépállomások közreműködésével, az ápolásokat pedig a legutóbbi esztendőig teljes egészében kézi erővel oldottuk meg. Az utolsó esztendőben a gépállomások mezőgazdasági szektorban való fokozottabb elfoglaltsága miatt talajelőkészítéseink végrehajtása már nehézséget okozott, ápolásaink terén pedig a kézimunkák magas önköltségén kívül általában akkor nem szokott elegendő munkaerő lenni, amikor az ápolás a legfontosabb, május végén, júniusban. Ezen okok miatt feltétlenül szükséges, hogy talajelőkészítéseinkhez saját géppel rendelkezünk és gépi ápolásaink mennyiségét jelentősen emeljük. Ehhez azonban meg kell teremteni a gépi munkák előfeltételeit is. Az elmúlt évek során az ültetéseket olyan területeken, ahol a talajviszonyok a gépi ápolást lehetővé teszik, már egyenes sorokkal, 120-as sortávolságokkal hajtottuk végre, így elértük azt, hogy az 1959—60-as gazdasági évben már teljes ápolási időnyre foglalkoztatni tudjuk a Zetor K 25-öst. A második ötéves terv folyamán további két Zetor K 25-ös traktor és hozzávaló 4 elemes tárcsa beszerzésével elérnénk azt, hogy ápolási munkáink 30%-a gépesítve legyen. Csemetekertjeinkben, eltekintve a szántástól és az 1—2% fogatos csemetekiemeléstől, a többi munka csak kézíerővel történt. Igaz, csemetekertjeink nagy része nagyságánál fogva sem alkalmas gépi művelésre. Eppen ezért jelenlegi csemetekertjeink terü-

letrendezése alkalmával két nagyüzemi csemetekertet alakítunk ki, ahol a munkákat 70%-ban gépekkel végezzük.

Erdősítéseink talajelőkészítésének időbeni és jó végrehajtása szükségessé teszi, hogy nagyrészt függetlenítsük magunkat a gépállomásoktól. Igen sok területünkön nem elegendő az egyszerű szántás, inkább talajforgatás kívánatos. Mivel a gépállomások kapacitását a mezőgazdaság teljesen lefoglalja, egy láncfalpas traktor beszerzését már az 1961. évre beterveztük. Fásításainkban a jobb eredmény biztosítása érdekében feltétlenül emelni kívánjuk a kivitelezésre átvett fásítások mennyiségét. E célból még szükségünk van 1 db szolnoki gödörfúróra is. A gépbeszerzések nem oldják meg ugyan minden problémánkat, de nagybán hozzájárulnak ahhoz, hogy dolgozaink a gépek munkáját megismerjék, megszeressék, a megfelelő munkamódszereket kialakítsák.

Nem hagyhatjuk figyelmen kívül, különösen a Zselicségben erdőművelési munkáink tervezésénél, végrehajtásánál a meglévő vadállomány, erdeink vadeltartóképeségének megteremtését, a szükséges vadkárelhárító módszerekkel való beható foglalkozást. Jelentős szarvas- és vaddisznó-állományunk következtében makkal való alátelepítést végezni nem lehetséges, erdei fenyő ültetéseinket sem hagyhatjuk minden védelem nélkül, mert vadkárnak esnek áldozatul, továbbá zselicségi nyártelepítéseinkben is súlyos vadkárosítás jelentkezik. Nincs olyan vadkárelhárítási módszer, amely egymagában elegendő volna a vadkárok megelőzésére, illetve felszámolására. Erdeink természetes vadeltartóképeségének fokozásával, vadföldek létesítésével, téli etetéssel, a vadföldek és etetők helyének gondos kijelölésével, erdősítéseink őrzetetésével, nyáraink egyedi védelmével, az erdőművelési és vadgazdálkodási terveink egybehangolásával sok vadkárnak elejét vehetjük, azonban az eddigi kilővések mértékét is fokozni kell, mert a jelenlegi magas vadlétszám nemcsak erdősítéseink eredményességét gátolja, de vadállományunk minőségének is rovására van.

Radics László, fahasználati csoportvezető:

A Középsomogyi Állami Erdőgazdaság második ötéves fa- és fagyártmány-termelési tervéről



A Középsomogyi Állami Erdőgazdaság fakitermelését az elmúlt 5 évben a kézi termelés jellemezte. Az öt év alatt mindössze 70 815 m³ fatömeget termeltük géppel, azaz a véghasználati és gyérítési fatömeg 16%-át. Az alacsony gépi termelés oka egyrészt az, hogy a mezőgazdaság szocialista átszervezéséig elegendő fakitermelő munkás állt rendelkezésünkre, másrészt kezdetben a szakemberek is idegenkedtek a gépek alkalmazásától, ezenkívül még az is közrejátszott, hogy a kézi fakitermelés olcsóbb volt a gépinél. A kézi termelés túlsúlya következtében igen alacsony volt a termelékenységi mutató is. Egy fő (napi 8 óra) teljesítménye nem haladta meg földfeletti fatömeg esetében az átlag 1 m³-t, tuskótermelésben pedig a 0,60 m³-t. A termelékenységet az utóbbi három évben a svéd lándzsa fogazatú fűrészek alkalmazásával igyekeztünk fokozni. Az 1959—60-as gazdasági évben már 230 db gyalufogas fűrész dolgozott fakitermelésükben. Érdekes képet kapunk, ha az alábbi táblázaton a különböző fűrészek termelékenységet vizsgáljuk.

A gyalufogas fűrészek teljesítménye nem sokkal marad alatta a motorfűrészekének. Ugyanakkor az önköltség tekintetében mindig olcsóbbnak bizonyultak.

Munkaeszköz	Bázis idő	Dolgozók létszáma	Egy napra eső telj.	Egy főre eső napi telj.
MRP motorfűrész Megszakított	6 hónap	6 fő	10,2 m ³	1,70 m ³
M. fogazatú fűrész	6 hónap	3 fő	2,6 m ³	0,86 m ³
Svéd lándzsa fog. fűrész	6 hónap	3 fő	4,2 m ³	1,40 m ³

A II. ötéves tervidőszakban népgazdaságunk faanyagszükséglete tovább fokozódik. A pártkongresszus irányelveinek megfelelően felülvizsgáltuk erdőállományaink fatermelőképességét, a helyi lehetőségeinket, adottságainkat és az üzemtervi előírások, valamint az elmúlt 5 év gyakorlatának egybevetésével megállapítottuk, hogy a második ötéves tervidőszakban a végvágások megemlése és az intenzívebb nevelővágások révén az irányelvekben előírt 7⁰/₀-kal szemben 17⁰/₀-kal (kb. 100 000 m³) adhatunk nagyobb fatömeget népgazdaságunknak az előző 5 évhez viszonyítva, az iparifakihozatalt pedig 39,1⁰/₀-ról 47,4⁰/₀-ra növeljük. Az előző 5 év tényszámaihoz viszonyítva fűrészlétekből 17⁰/₀-kal, összes iparifából 45⁰/₀-kal termelünk többet.

A tölgy és fenyő fűrészléte mennyisége viszont csökken az előző évekhez képest, mert fafajpolitikánk értelmében elsősorban a vágásérett cser-, akác- és gyertyán-állományok kitermelését ütemeztük be a második 5 évre. Papírfából viszont 208⁰/₀-kal, farostfából pedig 400⁰/₀-kal termelünk többet az elmúlt évek tényszámaival szemben.

A második ötéves tervidőszak termelési felfutása közel 11 millió devizaforint megtakarítást jelent népgazdaságunk számára.

A második ötéves terv fatömegét jó részt a rontott erdőkből és a pozitív jellegű nevelővágásokból nyerjük. Az 5 év alatt 759 ha rontott erdőt terveztünk fakitermelésre 136 ezer m³ bruttó fatömeeggel, az egész véghasználati redukált terület 45⁰/₀-át, a bruttó fatömeg 38⁰/₀-át. Jövő használatainkat jellemzi továbbá a tarvágások csökkentése és a felújító vágások növekedése. 1965-ben már a véghasználati fatömeg 61⁰/₀-át, a redukált terület 55⁰/₀-át a felújító vágások adják. A második ötéves tervidőszak alatt az üzemtervi előírással szemben közel 30 000 m³ véghasználati bruttó földfeletti fatömeget takarítottunk meg. Ezzel kapcsolatban azonban meg kell említenem azt, hogy a kitermelésre tervezett fatömeg még így is meghaladja az üzemterv által kimutatott folyónövedéket. Az üzemtervekben kimutatott folyónövedék a valóságban azonban tapasztalataink szerint legalább 10–15⁰/₀-kal magasabb. Az sem vitás, hogy a pozitív jellegű nevelővágásokkal is emelni fogjuk tudni a folyónövedéket. Tehát a tervezett használataink voltaképpen a tényleges folyónövedékek belülről maradnak.

Amíg az elmúlt tervidőszak fakitermeléseit főleg kézierővel és ideiglenes kétlaki dolgozókkal hajtottuk végre, addig a következő 5 évben már az állandó szakmunkásokra alapozott gépi erővel történő termelés jellemzi fahasználatunkat.

Ennek megfelelően 1963 végéig a tisztítások és a törzskiválasztó gyérítések, valamint a géppel nem termelhető véghasználatok fatömegének kivételével gépesíteni kívánjuk fakitermelésünket. Törzskiválasztó gyérítéseinkben a termelékenyebb, egyeszelemlyes kengelyes fűrészeket, míg a géppel nem termelhető vágásokban továbbra is a svéd gyalufogas fűrészeket fogjuk alkalmazni. Az 1963–64-es gazdasági évben a terv szerint a felújítóvágások földfeletti összes nettó fatömegének 85⁰/₀-át, tarvágásokban 94⁰/₀-át, a növedékfokozó gyérítéseknek 86⁰/₀-át, az összes kitermelésnek 66⁰/₀-át már géppel fogjuk elvégezni. A tervezett gépesítési fok eléréséhez 1963 végéig 60 db üzemes gépi kitermelő géppel kell rendelkezünk a mai 27 db-bal szemben.

Az időközben kiselejtezendő gépek pótlásáról szükség szerint gondoskodunk.

A gépi fakitermelés terén fő célkitűzésünk az egy leltári fűrésze eső teljesítmény fokozása, valamint a gépi termelés önköltségének lényeges leszorítása. Ezideig az egy db leltári fűrészes által kitermelt famennyiség 1000 m³ körül mozgott, önköltségi vonatkozásban pedig meghaladta a kézi termelés költségeit. 1965. végéig leltári fűrészenként legalább 1500 m³-t kívánunk termelni a kézi termelésnél alacsonyabb költséggel. Ezen célkitűzés megvalósításához mindenekelőtt egy sor előfeltételt kell megteremtünk. Legfontosabbnak tartom a motorfűrészekhez jól értő szakmunkásgárda kialakítását. A gépkezelők és erdészszakembereink kiképzését már folyó év júniusában megkezdjük, hogy az új gazdasági év beindulásakor valamennyi gépnünk hozzáértő dolgozó kezébe kerüljön. Nem kisebb fontosságú az előállott gépmeghibásodások sürgős megszüntetése, valamint az alkatrész ellátás zavartalan biztosítása.

A munkában álló fűrészek mellé a termelékenység emelése céljából állandó munkacsapatra van szükség. A gépcsoport mellett dolgozó munkásainkat azonban csakis úgy tudjuk megtartani, ha egész éven át munkát biztosítunk számukra. Ez a körülmény feltétlenül indokoltá teszi a fakitermelési munkák legalább 10 hónapra történő elnyújtását. Tekintettel arra, hogy erdőgazdaságunk területén elég komoly mérvű cser és akác termelések folynak, indokolt, hogy az elegendő csereszekben és akácokban a nyári időszakokra is kitolják a termelést az értékesítés ütemének megfelelően. A cser és akác termelés elnyújtása egyben értékesebb rönkanyag biztosítását is lehetővé teszi. Állandó munkásainknak az időjárás viszonyoktól független, folyamatos foglalkoztatása fedett munkaszínek felállítását sürgeti. A II. ötéves terv folyamán valamennyi erdészterületünk tervbevetjük egy-két munkaszín felépítését, ahol

állandó dolgozóinkat esős, havas időben is foglalkoztatni tudjuk kézi fagyártmány termeléssel. A biztosítandó előfeltételek sorában nem kis jelentőséggel bír állandó fakitermelő munkásaink bérproblémáinak és szociális körülményeinek sürgős felülbírálása és rendezése. Végeredményben a fakitermelő munka is egyre inkább ipari jellegű lesz, tehát a fakitermelő munkások bére és szociális körülménye sem maradhat el az ipari munkásokétól.

A gépi fakitermelés felfejlesztése mellett a kiteremelendő fatömeg cca 34%-a továbbra is kézi erővel kerül majd kitermelésre. A kézi termelésben állandó munkások beállításával, kengyeles és gyalufogas fűrészek alkalmazásával az egy főre eső napi teljesítményt 1,5 m³-re kívánjuk emelni a tervidőszak végére. A tarvágások használatainknál a tuskóírtásos termelés munkaigényességénél fogva komoly problémát jelent. Már az utóbbi két évben is több alkalommal arra kényszerültünk munkáshiány miatt, hogy a tuskóírtásos termelés helyett írtás nélküli tarvágást alkalmazunk, majd utána robbantással termeltük ki a tuskót. A robbantásos eljárás azonban igen költségesnek bizonyult és emiatt az elmúlt negyedévben be is szüntettük. A tarvágással letermelt rottott erdők talajelőkészítésének elősegítése céljából a robbantás helyett a jövőben dózerrel emeljük ki a tuskót.

Határozott javulást kell elérnünk az új időszakban üzemi fogataink teljesítményének növelésében. Jelenleg egy fogatóra alatt éves átlagban 0,48 m³ faanyagot mozgatunk. Ez az alacsony teljesítmény főként gyenge feltártságunkkal magyarázható, mivel az esetek többségében hosszabb távolságra kellett fogatainkat igénybevenni, tekintve, hogy a fülledékeny anyag kiszállítása határidőhöz volt kötve. A rossz útviszonyok miatt ez csak fogatokkal volt elvégezhető. A tervbevetett feltáró hálózat kiépítésével, az értékesítésnek helyi adottságunkhoz való ütemezésével, rönkközelítő kerékpárok beállításával fogataink teljesítményét a jelenlegi kétszeresére kívánjuk emelni a tervidőszak végére. Ami a rönkközelítő kerékpárokat illeti, elsősorban a nagyméretű kerékpárokra tartunk igényt, mert a súlyosabb rönkök közelítésével okoztuk eddig a legtöbb kárt az újulatban. Szükséges, hogy a kerékpárok jobb minőségű anyagból készüljenek és masszívabbak legyenek, mert egyébként nem felelnek meg a kívánt célnak. A termelt faanyag kiszállítását és egy részének szállítását Szuper Zetorokkal kívánjuk megoldani. Meglevő vontatóink teljesítménye a gyenge útviszonyaink ellenére már eddig is megfelelő volt (egy vontatónk az elmúlt évben is átlagosan 3000 m³ faanyagot mozgatott meg), de feltártságunk fokozásával még nagyobb teljesítmény elérésére lesznek képesek. Ez a körülmény nyilvánvalóan hozzájárul az energiaköltségek csökkentéséhez. 1965. év végéig 7 db Szuper Zetor beszerzését tervezzük. A faanyag szállítását zömmel jövőben is az Erdőgazdasági Szállító Vállalat fogja ellátni. A rakodás meggyorsítása és a könnyebb felterhelhetőség érdekében kívánatos lenne a Szállító Vállalat gépparkját minél nagyobb számban „HIAB” darukkal felszerelni.

Erdőgazdaságunk fagyártmánytermelése az elmúlt időszakban évről-évre emelkedett, 1955—60 között csaknem kilencszeresére nőtt. Az elmúlt öt évben 45 327 m³ fagyártmány feldolgozása fából 60%-os kihozatal mellett 27 610 m³ kész fagyártmányt termeltünk. A mennyiség 21%-át kézzel, 79%-át fűrészgépen állítottuk elő.

Szőlőkaró, bányadeszka és bányabélésállító képezték a főbb választékokat. 1955-ben még csak 1 db szalagfűrészrel rendelkezett erdőgazdaságunk. Azóta évről-évre újabb fűrészgépeket állítottunk be, s ma már egy horizontális, két kör és 16 szalagfűrészünk dolgozik. Az elkövetkezendő öt évben kész fagyártmányból is többet adunk a népgazdaságnak.

1960—65 között 87%-kal termelünk több fagyártmányt, az előző időszakhoz képest. Előtérbe helyezzük a parkettafriz, rövidfűrészárú és a bányászati bélésanyagok termelését. A szőlőkaró termelés az előző időszak majd egyharmadára csökken. A magasabb forint értékű választékok termelésére fordítjuk a fő súlyt. A kihozatal 3%-kal növeljük az előző időszakokhoz viszonyítva.

A második ötéves terv megnövekedett fagyártmány termelési feladatait meglévő fűrészgépeink részbeni összevonásával, továbbá a kettős műszakok beállításával szándékozunk megoldani. Csupán egy db szalag és egy db körfűrész beszerzését tervezzük. Fűrészgépeinknek a jelenlegi nyolc helyről négy helyre való összevonását több fontos körülmény indokolja. Jelenlegi fagyártmány telepeink többségükben tűzveszélyesek, korszerűtlenek, mosdó, étkező helyiségek, porszivó berendezések hiányoznak. A fagyártmánytelepek összevonásával a második ötéves terv ideje alatt három helyen tervezzük korszerűbb telepet felállítani. A fűrészgépek összevonásával növekedni fog a termelékenység, ugyanakkor csökkenthető lesz a regie költség és az ellenőrzés is hatékonyabbá tehető. A parkettafriz termelésünk felfuttatása szükségessé

teszi még egy gőzölő felállítását is, mivel a termelendő friz cca 50%-át bükkből tervezzük előállítani.

Az új időszakban tovább kívánjuk fokozni fagyártmánytermelvényeink minőségét is. A minőség további javítását részben a fagyártmány alapanyag gondosabb termelésével, a szalagfűrészeknél előtölő berendezés alkalmazásával, részben pedig a fagyártmánytelepi dolgozók rendszeres oktatásával kívánjuk biztosítani.

Szilágyi József, műszaki csoportvezető:

A Középsomogyi Állami Erdőgazdaság feltárási terve a második öt éves tervidőszakra



Erdőfeltárással foglalkozni egyike a legszebb erdőgazdasági tevékenységeknek. Megfelelő sűrűségben megtervezett, számokkal alátámaszthatóan hasznos, olyan szállítópályákat kell az élő erdőben létrehozni, hogy annak egységét, harmóniáját sértetlenül hagyva, segítséget vigyünk a gyenge újultnak, gépeket a fakitermelésnek, közelítésnek, szállításnak, könnyebbséget a feladatok megoldásához a külső szakembereknek, kultúráját az erdőkben elzárta élő erdősztelepüléseknek s mindezt úgy, hogy súlyos milliók befektetésével megtöbbszöröződött milliók nyereségét produkáljuk népgazdaságunknak, mindannyiunknak.

A Középsomogyi Állami Erdőgazdaságban az erdőfeltárás súlypontos tennivaló. Az öt év alatt kitermelendő fatömegnek több, mint a felét fokozatos felújító vágásmóddal termeljük ki. Ez egyidőben nagy területen folyó gazdálkodási tevékenységet jelent. A kitermelendő fatömeg majdnem $\frac{1}{5}$ része fülledékeny. Az értékesítési feladatok az összes fatömeg 40%-ának leszállítását az első félévben teszik szükségessé. A jelenlegi útviszonyok az energiaköltségeket hátrányosan befolyásolják. A fatermelési ágazat energiaköltsége az egész erdőgazdaság ráfordításainak 10%-át teszi ki. Ha ehhez hozzávesz-

szük, hogy a helyesen kialakított feltáró hálózat számos helyen átrakási és anyagkezelési kiadásokat tesz feleslegessé, beláthatjuk, hogy ezen a vonalon jelentős önköltségsökkentési lehetőségek állnak gazdálkodásunk rendelkezésére. Az erdőgazdaság talajviszonyai a járművek és a járművontatás részére igen kedvezőtlenek. A terület 80%-a talajmechanikailag minősítve iszap, iszappal kevert homokliszt, vagy agyag. A csapadékeloszlás kedvezőtlen, a fagyos napok száma kevés, pl. a legjelentősebb területünkön, a Zselicségben 15—20 között ingadozik. Összefüggő erdeinkben éppen a jó állományszerkezet következtében a párologtatás igen lassú, így főleg a Zselicség földútjai a gazdasági év első felében alig használhatók. Feltártságunk az országos átlagnak még 50%-át sem éri el. Időjárásbiztos feltárópályánk alig van több, mint másfél fm hektáronként. Az egész erdőgazdaság területén útépités szempontjából szóbajöhető építő, vagy javítóanyag nincs. Jelenlegi feltártságát egy örökölt erdei vasút biztosítja, 760 mm-es pályájával. A vasút 13,5 km hosszú, ebből a múlt évben épült 3,5 km, a többi régi, korszerűtlen pálya.

A második öt éves tervidőszakban szükséges feltáró hálózat rendszeres kiépítésére részletes feltárási tervet dolgoztunk ki. Ennek összeállításakor főleg a Zselicségre fordítottuk a figyelmet, a viszonylag kis területű homokvidékre vonatkozóan feltárási létesítményt nem terveztünk.

Feltárás szempontjából erdőgazdaságunk területén legsürgősebb létesítmények az elsőosztályú főfeltáró utak. Ezen utak műszaki jellemzői olyanok, hogy egy nagyobb, vagy több összekapcsolható gravitációs egységről a faanyagszállítást időjárástól biztosan lehetővé teszik közúti, illetve berakóállomásig. Főfeltáró utainkat 5 m széles alépítménnyel kell építeni a terephez alkalmazkodó mindkétoldali árokkal, a szállítás irányába eső 5—6%-os maximális emelkedővel, napi 100 tonna legnagyobb forgalmi

terheléssel számolva. Felépítményi szerkezetükre vonatkozóan állásfoglalásunkat döntően befolyásolta az élő példa, a lipótfá—kardosfai főfeltáró út. Ez az út 5 évig épült. Három méter széles hagyományos makadámburkolattal km-enként több mint egymillió forintba került. A kivitelezés késedelme miatt az út használatbavétele előtt jelentős mennyiséget a régi adottságok között kellett leszállítani. Nem közömbös megemlíteni, hogy a 17 km hosszú út építésénél 3 kivitelező vállalat dolgozott, az ÉM kivitelező vállalatoktól csak KDB döntés kényszere folytán vettük át évek óta az elkészült szakaszokat, azoknak késedelmes és minőségben meg nem felelő kivitelezése miatt. Három lakóházat kellett lebontatnunk és az engedélyező hatóságok miatt a fa-lusi szakaszt hatszor kellett átterveztetnünk. Most késve, 10 millió forint építési költség leírásai és fenntartási kötelezettségével terhelt bennünket egy minőségében rosszul megépített, gépkocsiforgalomra nem korszerű pálya. Főfeltáró útjainkra a gazdaságossági számításokat elkészítettük hagyományos makadámburkolatra vonatkozóan is. Egy km hagyományos makadámburkolatot csak félmillió forint költséggel számítottunk és még így is az elsősztályú főfeltáró utak térítési ideje átlagosan 18 évre, míg a másodosztályú feltáró utak térülési ideje 19 évre adódott. Mindezek arra mutatnak, hogy a feltárási beruházásaink gazdaságosságának fokozása még a főfeltáró utaknál is a modern, stabilizált felépítményi szerkezetek alkalmazását teszik szükségessé. A kívánatos építési ütemet csak az erdőgazdaságunk keretein belül megszervezett kivitelezés biztosíthatja, amely egyúttal elkerülhetetlenül szükséges alaperőgépeink egész évi kihasználását is biztosítja.

Stabilizált felépítményi szerkezetű burkolatok építésére útjaink alépítményét képező talajaink felhasználhatók. A talajok általában poríthatók, középkötött talajfele-ségeik cementes, a kötöttebb talajok meszes, azaz kémiai stabilizációs eljárásra alkalmasak. Alkalmazható a mechanikai talajstabilizáció is bányakavicccsal, bányameddővel, de ezeknél olcsóbb a kohósalak, bár az összes javítóanyagot vasúton kell ideszállítani, ami megrágtja a kivitelezés költségét. Bármilyen stabilizálási módszerrel dolgozunk, feltétlenül nagy gondot kell fordítani a vízrelejtésre, mert ha a stabilizált burkolatot tartó altalaj vizet kap, akkor teherbírását rohamosan veszíti és ez a burkolat részleges, vagy teljes tönkremenését eredményezheti. Ezért kell árokrendszerekkel a lefolyó vizeket, felületi bitumenes kezeléssel pedig a felülről ható vizeket elvezetni. Talajvízzel ritka esetben kell számolnunk dombvidéki erdeinkben.

Elsősztályú főfeltáró útjaink tervezésére al- és felépítményi munkáinak elvégzése összes költségként átlagosan km-enként 552 ezer forintot irányoztunk elv.

A főfeltáró utak mellett terveztünk még másodosztályú feltáró utakat. Ezek a léte-sítmények már kisebb, maximum napi 30—60 tonnás terhelést viselnek el, éppen ezért műszaki mutatóiknál is engedményeket tettünk. Így szélességük 4—4,5 m-re tervez-hető, a számítás irányába eső 10%-os rövid emelkedőkkel. Vízelenítésük, valamint stabilizált burkolatuk nélkülözhetetlen, de a burkolat vastagsága a forgalomnak meg-felelően méretezhető. Itt 1 km összes költségét 363 ezer forinttal terveztük átlagosan. Burkolat nélküli gyűjtőutakat egyelőre nem terveztünk, azokról említést sem tettem, mert talajadottságaink olyanok, hogy a burkolat nélküli utak a szállítás szempontjából legnehezebb időszakban, a fagyos napok kivételével használhatóak. Különben sem időszerű addig gyűjtőutat tervezni, amíg nincs meg a magasabbrendű feltáró háló-zat, azaz a gerince az egész további feltárásnak. Természetesen szükség lesz vágástéri rendre, de azt majd üzemi költségből kell megvalósítanunk. Szükség lesz új gyűjtő-utakra, a meglévők korszerűsítésére, de ez már a következő tervidőszak feladata lesz.

Feltárási tervünkben öt év alatt 12 és fél km stabilizált felépítményű elsősztályú főfeltáró utat terveztünk. Ez mind a Zselicségre esik. Terveztünk 14,3 km másodosz-tályú feltáró utat. Főfeltáró útjainknál még stabilizált burkolat mellett is 15 év az átlagos térülési idő. Másodosztályú feltáró útjainknál a térülési idő 14 év. Természetesen a már említett egyéb gazdasági előnyök figyelembevételével. Az ötéves terv végére 27 km-rel több saját, időjárásbiztos utunk lesz. Ehhez szükséges 12 millió forint be-ruházási hitel. Mintegy félmillió forint értékű útépítő gépet is terveztünk. Összes építendő útjainkra évente 15 éven át 33 000 m³ anyag gravitál, egy km útra átlagosan évente 1360 m³, feltételezve azt, hogy megközelítőleg szabályos állapotban vannak az utak melletti erdők korosztályai. Az ötéves terv végére megegyezzen anyai időjárás-biztos pályánk lesz, mint a tervidőszak kezdetekor. Időjárásbiztos feltáró pályánk 3,4 fm lesz hektáronként tervezetünk szerint. Ezek a számok azt jelentik, hogy az ötéves terv végére anyai időjárásbiztos pályánk lesz, amennyi lehetővé teszi az első félév-ben az értékesítésre kerülő évi összes faanyag 45%-ának időjárásbiztos pályán való szállítását, ez pedig igen lényeges erdőgazdaságunk életében. Az összes befektetett be-ruházási hitel (építés, gép, tervezés) 17 éven belül térül meg.

A feltérési terv ütemezésénél előnyben részesítettük a Zselicséget, figyelembe vettük a kitermelések ütemét és térbeli eloszlását, valamint azt a szempontot, hogyha a beruházási költöttségek megengedjük, ugyanazon évben lehetőleg ne épüljön egyszerre az al- és felépítmény. Figyelembe vettük még azt is, hogy az áttérés erdőgazdaságon belül tervezett kivitelezésre, utépítő gépek beszerzése az első két év ütemét még lassítja, ezért az első két évre a kivitelezés 45%-át, az utolsó három évre pedig a kivitelezés 55%-át terveztük.

A feltérési terv végrehajtása a tervezett elég alacsony költséggel és mégis hosszas térülési idővel csakis úgy oldható meg, ha biztosítjuk a gazdaságon belüli kivitelezés alapfeltételeit. Mindenekelőtt utépítő gépek, illetőleg utépítő adapterekkel ellátott erőgépek kellene, hiszen a tervidőszak kezdetekor ilyenekkel úgyszólván nem rendelkezünk. Hasonlóképpen alapfeltétel, hogy a stabilizáláshoz szükséges építési anyagokat időben, szervezeten megkaphassuk, hogy azokra a munkák kivitelezését biztonságosan szervezni lehessen. Biztosítani kell a műszaki középkereteket. Különösen fontos a munkavezetők, jól begyakorolt gépészek kiképzését, fizetésüknek megfelelő rendezése, mert másként az erdőgazdasági utépítésektől és az erdőgazdasági gépesítéstől ezeket a nélkülözhetetlen munkavállalókat az ipar és a mezőgazdaság elszívja. Az utak tervezésével — kivételesen sürgős esetektől eltekintve — nem foglalkozunk azon okból, hogy a meglévő összes erőt a feltáró létesítmények kivitelezésére fordíthassuk. *Kívánatos volna súlypontos erdészeteinknél beállítani a harmadik műszaki vezetőt, akire a fokozatosan fejlődő gépesítés és feltérési gondjait kint a munkaterületen reá lehet bízni,* mert erdészeteink a mind intenzívebbé váló erdőgazdasági tevékenységük mellett nem tudnak olyan gondot fordítani ezen két új munkaterületre, mint amennyit a befektetett beruházási összegek és a várható gazdasági előnyök megérdemelnének. Majdnem minden erdészetenél van fogatgazda, de gép- és útgazda nincs, pedig utóbbiak nagyobb népgazdasági érdekekkel bírnak, mint a fogatok. Fel kell szerelni meglévő talajlaboratóriumunkat talajmechanikai egyszerű vizsgálatok elvégzéséhez is szükséges berendezésekkel. Maradékátalanul ki kell kísérleteznünk a stabilizált felépítményű utak erdőgazdaságunk területére legalkalmasabb fajtáit és építési technológiáit. Különösen nagy figyelmet kell szentelni a kohósalak minél nagyobb mértékű leggalzadosabb alkalmazására.

Végül a feltérési terv utolsó fejezeteként utalok azokra a teendőkre, amelyek a feltérési terv megvalósulásának következményeként már menetközben elsőrendűen fontosak. A meglévő és megépült szállító pályákat szervezeten, gazdaságosan és kíméletesen kell üzemeltetni. Ami azt követeli, hogy a szállítási, értékesítési terveket a feltártsággal szigorúan összhangba kell hozni. Csak ott és akkor szabad szállítanunk, ahol és amikor az anyag erőtetés és hajrá nélkül mozgatható. Igyekeznünk kell az utakon a lehető legtöbb faanyagot szállítani. A szállítást ütemszerűvé kell tenni, így hamarabb térülnek a befektetett milliók. Kiegyenlítő rakodóinkat a kedvező szállító időben fel kell tölteni, amíg feltártságunk még hiányos, az év első felében a lehető legkevesebb faanyagot szabad mozgatnunk. Az új állapotnak megfelelően kidolgozott közelítési, kiszállítási és szállítási technológiát be kell tartani szigorú tervvel. Ahová lehetséges, be kell vinnünk a közelítésbe a rönkközelitő kerékpárokat, vízműsokba, erősen szabdalt erdőrészeinkbe a rövidkötésű csörlőket. Rövid távolságokra nagyteljesítményű vontatókat kell alkalmazni kellő számú pótkocsikkal. A kiszállításban és szállításban, tekintettel, hogy az ötéves terv végére átlagosan 8 km lesz a leköszendő szállítási távolság, fokozottan kell igénybe venni modern vontatókat, a rövidebb és kisteljesítményű gépkocsikat a hosszabb távolságokra. Nagyteljesítményű gépkocsikat adottságaiknál fogva nem üzemeltethetünk. Útjaink kíméletes forgalmával sok százezer forintot meg lehet takarítani. Stabilizált burkolatú útjainkról le kell terelni a saját szekérforgalmat, az idegeneket pedig ki kell zárni teljesen az erdőgazdasági forgalomból, ha kell, kisasajátítás árán is. Az utakra veszélyes időszakban — tavaszi hóolvadás — mérsékeljük, másodosztályú útjainkon pedig erre az időszakra szüneteltessük a forgalmat. A kíméletes használatához tartozik az utaknak állandó és gondos karbantartása. Különösen stabilizált felépítményű utakon fontos a meghibásodott szakaszok azonnali kijavítása. Ki kell képeznünk útöröket, azokat szakembereként kell béreznünk, munkájukat rendszeres és kitartó ellenőrzéssel a lehető legeredményesebbre kell felfokoznunk, ahol lehetséges, a karbantartási munkákat gépesíteni kell.

Hozzászólások a Vándorgyűlésen elhangzott szakmai előadásokhoz

Dr. Haracsi Lajos, egyetemi tanár, mint a táj neveltje, aki utóbb két ízben is gyakorlati szolgálatot teljesített a Somogy megyei erdőkben, elsősorban ezek jellegzetes állományösszetételére és az ebből országosan levonható következtetésekre hívta fel a figyelmet.

— A somogyi dombvidéki erdőket a következő különleges tulajdonságok jellemzik:

1. Ezek az erdők hazánk úgynevezett délkeleti-dunántúli dombvidékének az erdőtájába tartoznak, amely erdővidékre jellemző, hogy mediterrán hatás alatt áll, éghajlata és talaja kedvező a fatenyésztésre, a csapadéka és humidsága eléggé bőséges, ezért hazánk erdőtájai között ezen a vidéken fordulnak elő őshonosan az összes hazai fafajok, és így fafajösszetételben a leggazdagabb és meglehetősen jónövekedésű, sok fafajból álló, buja erdőket alkotnak.

2. Az itteni erdők főfajai a bükk, kocsánytalantölgy, cser, erdeifenyő, ezüsthárs és a gyertyán. A többi fafajok csak kisebb számban fordulnak elő.

3. Őshonosan és elég nagy mennyiségben elegendnek az erdőbe az ezüsthárs és az erdeifenyő amelyek hazánk egyetlen más táján sem társulnak egymással.

4. A felsoroltak alapján a zselicségi erdőkben a következő fontosabb, jőszerkezetű természetes erdőtípusokat találjuk:

- a) tiszta bükkös,
- b) kt. tölgyes bükkös,
- c) ezüsthársas bükkös,
- d) gyertyános kt. tölgyes,
- e) ezüsthársas kt. tölgyes,
- f) száraz, cseres kt. tölgyes,
- g) erdeifenyős kt. tölgyes.

Ezek a természetes erdőtípusok sok esetben igen szép kifejlődésben és szerkezetben találhatóak, azonban gyakran megváltozott, többé-kevésbé rontott állapotban is megvannak, amikor egyes fafajok a kívánatosnál nagyobb, vagy kisebb mértékben szerepelnek a faállomány szerkezetben.

Ennek a mostani vándorgyűlésnek szerény véleményem szerint egyik fontos célja, hogy a résztvevőknek kellő bepillantást és tájékozódást nyújtson a délkelet-dunántúli dombvidék különleges erdőtípusairól, és az ezzel kapcsolatos erdőművelési feladatokról. Célja, hogy felhívja a vándorgyűlésen résztvevő szakemberek figyelmét a somogyi erdők különleges összetételére, és az ilyen faállomány szerkezetekben rejlő termelő-képességre. Csak a külső bejáráson látottak alapján fogják tudni majd értékelni a vándorgyűlés tisztelt résztvevői az erre a tájra annyira jellemző két különleges fafajnak: az ezüsthársnak és az erdeifenyőnek a faállomány szerkezetekben betöltött különleges szerepét, nevezetesen, hogy milyen mértékben képesek ezek a fafajok emelni a termőképességet.

Az eléggé kedvező természeti adottságok, termőhelyi viszonyok következményeképpen a jó állapotban levő zselicségi erdőkben a bükk és az erdeifenyő a megfelelő korban gyakran eléri a 40 m-es magasságot, amelyet a kt. tölgy és az ezüsthárs is nem egyszerűen megközelít, mert ezek is 35—38 méter magasságúak.

Az erdeifenyő a zselicségi erdőkben természetes úton többnyire a száraz, löszös, dombhátakon elegendik a kt. tölgyesbe, és ennek termelőképességét javítja. Fényigényes tulajdonsága következtében csak a felső koronaszintben tud élni, ami egybeesik — a többi fafajokhoz viszonyított — gyorsnövésű tulajdonságával. Így sokszor a termőhelyet jól kihasználó, kitöltő, háromszintű faállomány szerkezet jön létre, amikor az első laza szintben az erdeifenyő, a másodikban a kt. tölgy, cser és részben az ezüsthárs, a harmadikban pedig az ezüsthárs és a gyertyán foglal helyet. Az erdeifenyő jelentősége abban áll, hogy gyors növekedése, vastagodása következtében vágáskorát előbb (60—80 éves korban) éri el, mint a főállományt alkotó tölgy, és ezzel jelentős előhasználati fatömeget ad. Így lehetővé teszi a tölgyeknek a későbbi korban való erőteljesebb fejlődését. A zselicségi erdeifenyő az országunkban előforduló őshonos erdeifenyőknek egyik különleges ökotípusa, a szárazsághoz és a félmediterrán éghajlathoz különlegesen alkalmazkodott, laza koronája nem szenved a hótérésektől, fája kiváló minőségű.

A másik fontos szerepet betöltő, állományalkotó fafaj a zselicségi erdőkben az ezüsthárs. Ennek a fafajnak az erdőszerkezetben szintén különleges, de másféle hivatása van, mint az erdeifenyőnek. Tipikus félmediterrán fafaj, szereti a meleget, jól elviseli a szárazságot, de általában visszahúzódik a kontinentális téli hidegek elől, így a Nagyalföldet elkerüli. A hársak közül a legjobb növekedésű és a legkiválóbb fa-

anyagot adja. Ifámozási anyagnak fája kiváló, a jövőben a farostlemeznek is bizonyára nyersanyaga lesz. Növekedésére nézve gyorsnövésű fafaj, a száraz dombvidéki termőhelyeken nálánál gyorsabb növésű fafaj úgyszólván nincs, nem egyszer eléri a 38 méter magasságot is. Az erdőszerkezetben feladata a tölgyesek és bükkösök termelőképességének az emelése, az előhasználati faanyagok nagymértékű növelése, mert vágáskora lényegesen alacsonyabb a tölgnél és bükknél. Közepesen árnyattűrő fafaj lévén, inkább az erdeifenyő és a tölgy alatt a második koronaszintben foglal helyet, de gyors növekedése és a nagy magasság elérése következtében a hársak egy része a tölgy és az erdeifenyő mellé az első koronaszintbe is felhatolhat.

Az erdeifenyőnek és az ezüsthársnak az erdők szerkezetében és termelőképességében betöltött szerepe bizonyára sok tanulságot nyújt a vándorgyűlés erdőművelési szakemberei részére, akik az itt hallottak és látottak alapján tapasztalatokban gazdagodva, országunk más vidékén is felhasználhatják a vándorgyűlésen szerzett ismereteket, és ezek segítségével jobb és termelőképesebb erdőket nevelhetnek majd, amire sok rontott erdők következtében igen nagy szükségünk van.

Dr. Kollwenz Ödön, a Mecseki Áll. Erdőgazdaság erdőművelési csoportvezetője a terv erdőművelési vonatkozásait érintette és elsősorban az alátelepítés kérdésével foglalkozott.

— A véghasználati alátelepítés végrehajtásával kapcsolatban örömmel hallottam, hogy a siker érdekében a 8—10 000-es csemeteszámot felemelik, de legyen szabad javasolnom éppen a sikeresség érdekében, hogy az alátelepítés végrehajtása során kövessük a természet útmutatását is, vagyis a területen ne egyenletes, hanem csoportos alátelepítést végezzünk, ott képezve a csoportokat, ahol az állomány fái ritkábban állnak, vagy ahol azt mesterségesen alakítjuk ki. Az alátelepítés sikerét az ápolás és a főállományba idejében történő belenyúlás biztosítja. Hogy a csoportokat könnyen megtalálhassuk, javasolom a csoportok középpontját egy kergétől megfosztott, tetején festett karó leverésével feltűnővé tenni. A faanyag kitermelése természetesen ugyanolyan szabályok szerint történjék, mint a Gayer-féle csoportos természetes felújítás esetében, ügyelve arra, hogy a fákat a csoportból kifele döntsük. A csoportok tágithatósága érdekében az alátelepítést több éven át, az átalakítás egész ideje alatt folytatjuk szoros kapcsolatban a fakitermeléssel, de azt legalább 2 évvel megelőzve.

— A középkorú tölgy, cser, erdeifenyő állományok alátelepítéséhez a tervezett gyertyán és hársón kívül javasolom különösen az erdeifenyő esetén a bükknek, mint második koronaszintet alkotó fafajnak a felkarolását, amelynek iskolapéldája látható éppen a Középsomogyi Erdőgazdasághoz közel fekvő Zselicségi erdőtájhoz tartozó Gödreszentmárton határában elterülő erdeifenyvesben. Itt az erdeifenyő felső koronaszintje alatt bükk egyedek biztosítják a talaj jó karban tartását és a fenyők ágiszta-ságát.

— Az előadás hangsúlyozta a munkáshiányt. Ezt mi mecsekiek, akik bányával és ipari településekkel tele vagyunk tűzdelve, különösen érezzük. Érezzük azt a nagy hátrányt, ami az ipari és erdőgazdasági bérezés szintjének különbsége között fennáll, és úgy gondolom, ez fenn is fog állni mindig. Eltekintve az ipar jobb munkakörülményeitől, a bérezési különbség is állandó szívó hatással lesz az erdei munkásokra. A munkásvándorlás leküzdésére én is csak egy utat tudnék megjelölni és pedig az előadó által is ismertetett gépesítésnek a lehetőség szerinti maximális alkalmazását. Ez azonban számos kérdést vet fel, amikkel szeretnék egészen röviden foglalkozni. A Középsomogyi Erdőgazdaság igyekszik a gépesítés fokát tekintélyes magasságra fel-emelni, azonban feltűnt, hogy Marton főmérnök kartárs az erdősítési munkák gépesítésével egyáltalában nem foglalkozott, pedig ezzel a kérdéssel annál is inkább érdemes foglalkoznunk, mert olyan erdősítési gépeink vannak, mint a szovjet SZLCs—1, amely nemcsak sík területen, de 15%-os lejtő esetén is sikeresen alkalmazható. Saját tapasztalatunkból állíthatom, hogy a gépi erdősítések jobb megmaradást biztosítanak, a kézi munkánál sokkal olcsóbbak, termelékenyebbek. A nálunk rendezett ezidei gépi bemutatón a csemete ültetőgépeket technikai okokból sík területen működtettük, ami — valószínűleg ezért — domb és hegyvidéki erdőgazdaságaink ezirányú érdeklődését nem keltette fel. Hangsúlyozni kívánom azonban azt, hogy a csemeteültetőgépek sikeres használatának egyik alapfeltétele a jól előkészített, alaposan átdolgozott talaj. A gépesítés felfutásához szükséges, hogy a gépeket hozzáértő szakmunkások kezeljék. Nem mehetünk el tehát szó nélkül a szakmunkásképzés mellett sem. Ez úgy látszik, a legjobb irányban halad. A szakmunkásképző iskoláról kikerült jelöltek rendszeres konzultációk eredményeképpen is rendelkezni fognak olyan szakmai alappal, hogy erősen leterhelt kerületvezetőink felelősségteljes munkáját megkönnyítik azáltal, hogy erdősítési, állománynevelési stb. munkák szakszerű elvégzését mint előmunkások (munkacsapatvezetők) mindinkább biztosítják a munkacsapaton belül

is akkor, amidőn a gépi munkák befejezése után a többi erdőgazdasági munkákba kapcsolódnak be. Az erdőgazdaságok részére a legjobb befektetés a szakmunkásgárda kinevelése és biztosítása, ez végül is a termelékenyebb munka alapja lesz.

— Szerettem volna a csemetetermelés, erdőnevelés, a rontott erdők és a vadgazdálkodás problémáit is érinteni, de az idő előrehaladása miatt csak az utóbbival kívánok foglalkozni. Ez, úgy látszik, országos probléma. Megoldása különösen az erdőművelők számára égető, a jelenlegi vadállomány károkozása évről évre nő. A jelenlegi védekezési módok semmiképpen sem adnak 100%-os eredményt. Úgy vélem sokat fog jelenteni az, hogy az 1965. év végére tervbe vett állomány-apasztást 1961. év végére el kell végezni, feltéve, hogy a vadállomány számlálása a tényleges létszámnak megfelelően történt.

Horváth István, az OEF erdőrendezési felügyelői osztályának vezetője erdőrendezési szempontból egészítette ki a már kapott képet.

Az ország 13,7%-os erdősültségével szemben Somogy megye területének 17,5%-át erdő borítja, tehát erdősültsége majdnem 4%-kal nagyobb az országos átlagnál. Ha a korosztályosztatást vizsgáljuk és a meglévő korosztályok területét összehasonlítjuk a korosztályok vonatkozásában arányosnak mondható állapottal, a jelenlegi helyzetet kedvezőnek mondhatjuk. Ha ugyanezt az elemzést fafajonként végezzük el, arra a megállapodásra jutunk, hogy — az egyes fafajok vágásérettségi korát figyelembe véve — a vágásérettségi korhoz közelálló kocsányostölgy, kocsányaltantölgy, bükk és fenyő kevesebb, az akác közel megegyezik, a cser és gyertyán több területet foglal el a kívánt mértéknél. Az állományok vágásérettségi viszonyait tekintve megnyugtató, hogy a 0—10, 11—20 és 21—30 éven belül vágásérett állományok fatömege majdnem megegyező és ez biztosíték arra, hogy a második ötéves terv idejére tervezett véghasználati fatömeg az ötéves időszak letelte után is biztosítható lesz. Ha ezeket a körülményeket figyelembe vesszük, helyeselni kell azt a tervezést, amelyik a jelenlegi állapot javítására törekedve, területben mintegy évi 110 ha véghasználat megtakarítását eredményezi. Természetesen ez a terv csak abban az esetben szolgálja a korosztályarányok fafajonkénti megfelelő kialakítását, ha a megtakarítás nemcsak a gazdálkodás szempontjából kevésbé értékes, hanem az értékesebb fafajoknál is jelentkezni fog. A következő öt évre tervezett gyérítéseket vizsgálva a tervszámokat reálisaknak mondhatjuk. A tervezett ha-onkénti gyérítési fatömeg átlagosan 16 m³, megközelítően egyezik a jelenlegi országos hektáronkénti gyérítési fatömegeg. Az öt évre tervezett 7550 ha, vagyis évi 1510 ha tisztítás azt eredményezi, hogy átlagosan 4,6 év eltelte után lehet a tisztítási korban levő erdőrészeket mindegyikében a tisztítást megisméltetni. Tekintettel arra, hogy a tervezett új erdőművelési elszámolás során a jövőben minden olyan felszabadító tisztítást, amelyet nem talajműveléssel egyidőben végzünk, tisztításként kell elszámolni, a tényszám a tervezettnél minden bizonyos nagyobb lesz. A tisztítási fatömeg a valószínűség szerint ugyancsak meghaladja majd a tervezettét. A tisztítások és gyérítések megfelelő időben és kellő szakértelemmel történő elvégzésével az állományok jelenleg sem rossz minőségét tovább javíthatjuk, s ezáltal a növedék is minden bizonyos emelkedni fog.

Rakonczi Zoltán, a Mátrai Áll. Erdőgazdaság főmérnöke erősen bírálta a Középsomogyi Áll. Erdőgazdaság fakitermelési gépesítési tervét. Nem tartotta kielégítőnek az összes fakitermelésnek 66 százalékában géppel való tervezését és rámutatott arra, hogy a Mátrai Erdőgazdaság már most magasabb eredményt ér el. Az elmúlt évben 800 m³ körül volt az egy leltári fűrésszel kitermelt fatömeg. Ezt idén már 1800 m³-re emelték fel és ezzel 1960-ban a géppel kitermelhető összes famennyiségnek 70 százalékát termelik ki géppel. Jövőre már módjukban lesz a teljes mennyiséget géppel kitermelni, és eléri a tervezett 2000 m³-t fűrészenként. Ennek alapján bátran javasolja a Középsomogyi Erdőgazdaság részére a 90 százalék betervezését. A gépesítés előfeltételeinek biztosítása érdekében javasolta, hogy a fűrészgépeket adják ki közvetlenül az erdészeteknek és a kitermelést a gépek foglalkoztatásának lehetővé tétele érdekében nyújtsák ki tíz hónapra. Fontosnak tartja, hogy a gépezelt a kitermelő brigádból emeljék ki és megfelelően képezzék ki. Felhívta a figyelmet arra, hogy a gépi kitermelést az egyes erdőgazdaságok különböző módon értelmezik, részben a bruttó, részben a nettó, az erdőgazdaságban kitermelésre kerülő összes, vagy csak a géppel kitermelhető mennyiséghez viszonyítják. Az országos összehasonlíthatóság érdekében javasolta, hogy a viszonyítási alap mindenkor a géppel kitermelhető összes nettó fatömeg legyen. A fagyártmánytermelés fejlesztése terén egyetértett az üzemek összevonásával, a bükk anyag fokozott mértékű felhasználhatása érdekében pedig javasolta az üzemeknek gőzölőkkel való ellátását. A gépi munka fejlesztésének érdekében a súlypontot erdészetekhez harmadik műszaki előadó kihelyezését javasolta akár magából az erdőgazdasági központi létszámból.

Szabó Ferenc, az OEF fahasználati osztályának főmérnöke a tervben előirányzott szerfakihozatal mértékét vizsgálta az országos számok tükrében. Iparifa kihozatalunk az elmúlt öt évben országos átlagban 41,1% volt, a Középsomogyi Erdőgazdaságé pedig 39,1%. Itt azonban figyelembe kell vennünk azt, hogy a Középsomogyi Erdőgazdaságnál az iparifának mintegy 65%-a a cser és egyéb fafajokra esik, tehát 35—40% esik az értékesebb, sok szerfát adó tölgy, bükk és fenyő fafajokra, ezért nyugodtan állíthatjuk azt, hogy az erdőgazdaság szakszerű iparifa kihozatalát lelkiismeretesen teljesítette. Ezt bizonyítja a legutóbbi évek iparifa kihozatalának fajajonkénti eredménye is. Csak néhány fajajt említett meg: tölgyben véghasználatnál 51% volt az országos átlag, az erdőgazdaság elért 51%-ot, míg gyéritésben 42% volt az országos átlag, az erdőgazdaság elért 41%-ot. Bükkben véghasználatnál 49% volt az országos átlag, az erdőgazdaságé 49%, gyéritésben 41% országos átlaggal szemben 45%. Cserben véghasználatnál 42% országos átlaggal szemben 46%-ot, gyéritésben 32% országos átlaggal szemben 39%-ot. Fenyőnél véghasználatban 73% országos iparifa kihozatali átlaggal szemben 88%-ot, gyéritésben 60%-kal szemben 61%-ot ért el. Ezek a számok azt mutatják, hogy az erdőgazdaság ezen a téren jól végzi munkáját és a jelenleg szükségelt választékok mellett a második ötéves tervidőszakra jelzett 47,4%-os átlagos iparifa kihozatalára számíthat népgazdaságunk.

Gál János, az Erdőmérnöki Főiskola igazgatója meleg hangon ajánlotta fel a Főiskola segítségét az erdőgazdálkodás fejlesztéséhez. Rámutatott arra, hogy az eredmények záloga a jól képzett műszaki vezető. A 152 éves Főiskola, mint a múltban is, mindent megtesz a maga biztosítása érdekében, de szükséges, hogy munkáját az erdőgazdaságok maguk is támogassák. Különösen fontos, hogy az erdőgazdaságok maguk segítsék elő erdészek gyermekeinek, olyanoknak a Főiskolára való jutását, akikben már otthonról megvan a képesség arra, hogy maguk is jó erdészekké váljanak. A rendes oktatásán felül örömmel nyújt gyors segítséget a Főiskola a levelező oktatás fenntartásával, továbbképző előadások megtartásával. Kérte, hogy az erdőgazdaságok igényeljék ezt a támogatást, ugyanakkor köszönetet mondott az Egyesület Oktatási Bizottságának odaadó munkásságáért a főiskolai reform kidolgozásában.

Zelnik István, az Északaljai All. Erdőgazdaság igazgatója a tervet fahasználati szempontból bírálta. Az adatokat vizsgálva megállapította, hogy az Erdőgazdaság a VII. Pártkongresszus és az ezt megelőző fejlesztési kormányhatározatnak eleget tesz. Somogyi viszonylatban igen jó eredménynek ismerte el a lándzsafogú fűrészekkel elért 1,5 m³-es teljesítményt. Az egy leltári fűrészre tervezett 1500 m³-es teljesítményt megvalósíthatónak, de igen feszítettnek véli azért, mert 40%-os tartalék feltelelezésével ez egy dolgozó fűrészre nézve 2250 m³-t jelent, ami kerekén 225 munkanapnak felel meg. Rámutatott arra, hogy a tuskótermelés eddigi megoldatlansága miatt országosan igen nagy gondot okoz. A fagyártmánytermelés vizsgálata során túlzottan alacsonynak tartotta a bordafa 46%-os kihozatalát. Ilyen kihozatal mellett a termelés csak ráfizetéses lehet. Javasolta, hogy az Erdőgazdaság szakmunkásait küldje ki tapasztalatszerelésre a Mátrába, vagy a Cserhátba. Ez legalább 30%-os kihozatalemelkedéssel kecsegtet.

Andor József, a Délaljai All. Erdőgazdaság főmérnöke összehasonlítást tett a saját és a tárgyalat Erdőgazdaság között. Megállapította, hogy a Délaljai Erdőgazdaság a tenyészidőszak alatt lehulló 460—470 mm csapadékkal kedvezőbb fatermesztési viszonyokkal dicsekedhet, mint a Középsomogyi a maga 430 mm-ével. Nyilván ezzel magyarázható, hogy a Délaljai Erdőgazdaság iparifakihozatala százalékban 2,8-del magasabb, a véghasználatokban ugyanez 6,9-del több. Helyeselte a fakitermelés gépesítésének erős emelését, hisz a közép-somogyi 27%-kal szemben Dél-Zalában ugyanez már most 55%. Majd részletesen foglalkozott a Délaljai Erdőgazdaságban kidolgozott fajajmegoszlási, korosztály és vágásértségi táblázat adataival.

— E kérdéshez hozzá tudok szólni, mert hasonló munkával mi is foglalkoztunk. A mi erdőgazdaságunkra vonatkozóan mi is dolgoztunk ki fejlesztési tervet önálló utakon járva, sok számítás végzésével. Megállapítható, hogy egyes adatok kiszámítása nálunk is hasonlít a miénkhez. Az erdőművelési csoportvezető kartárs előadásának melléklete egy olyan táblázat, hol a vágásértségi kor figyelembe vételével közli a jelenlegi és kívánatos fafaj és korosztály viszonyokat. Véleményem szerint a mi adottságainkhoz közelálló Zselicsegyben bizonyára vannak tölgy-bükk-gyertyán elegyes erdők. Ezen erdőkben a gyertyánt, mint talajvédőt és a felújítás elősegítőjét fenn kell tartani a véghasználat bontó vágásáig, tehát ezen fafajok esetében 90—100 évig. Az elegyetlen gyertyánt sem lehet 60 évnél előbb levágni, ha a kedvezőbb hozadékú vágásfordulót alkalmazzuk, azaz a műszaki vágásforduló és a legnagyobb növedék vágásfordulóinak egy helyi adottságú kombinációját. Márpedig ha az elegyes gyer-

tyánt 90 évig, az elegyetlent 60 évig kell fenntartani, az esetben nem lehet például a maggyertyán vágásérettségi korának átlaga még az egész Erdőgazdaságra vonatkoztatva sem 65 év, mint ahogyan az az említett mellékletben szerepel. Ilyen megfontolás után véleményem szerint a gyertyán átlagos vágásérettségi kora felemelkedik 75—80 évre. Csak emlékeztetésül említem meg, hogy a hárs vágásérettségi korát 70 évre, azaz 5 évvel magasabbra tervezték, mint a gyertyánét. Általánosságban úgy tudom, hogy ebben az esetben a Zselicségben ezüsthársról van szó, mely kísérője a kocsánytalantölgyes és bükkösöknek. A hárs ez esetben szintén a gyertyánnal azonos elbírálásban részesítendő, mert szerepe biológiaiilag ugyanaz. Mégis a hárs erdőgazdasági átlag vágásérettségi korát jobban megállapítottnak találom, mint a gyertyánét. Ugyanis a hárs egyéb előfordulása esetleg az átlag vágásérettségi kort leuhúzza 70—75 évre, de szerintem a gyertyánt 75—80 év alá nem tudja leszorítani. Ezt azért tartotam szükségesnek megemlíteni, mert, ha hozzászólásom helyes, akkor a nagyobb vágásérettségi korra számított évi átlagos hozamterület is csökken. Ezenkívül változna a kívánatos korosztály megoszlásban a gyertyán eloszlása is mindenütt, de főleg 61 év fölött.

— Ezenkívül szeretném felhívni szíves figyelmeteket az említett táblázatban arra is, hogy a korosztály megoszlása a kívánatosnál néhány esetben alacsonyabban van megadva. Példának említem meg hogy a tölgyek átlagos vágásérettségi kora 100 év. A kívánatos korosztály elosztásban még nem szerepel 100 év feletti terület a tölgyesekben. Ha 100-éves korában egy erdőrésztlet utolsó fáját is levágom, akkor az átlagos vágásérettségi kor már nem lehet 100 év.

Papp László, az ERTI tudományos munkatársa a csemetekertek megoszlásával foglalkozott és a termelőeszközök összpontosítottan jobb kihasználása érdekében egy 25—30 ha kiterjedésű kertbe való összevonást ajánlotta. Figyelmeztetett a csemetekertek talajának országosan leromlott állapotára és trágyázással összekötött ötéves csemetetermelési terv kidolgozását sürgette.

Pál Endre, az Eszaksomogyi All. Erdőgazdaság erdőművelési csoportvezetője elismeréssel emlékezett meg a tárgyalás alá vont tervről, majd a rontott erdők és a nyárfatelepítés kérdésével foglalkozott.

— Az erdőgazdaság területén 12 550 ha rontott erdő van, ami az erdőgazdaság egész területére vonatkoztatva 25%-nak felel meg. A rontott erdőből 9059 ha-on csak állománycserével oldható meg az átalakítás. A helyi adottságok általános adatainak ismeretében és ezen felül, mivel szomszédok vagyunk — és hozzá kívánom tenni, hogy jó szomszédok — az Eszaksomogyi Állami Erdőgazdaság helyi adottságainak ismeretében állítom, hogy egyik legnagyobb és legnehezebb feladatot itt vállalták. Nagyon nagyok ezek a számok és éppen ezért nagyon nagyok a belőlük nyerhető eredmények. A termőhelynek megfelelő és maximális fatömeget adó erdőtípusok kialakítása a mai rontott erdők helyén nemcsak fatömegben, hanem minőségi értékben is igen komoly javulást eredményezhet. Eppen itt van a legkomolyabb szakmai feladat. Ugyanis a jelenlegi állományokról azt könnyű eldönteni, hogy az adott termőhely fatömegprodukáló képességét mennyiségben és értékben képesek-e kihasználni, tehát rontottak-e vagy sem. Viszont nehéz eldönteni azt, hogy mikor, milyen korban alakítsuk át az állományt. Az átalakítás időpontját úgy a legcélszerűbb megválasztani, hogy a jelenlegi állomány maximális fatömeg növelő adottságait kihasználva, az átalakítás legolcsóbb és leggyorsabb módszerét alkalmazzuk.

— Nem mindegy tehát például egy elegyetlen sarj cseresnél, hogy azt 30 vagy 40 éves korában alakítsuk át, hisz tudjuk jól, hogy az I. és II. termőhelyi osztályon álló ilyen állományok éppen 40 éves korukban érik el a maximális növekedést, átlagnövedékük ha-ként az 5—6 m³-t. Eldobjuk-e ezt a fatömeget csupán azért, mert rontott erdőről van szó és kétségtelenül értékesebb új állományunk a későbbiekben több és jobb minőségű faanyagot ad? Azt hiszem ezekben az esetekben nem célszerű az átalakítás siettetése, hanem az az ésszerű, ha bevárjuk a növedék kulminációs idejét és csak azután végezzük el az átalakítási munkákat.

— Ezt az elvet nagyon könnyen be lehet illeszteni a gazdálkodásba és tervezésbe. Minden erdőgazdaság rontott állományai között szerepelnek fiatalosok, középkorúak és vágásérettek. A fiatalosok átalakítását a sűrűség és elegyarány szabja meg és az átalakítás akár nevelővágásokkal, akár állomány cserével azonnal megkezdhető. A vágásérett és ahhoz közelálló állományok átalakítása ugyancsak nem kíván késedelmet, csak sürgős besorolásukról kell gondoskodni. Maradnak tehát a középkorúak, melyeknél a fentiek szerinti előkalkulációkat el kell végezni és besorolásukat az eredmény szerint betervezni. Az ötéves terv időszakára tehát elsősorban a fiatal és vágásérett állományok besorolását javasoljuk és csak ezek hiányában, a tervidőszak második felére a középkorúakat. A Középsomogyi Állami Erdőgazdaság amint

az a számadatokból kitűnik, ilyen elvek alapján kezdett bele a rontott erdők átalakításába és ezt csak helyeselni lehet.

— Szólni kívánok még a nyártelepítés kérdéséről. Amint hallottuk 450 ha-on kívánunk üzemi nyárfelújítást, illetve telepítést végezni, ahol a hazai nyárák 250 ha-ral lennének képviselve. A hazai nyárák alkalmazása kényszer következménye. Fatömeg produktumuk és iparifa minőségük messze elmarad a nemesnyárakétól és ezért kényszerből olyan termőhelyeken használjuk, ahol a nemesnyár létfeltételei nincsenek biztosítva. Egy azonban biztos. Sokkal többet várhatunk egy közepes fejlődésű nemesnyárastól, mint egy jól fejlődő hazaitól. A nemesnyárák kultúrnövények, és ha biztosítjuk részükre a megfelelő talajápolást, talajlégzést és vízgazdálkodást, koronájuknak a szabad állást, akkor olyan termőhelyeken is kimagasló eredményt adnak, ahol telepítésükre eddig nem igen vállalkoztunk. Példaként említem a Déli-Pannónhát 630 mm-es évi csapadékkal rendelkező középkötött agyagon kialakult barna erdőtalajait, ahol a talajvíz a fa részére elérhetetlen és ezek ellenére a fészárász és úde termőhelyeken az óriásnyár és olasznyár (I-214) jól alkalmazható. Természetes az, hogy a talaj intenzív művelésével részben pótolni kell a hiányzó feltételeket. Ezek ismeretében, továbbá a Középsomogi Allami Erdőgazdaság termőhelyeinek beazonosításával túl nagyban találok a hazainyár arányszámát, vagy talán úgy helyesebb, hogy feltétlenül nagyobb mérvű lesz a nemesnyárák alkalmazhatási lehetősége.

Halász Aladár, az OEF tervgazdasági főosztályának vezetője a tervet országos népgazdasági szempontból bírálta.

Az erdőgazdálkodás egyik alapvető feladata közismerten az, hogy a népgazdaság faszükségletét, a mindenkorai lehetőségekhez mérten maximális és lehetőleg *évről évre növekvő mértékben* biztosítsa; ezáltal — a mi esetünkben — lehetővé tegye a faimport fokozatos csökkentését, sőt ha lehet teljes kiküszöbölését, vagy legalább is értékbeni ellentételezését.

E feladat végrehajtása során folyó hároméves tervünk várható túlteljesítése a népgazdaság számára a tervben előírthoz képest közel 100 millió DfT importmegtakarítást tett, illetve tesz lehetővé.

A Középsomogi Erdőgazdaság második öt éves tervjavaslatát is mindenképp előtte követelmény érvényesítésére való törekvés jellemzi. Ez kifejezésre jut abban a feltétlenül példamutató bejelentésben, hogy az Erdőgazdaság a második öt éves tervidőszak folyamán a fakitermelés és az iparifa-hányad fokozása révén az elmúlt időszakhoz képest 12 millió DfT többletet termel ki népgazdasági szükségletet jelentő választékokból. Ez a bejelentés valóban példamutató, sőt ha az Erdőgazdaság számításait közelebről megvizsgáljuk, megállapíthatjuk, hogy ez a többlet-érték nagyon szerény számítás eredménye, mert az Erdőgazdaság csak a primér választékokban jelentkező többletek értékével számolt.

Az Erdőgazdaság terve a választék-kihozatalok szempontjából is alapjában véve reálisnak mondható. Ezen a téren egy kérdés van csak, amelyre az előadások nem adnak eléggé világos választ. A kapott tájékoztatás szerint 1958—59-ben a véghasználatok 52%-a, 1959—60-ban 50%-a a rontott erdőkből került ki. A tervjavaslat szerint viszont a rontott erdők aránya a következő tervidőszakban 45%-ra csökken. Ezzel ellentétesnek tűnik a tervnek az a tendenciája, hogy a rönkhányad az 5 év átlagában — az 1958—59. évi 15,6%-kal és az 1959—60. évi 16,5%-kal szemben, 14,4%-ra csökken.

Ezzel kapcsolatban nekem az a véleményem, hogy ezt és ehhez hasonló kis tartalékokat meg kell hagynunk a tervben, biztosítékkal arra, nehogy a terv az állományok kiválogatására kényszerítsen.

Feltétlenül felülvizsgálatra és helyesbítésre szorul azonban a közbirtokossági erdőkre tervezett iparifa-kihozatal mértéke. Nemcsak a Középsomogi, hanem úgy gondolom valamennyi erdőgazdaság számára ez az a legnagyobb tartalék, amelyet a népgazdaság faellátásának javítása érdekében a következő tervidőszak folyamán kötelezőszerűen teljes mértékben ki kell használnunk.

Nézetem szerint nem igen lehet objektív érvt felhozni, amellyel azt igazolni lehetne, hogy az állami erdőkből kitermelhető 30,4%-os rönk- és bányafa-hányaddal szemben a társulati erdőkből meg kell elégednünk 19%-os rönk- és bányafa-kihozattal. Nem tartható ez azért sem, mert az erdőgazdaságok jelenlegi bányafa-hányada a hatalmas tsz faszállítás mellett jelentkezik, a társulati termeléseket pedig ilyen kötelezettség egyáltalán nem, vagy megközelítőleg sem ilyen mértékben terheli.

Bár a Középsomogi Erdőgazdaság tervjavaslatából helyes tendencia tükröződik, mégis ezen a téren további követelményeket kell támasztanunk, valamennyiünk érdekében már csak azért is, hogy az illegális fakereskedelmet szűkebb korlátok közé szoríthassuk. Ezen kívül ez a társulati tagoknak is érdeke, mert tűzifaszükségletüket

változatlanul megkapják, de pénzben többet kapnak. Szükséges ez ezenkívül azért is, mert ma már ott tartunk, hogy a lombos bányafa arány fokozását sürgető többszöri javaslatunkra a bányászat azzal válaszolt, hogy nincs alapja ennek a kívánságnak, mert úgy sem tudunk annyit lombos bányafát szállítani, amennyit ők fogadni tudnának.

A népgazdaság faellátásával összefüggő problémakörből még csak két kérdésre szeretném felhívni a Vándorgyűlés tisztelt résztvevőinek figyelmét. Az egyik a kitermelt bükk-anyaggal való jobb gazdálkodás. Az előzetes irányszámok szerint a bükk fűrészáru import a folyó évi 16 000 m³-ről 1965-ig 18 000 m³-re fog növekedni. — Ez az import-növekedés egyáltalán nem kifogásolható olyan mértékben, amilyen mértékben ez a fafaj-gazdálkodás tervszerű végrehajtásának szükségszerű velejárója. Ha azonban őszinték akarunk lenni el kell ismernünk, hogy ezen a téren még vannak lehetőségeink. Ezeket feltétlenül ki kell használnunk s ezek mindenekelőtt a bükknek a pillérfa termelésből való kikapcsolásával összefüggésben a rövid bükkfűrészáru termelés fokozásában érvényesíthetők.

A másik kérdés a kivágás és sarangolt szerfa termelés fokozása. A szükségletek fedezése érdekében évről évre 130—150 000 m³ falusi fát kell a Román Népköztársaságból behoznunk. Az előzetes adatok szerint a behozatal mértékét az 1960. évihez képest 1965-ig mintegy 40 000 m³-rel növelnünk kell. — E szükségletek jelentős részét a kivágás és a sarangolt szerfa termelés fokozásával ki lehetne elégíteni és akkor megszűnnék vagy legalább is csökkenne az a jelentős tehertétel, amely devizális szempontból is feleslegesen terheli a népgazdaságot.

Ezen a téren szintén elsősorban a bükk-pillérfa kikapcsolása révén vannak még lehetőségeink. Sőt, ha ezt a problémát — akár az anyaggazdálkodási szervezet, akár az Erdetermék V. közreműködésével végrehajtott piacutatás és elemzés révén, — *a nyersanyagról a félkész termékre* tudnánk átvinni, akkor fagyártmány-termelésünknek az itt elhangzott előadásokban is sürgetett irányú fejlesztését gazdaságosan, nem pedig újabb ellentétel nélkül lehetne megoldani.

A másik kérdés csoport, amellyel foglalkozni szeretnék, a bővített újratermelés kérdése. Dicséretre méltó az a törekvés, amellyel a Középsomgyi Erdőgazdaság fakitermelésének színvonalát a népgazdaság jobb faellátásának biztosítása érdekében növelni igyekszik. Bár Horváth István kollégánk ezen a téren eléggé megnyugtatta a Vándorgyűlés tisztelt résztvevőit és a Középsomgyi Erdőgazdaság fakitermelési célkitűzéseit realitásnak mondotta, a magam részéről mégis némi óvatosságra kell felhívnom a figyelmet.

A magam részéről azt javaslom, hogy még egyszer igen alaposan vizsgálja felül az Erdőgazdaság azt a célkitűzést, hogy az összes fakitermelés több mint 10%-kal meghaladja a folyónövedéket. Nem szabad megfeledkezni ugyanis arról, hogy az állományok tényleges összes növedékének nemcsak az összes fakitermelés hanem az élőfakészletnek a természeti károsítások, lopások és eseteleges szakmai hibákból eredő csökkenését is fedeznie kell. Nem célszerű a fakitermelést a lehetőségek szélső határáig fokozni. Az erdőgazdaság javaslata egyébként a bővített újratermelés szempontjából döntő jelentőségű fafaj-politikai célkitűzéseket alapján véve helyesen érvényesíti. Ezzel kapcsolatban még csak két kérdést szeretnék felvetni.

A javaslat a bükkállományokban évi mintegy 2500 m³, a folyó növedékhez viszonyítva több, mint 28%-os túlhasználatot irányoz elő. Igaz ugyan, hogy Marton Tibor főmérnök előadása szerint e 2500 m³-es túlhasználatnál azonban áll az új fatermelési táblák alapján hozzávetőleges számításokkal levezetett 4500 m³-es többletnövedék, mégis ezt az előírást az előzőekben elmondottak alapján nem lehet helyeselni.

A fafajgazdálkodással kapcsolatban másik probléma a cser-kérdés. A legteljesebb mértékben helyeselni kell Sümegh Nándornak azt a megállapítását, hogy a fafaj-politikai szempontjából alapvető jelentősége van a túltartott és a gyenge sarj-akác állományok mielőbbi lecserélésének; ezt a feladatot, még ha erdőművelési vonatkozásban rendkívül nehéz, akkor is meg kell oldani.

Az erdőgazdaság javaslatában a megoldásra való törekvés tükröződik is, azonban megfontolandó, hogy a választott megoldás feltétlenül a legjobb-e. A helyzet ugyanis az, hogy a javaslat az üzemtervi előírásokkal szemben a véghasználat terén magcser-állományokban öt év alatt összesen 5795 m³, sarj-cserben 1530 m³, sarj-akácban 20 570 m³ megtakarítást, a gyérítések terén a magcserben 43 565 m³, sarj-cserben 13 895 m³, sarj-akácban 2140 m³ többletet irányoz elő. *A fafaj cserének ez a választott módja, illetve mértéke erősen magán viseli a felújítással járó problémák megkerülésére való törekvést, éppen ezért nemzetem szerint feltétlenül felülvizsgálatra szorul, már csak azért is, mert esetleg nem kellő gondossággal történő végrehajtás esetén nagy károk előidézhetővé lehet.*

Dicséretre méltó az a munka, amelyet a Középsomgyi Erdőgazdaság a fafaj-

gazdálkodás terén eddig végzett és az az erőfeszítés is, amelyet a jövőben tenni készül. A fafaj-gazdálkodás egyik legfontosabb eszközünk a bővített újratermelés megvalósításában, azonban ezzel az eszközzel is megfontoltan kell élnünk, nehogy a céllal ellentétes eredményre jussunk.

Konkrét javaslatom tehát az, hogy az Erdőgazdaság javaslatát újból alaposan vizsgálja felül s ha szükségesnek tartja a globális fakitermelést csökkentse, lehetőség szerint elsősorban a bükkben — az üzemtervi előírásokhoz képest — előírányszint túlhasználat, másrészt a cserben tervezett túlzott mértékű gyérítés csökkentésével, úgy azonban, hogy a felújítási előfeltételek egyidejű megteremtésével a cser- és sarj-akác állományokban növelje a véghasználat mértékét.

Dr. László István, a Somogy megyei Tanács VB elnöke rámutatott arra, hogy a Középsomogyi All. Erdőgazdaság feladata kicsinyben ugyanaz, mint az egész erdőgazdálkodásnak a népgazdasággal szemben: a helyi nyersanyagforrások minél nagyobb mértékű feltárásával a lehető legkisebb mértékre csökkenteni az importot. Elismerte, hogy ezen a téren népgazdaságunk igen sokat köszönhet máris az erdészeknek. Ismertek a feladatok, de láthatók azok az erőfeszítések is, amelyeket ezeknek a feladatoknak megoldására tesznek. Öszinte örömeinek adott kifejezést afölött, hogy a megye egyik erdőgazdasága ilyen alaposan kidolgozott tervvel léphetett a szakmai nyilvánosság elé, köszönetet mondott azokért az értékes gondolatokért, amelyekkel a gyűlés résztvevői a terv kiegészítéséhez hozzájárultak és sok sikert kívánt az Erdőgazdaságnak a terv végrehajtásához.

Pankotai Gábor, az Erdőmérnöki Főiskola tanszékvezető docense az Erdőgazdaság feltárási munkáit méltatta.

A közép-somogyi erdők fatermelő képessége mind minőségi, mind mennyiségi tekintetben igen kedvező, az erdészeti szállítás terén kevés olyan erdőgazdaságunk van, amelyeknek hasonló nehézségekkel kell megküzdenie. A jó feltártságot, a kedvező szállítási viszonyokat pedig legjobban a jó termőképességű állományok hálálják meg.

Amíg a szállítás terén mutatkozó nehézségek egy része természet adta állapot és főleg talajmechanikai adottságokra, ebből következőleg útépitési anyag hiányára vezethető vissza, addig másik része a gazdaság bizonyos fokú műszaki elmaradottságával okolható meg. A természet adta nehézségek a korszerű úttechnikai tudomány segítségével leküzdhetők és a közép-somogyi elvtársak megtették mindent, hogy ezen a vonalon korszerűen felkészüljenek.

Mint tervezőmérnök résztvettem az Eg. legértékesebb részén, a Zselicségen áthaladó fő feltáróút kiépítési munkáiban, és ismerem azt a megőrkítésre érdemes históriát, ami ennek a fontos útnak megvalósításához fűződik. Csak röviden: Az út tervezését 1953-ban kezdtük meg és még ma sem tekinthető befejezettnek. Különböző építővállalatok és azokon belül különböző építészvezetők adták át egymásnak a kilincset és az Erdőgazdaságnak a selejtesebbnél selejtesebb munkát, aminek következményeképpen eljárás eljárást követett. Hogy erre némi bizonyítékot szolgáltatassak, hallgassák végig az Elvtársak a következő számokat: A mintegy 18 km-es út építése közben összesen *egyszázharminc bejárás*on 550 fő jelent meg és 390 oldal különböző jegyzőkönyvet vettek fel. A bejárásokra vonatkozó kiszállási díjak becslésem szerint *mintegy 120 ezer Ft-ra rúgtak*. A Középsomogyi Eg. jelenlegi vezetése az OEF műszaki osztályának segítségével, felismerve ezt az áldatlan helyzetet, azonnal megtette az intézkedést az erdőgazdasági üzembe beillő sajátkezeléses építés megszerzésére, *mely egyszersmind alapját kell, hogy képezze az egyre növekvő úthálózat karbantartásához szükséges műszaki szervezetnek*.

A kárdeti lépések biztatóak, de magukban nem elegendők. Az első erőfeszítések után már megmutatkoztak azok a felszerelésbeli hiányosságok, melyek nélkül, minden további jó szándék és igyekezet egyre meddőbbé válik. Gondolok itt elsősorban az erdészeti más ágazataiban is szükséges erőgépekre, vontatókra, és azoknak kiegészítését képező útépitő-karbantartó gépekre, mint az 1957 óta sikerrel alkalmazott szovjet Gréder, a saját gyártmányú gumihenger, juhláb henger, billenőteknős gk. bitumen-szórókoeci stb.

Az Erdőgazdaság igényei ezen a vonalon feltétlenül méltánylandók, mint ahogy méltánylandó az a beruházási hitelkérelem, amit az Erdőgazdaság az előadások során bejelentett. Ez a hitel a szállítási költségek nagyfokú csökkenésén túl a jobb állomány nevelésével fog megtérülni.

A hiteligényt még egy másik szempontból is kívánatos mérlegelni. A mezőgazdaság specialistá átszervezése a Középsomogyi Erdőgazdaság környezetében is várható. Az átszervezéssel kapcsolatos gépesítés a magánfogatok nagyfokú kiesését és egyéb

munkaerőgazdálkodási problémát hoz előtérbe. Amennyiben az erdőgazdaság erre technikailag nem tud előkészülni, számolni kell azzal, hogy az eddigi szép fejlődésben törés mutatkozik majd. Ennek a felismerésnek realitásáról a közép-somogyi elvtársakkal egyetértően több ízben beszélgettünk már. A szocialista erdőgazdaságban javuló munkafeltételek követelményeket állítanak az Erdőgazdaság elé is, melyet elsősorban a jobb gépesítés és a gépesítés által feltételezett megfelelő feltárás útján elégíthetünk ki. Nem mondhattunk le arról a teljesítményről, amit a hosszú gyaloglás a munkástól elvesz, és nem szórhatjuk ki az ablakon azt a löerőt, és gépórát, amit a rossz útviszonyok okoznak. A közép-somogyi elvtársak előtt is nyilvánvaló, hogy a munkaerővel és energiával mindig ésszerűbben kell gazdálkodnunk, ha fejlődésünket állandósítani kívánjuk. Ennek pedig egy útja van — a műszaki fejlesztés és a műszaki szervező munka!

Haják Gyula, az OEF műszaki fejlesztési osztályának főmérnöke foglalkozott a népgazdaság beruházási politikájának alakulásával, a takarékoság és gazdaságosság fokozott mértékű előtérbe jutásával. Külön rámutatott ennek kielégítése érdekében a házilagos kivitelezésben rejlt lehetőségekre.

— Igen öröndetes, hogy az erdőgazdaság a jövőben végzendő feltárási munkáinál érvényesíteni akarja a házilagos kivitelezés fontosságát. A házilagos kivitelezés kb. 10—12%-kal csökkenti az építési költségeket részben az alacsonyabb felvonulási költségek, részben az előnyösebb munkahelyi organizáció és a meglévő, több célú erdőgazdasági erőgépek jobb kihasználása révén. Továbbá lehetővé válik a kisebb ráfordítással megépíthető, a légtömös járműforgalomnak jobban megfelelő vízzáró réteggel könnyű burkolatú és stabilizált felépítményszerkezetek alkalmazása. Ez a törekvés az alacsonyabbrendű, kisforgalmú utak esetében — és ezek közé sorolhatjuk erdei útjainkat is — világszerte teret hódító jelenség, mert kiküszöböli a hagyományos makadámurkolathoz szükséges, nagy mennyiségű kőanyag szállítását, ami az energiárfordítás csökkentésén kívül egyben az építési idő lerövidülését is eredményezi.

Itt kell megemlítenem, hogy a Középsomogyi Erdőgazdaság a stabilizált és könnyűburkolatú utépítési technológiák kikísérletezése és alkalmazása terén az élenjárók közé tartozik. Az elmúlt évben ugyanis a kishári erdészet területén fekvő kéri úton 150 m hosszú, bitumenes zárórteggel ellátott mésszel javított útszakaszt épített. A téli és tavaszi forgalmazás után az útszakaszon bomlás és egyéb károsodás jelei nem mutatkoztak, tehát az alkalmazott technológia ezen az erdőterületen beváltotta a hozzáfűzött reményeket. Ennek eredményeképpen az ideai beruházási terv keretében megvalósuló Töröcske—Simonfai úton már 1/2 km hosszú mésszel javított útszakasz készül, amely már bizonyára alkalmas lesz arra, hogy az erdőgazdaság általános és végső következtetésekét vonhasson le a területén bevezetendő stabilizálási eljárásokat illetően.

Továbbá rá kell mutatnom arra, hogy házilagos utépítés esetén megvan a biztosíték a kivitelezés szakszerű és jó minőségben való elvégzésére. Azon túlmenően, hogy ennek tárgyi előfeltételei is vannak, nevezetesen a megfelelő gépek és jó szakmunkások, nyilvánvaló, hogy elsősorban az erdőgazdaság saját érdeke, hogy előírt követelményeknek megfelelő munkát végezzen, mert ez kihat a létesítmény üzembehelyezése utáni évek hosszú sorára is. Ugyanis a jó kivitelben, szakértelemmel és lelkiismeretesen elkészített út kisebb karbantartási ráfordítást igényel, ami nem különbös az erdőgazdaság termelési önköltségének alakulása szempontjából. A házilagos kivitelezés fontosságát azért tartottam szükségesnek bővebben megvilágítani, mert ez — mint ahogy azt Szilágyi József is lerögzítette előadásában — alapfeltétele feltárási tervük végrehajthatóságának. Csakis ily módon fogadható el az erdőgazdaság által az I. és II. osztályú feltáró utakra tervezett 552, illetve 363 ezer forint km-kénti kiviteli költség, ami viszont döntő módon kihat a feltárás gazdaságosságára, ezen keresztül a befektetett milliók mielőbbi megtérülésére.

Béky Albert, a Tanulmányi Erdőgazdaság főmérnöke a fagyártmánytermelés fontosságára hívta fel a figyelmet. Rámutatott arra, hogy ez a Tanulmányi Erdőgazdaságban 10,5%-ot tesz ki és ennek alapján magasabb mennyiségben kell megtervezni a közép-somogyiban is. A közelítési munka fejlesztése érdekében sürgette az ERTI kísérleti üzeme által kialakított közelítő kerékpároknek az eddiginél jobb kivitelben való rendelkezésrehozását. Bejelentette, hogy a Tanulmányi Erdőgazdaság jó úton halad a gépi szállítás megoldásában. Végül mint az erdőművelés tervezési és elszámolási új rendjének egyik fő kialakítója figyelmeztetett a jó talajelőkészítésnek és gondos ültetésnek az eredményességre kiható fontos jelentőségére. Ez élesen fog tükröződni az új, egységáras elszámolási rendben.

Bíró Lajos, a Nyugatbükki All. Erdőgazdaság főmérnöke a fenyőtelepítések nevelésének keretével foglalkozott. Kamutatott arra, hogy ennek országosan egységes szabályozása meg hiányzik. Az Erdőnevelési Utasítás ezt nem tárgyalja olyan mélysegően, mint a lombfelvevőket. Javasolta ezért a fenyők nevelési elveinek kialakítására szakbizottság összeállítását. Végül a fásítások védelmének kérdéseivel való foglalkozás fontosságát hangsúlyozta.

Vlaszaty Odön, az ERTI tudományos munkatársa röviden ismertette a vegyszeres gyomirtás eddigi erdőgazdasági eredményeit és megállapította, hogy a kísérletek állása a hasonló mezőgazdasági erőfeszítésekhez viszonyítva is igen jó. Kifejtette az időjárásnak erős befolyását a vegyszerek használatára és ennek megfelelően a vegyszeres gyomirtás eredményességében mutatkozó különbözőséget az egyes években ezt a vegyszeres gyomirtás alkalmasságának elbírálásában mindig figyelembe kell venni.

Nadas József, az Eszaksomogyi All. Erdőgazdaság szakfelügyelője az erdőrendezés munkájának meggyérítését sürgette, majd a saját Erdőgazdaságában szerzett tapasztalatok alapján foglalkozott az előhasznalati fatömeg kérdésével.

Allományaink az ideiglenes és ötéves üzemtervekben előírt gyérítési fatömegek kitermelése után túl surűek maradtak. Ezért már az 1955–56. gazdasági évben a vágástervben előírt 8–12 m³ ha-kénti gyérítési fatömegek helyett 15 m³ ha-kénti átlagot vágunk ki, az 1956–57. gazdasági évben elértük a 16 m³, 1957–58-ban a 22 m³, 1958–59-ben a 21 m³ ha-kénti átlagot. Az 1959–60. évre beterveztünk 24 m³-t, az 1960–61. évi vágástervünkben pedig 22 m³ átlagos ha-kénti előírás szerepel.

Ezek az átlagok annál jelentősebbek, ha figyelembe vesszük, hogy 1955–56 óta ennél a 3 erdészeti körzetnél meggyérítettük összes gyérítendő korban levő állományainkat, sőt sok erdőrészletben azóta már másodszer dolgozunk, továbbá ha szembeállítjuk a gyérítés által nyert fatömeget a tisztítás nélkül számított összes földfeletti fatömegeg. Míg ugyanis 1954–55-ben a gyérítés fatömege az összes kitermelt fatömegnek csak 17%-a volt, 1955–56-ban már 34%, 1956–57-ben 47%, 1957–58-ban 56%, 1958–59-ben 77% volt, 1959–60-ra beterveztünk 60%-ot, 1960–61-re pedig 58% szerepel terveinkben. Most, hogy egyszer alapos munkával végimentünk állományainkban, a ha-kénti gyérítési fatömegek és a gyérítés véghasznalati összes fatömeg aránya is csökkenni fog. Ez erdőgazdaságunk ötéves fahasznalati tervében szépen jelentkezik. A gyérítési fatömeg 18–20 m³ körüli átlagnál fog megállni, a gyérítés-véghasznalati fatömeg aránya pedig a 40–60, 45–55%-os mértéknél. A Sümegh Nándor által javasolt 16 m³ átlagos gazdasági gyérítési fatömeg tehát tapasztalataink szerint nem elérhető, sőt inkább óvatosan megállapított mennyiség. Nem elérhető az előadásban megjelölt 40–60%-os gyérítés-véghasznalati arány sem. A helyes határt mindkét esetben az állományok állapota, a feltartás, az erdészek szakképzettsége, hozzáállása, teherbírása, a munkásviszonyok és még sok egyéb tényező határozza meg.

Dr. Róth Gyula, ny. egyetemi tanár a professzor szavaival figyelmeztetett a „fokozatos felújítás” szóhasználatból származó hátrányokra. Az ezzel jelzett sablonos és mechanikus eljárást ma már úgyszólván senki sem alkalmazza, általánosan elismert és követett a csoportos felújítás, de a múltból mégis itt kísért ez a helytelen szóhasználat. Sajnálkozását fejezte ki aziránt, hogy Vadas Jenő által a székyi favágók ajkáról ellesett „erdőlés” kifejezés nem tudott szaknyelvünkben meghonosodni és helyette a kevésbé kifejező, sőt rossz értelmű „gyérítés”-t használjuk. Felszólalása után a gyűlés résztvevői meleg ünneplésben részesítették a szakma legidősebb, még tevékeny tagját.

Keresztesi Béla, az Egyesület alelnöke a felszólalások lezárásaként kifejezést adott annak, hogy az elhangzottak nem csak a megvitatott tervvel érintett Erdőgazdaságnak nyújtottak segítséget a terv végleges kialakításához, de rendkívül hasznos szempontokra világítanak rá országos mértékben is. Hasznosan felhasználhatók így az ország valamennyi erdőgazdasága részéről. Javaslatot tett ezért arra vonatkozóan, hogy az Egyesület elnöksége felhívással forduljon valamennyi erdőgazdasághoz és ebben tegyen konkrét javaslatokat a tervek eredményesebb összeállításához. A felhívás szövegét a Vándorgyűlés elé terjesztette és ezt a gyűlés résztvevői általános helyesléssel jóváhagyták.

Felhívás valamennyi erdőgazdasághoz a második ötéves terv kidolgozására vonatkozóan

Az Országos Erdészeti Egyesület társadalmi úton tevékenyen közreműködött népgazdaságunk második ötéves terve irányelveinek kialakításában. A Magyar Szociálista Munkáspárt Központi Bizottsága által kiadott tézisekkel részletesen foglalkozott és észrevételeit, javaslatait a Műszaki és Természettudományi Egyesületek Szövetségén keresztül az illetékes párt-és kormányzervekhez eljuttatta. Az így kialakított irányelvek alapján dolgozták ki Erdőgazdaságaink a második ötéves időszakra szóló tervjavaslatokat.

Ezeknek a tervjavaslatoknak birálatával az Egyesület továbbra is segítséget kíván nyújtani a végleges tervek összeállításához, hogy azok a tényleges adottságok maradtaként hasznosításával minél jobban szolgálják az ipar nyersanyagellátásának javítását, biztosítsák a mezőgazdaság számára a korszerű nagyüzemi gazdálkodás anyagi feltételeit, javítsák külkereskedelmi mérlegünket, növeljék anyag-, deviza- és egyéb tartalékainkat és járuljanak hozzá a szocializmus gyorsabb építéséhez. Ebben a szelvényben helyezte az elnökség az Egyesület 1960. évi vándorgyűlésének középpontjába a Középsomogyi All. Erdőgazdaság második ötéves tervjavaslatának nyilvános vitáját. A vita számos olyan szempontot vetett felszínre, amelyek a középsomogyi viszonyokon túlmenően országosan is hasznosíthatók és segítséget nyújthatnak valamennyi erdőgazdaság részére a saját javaslatainak birálatához, a végleges tervek eredményes összeállításához. A vándorgyűlés határozata értelmében felhívja ezért az elnökség, az erdőgazdaságok dolgozóit, hogy ezeket az elgondolásokat tanulmányozzák és viszonyaikkal megfelelően hasznosítsák.

Megállapítható mindenekelőtt, hogy az erdőgazdasági termelés fejlesztése érdekében szükséges intézkedésekről 1954. évben hozott minisztertanácsi határozat végrehajtása rendkívül nagy jelentőségű eredményeket hozott, az abban lefektetett irányelvek változatlanul időszerűek és így a jövőben is irányt mutatnak.

A tervszerű gazdálkodás alapjának továbbra is az erdőgazdasági üzemetervet kell tekinteni. Meg kell gyorsítani ezért az erdőrendezési munkát és mielőbb el kell érni, hogy az üzemerület egészére korszerű üzemetervek álljanak rendelkezésünkre. Az erdőrendezési munkájában érvényesíteni kell az eddigi tapasztalatokat, a korszerű erdőnevelési elvek érvényesülését. Különösen a tulzott óvatossággal megszábotott előhasználati fatömeg és területelőírások hatnak gyakran fékzdőleg. Bátran, de megfontoltan, a növedékvesztés legnagyob b mértékű megelőzése sorrendjében kell a rottott állományok lecserélését megtervezni.

A fahasználat megtervezésében a népgazdaságnak faanyaggal való egyre fokozódó mértékű ellátását kell biztosítani. A kitermelésnek az irányelvekben megszábotott 6-7%-os emelését elsősorban a gyengébb minőségű sarjerdők és főleg a cserálóományok besorolásával kell elérni. Az összes kitermelésen belül fokozni kell a szerfakihozatait. Ennek egyik eredményes módszere a fagyártmánytermelés fokozása, szükséges azonban, hogy egyes élenjáró erdőgazdaságok tapasztalatait a többiek is átvegyék és ezzel a termelés gazdaságosságát megteremtsék. Fokozni kell a fakitermelés gépesítését. Erre nemcsak a gépek számának emelése nyújt módot, de igen sok múlik a gépi munka megszervezésén is. A Mátrai Erdőgazdaság figyelemre méltó eredményeket ért el a gépegységre eső teljesítmény fokozásában a gépeknek közvetlenül az erdészetekhez való kihelyezésével, a kitermelésnek tíz hónapra való kinyújtásával és a súlypontos erdészetekben a gépi munkáért felelős harmadik műszaki előadó alkalmazásával. Ezeknek a tapasztalatoknak átvétele országos javulást idézhet elő a fakitermelési munka gépesítésében.

A jövőbeni erdőgazdálkodásunk alapját új erdők telepítésével, fásítások létesítésével és nem utolsó sorban az erdőnevelés és felújítás szakszerű végrehajtásával kell biztosítani. Az új telepítésekben fontos szerepet kell biztosítani a nyáraknak és ezen belül is elsősorban a nemesnyáraknak. Minden arra alkalmas termőhelyen, mindott, ahol a kellő talajelőkészítés, ápolás biztosítható, nemesnyárat kell telepíteni. Fokozott gondot kell fordítani a telepítések talajelőkészítésére, a telepítési anyag gondos megválogatására, mert elsősorban ez a záloga a telepítés eredményességének. Különös figyelmet kell fordítani a fásítások megvédésére. Erdőművelési munkánk eredményességének és gazdaságosságának fokozása érdekében bátrabban kell a gépi munkát igénybe venni. A mélyszántó ekéket, ültető gépeket, traktoros kultivátorokat egyes erdőgazdaságok igen eredményesen használják, országosan általános használatukat mielőbb el kell érni. Az erdőnevelés terén a fejlesztési határozat alapján minden

erdőgazdaságban gyökeres fordulatot sikerült elérnünk. A „V-fás” állománynevelést azonban az eddigi tapasztalataink folytonos érvényesítésével tovább kell fejlesztenünk. A felújítások során törekedni kell a természetes felújítás további elterjesztésére. Tudatosan törekedni kell ebben a csoportosság elérésére. Jó segítséget nyújt ehhez a Mecseki Erdőgazdaságban bevezetett eljárás, amely szerint a tervezett csoportok közé-pét hántott karóval jelölik meg. Az alátélepitéses felújítás esetén célszerű a hektáron-kénti 8—10 ezres csemeteszám felemelése, ugyancsak csoportos kivitele, de mulhatat-lanul szükséges a kellő időben való felszabadítás is. A felújítás időtartama csak ott nyújtható el, ahol ez nem vezet az újulat kárára, s az elnyújtás nem csak éves, de táv-lati szempontból is kedvező.

Az erdőgazdálkodás belterjességének fokozása igen nagy kívánalmakat támaszt a feltárással szemben. A tervezéshez támpontot nyújtanak a regionális feltárási tervek, de a kivitelezést nagyrészt az erdőgazdaságoknak maguknak kell vállalniok. A feltá-rás fokozásában igen nagy jelentőségű a stabilizációs útépités elterjesztése. Ily módon viszonylag kevés költséggel, rövid idő alatt, főleg helyi anyagok felhasználásával és kevés munkaerő alkalmazásával nagy területek feltárása válik lehetségessé.

A belterjesség fokozásának azonban nem csak anyagi, de személyi feltételei is vannak. Erdőgazdaságainknak mindent el kell követniök az állandó szakmunkásgárda kialakítására. Különösen szükségese a jól képzett gépkezelők. Komplex brigádokat kell létrehozni a különböző munkák elvégzésére, de ezekből a gépkezelőket ki kell emelni. Állandóan emelni kell valamennyi erdőgazdasági dolgozó szaktudását. Elő kell segíteni, hogy minél többen vehessenek részt szervezett oktatásban. Be kell indítani nálunk is a mérnöktovábbképzést. Lakások építésével és egyéb szociális juttatásokkal biztosítani kell, hogy a dolgozók szakmai tudásukat gondtalanul haszno-sítsák a termelésben.

A népgazdaság második ötéves tervének egyik legfontosabb feladata a mezőgaz-daság szocialista átszervezésének meggyorsítása és közeli befejezése. Az erdőgazdaság dolgozói eddig is megtették ezzel szembeni kötelességüket és nagy mértékben segíté-ték elő a mozgalom fejlődését. Egyik lényeges feladat e téren az istállók felépítéséhez szükséges faanyagok jó minőségben, gyors leszállítása. Célszerű volna mozgalmat indítani az anyagnak minél jobb minőségben határidő előtti leszállítására.

Az egyesület kaposvári vándorgyűlésének több mint háromszáz részvevője egyön-tetűen megállapította, hogy az Egyesület négyezer erdészeti dolgozót magábanfoglaló tagsága az MSZMP VII. kongresszusának határozataival egyetért, a feladatokat reáli-saknak tartja és egészséges optimizmussal készül azok teljesítésére. Több területen, így például a fakitermelésben lehetőséget lát a célkitűzésben foglalt színvonal feleme-lésére. Felkéri ezért az Állami Erdőgazdaságokat és azok minden dolgozóját, hogy legjobb tudásukkal vegyenek részt a második ötéves terv részletes kidolgozásában, majd végrehajtásában és ezzel járuljanak hozzá népünk anyagi és kulturális színvo-nala további állandó növeléséhez.

Tanulmányi kirándulás

A vándorgyűlést követő napon a résztvevők tanulmányi kirándulást tettek a Középsomogyi Áll. Erdőgazdaság zselicségi erdőtajába. Az előadásokban elhangzottak után ez a bejárás igen érdekes és élvezetes szakmai élménynek ígérkezett. Az idő-s ezüsthársas-bükkösökben tett séta ezt a várakozást később teljes mértékben kielé-gítette.

Az Erdőgazdaság elsőnek is a kardosfai erdészet zselickislaki kerületében meg-épített rakodón mutatta be az alkalmazott háromféle útstabilizációs eljárás-technoló-giáját, a felhasznált anyagokat és a hozzá való gépeket, szerszámokat. A bemutatott rövid mintaszakaszokból az elkészültük után eltelt idő rövidsége és kismértékű hasz-nálatuk miatt még következtetést levonni nem nagyon lehet. A kohósalakalapú sza-kasz azonban, amelyen a kirándulás résztvevői az erdőt elérték, igen jól bírja a for-galmat és látszólag beváltja a hozzá fűzött reményeket. A szakemberek érdeklődéssel szemlélték a bemutatott gépeket, de hasznos lett volna azokat működés közben is látni.

A bejárás útvonala ezután 80 év körüli ezüsthársas-bükkösben folytatódott. Külö-nösen az ezüsthársas remek növekedése, kifogástalan törzsképzése ragadta meg a figyel-met. A bükk tapasztalt növekedése a hektáronként elért 400 m³ körüli élőfakészlet a löszön kialakult mély erdőtalaj kiváló tulajdonsága és a kielégítő csapadékviszonyok mellett várható volt. Erősen meglepette a szakember szemében ezekben a gyönyörű állomá-nyokban a céltudatos nevelőmunkát. Ilyenkor tűnik szembe legelősebben, hogy milyen

jelentősége van a rendszeres erdőnevelésnek. A természet csak ritkán és akkor is kisebb foltokban produkál olyant, amit a jövőben általánosan akarunk elérni. Ilyen kis természetes folt a tanulmányút során bemutatott bükkös kísérleti parcella. Ez 30 cm-es átlagos vastagságával és hektáronként 633 m³-es élőfakészletével méltán szolgál *Fekete Zoltán* akadémikus bükk fatermés- és állományszerkezeti vizsgálatainak próbaterületéül. A most már szakszerű gyérítések igen érdekes adatokat szolgáltathatnak itt arra vonatkozóan, hogy milyen értékgyarapodás érhető el a törzsszám céltudatos szabályozásával.

A szélesedő feltárás és egyre szakszerűbb erdőnevelés, a V-fáknak, ha nem is mindig kifogástalan, de mind nagyobb mértékű kijelölése mellett jó volt látni, hogy az erdészet gondot fordít az erdőtalaj védelmére is.

A bejáró útvonal mentén a mély talajba, sőt néhol a laza alapkőzetbe is bevágott vízmosságok megszüntetésére a szakadékokat teljesen kitöltő rőzsefonásokat léte-



sítették. Ez az egyszerű és olcsó módszer nem lekicsinylendő mértékben növeli, illetve védi meg a hozamterületet.

Mint újdonságot mutatták be egy kisebb felújítási területen a kísérletként bevezetett vegyszeres gyomirtást. Főleg a feltörő, és a bükk újulat megmaradását veszélyeztető hárssarjak ellen védekeznek a Tormona—100 elnevezésű vegszerrel. A sarjakat május első napjaiban a tőtől 50 cm magasságig bekenték a nyersolajban oldott vegszerrel és az elhalás két hét alatt beállt. A vágásban elszórtan ágaskodó elhalt sarjak ma még szokatlan és talán visszatetsző képet mutatnak, de az ilyen kezelés nyilván olcsóbb, az újulatra nézve kíméletesebb, az újrasarjadzást tekintve hatásosabb mint a kivágás, így gyors elterjedésére van kilátás. A lágyszárú gyomok ellen a fenyőtelepítésben Simazinnal végeztek védekezési kísérletet. Az eredmény itt is kielégítő.

A tanulmányút végső szakasza a Töröcske község határában fekvő bükkös-gyertyános-tölgyes erdőrészeket át vezetett. Az állományok itt fafajban gazdagabbak, a gyertyán mellett azért még megtalálható, sőt igen jó növekszik az ezüsthárs is. Az ismertetett felújítási elvek között öröm volt hallani, hogy az Erdőgazdaság ezekben az erdőrészekben is szerephez kívánja juttatni az őriásnyárat. Ezeken a mély talajokon a nemesnyárok egyike-másika feltétlenül hasznosan járulhat hozzá a fatermelés növeléséhez. Nagy kár, hogy már eddig is nem tettünk ezen a téren komolyabb tapasztalatokra szert.

Az erdőből kiérve a ropolyi vadászház barátságos képe és az előtte elterülő tisztáson remek műszaki felkészültséggel létrehozott hatalmas sátor fogadta a vándorgyűlés résztvevőit. Itt fejeződött be az Egyesület 1960. évi vándorgyűlése, újabb láncszemet kovácsolva az egyesületi tagságot, a szakot összetartó láncba, az azon kívül álló résztvevők közül pedig sok barátot, a szakma újabb tisztelőit nyerve.

A vándorgyűlés résztvevői

Madas András és neje, Budapest; Borsay Ferenc és Jolán, Budapest; Horváth Miklós és neje, Esztergom; Kiss Miklós és neje, Esztergom; Scheili Lipót és neje, Esztergom; Mihályka Gyula és neje, Szombathely; Mészáros Béla és neje, Szombathely; Véssey Tibor és neje, Baja; Csanády Béla és neje, Baja; Káldy József és neje, Sopron; Vida László és neje, Szeged; Rakonczai Zoltán és neje, Parádfürdő; Lengyel György és neje, Vác; Haják Gyula és neje, Budapest; Kasza Ferenc és neje, Pécs; Halász Aladár és neje, Budapest; Andor József és neje, Nagykanizsa; Széll Ede és neje, Tatabánya; Szöllősy Tibor és neje, Budapest; Kiss Frigyes és neje, Budapest; Bajdó Erzsébet, Debrecen; Lukács Béláné, Budapest; Kovács Ilona, Szombathely; özv. Haszák Aladárné, Szentgotthárd; Kopasz Margit, Budapest; Dr. Balassa Gyula, Budapest; Keresztesi Béla, Budapest; Gerdei József Pécs; Somogyi Zoltán, Pécs; Böröcz József, Pécs; Nádas József, Zamárdi; Fritsch Antal, Budapest; Szabó Ferenc, Budapest; Tajnaifői Sándor, Kaposvár; Rendi László, Keszthely; Tóth Béla, Püspökladány; Szöllősi József, Lillafüred; Vancsura István, Baja; Péter Oszkár, Budapest; Vég Károly, Budapest; Lukács István, Budapest; Földes Sándor, Budapest; Kocsárdi Károly, Valkó; Mersich Endre, Budapest; Dr. Roth Gyula, Sopron; Tallós Pál, Budapest; Vlaszaty Ödön, Budapest; Papp László, Budapest; Csontos Gyula, Kecskemét; Király Miklós, Gödöllő; Sailer György, Godolló; Akos László, Budapest; Boda József, Szeged; Nyírády Lajos, Budapest; Riedl Gyula, Budapest; Genersich László, Budapest; Sali Emil, Budapest; Jérôme René, Budapest; Bogár István, Budapest; Fekete Gyula, Budapest; Puska Ferenc, Nagytád; Hárs József, Szombathely; Sallay Ferenc, Sopron; Békó Albert, Sopron; Durugy András, Vác; Horváth István, Budapest; Dr. Medveczky István, Budapest; Parádi Ferenc, Budapest; Bárdossy László, Budapest; Imreh János, Budapest; Abonyi István, Budapest; Hol-



dampf Gyula, Budapest; Nemes József, Budapest; Bakró Gyula, Budapest; Huszta Nándor, Budapest; Pirttyi Árpád, Sárospatak; Vilesek János, Szolnok; Kemény Lajos, Szolnok; Szekeres Gyula, Zalaegerszeg; Lovászi Gyula, Balassagyarmat; Tiskó László, Sopron; Obermajer György, Szeged; Gyarmati Endre, Asotthalom; Gál János, Sopron; dr. Haracsi Lajos, Sopron; dr. Magyar János, Sopron; Pankotai Gábor, Sopron; Herpai Imre, Sopron; Gencsy László, Sopron; Dobos Tibor, Sopron; Somkuti Elemér, Sopron; Bedő Tibor, Miskolc; Molnár István, Pécs; Adamkó József, Eger; Farkas Sándor, Sárospatak; Erdős László, Dombóvár; Zelnik István, Zamárdi; Farkas Pál, Zamárdi; Aposztl Miklós, Tatabánya; Vályi Ferenc, Budapest; Várfalvi János, Sárvár; Halász László, Budapest; Németh József, Pécs; dr. Köllwenz Ödön, Pécs; Jerszi Lajos, Pécs; Ujlaki Tivadar, Pécs; Reisch Antal, Pécs; dr. Köves Gusztav, Pécs; Obert Gyula, Pécs; Pál Endre, Zamárdi; Jánosi Emil, Zamárdi; Horváth István, Zamárdi; Klein Lajos, Zamárdi; Bánky Gyula, Eger; Szabó Pál Debrecen; Rottwell Miklós, Veszprém; Borsodi Imre, Veszprém; Osi Lajos, Veszprém; Pallós János Veszprém; Szelthoffer József, Veszprém; Gergőcz Mihály, Sopron; Várfalvy József, Miskolc; Stepniczky Sándor, Miskolc; Benedek András, Miskolc; Teleky Lajos, Miskolc; K. Jonyer, Miskolc; Vogl Hubert, Nagytád; Balogh Béla, Pápa; Erdősi Dezső, Pápa; Tilinger József, Pápa; Farkas Imre, Pápa; Diósi Gyula, Pápa; Kiss József, Pápa; Zsigmond Béla, Baja; Barabás Ferenc, Baja; Perlaky János, Baja; Kiss-Toth Tamás, Baja; Szanyi Tibor, Pápa; Fekete Gyula, Pápa; Dávid Sándor, Budapest; Kiss Ferenc, Tatabánya; Kiss József, Tatabánya; Frei Antal, Tatabánya; Illés László, Tatabánya; Cseh Árpád, Tatabánya; Kiss Antal, Győr; Olasz István, Győr; Szabó Imre, Győr; Schmidt Rezső, Győr; Horváth József, Győr; Csóka Imre, Győr; Bondor Antal, Nagykanizsa; Fűrer Ernő, Nagykanizsa; Földes Kálmán, Nagykanizsa; Nagy László, Nagykanizsa; Lóránt János, Nagykanizsa; Somfay Antal, Nagykanizsa; Weinpert Tivadar, Tamási; Bordács István, Tamási; Kovács Ferenc, Tamási; Kertai László, Tamási; Szabó Albert, Tamási; Pirkechoffer János, Szombathely; Buza Antal, Szombathely; Kovács János, Szombathely; Bánfalvy Máttyás, Sopron; Horváth János, Sopron; Papp László, Sopron; Simon Ferenc, Sopron; Gerencsér Gyula, Szolnok; Dózsa József, Szolnok; Magyorósi János, Szolnok; Muskó József, Szolnok; Kistrómai Antal, Zalaegerszeg; Teleky Adám, Zalaegerszeg; Horváth Ernő, Zalaegerszeg; Szép Gyula, Zalaegerszeg; Hunyadi László, Budapest; Barabás Lajos, Eger; Meész János, Eger; Imrth Gusztáv, Eger; Thummerer Vilmos, Eger; Kern Mihály, Budapest; Tokodi Mihály, Budapest; Barabits Elemér, Zalaegerszeg; Nagy István, Székesfehérvár; Kiss Rezső, Székesfehérvár; Durschanak József, Székesfehérvár; Hírka János, Gyula; Bagdi Sándor, Gyula; Danczigh András, Gyula; Guthi János, Gyula; Müller Géza, Gyula; Vad Miklós, Gyula; Palavics István, Gyula; Iván József, Sopron; Párkányi János, Kaposvár; Keszthelyi Gyula, Kaposvár; Brunner János, Ka-

posvár; Szentgyörgyi Mihály, Kaposvár; Szabó János, Kaposvár; Herczegh József, Kaposvár; Fűzi Lajos, Kaposvár; Németh János, Kaposvár; Hefler László, Kaposvár; Simon György, Kaposvár; Kerkapoly Miklós, Kaposvár; Károly András, Kaposvár; Lakatos Zoltán, Szentbalázs; Csávicz János, Szentbalázs; Szabó Dezső, Szentbalázs; Forró László, Szentbalázs; Kiss Imre, Nagyberki; Simon György, Nagyberki; Szántó Gábor, Nagyberki; Fehér István, Nagyberki; Kiss János, Nagyberki; Mihályka Ernő, Kaposvár; Rumszauer János, Kaposvár; Fűzi József, Kaposvár; Balogh István, Kaposvár; Morocz Lajos, Kaposvár; Szabó István, Kardosfa; Nyers István, Kardosfa; Németh László, Kardosfa; Fodor Imre, Kardosfa; Horváth Tibor, Nagybjajom; Knap István, Nagybjajom; Kirtali László, Lipótfá; Takács István, Lipótfá; Keltai István, Lipótfá; Varga István, Lipótfá; Németh Vilmos, Kaposvár; Marton Tibor, Kaposvár; Radics László, Kaposvár; dr. Vimola Mihály, Kaposvár; Vajda Sándor, Kaposvár; Szilágyi József, Kaposvár; Molnár Ferenc, Kaposvár; Szalai László, Kaposvár; Félix György, Kaposvár; Szeles József, Kaposvár; Tóth Károly, Kaposvár;



Vágvölgyi József, Kaposvár; Nagy Miklós, Kaposvár; Ajtay László, Kaposvár; Domokos Ilona, Kaposvár; Geleta Ferenc, Kaposvár; Horváth Maria, Kaposvár; Duka Leonid, Kaposvár; Niszler Róbert, Kaposvár; Horváth Antal, Kaposvár; Nagy Sándor, Kaposvár; dr. Tarján Lászlóné, Kaposvár; Varga János, Kaposvár; Antal János, Kaposvár; Sipos György, Kaposvár; Kiss Lajos, Kaposvár; Táczly Erzsébet, Kaposvár; Bálint Tibor, Kaposvár; Futó Mihály, Kaposvár; Bodó Lajos, Debrecen; Kaluczky István, Debrecen; Szegedi Mihály, Debrecen; Tóth Pál, Keszthely; Bulin István, Keszthely; Takács Zoltán, Sopron; Jereb Ottó, Sopron; Gillai József, Sopron; Fuisz József, Nyíregyháza; Jarkovszky Alajos, Nyíregyháza; Pápai Sándor, Nyíregyháza; Barányi László, Kecskemét; Gera József, Kecskemét; Horváth László, Kecskemét; Németh Imre, Kecskemét; Szenek József, Kecskemét; Perendi József, Sárvár; Takács Károly, Sárvár; Kardos József, Sárvár; Borsos Zoltán, Sárvár; Rumi László, Sárvár; Tresó István, Parádfürdő; Kiss József, Parádfürdő; Pribula Nándor, Parádfürdő; Komlósy József, Sárospatak; Simon Zoltán, Sárospatak; Pölecz Kálmán, Gödöllő; Adám Ferenc, Gödöllő; Gódor Ferenc, Gödöllő; Murányi János, Gödöllő; Göcze Sándor, Gödöllő; Farkas Szilveszter, Szeged; Hajós János, Szeged; Mucsi Péter, Szeged; Nagy Sándor, Szeged; Frank István, Szeged; Ungár Ferenc, Vác; Szabó István, Vác; Kiss Gábor, Vác; Pákozdy Ernő, Sárospatak; Koronky István, Sárospatak; Járasi Lőrincz, Sárospatak; Telek János, Balassagyarmat; Kotány György, Balassagyarmat; Tóth Mihály, Balassagyarmat; Czifra József, Balassagyarmat; Markó Miklós, Sárvár; Vilámózer Ferenc, Sopron; Emmer Bernát, Esztergom; Horváth Sándor, Esztergom; Mészáros Imre, Esztergom; Kachelmann Győző, Esztergom; Vörös János, Esztergom; Surányi János, Nagyatád; Leicz József, Nagyatád; Horváth Zoltán, Nagyatád; Hanzel Béla, Nagyatád; Krennert István, Nagyatád; Tóth Ferenc, Nagyatád; Kovács Imre, Vác.

Új műszaki doktorok az Erdőmérnöki Főiskolán

A felszabadulás óta végbement mélyreható szocialista átalakulás új tartalmat és jelentőséget adott a tudományos munkának és megbecsülést a tudomány eredményes művelőinek. Az eredményes munka alapját képező tudományos képzettség elismerésének egyik kifejezője a Népköztársaság Elnöki Tanácsa által az 1950. évi 44. számú törvényerejű rendelettel bevezetett *tudományok kandidátusa*, továbbá az 1951. évi 26. számú törvényerejű rendelettel rendszeresített *tudományok doktora* tudományos fokozat.

Az aspirantúra és a tudományos fokozatok az elmúlt években és ma is eredményesen szolgálják a tudományos utánpótlás képzését és biztosítását. Az egyetemi doktori cím orvosoknál, állatorvosoknál, jogászoknál foglalkozás megjelölés; egyetemi diplomájukkal együtt nyerik el és az végzettségük elismerését jelenti. A többi egyetemi szakon elnyert egyetemi doktori cím



Fekete Zoltán akadémikus átveszi a doktori oklevelét

olyan kezdeti tudományos teljesítményt jelez, amely a kandidátusi fokozatnál alacsonyabb szintű; oklevelet szerzett szakemberek nyerhetik el külön vizsga letétele és disszertáció benyújtása révén. Annak, aki tudományos fokozatot (a tudományok kandidátusa, a tudományok doktora) nyert, kérelmére az illetékes egyetem a magasabb tudományos teljesítmény elismeréseként külön vizsga és disszertáció benyújtása nélkül az egyetemi doktori címet megadja, ha azt korábban nem szerezte meg.

A Magyar Forradalmi Munkás-Paraszt Kormány 1031/1959. (X. 3.) számú, a tudományos fokozatok és az egyetemi doktori cím viszonyáról hozott határozata alapján az Erdőmérnöki Főiskola Tanácsától 12 magasabb tudományos fokozattal rendelkező erdőmérnök kérte műszaki doktori cím odaítélését. A kérelmeket a Főiskola tanácsülés keretében elbíráltta és szavazás útján egyhangúlag úgy határozott, hogy mind a 12 kérelmezőnek odaítéli a műszaki doktori címet. A doktori okleveleket meglehangú ünnepség keretében *dr. Tamássy István* a FM Szakoktatási és Kísérletügyi Főigazgatóságának vezetője nyújtotta át.

Dr. Tamássy István rövid beszédében rámutatott, hogy a kormány illetékes szervei előtt a tudományos fokozatok és az egyetemi doktori cím viszonyának szabályozásakor két cél lebegett. Először, hogy a közvélemény előtt kialakítsa a tudományos fokozatok rendszerét és azokat megfelelő helyre sorolja. Ebből folyik, hogy a tudományos fokozatok odaítélése a műszaki doktori címmel kezdődik és a tudományok kandidátusa, illetve

doktora címmel fejeződik be. Közülük az első egyetemi, az utóbbi kettő pedig akadémiai tudományos fokozatok. Másodszer, hogy mintegy hiányt pótolva lehetővé tegye, hogy akik akadémiai tudományos fokozatot szereztek, azok egyben mint a legérdemesebbek viselhessék a műszaki doktori címet.

Dr. Tamássy István az eddig végzett alkotó munka elismeréseként *Fekete Zoltán* nyugalmazott egyetemi tanárnak, a Magyar Tudományos Akadémia levelező tagjának;

Roth Gyula nyugalmazott egyetemi tanárnak, a mezőgazdasági tudományok doktorának;

Sébor János egyetemi tanárnak, a műszaki tudományok doktorának; *Koltay György* nyugalmazott ERTI osztályvezetőnek, a mezőgazdasági tudományok kandidátusának;

Keresztesi Béla, az OEF vezető helyettesének, a mezőgazdasági tudományok kandidátusának;

Sali Emil OEF főosztályvezetőnek, a mezőgazdasági tudományok kandidátusának;

Gál János tanszékvezető egyetemi docensnek, az Erdőmérnöki Főiskola igazgatójának, a mezőgazdasági tudományok kandidátusának;

Somkuti Elemér tanszékvezető docensnek, a mezőgazdasági tudományok kandidátusának;

Nemky Ernő tanszékvezető egyetemi tanárnak, a biológiai tudományok kandidátusának;

Pántos György tanszékvezető egyetemi docensnek, a biológiai tudományok kandidátusának;

Pagony Hubert egyetemi adjunktusnak, a biológiai tudományok kandidátusának;

Babos Imre ERTI osztályvezetőnek a mezőgazdasági tudományok doktorának

nyújtotta át a műszaki doktori oklevelet, majd a FM vezetősége nevében meleg szeretettel köszöntötte az idős professzorokat és kívánt nekik további hosszú, boldog életet és kérte, hogy hosszú gyakorlati munkájuk tapasztalatait adják át ifjabb kollegáiknak, hogy ők is hasonló jó eredményeket érhessenek el. A fiataloktól pedig azt kérte, hogy az idős professzorokhoz hasonló lelkesedéssel és szakmaszeretettel műveljék az erdészeti tudományokat.

Az avatottak közül *Fekete Zoltán* akadémikus mondott köszönetet a szíves szavakért: „Kedves köteletségemnek tartom — mondotta —, hogy mint a Főiskola régi hallgatója, tanársegédje, adjunktusa és 40 évig tanszékvezető tanára mindnyájunk nevében, akiket az enyémhez hasonló kitüntetés ért, meleg szeretettel mondjak köszönetet annak az intézménynek, amely immár 150 éve neveli az erdész család tagjait. Mi, ennek a családi közösségnek a tagjai hálás szeretettel fogadjuk ettől a tudományra nevelő intézetünktől a minket ért kitüntetést és fogadjuk a kapott jutalmat, a műszaki doktori címet. Ennek a köszönetemnek adok kifejezést, amikor azt kívánom a Főiskola mostani és mindenkori igazgatójának és a Földművelésügyi Minisztérium itt megjelent képviselőjének, hogy Alma Máterünk további fejlesztéséért végzett munkájukat kísérje jó szerencse és siker koronázza. Annak, aki kellő komolysággal végzi tanulmányait és munkáját, értékes

jutalom az, hogy a tudományos felkészültségének a jelképes címszavát a neve mellé illesztheti. Aki ezt a címet elnyeri, igyekezzék szakmai buzgal-mával kiérdemelni a megtisztelő címet, és azt hiszem ezt mindnyájunk nevé-ben készségesen megfogadhatom, mert mindnyájan szakmánk felvirágoz-tatásán kívánunk működni. Engedjék meg, hogy Alma Máterünket a régi köszöntéssel üdvözljem: Vivat, crescat, floreat Academia."

Felszólalt az ünnepségen *Sébor János* professzor is, aki a következő-
ket mondotta: „Úgy érzem, hogy erre a kitüntetésre nem szolgáltam rá,
mert nem tettem mást, csak a kötelességemet teljesítettem. Hosszú éveken
át nem lebegett más cél a szemem előtt, minthogy kötelességemet minél
lelkiismeretesebben teljesíthessem. Céloom az, hogy olyan erdőmérnököket
képezzünk, akik népünk jólétét tudásukkal elősegítik, mert a jólét meg-
teremtéséhez tudásra van szükség. Ma a technika világában élünk, minden
téren a technika dominál, tehát ez irányban kell fejlesztenünk tudásunkat
hogy eredményeinkkel megkönnyíthessük utódaink munkáját. Önzet-
lenül, teljes szívből, szeretettel kell végeznünk munkánkat, népünk javára.
Ezért érzem úgy, hogy erre a kitüntetésre nem vagyok érdemes. Ha mégis
megkaptuk, köszönettel tartozunk érte kormányzatunknak, vezetőinknek és
mégegyszer köszönöm a magam és társaim nevében is."

A meglehangú üdvözléseket *Gál János* igazgató fejezte be, aki kifej-
tette, hogy a most doktori címet nyert főiskolai oktatókat ez az elismerés
még inkább arra kötelezi, hogy jobban, kitartóbban végezzék munkájukat
és úgy dolgozzanak, hogy az Erdőmérnöki Főiskola mielőbb szocialista
egyetemmé váljék .

KÖNYVISMERTETÉS

Wiedermann—Schober: Fatermési táblák (Ertragstafeln). M. u. H. Schaper, Han-
nover, 1957. Tizenhat fafaj 25 fatermési tábláját magába foglaló gyűjtemény, amely-
nek fejlődéstörténete Schwappach 1912. évi kiadású fatermési tábláira nyúlik visz-
sza. A táblákat nagyjából a volt Porosz Erdészeti Kísérleti Állomás állandó kí-
sérleti területein végzett faterméstani vizsgálatok eredményei alapján szerkesztet-
ték. A következő fajok mérsékelt és erősen gyérintett állományaira külön-külön
táblák készültek: tölgy, bükk, lucfenyő, erdeifenyő, európai vörösfenyő és japán
vörösfenyő. Egyféle gyérintési intenzitásra készült a vöröstölgy, mézgás éger, kóris,
nyír, akác, korainyár, óriásnyár, sitkafenyő, douglasfenyő és jegenyefenyő fatermési
táblája.

A felsorolt fajok legtöbbször nemcsak a szokásos fatermési osztályokra tagolt
táblákat szerkesztettek, hanem abszolút fatömegteljesítési fokok szerinti táblákat is.
Az utóbbiak a fatömegteljesítést a 100 éves korban elért összes fatermésből számított
átlagnövedék köbméterével fejezik ki. Ez nagymértékben megkönnyíti a különböző
fafajok fatömegteljesítésének összehasonlítását. Az egyes fajok fatermelési osztályai a
könyv végén közölt táblázatok segítségével számíthatók át fatömegteljesítési fokokra
és viszont. A fatömegteljesítési fokok fogalmának könnyebb megértésére szolgáljon a
következő példa: a 7. teljesítési fokba sorolt állományok összes faterméséből számí-
tott átlagnövedék 100 éves korban bármely fafaj és bármely gyérintési intenzitás ese-
tében 7 m^3 , a 6. fokban 6 m^3 stb.

Érdekes gyakorlati következtetések vonhatók le a mérsékelt és az erős gyérintés
alapulvételével készült táblák összehasonlításából. Eközben természetesen nem
szabad megfeledkeznünk arról, hogy a könyvbe foglalt táblák meghatározott viszó-
nyokra készültek és azokra érvényesek. A tölgy, bükk, luc- és erdeifenyő fontosabb
adatainak áttekintését és összehasonlítását a következő táblázat könnyíti meg:

1.	F a f a j	Tölgy		Bükk		Lucfenyő		Erdeifenyő	
		mérs.	erős	mérs.	erős	mérs.	erős	mérs.	erős
gyérités esetén (I. fatermési o.)									
2.	Kor (év)	100	100	100	100	100	100	100	100
3.	Törzsszáma (db)	282	213	404	265	435	275	346	247
4.	Átlagos magassága (m)	26,0	26,1	32,0	32,0	33,3	34,3	28,0	28,5
5.	Körlapösszege (m ²)	25,6	21,3	32,5	24,5	48,3	39,0	33,8	26,8
6.	Átlagos mellm. átmérője (cm)	34,0	35,7	32,0	34,3	37,6	42,5	35,3	37,2
7.	Fatömege (vastagfa, m ³)	349	290	516	359	754	609	429	345
8.	Az előhasználati fatömegek összege (vastagfa, m ³)	317	409	319	437	464	597	350	431
9.	Az összes fatermés fatömege (vastagfa, m ³)	666	699	835	826	1218	1206	779	776
10.	Ebből az összes előhasználatra esik (vastagfa, %)	47,6	58,5	38,2	52,9	38,1	50,0	44,9	55,5
11.	Az összes fatermés átlagnövedéke (vastagfa, m ³)	6,7	7,0	8,3	8,3	12,2	12,1	7,8	7,8

A táblázat 9. sorából látható, hogy az adott esetben (I. fatermési osztály, 100 éves kor, vastagfa) az összes fatermés a mérsékelt és az erősen gyéritett állományokban gyakorlatilag ugyanannyi, bár fafajonként kisebb ingadozások mutatkoznak. Ha a négy fafajt összefoglalva számítjuk az átlagos fatermést, csak 0,25% az eltérés az erős gyérités javára. Ha az első három fatermési osztályt vonjuk be a számításba, az eltérés valamivel nagyobb (1,3%), de gyakorlati szempontból ez sem jelentős. A kétféle intenzitású gyérités hatása elsősorban abban mutatkozik meg, hogy az erősebben gyéritett állományok véghasználati fatömege és törzsszáma kisebb, az átlagos átmérő és egy törzs átlagos fatömege pedig nagyobb. Erős gyéritéssel rövidebb idő alatt érjük el a célul kitűzött véghasználati méreteket, az előhasználati fatömegek mennyisége és méretei pedig nagyobbak.

Gertheisz Antal

tud. főmunkatárs, Orsz. Mezőgazdasági Könyvtár

S O M M A I R E

L'assemblée ambulatoire de l'Association Forestière Hongroise Kaposvár, le 2—3 juillet, 1960.	281
Les lauréats du prix „Bedő Albert“ de l'année 1960.	284
Les conférences faites au cours de l'assemblée:	
<i>Marton T.</i> : La situation actuelle et les objectifs principaux de l'Economie Forestière Középsomogy pour le 2 ^e plan quinquennal	286
<i>Sümegeh N.</i> : Le 2 ^e plan quinquennal de l'Économie Forestière Középsomogy et les plans d'aménagement	289
<i>Vajda S.</i> : La sylviculture dans le 2 ^e plan quinquennal de l'Économie Forestière Középsomogy	293
<i>Radics L.</i> : Le plan d'exploitation et le plan la production d'assortiments secondaires de l'Économie Forestière Középsomogy dans le période du 2 ^e plan quinquennal	297
<i>Szilágyi J.</i> : Le plan de desserte routière de l'Économie Forestière Középsomogy pour la période du 2 ^e plan quinquennal	300
Contributions aux conférences faites à l'assemblée ambulatoire	303
Appel à toutes les économies forestières du pays pour l'élaboration du 2 ^e plan quinquennal	313
Excursion d'étude	314

En couverture: *Un groupe des participants de l'assemblée pendant l'excursion*

En reverse: *Hétraie à tilleul âgée de 80 ans à Denna (Économie Forestière Középsomogy)*

(Photo Jérôme René)

