

mert értékes és jól fejlődő állományokat az előhasználati állományokban csak így várhatunk. Ezért ha a telepítést az alapállománnyal egyidőben végezzük, akkor a lehetőség szerinti teljes és mély talajelőkészítéshez kell ragaszkodnunk. Ezt kell irányelvül elfogadnunk a meglévő telepítésekbe utólagosan vitt nyár előhasználati állományok létesítésekor is és nem szabad idegenkedni  $80 \times 80 \times 80$  cm-es vagy  $1 \text{ m} \times 1 \text{ m} \times 1 \text{ m}$ -es ültető gödrök kiképzésétől, akár suhánggal telepítünk felül, akár csemetével.

Az ápolások kérdésének fontossága a 27. a. erdőrészlet fejlődésének kedvező alakulásából nyilvánvaló. Általános tapasztalata nemcsak a kutatásnak, hanem a gyakorlatnak is már, hogy az előhasználati állományok kedvező fejlődésének biztosítása érdekében el nem hanyagolható feladat a telepítések állandó és gondos ápolása. Kapálás, nyesés nélkül a nyárok fejlődésétől nem várható, hogy viszonylag rövid idő alatt nagy fatömeget eredményező termelési célkitűzésünk megvalósuljon. Ha a talajműveléssel kapcsolatos ápolás köztes használattal nem oldható meg, akkor a telepítést állandó gyomtalanító *sekély* kapálással kel tisztán tartani. Nemkülönbön fontos az előhasználati állomány *nyesése* is. Ez az ápolási művelet is nagy körültekintést és lelkiismeretes munkát követel, ezért fokozott figyelmet kell reá fordítani. A nyesés szakszerűtlen végrehajtása igen sok károsítónak nyit út, ezért ebben az ápolási műveletben késedelmeskedni nem szabad.

A nyárfélék tenyésztésének kérdése tekintetében feltétlenül bele kell vennünk a köztudatba, hogy nyárfélék csak belterjes művelési eljárások alkalmazásával tenyészthetők eredményesen.



## Az „árbóc”- akácról

KISRÓMAI ANTAL

az Északzalai Eg. erdőművelési csoportvezetője

Ezt a különleges akác válfajt erdészársadalmunk nagy része ma még alig ismeri. Hazai szakirodalmunk ritkán említi, pedig magyarországi előfordulása jóval több mint fél évszázadra tehető. Ismeretlenségének oka abban keresendő, hogy elterjedése szűk határok közé korlátozódik.

Hazánkban előfordulásának három helyét ismerem. A legfiatalabb telepítés a gödöllői arborétum 15/a erdőrészében van (kb. 0,25 ha-on). Ezt a telepítést *dr. Mihályi Zoltán* ismeretsége révén Észak-Amerikából kapott sarjakkal, *dr. Róth Gyula* professzor személyes irányítása mellett Mihályi Zoltán jelenlétében dugványozták el kb. 1937-ben, mégpedig függőleges helyzetben. Megeredésének eredménye 100%-os volt, de későbbiek folyamán több törzs elpusztult. Akik a gödöllői erdőgazdaság nyárelőhasználati tapasztalatcseréjén részt vettek, a megmaradt törzseket láthatták. Az erdőgazdaság a törzseket bemérte és megfigyeléseket végzett a virágzás alkalmával. Megállapításunk szerint az átlagos törzsmagassági átmérő 14 cm, a kiemelkedő törzs magassága 18 m, a kiemelkedő törzs mellmagassági átmérője 22 cm. Egyes törzsek jól virágoztak, másrésztük gyengébben és olyanok is voltak, amelyek egyáltalában nem hoztak virágot. Magtermést nem láttunk rajtuk. Két méteres soros ültetésben állnak, száraz homokos talajon, amelynek figyelembevételével jól fejlődtek.

Előfordulásának másik helye a zalaegerszegi járás területén van. Itt Zalaszentgyörgy határában kisebb csoportokban együtvéve kb. 2 ha-t tesz ki nagyobb előfordulása. Az egyik 0,5 ha kiterjedésű, 35 év körüli akácsoport alatt második koronaszintként gyertyán, szórványosan bükk helyezkedik el egyidősen az árbócakáccal. Ebben a szép erdőrészben az árbócakác majdnem egyenletesen helyezkedik el és nyáron csak a hengeres, ág nélküli törzseket lehet látni, a korona a második szint felett magasra kiemelkedik. Ezek és az erdőterületen található valamennyi árbócakác sarj-



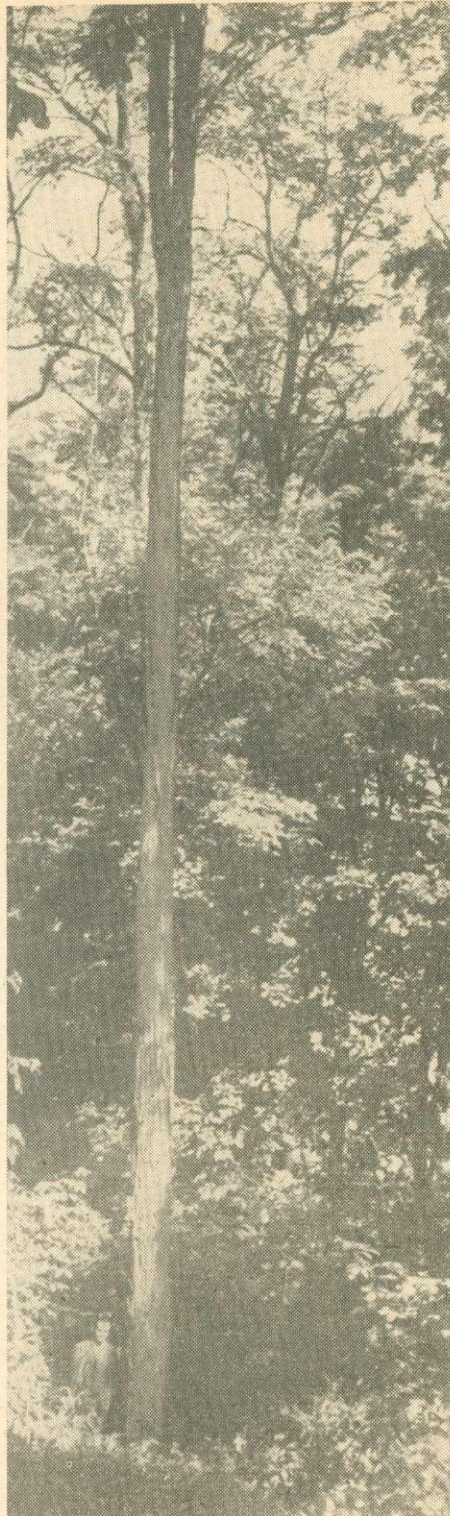
eredetű. Hogy miképpen jutott a nevezett község határába az árbócakác, ezideig homály fedi. Betelepítésük időpontja minimálisan 70—80 évre tehető. Ez az erdőréssz magánkézben van.

Egy másik csoport állami területen, Zalaszentiván község határában van, nagyobb kiterjedésű, közönséges akácba ékelődve. Szintén sarjeredetű, kora 22 év. Az állomány fényképét AZ ERDŐ augusztusi száma a hátlapon hozta.

Ez az erdőfolt két részből áll, nyiladék választja el az eredetileg egybefüggő, majdnem szabályos kör alakú csoportot. Az üzemterv szerint 6/a. jelű erdőréssz területe 0,14 ha, a bemért törzsek átlagos magassága 20 m, törzsek átlagos mellmagassági átmérője 14,3 cm, kiemelkedő törzsmagassága 24 m, kiemelkedő mellmagassági átmérője 21 cm, az összes bemért törzsek száma 152 db. A 6/b. erdőrésszterületé 0,05 ha, a bemért törzsek átlagos magassága 19 m, a törzsek átlagos mellmagassági átmérője 14 cm, kiemelkedő törzsmagassága 23 m, kiemelkedő mellmagassági átmérője 19 cm, az összes bemért törzsek átmérője 19 cm.

A zalai állományokra nézve feltűnő a törzsek gyönnyörű, gyertyaegyenes növése. Zárt állásban oldalágak nélküli törzseket fejleszt. Gyér lombozata hegyesszögben felfelé álló, vékony ágakon helyezkedik el. Téli időben, amikor a törzsek levél nélkül állanak, távolról nézve jól fejlődő szlavon-tölgy benyomását kelti. Idősebb korban sem bordásodik az eddig látottak szerint, hanem szép, hengeres törzset nevel. Kéregzetében alig van különbség, talán úgy hasonlíthatnám össze a közönséges akáccal, mint a kocsányos tölgyet a szlavon-tölgygel, a *Quercus Tardissimával*. Az árbócakác is későn fakad, virágzása majdnem egybe esik a másikkal, feltéve, ha virágzik.

1959. tavaszán egyes törzsek bőséges virágzásban voltak Zalában is, de másrészük egyáltalán nem virágzott. Magtermést csak az említett zalaszentiváni csoport hozott, mégpedig bőségesen, ami annak tulajdonítható, hogy egy nagy kiterjedésű, közönséges akác-állomány közé van beékelődve és ennek folytán beporozódott. Erre mutat az is, hogy a Zalaszentgyörgy község határában levők, amelyeknek nagyobb része szintén kellő virágzásban volt, egyáltalán nem hoztak magtermést, minden jel szerint azért, mert nem volt közelségükben virágzó, közönséges akác. A termett magot, mint



Szőcsénypusztai egyenes törzsű akác.  
Kisrómai A. felvétele



első hibridet, leszedetjük, mert köztudomású, hogy az első hibrid továbbtenyésztésre kiválóan alkalmas. Ez képezne különböző kísérleteink egyik objektumát.

Az árbócakácnak általam ismert, harmadik előfordulása az Alföldre esik, Kerekegyháza község határában az ún. Farkaserdőn, valamint annak környékén *Faragó Sándor* erdőmérnök, az ERTI külső munkatársa, szíves volt a Farkaserdőn megmutatni az általa is árbóc-akácnak vélt, egyenes törzsű egyedeket. Tőle tudom, hogy ezenkívül még két kis csoportot ismer, amelyek területileg 0,10—0,15 ha körül lehetnek és a bemutatotthoz hasonlóak. Az idő rövidsége miatt, ezeket sajnos nem nézhettem meg, de feltételezem, hogy a Farkaserdőn látottak és az ismertetések után, azok is az árbócakáchoz sorolhatók.

A farkaserdői csoport a Kerekegyháza 12/a, erdőrészen közönséges akác által körülhatárolt. A ma kb. 35 hektáros erdőrészt 1945. évben vágták tarra, így jelenlegi kora 15 év. A csoport kiterjedése kb. 0,15 ha, átlagos mellmagassági átmérője 13 cm és magassága 15 m. Bőséges magtermés mutatkozik rajta, ami annak bizonyosága, hogy a körülfogó, közönséges akác-egyedektől beporzódott, éppen úgy, mint a zalaszentiváni csoport. Az árbóc-akácok az őket körülfogó, közönséges akácot növekedésben messze felülműlják, holott ugyanazon talajviszonyok között élnek.

Az árbócakác alföldi tenyésztése és további telepítése megfelelő talajviszonyok mellett teljesen indokoltnak látszik. Első telepítésére vonatkozólag felkerestem volt tulajdonosát Budapestben, aki csupán annyit tudott mondani, hogy nagyapja — Farkas János — Kerekegyháza község alapítója volt, az ott telepített erdők is az ő nevéhez fűződnek. Fiatal korában kincstári birtokon szolgált és lehetségesnek tartja, hogy ezen az úton jutott valamilyen ismeretsége révén az árbócakác szaporító anyagához. Mindenestre igen érdekes lett volna telepítésének körülményeit megtudni, sajnos, ez is ismeretlen maradt számomra, akárcsak a zalaiaké.

Nagyon jól tudjuk ma már, hogy az akác nem fejlődik jól a száraz, sovány talajon, optimális helyen azonban bámulatosan szép törzset tud nevelni. Példa erre a szócénypusztai néhány egyed, amelyek között 28—29 m magas és 40—66 cm vastag, egyenes törzsű is van. Itt folytatott *Kopeczky Ferenc* szelektálást és a kijelölt törzsfákra szedett oltóanyaggal végzett szaporítást. Az általa Szócénypusztán készített felmérések adatai és az egyenes törzsek arra engedtek következtetni, hogy ez árbóc-akác. A helyszínen ezeket a kiváló egyedeket magam is megnéztem, s ennek során megállapítottam, hogy közönséges akáccal (*Robinia Pseudoacacia*) és nem *rectissima*-val állók szemben. Az ilyen rendkívüli nagy méretek és egyenes törzs nem mindig genetikai tulajdonságra, hanem inkább az optimális termőhelyi viszonyokra vezethetők vissza. Jelen esetben: mély, üde, humuszban gazdag homoktalaj és ehhez valószínűleg a talajvíz kedvező szinten való elhelyezkedése, valamint a DK-i kitettség párosul. Figyelembe kell venni továbbá azt is, hogy a kb. 40 törzs-darabszámú állomány kiváló egyedei a mélyebb fekvésű részekben helyezkednek el. A dombosabb részekben levők már lemaradnak, de viszonyítva egyéb jó talajon álló állományokhoz, még mindig igen jó növekedést mutatnak.

A folyó évben magunk is végeztünk egy kisebb szaporítási kísérletet néhány kivágott törzs gyökerével. Csak az egész vékony, 5—10 mm-es gyökérrészeket használtuk fel, 4—5 cm hosszúságban, vízszintesen dugványozva. Gyenge eredményt értünk el csupán. Ma már tudjuk, hogy jobb megeredést biztosít a fiatal fák gyökereinek sarjztatása, mint az idős fáké. Sarjztatáshoz 10-től 50 mm vastagságig használhatók fel a gyökerek, 10—12 cm hosszban. A dugványkészítés szempontjából azonban leghelyesebb a 8-tól 25 mm vastag gyökeret felhasználni, mert a vastagabbak nehezebben vághatóak és kiszedésük az anyafa érzékeny károsodását vonhatja maga után.

A magunk részéről mindent elkövetünk, hogy ezt a megbecsülendő akác-válfajt minden lehető módon szaporítsuk, s a neki megfelelő termőhelyre vigyük. Szaporítási kísérleteinket kiterjesztjük a különböző korú fák gyökereinek különböző vastagsági méret szerint elkülönített, függőleges helyzetben való dugványozására. Egyidejűleg előkészítünk oltás és szemzéshez szükséges anyagot is, nemkülönben begyűjtjük vetéshez az elérhető valamennyi hibrid magot. Kísérleteinket oly mértékben tervezzük végrehajtani, hogy az 1960/61. gazdasági évben egy hektár új telepítésű árbóc-akácot ültethessünk és a további gazdasági években ezt a területet hatványozni kívánjuk, mert az árbócakác lesz a jövő akáca.

