

KÜLÖNFÉLÉK

HALALOZÁSOK.

Fás Géza erdőmérnök, egyesületünknek 64 éven át volt alapító tagja, július hó 22-én, életének 89. évében Budapesten elhunyt.

*

Ocsárd Károly ny. m. kir. főerdőtanácsos e hó 3-án életének 86. évében Budapesten elhunyt.

A megboldogult az 1876. évben végezte a főiskolát, 1876—79-ig a közalapítványi erdészethél, azután a kincstár zsarnócai, gödöllői, sóvári erdőhivatalainál, a nagybányai főerdőhivatalnál, végül ismét a gödöllői erdőhivatalnál teljesített szolgálatot, s innen vonult az 1913. év vége felé nyugalomba. Azóta csendes elvonultságban családja körében Budapesten élt.

A múlt hó végén elhunyt *Fás Géza* után minden valószínűség szerint az erdőmérnöki kar doyenjét és egyesületünk egyik legrégibb alapító tagját veszítette el benne.

Nyugodjanak békében!

SZEMÉLYI HÍREK.

A magyar királyi földművelésügyi miniszter *Mojzes Ferenc* m. kir. segéderdőmérnököt, a szolgálat érdekében Felsőszinevéről Miskolcra, a m. kir. erdőigazgatósághoz áthelyezte.

*

KAÁN KÁROLY EMLÉKTÁBLAJA A SZENTGYÖRGYHEGYEN ÉS ÚJABB AKADEMIAI KITÜNTETÉSE.

Nagyszerű természeti kincsünk, a szentgyörgyhegyi „Közsások“ tövében pünkösöd óta márványtábla hirdeti *Kaán Károly* emlékét.

A Szentgyörgyhegy oldalában, közvetlen a „Közsások“ alatt létesült az emlékmű. Félkör alakú pihenő, közepén hatalmas, élére állított sziklalap: erre van erősítve az emléktábla. Felirata:

KAÁN KÁROLY

A MAGYAR TERMÉSZETVÉDELMI MOZGALOM ÚTTÖRŐJE,
NÉHAI NAGYÉRDEMŰ TÁRSELNÖKE EMLÉKÉRE ÁLLÍTOTTA
1940 ÉV PÜNKÖSDJÉN A MAGYAR TURISTA SZÖVETSÉG

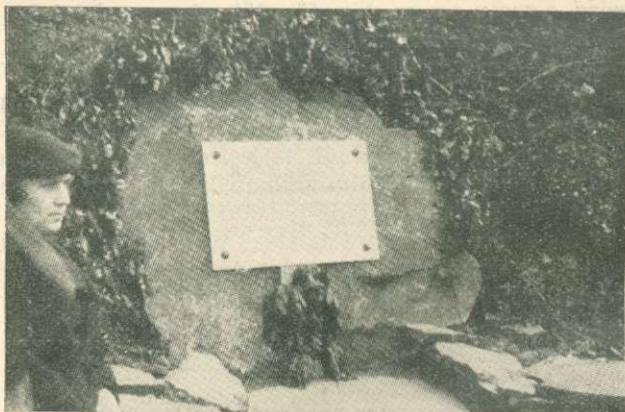
*

Kaán Károly sokoldalú munkásságára jellemző, hogy neve nemcsak az erdészkörökben ismert. Az a hatalmas, egy egész életre szóló munkásság, melyet a természetvédelem érdekében kifejtett, nagy megbeesülést szerzett neki a turisták között is.

Ez a tábla is ennek a bizonyítéka.

A turistasport alapelveihez, a természetszeretethez közel jár, sőt szorosan kapcsolódik véle a természetvédelem s így érthető, hogy a magyar turistatársadalom kezdettől fogva nagy érdeklődéssel kísérte *Kaán Károly* ilyen irányú munkásságát.

*



33.

Kaán Károly emléktáblája a Szentgyörgy-hegyen.

A Magyarországi Kárpát Egyesület természetvédelmi bizottsága vetette fel az emléktábla gondolatát, melyet a turistaegyesületeket irányító Magyar Turista Szövetség nagy lelkesedéssel tett magáévá. Az avatás kétnapos emléktúra keretében történt, püskösd vasárnapján. A túra résztvevői Tapolcáról indultak. A híres tavasbarlang megtekintése után kivonultak a Kárpát Egyesület *Darányi*-menedékházához. A menedékház közelében, a „Kőzsákokhoz” vezető gyalogösvény mellett állították a nemesen egyszerű s a vadregényes környezetbe jól beleillő emlékművet. Elbűvölő kilátás nyílik innen, a Szentgyörgyhegy meredek oldalából a Balaton és a nagyszerű bazaltkúpok: a Badaacsony, a Gulács, a várrommal ékesített Csobánc stb. felé. És közvetlenül fölöttünk

a „Kőzsákok“ hatalmas oszlopai! Itt-ott egy ledőlt oszlop óriási korongokra esik széjjel, mintha hatalmas pénzoszlop volna...

Ebben a nagyszerű környezetben folyt le az avatás. A „Magyar Hiszekegy“ után *Kováts* Ferenc nyitotta meg az ünnepséget a Magyar Turista Szövetség természetvédelmi bizottsága nevében. Az Országos Erdészeti Egyesületet és az Országos Természetvédelmi Tanácsot *Földvály* Miksa ny. min. tanácsos képviselte. Az elhunyt munkatárs iránti megemlékezéstől s a természetvédelem szeretetétől áthatott nemesveretű szavai mély hatást váltottak ki az ünnepség résztvevőiben. Utána a turistaegyesületek kiküldöttei szólaltak fel, majd a Himnusz hangjaival zárult a kegyeletes ünnepség.

Az emléktúra résztvevői másnap a Gulács és Badacsony felé folytatták útjukat és felkeresték a Balatonkörnyék legnagyobb természeti emlékeit.

*

Az aranybetűs emléktábla ott csillog a Szentgyörgyhegy oldalában, hirdelve egy nagy ember munkásságát és egy nagy eszme: a természetvédelem diadalát.

Vándor, ha erre jársz, állj meg kegyelettel e férfiú emléke előtt, aki egy életet szentelt a természetvédelem ügyének...

Pápa Miklós dr.

*

Az elismerésnek és ünneplésnek a sorozata, amelyben a nagy magyar erdész még halála után is részesül, úgy látszik, még mindig nem ért véget.

Lapunk f. évi májusi füzetében adtuk hírül a szakközönységnek, hogy „Alföldi kérdések“ című utolsó munkáját a Magyar Mérnök és Építész-Egylet alapszabályszerinti legnagyobb kitüntetésére, az aranyéremre, tartotta méltónak.

Hogy ez a hatalmas és a magyarság létérdekeit legközelebbről érintő mű valóban szellemi termelésünk legkiválóbbjai közé tartozik, azt most az Akadémia hivatalos állásfoglalása is megerősíti.

A legutóbbi nagygyűlés ugyanis a *Serbán*-díjjal jutalmazta *Kaán Károlynak* ezt a munkáját, noha „A Magyar Alföld“ címen 1928-ban megjelent első kiadását is kitüntette a báró Kornfeld-féle alapítvány díjával.

Örömmel és büszkeséggel számolunk be a magyar tudományos élet legfelsőbb fórumának az elismeréséről, amely *Kaán Károly* munkás életének állított újabb emléket és a magyar erdészetre is ráveti fényét.

MIT LÁTTUNK KÁRPÁTALJÁN?

(A III. és IV. éves erdőmérnökhallgatók tanulmányútja.)

Írta: **Madaş András** műegyetemi tanársegéd.

Talán sohasem tekintettek nagyobb várakozással tanulmányút elé az erdőmérnökhallgatók, mint az idén. Hiszen most nyílt először alkalom arra, hogy a valóságban is megláthassuk mindazt a kincset és értéket, ami Kárpátalja visszaesatolásával a magyar erdészet birtokába került. Mély meghatódottság vett erőt mindenkin, mikor először bontakoztak ki a síkságból az erdőkoszorúza előhegyek és a távolban kéklő Kárpátok magas ormain megcsillant a hó. Önkéntelenül is nagyobbat lélegzettünk, szemünk előtt új, széles lehetőségek nyíltak meg s a fiatalság tettvégya hatalmas távlatokat látott a jövőből előtünni. Hálátelt fohászt küldött lelkünk az ég felé a Mindenhatóhoz, hogy ezt a csodálatos szép napot, amelyet annyi éven át csak álmainkban mertünk elképzelni, éppen most engedte megérnünk, amikor erőből, idealizmustól, munkakedvtől telve az élet útjára készülünk lépni.

Első utunk Munkácsra vezetett, ahol először nyílt alkalom arra, hogy betekintést nyerjünk Kárpátalja erdőgazdaságaiba. Igaz hálával és szeretettel emlékezünk vissza arra a szíves fogadtatásra és körültekintő gondosságra, amelyben bennünket a Latorica Rt. részéről *vitész Simonkay Gyula* m. kir. főerdőtanácsos úr és *Csery Géza* főerdőmérnök úr az egész tanulmányút folyamán részesítettek, s így lehetővé tették számunkra azt, hogy kitűnő áttekintést kapjunk rövid ott tartózkodásunk alatt az egész hatalmas erdőgazdasági üzembről.

Az uradalom tulajdonképpen az ősi *Rákóczi*-birtokból áll, amely 1726-ban került adományozás útján a *Schönborn* grófok birtokába, akik 1928-ig mondhatták magukénak a gyönyörű birtokot. Az uradalmat ekkor egy svájci pénzesoport vette meg, amely megkezdte az üzem kiépítését, az erdők feltárását, vasutak, fűrésztelepek építését és így nagyban emelte annak jövedelmezőségét. Azonban az a tény, hogy a használatokat nem szakértő erdőmérnökök végezték, veszélyeket rejtett magában s ezért, valamint azért, hogy a magyar érdekeket mindenekelőtt biztosítsa, a magyar kormány már a visszaesatolás után azonnal foglalkozott a gondolattal, hogy az ősi birtokot újra magyar kézbe juttassa. Ennek eredményeképpen az idén tavasszal a Latorica Rt.-ot megvette egy magyar-olasz pénzesoport, s ezzel ez a sokat vitatott kérdés közmegelégedésre nyugvópontra jutott.

Az uradalom egész területe 178.091 k. hold s ebből az erdőbirtok 155.521 k. hold, míg a fennmaradó részt a Szernyemocsári mezőgazdaság teszi ki. Az erdőbirtok a Latorca mindkét partján

az Alföld nyúlványától a volt lengyel határig terjed és öt erdőgondnokságra oszlik. A vidék jellegét a bükk adja meg, amely az állomány 80%-át teszi, míg a fenyő 11%-ot, a tölgy 9%-ot ér el. A tölgyet a Kárpátok déli nyúlványain találjuk meg bükkal elegyesen, míg észak felé haladva mindinkább a bükk válik uralkodóvá; mely 1200 m tengerszintfeletti magasságban éri el a természetes erdőhatárt. A tűlevelű fák nagyobbbrészt az uradalom északi részében fordulnak elő, ahol a bükk az őshonos jegenyefenyővel szép elegyes állományokat alkot.

Tanulmányutunk első napján a Rt. két gőzfűrészét tekintettük meg. Először Beregszentmiklóstra utaztunk, ahol a Rt. kisebbik fűrészét tanulmányoztuk. Ezt 1930-ban helyezték üzembe; évente átlagban 25.000 m³ fát dolgoz fel, legnagyobbbrészt bükköt, kevesebb tölgyet és némi fenyőt. A hajtóerőt egy 350 HP-s gőzgép szolgáltatja; a fűrész felszereléséhez 2 nagyteljesítményű keretfűrész, 1 kettős keretfűrész, 1 kettős szélező körfűrész, 19 szélező és hosztoló körfűrész, 2 szerhasáb-körfűrész és 5 csiga-fűrész tartozik. A melléküzem a szélező, frizelő, esztergályozó és javítócsoporthból, valamint gőzölő berendezésből áll. A telephez esatlakozik a Rt. 28 km hosszú, 0,76 m nyomtávolságú erdei vasútja, valamint a MÁV iparvágánya.

Beregszentmiklósról vasuton utaztunk tovább Szolyvára; útközben mindnyájunknak szemébe ötlöttek a folyó és a vasútvonal két oldalán elterülő meredek, kopár, lemosásoknak kitett hegyoldalak. Megtudtuk, hogy ezeket a területeket a cseh uralom politikai okból földbirtokreform céljaira hasította ki az uradalom testéből, nem gondolva arra, hogy az ilyen helyeken milyen veszélyes az állományok letarolása és hogy az ilyen meredek hegyoldalakon állandó jellegű mezőgazdasági kultúrára gondolni sem lehet az ottani körülmények között. Az előre látható következmény az lesz, hogy néhány év múlva az eső és viharok lemosásák a vékony termőréteget, s ekkor majd az egész területet visszaadják a birtokosnak, hogy az óriási költségekkel próbáljon ott újra erdősíteni.

Szolyván a Rt. nagyobbik fűrészét tekintettük meg. Ez az ország egyik legnagyobb teljesítményű fűrészze, évente átlag 50.000 m³ fát dolgoz fel a szolyvai és szarvasházai erdőgondnokságok területéről, főleg bükköt, azonkívül jegenye- és lucfenyőt. A hajtóerőt egy 350 HP-s *Wolf*-gőzgép szolgáltatja s a telep berendezése 2 nagyteljesítményű keretfűrészből, 1 gyorsjáratú keretfűrész, 1 vízszintes keretfűrészből, 150 cm átboesátó magassággal, 7 ingafűrészből, 19 szélező és Kapp-körfűrészből, 1 szalagfűrészből, 1 kettős szélező fűrészből, 6 tűzifafűrészből s több hordozható lánc- és motor-fűrészből áll. A telepre torkollik az uradalom 70 km hosszú erdei vasútja, amely a Latorca völgyét,

valamint a szarvasházi erdőgondnokságot tárja fel. 1929-ben kezdték meg az építését és azóta is állandóan fejlesztik. A telephez csatlakozik még egy 1300 m hosszú *MAV* iparvágány is. A délután folyamán megtekintettük még a „*Szolyva Falepárló Rt.*” ipartelepét is, mely a Latoricától bérelt erdőterületek fáját dolgozza fel faszesszé és acetonná, melléktermékül faszenet nyernek.

A következő nap Szolyváról kiindulva, a Latorca völgyét tekintettük meg az erdei vasúton. Elismeréssel kell adóznunk a vasútvonal építőinek, mert szép egyenletes, nyújtott vonalvezetéssel oldották meg és hidalták át a terepnehézségeket. Feltűnt azonban a gyűjtő-utaknak, a közelítő-ereknek a csekély száma. Ezeket csupán egy-két tűzifacsúsztató képviselte, pedig nélkülük a feltárás esonka. A termelés egykori vezetőiről sajnos, nem mondhatjuk a legkedvezőbb bírálatot. Nem voltak erdészek, csak azt közelítették ki, amiből közvetlen hasznuk volt s így a régi vágásterületek tele vannak széltörött és villámsujtott fákkal. Ezek mint böhöncök egykor még igen sok nehézséget fognak okozni a gondnokoknak. Menti azonban az elődöket az a tény, hogy a gazdasági válság idején csak a legjava anyagot lehetett értékesíteni s a vágások kitakarítása tetemes költséggel járt volna.

Utunk során megálltunk és kiszálltunk a Vereckei szorosnál. Itt vezetők, *Csery Géza* főmérnök úr komoly szavakkal emlékeztetett mindnyájunkat annak a helynek a jelentőségére, ahol őseink egykor először tették lábukat drága hazánk földjére.

Ez volt utunk végpontja. Visszafelé haladva, a 18-adik kilométerkőnél kiszálltunk és elhagytuk az erdei vasutat, hogy gyalog hatoljunk be a Kárpátok erdőségeibe. Utunk őserdőszerű bükkösben vezetett, amelybe azonban itt-ott kőris, juhar, szil vegyül. A kat. holdankénti fatömeg 210–260 m³ körül mozog; az állomány életkora 70–140 között van. A vízváltató gerincen áthaladva a kezdetleges, de nagyon szép fekvésű Zányka-fürdőt értük el, amelynek gyengén alkalikus szénsavas, savanyú vize gyógyhatású. Innen a Vicsa völgyében a *MAV* vonalán értük el Szolyvát, majd a Latorca völgyében Munkácsot, hogy másnap igen tanulságos, szép három nap emlékével vegyünk búcsút a Latorica Rt.-től.

Tanulmányutunk második állomása a bustyaházai m. kir. erdőigazgatóság volt. Bustyaházán átutazva Taracközön szálltunk le a vonatról. Itt *Blickhardt József* főerdőtanácsos úr fogadott bennünket, az erdőmérnöki kar élén. Ezután mindjárt megtekintettük az állomás mellett fekvő és az igazgatóság kezelésében álló fűrésztelepet, amely a Tarac völgyének fáját dolgozza fel két kereten. Ugyancsak itt néztük meg a Tisza part-

ján folyó tutajkötési munkálatokat, még pedig igen nagy érdeklődéssel. Itt *Blickhardt* főerdőtanácsos úr és *Koller Pál* főerdőmérnök úr szakszerű és a részletekre is kiterjedő előadásában egyúttal átfogó képet kaptunk az egész gazdaságról.

Az igazgatóság területe 235.240 k. hold. Az erdők túlnyomórészt Talabor felső, valamint a Tarac felső és középső szakaszát borítják. Az igazgatóság északi határa körülbelül 75 km hosszúságban az országhatárral azonos, keleten a rahói erdőigazgatósággal, délen és nyugaton magánbirtokokkal érintkezik. A második birtokcsoport az említett folyók alsó és középső folyása mentén terül el, míg a harmadik rész a Nagygág és Borszava között fekszik. Az erdőterület 42%-ban fenyő, 55%-ban bükk, 1,7%-ban tölgy, a többi részén egyéb lágy és kemény lombfa áll. A visszacsatolás-kor az igazgatóság 10 kezelő erdőhivatali kerületre oszlott, a belterjesebb erdőgazdálkodás érdekében azonban a földművelésügyi minisztérium az erdőhivatalok számát 14-re emelte. Az erdei termékek szállítása eredetileg kizárólag tutajozás formájában történt, amíg a taracvölgyi vasutat ki nem építették. Tanulmányutunk folyamán mindenütt megtaláltuk nyomait az egykori gátnak, surrantóknak, parti védőműveknek, amelyek nagyrészt a lassú enyészetnek esnek áldozatul. A többi fővölgynek azonban még ma is nagyrészt a tutajozás a fő szállítóberendezése és marad is mindaddig, míg az állományok fejlődése, vagy valamely más körülmény (birtokvétel) a vasút kiépítését a Talabor völgyében is megokolttá és jövedelmezővé nem teszik.

Az erdei vasút 0.76 m nyomtávolsággal, 23.6 folyóméter súlyú felépítménnyel igen erős kivitelben készült. Korlátolt közforgalom is terheli. Taracközön egy nagy javítóműhely, Királymezőn mozdonyszín és javítóműhely, továbbá egyéb üzemi berendezések egészítik ki a vasutat. Meg kell említenünk, hogy az üzem guruló felszerelése távolról sem elegendő arra, hogy a szükséges fa, egyéb teher- és a személyforgalmat minden nehézség és fennakadás nélkül lehessen lebonyolítani. Egy szárnyvonal Királymezőről elágazva a Mokránska völgyében feltárja az orosz- és német-mokrai erdőhivatalok területét, egy másik elágazásaival pedig a Tarac és Turbát, valamint a többi mellékpatak völgyében a bruszturnai alsó- és felső erdőhivatalok területét. A vasútvonal a feltárás váza; hozzá csatlakoznak a hegyoldalakban 15%-os lejtéssel épített cserkész feltáró utak, amelyek lehetővé teszik majd a gyéritési anyag kihozatalát. Ezek később csuszatókká és vontató utakká kiépítve a kiszállítás értékes eszközei lesznek.

Utunk folyamán az előbb említett erdei vasúton utaztunk Taracközről Királymezőre. Utközben Tarackrasznán egy értékes előadás keretében tájékozódást nyertünk az épülő nagy völgyzárógátról, amely az Alföld egy részének az öntözését szolgálja. Már

ki van tűzve a gát pontos helye, most végzik a talajvizsgálatokat s rövidesen hozzáfognak a kivitelezéshez is. A tervek szerint a gátat négy év múlva át is adják a használatnak. Hozzávetőleges magassága 76 m, a gátudvar 12 km hosszan nyúlik el és hasznos köbtartalma kb. 200,000,000 m³. A tervek szerint a gát csak egy szem lesz abban a hatalmas láncolatban, amelyben a kárpátaljai folyókat ilyen gátakkal zárja el és ennek a hatalmas gátrendszernek lesz a hivatása az egész Alföld öntözésének a kérdését megoldani.

Az erdei vasútról mindenütt láthattuk a földbirtokreform eredményeit, amelyek végig kísérték bennünket egész Kárpátalján a Latorcától a Tiszáig. A tanulmányút folyamán alkalmunk volt megtekinteni az orosz- és németmokraik erdőhivatalok kerületét, ahol a folyamatban levő nagyszabású erdősíntési munkák kötötték le a résztvevők figyelmét. Ezzel a munkával az előző mulasztásokat pótolja az igazgatóság. Elismerésre tarthatnak számot a gondosan végrehajtott vadpatakszabályozások is.

A következő napon a bruszturái m. kir. erdőhivatal megtekintése került sorra. Az erdőhivatal a lucfenyő optimumában fekszik, ez a fafaj az állomány 96.4%-át teszi ki. A közelmúltban nagymértékű szűkítés lépett fel ezeken a területeken; ez arra vezethető vissza, hogy itt eddig előhasználat nem folyt, s így az önálóságukat veszített lúctörzsek hirtelen kerültek a vágás folyamán szabad állásra és a nap hatására héjjaszásnak indultak. Ehhez járult a múlt évben az erős zuzmara és hó, amely csúcs-töréseket idézett elő, s így a nedvben megrekedt fákat tömegesen lepték el a szú-rajok. A jövő feladata lesz a helyes gazdálkodással ellenálló állományokat nevelni, mert ez a legbiztosabb módja a betegségek megelőzésének.

Ott tartózkodásunk harmadik napján a vasútvonal meghosszabbításának munkálatait tekintettük meg s láttuk mindazokat a nehézségeket, amelyekkel az építésvezetésnek meg kell küzdenie, részben a nagymérvű árvizek, részben a terep akadályai miatt. Megtekintettük Királymezőn a vasút üzemi berendezéseit is és tájékoztatást kaptunk arról a nagyszabású beruházási programról, amelynek keretében az egész igazgatóság területét korszerűen kívánják feltárni.

Mély és gazdag tapasztalatokkal bővülve vettünk búcsút a bustyaházai m. kir. erdőigazgatóságtól s mindnyájunkra nagy hatást tett a szíves vendéglátás mellett az a pontosság és körültekintés, amelyel tanulmányutunkat előkészítették és megszervezték, úgyhogy az kesedelem és fennakadás nélkül bonyolódott le.

Tanulmányútunk befejező része a rahói m. kir. erdőigazgatóság megtekintése volt, Kőrösmezőn *Katapán Ottó* magy. kir. erdőtanácsos, erdőigazgató úr fogadott bennünket erdőtisztjeinek

élén. Másnap reggel vasúton indultunk Havasaljára, majd innen az erdei vasúton folytattuk utunkat a kozmesecseki erdészlakig. Itt kezdetét vette az a gyalogút amely a nagy Pietrosz lába érintésével a Hoverla menedékházig vezetett. Itt egy, az eddigiektől eltérő kép fogadott bennünket: a szem akadálytalanul siklott tova a hegyvonulatokon, kisebb esüesokon és pihent meg a Kárpátok magasba nyuló ormain. A hófoltokon szikrázva csillant meg a lenyugvó nap ködös párakon áttörő, aransárga fénye, miközben a Pietrosz sötét árnyéka hosszan elnyúlva feküdt rá az alatt elterülő völgyekre. Mindnyájan elcsendesedtünk a fenséges kép láttán s szótlanul, megilletődve szemléltük a Kárpátok, a messze-ségből előtűnő erdélyi havasok, a lábainknál elterülő zúgó fenyvesek, rohanó hegyi patakok esodálatos varázsát. Van a hegyekben valami megragadó, valami különös vonzóerő; akit egyszer hatalmába kerített megejtő szépsége, az mindig visszavágyik, annak lelke csak ott szárnyal szabadon, ahol olyan közel érezzük magunkhoz a mindenek Teremtőjét.

Este a Hoverla-menedékházban szálltunk meg, másnap pedig gyalog indultunk el a hoverlai őserdő-maradvány (védett terület!) megtekintésére, majd a Hoverla-vízgyűjtő gátat szemléltük meg.

Közben *Katapán* erdőigazgató úr és *Galambos Gáspár* m. kir. erdőmérnök úr adtak képet az egész igazgatóságról, az ott folyó munkákról, nehézségekről, azok megoldási terveiről.

Az igazgatóság területe 226.865,5 k. hold s ennek több mint háromnegyed része (77%) lucfenyő. Ez a fafaj adja meg ennek a vidéknek igazi jellegét s az erdészet számára egész új feladatkört jelent. Itt tenyészik a messze földön híres máramarosi luc, a magyar erdészet büszkesége, optimális viszonyok között. A vele való gazdálkodás nem a legkönnyebb, a vágásokat több helyen kell vezetni az ormányosok miatt, a széldöntések miatt nagy gondot kell fordítani a helyes vágássorrendre és a szúveszély elkerülése végett az állományápolási munkákat kell idejében végrehajtani. A szállítás ma még jóformán csak tutajozás formájában történik; ez elmaradhatatlanul hozzátartozik a vidék jellegéhez s a lakosság legkedveltebb foglalkozása, amelyet nagy hozzáértéssel is végez. Érdekes, hogy ez a kezdetleges szállítóberendezés milyen nagy elterjedésnek örvend még ma is, bár erősen megfontolandó, hogy éppen a törzs alján, a legértékesebb részen fellépő tekintélyes veszteség, továbbá a víziépítményeknek aránylagosan magas fenntartási költsége, végül a kisebb méretű választékok szállításának megoldatlansága miatt nem volna-e célszerűbb a vasutak építésére áttérni. Az utóbbinak nagy előnye volna az is, hogy mód nyílnék az előhasználatok anyagának az értékesítésére is, amire a tutajozásnál gondolni sem lehet. Az erdőben így adódó többlet-

munka foglalkozást adhat a tutajozás megszüntével kenyér-nélkül maradó lakosságnak s így ez a kérdés sem akadály a terv megvalósulásának. Természetesen vannak és maradnak mindig olyan körülmények, amelyek mellett a tutajozás létjogosultsága ezután is megmarad s ahonnan csupán elvi okokból számúzni nem volna célszerű dolog. A helyes megoldást mindenkor az adott viszonyok szabják meg. Úgy tudjuk, hogy az igazgatóság a faanyag-megtakarítás és így közvetve a nemzetgazdaság érdekében a közeljövőben nagy építési tervet fog elkészíteni az erdők jobb és mindenestre tökéletesebb feltárására, mert jelenleg feltárási hálózatról beszélni nem igen lehet még. Egy-két jól-rosszul megépített csusztatón kívül a közelítés és feltárás szinte teljesen megoldatlan.

A délután folyamán Rahóra látogattunk el, ahol *Kletz Károly* m. kir. s. erdémérnök úr a Kárpátaljáról készült művészi kivitelű keskenyfilmjét forgatta le előttünk, mintegy méltó befejezésképpen annak a tanulmányútnak, amely látásával, színes képeivel, felejthetetlen szépségeivel maradandó benyomást hagyott lelkünkben, hogy idők múltán mindez leszűrődve legszebb emlékeink egyikévé váljon.

Úgy érezzük, hogy most ennek az útnak a végén igaz szívből fakadó hálával kell megköszönnünk mindenkinek mégegyszer mindazt, amit nekünk nyújtottak. Úgy érezzük, az elvetett mag az ifjú erdész nemzedék lelkében termékeny talajra hullott s a látotakat a magyar erdészet és ezzel egész magyar hazánk boldogulására fogja felhasználni.

AZ AKÁCCSEMETÉK CSONKÍTÁSA.

Az „*Erdészeti Lapok*“ ez évi III. számában hasonló cím alatt megjelent rövid, *G. H. Meginnis* munkáját ismertető cikkekre sietek felelni a később kivilágító okoknál fogva.

Az erdősítés technikai kivitelére vonatkozó kísérletek tanúságainak levonásánál nagy óvatosságra van szükség. Ime egy példa: a *püspökladányi m. kir. erdészeti szikkísérleti telep* két szomszédos részletében — az egyikben makkvetéssel, a másikban esemeteültetéssel — kocányos tölgyet telepítettek, teljesen azonos körülmények közt, tehát azonos gödörmélység, hálózat és talajművelés mellett. Az eredmény feltűnő: a vetett tölgy lemarad az ültetett mellett jó 30%-al.

Pontosan az ellenkezőjét tapasztaltam a hortobágyi szíkes erdőkben, és minden csak kevéssé is gyakorlott erdőkezelő is az ellenkezőjét vallja.

Hogy lehet ez? Úgy, hogy az erdő nem kísérleti telep. nines meg benne az erős felügyelet és kevesebb a rendelkezésre álló

költség, sőt az alsóbb végrehajtó és felügyelő közegeknél annyira szükséges szakértelem is hiányos néhol. Így azután, ha valamilyen rendszer a kísérleti telepen jól be is vált, nem bizonyos, hogy beválik az erdőben. Így is fogalmazhatjuk a tanuságot: *sokkal jobb egy tudományos szempontból alig kielégítő telepítési módszer, ha az az adott körülmények közt kivihető, mint egy tudományos szempontból kifogástalan, de a tapasztalat szerint kivihetetlen módszer.*

Most térjünk át a *G. H. Meginnis kísérleteire*. Mindjárt a dedukció alapján is kimutathatjuk, hogy a kísérletsorozat — legalább is a magyar alföldi termőhelyi viszonyok szempontjából — nem nagyon szerencés beállítású. (Persze az amerikai szempontokról nem felelhetek.) Nyolc különféle mód szerint kezelte a csemetéket. Ezek közül már eredendő bűnben fogamzott a 2., 5., 6., 7., 8. módszer. Ezeknél a csemetéket novemberben, januárban és májusban esonkította. Már pedig a mi alföldi éghajlatunk mellett a nagyobb mérvű, tehát lényeges élettani következményekkel járó metszés vagy esonkítás káros következmények nélkül nem végezhető novemberben és januárban, mert a tenyészet ilyenkor szünetel, a seben hegedési szövet nem keletkezik, a seb megfagy és a szár nagy darabjain foltokban és csíkokban elpusztul a kambium.

A májusi metszés is káros rázkódtatást idéz elő, mert ilyenkor az erős nedvkeringés miatt táplálék, illetőleg nedvtorlódás keletkezik.

A tenyészet ideje alatt élettanilag helyes metszésről csak júniusban lehet szó, az akácnál közismert második vegetáció előtt beálló mérsékelt élettani szünet alatt. Tehát 8 sorozat közül már ötnél nem remélhetünk nagy sikert.

A metszetlenül, teljes terjedelemben kiültetett csemeték fejlődése talán jó is lehet, esakhogyrre a gyakorlatban sohasem kerülhet sor. Mert az akác jellegzetes termőhelyére ültetendő csemetéknek a mostoha víz- és hőviszonyok miatt igen erőseknek kell lenniök. Az erős csemete kiemelésénél a gyökereket kénytelenek vagyunk erősen — a hajszálgyökereket is figyelembe véve: $\frac{1}{4}$ részre — lesonkítani, tehát esonkítatlan csemetét sohasem ültethetünk. Ez a csonka gyökérzet, a szár és gyökérzet viszonylagossága miatt, a csonkítatlan szár táplálását nem láthatja el. Ha csak kevéssé is kedvezőtlen az időjárás (s mikor kedvező az?), a szár sok rügvéből pislákolva induló aprú hajtások gyöngye élete hamar kilobban. Ha az időjárás kedvező, az akác erős faji életereje keresztülsegíti a csemetét ezen a válságon, de elsősorban rohamos gyökérnövekedés tapasztalható, míg a szár felső része elsatnyul, úgy hogy a következő évben már nem a csúshajtás lesz a legerősebb, hanem valamelyik alsó oldalág. Ha pedig met-

széssel a tápnedveket a csúshajtásba kényszerítjük, a beteg szövetekből csak satnya törzs képződik, miközben számos makaes tőrsarj tör ismét és ismét a napvilágra. Egyedüli orvosszer végeredményben a kés, ajánlatos kezelési mód a törevágás. De ezt hamarabb, kevesebb költséggel és több eredménnyel megtehetjük volna.

A 22 cm-re csonkított csemeték már több eséllyel indulnak. (Helyes kezelés az volna, ha a csemete kiemelése alkalmából 30 cm-re csonkítanók a csemete-szárt és elültetés után metszenők a végleges magasságra.) A gyökérfejlődés kezdetben jobb is, mint a töremetszett csemetéé, de a további kezelés nagy tapintatot kíván, — honnan vegyük ezt, mondjuk a Nyírség eldugott közép-birtokain?

Az akác gazdasági jelentősége a száraz buckás homokon a legnagyobb. Itt a talaj felső 40 cm-nyi rétege, tehát a csemete gyökérzetének első 2 hónapi élettere csak június derekáig kielégítően nedves. Ami ez alatt az időszak alatt nő, az egyenletes, egyenes és egészséges, az év többi részeiben görbe, elkeskenyedő, kúszált szövetű szárrészek nőnek, tehát kívánatos, hogy a szár tavaszi növekedése lehetőleg rohamos, robbanásszerű legyen. Ezt elég jól elérhetjük a szár töremetszésével. Egyenes vastag szár képződik ilyenkor, a későbbi törzs erőteljes alépítménye. A nyári forróság alatt ez a húsos szár fássá lesz, a gyökérzet pedig gyors fejlődésnek indul. Ez a fejlődési menet gazdasági szempontból feltétlenül kedvező.

A metszési sebek a gombafertőzés nyitott kapui: sokan az akácnál gyakori bélkorhadást a metszésre, a törevágásra és véletlen sérülésekre vezetik vissza, — nem teljesen jogtalanul. Az ezzel kapcsolatos eshetőségek tárgyalására azonban a deduktív módszer nem alkalmas.

Lássuk tehát az induktív módszert.

Ennek a kipróbálására kitűnő alkalom volt. 1914-ben telepítettem az Apafája nevű debreceni erdőben vagy 50 kh. akácot igen különféle termőhelyen és mivel első munkám volt, tapogatózva, különféle módszerekkel, pl. 20 cm-re csonkított csemetékkel is. A telepítést egy öreg, tapasztalt erdőőr vezette nagy szakértelemmel. A későbbi ápolás, nyesés is rendkívül változatos volt, nem is mindig akaratom szerint történt — a közbejött világfelfordulás miatt. Pár évvel ezelőtt ezeknek az állományoknak egy részét ki is termeltem, így tehát az akác teljes fejlődését a végső eredménnyel együtt kényelmesen megfigyelhettem. Azóta hivatalos minőségben sok rossz talajon álló kevésbé gondozott erdőt is megismertem.

Ezekből a megfigyelésekből következtetve a metszés nem okoz bélkorhadást, ha kellő időben és kellő mértékben alkalmazzuk. Ha a nagy sebek feltétlenül bélkorhadást okoznának, a sarj-

ról újult akácoknak mind bélskorhadtnak kellene lenniök. Sőt az igen erős metszés sem okoz feltétlenül bélskorhadást, ha a fiatal fa életerős és az időjárás kedvező a metszés idejében. Ezzel a esonkítatlan csemetek használatának egyik reménybeli előnye esik.

A 20 cm-es esonkra metszett csemete fogamzása kifogástalan, a gyökérfejlődés nagyon jó, a törzsképződés is jó, *ha a talaj elég jó és a gondozás kifogástalan*. Gyenge talajnál és rossz kezelés esetén a fejlődő állomány a lehető legsiralmasabb, nem is erdő, hanem magasra nőtt cserjés.

Végeredményben — mivel az erdőkezelő legénységet finomabb megkülönböztetésekre kényszeríteni nem tudjuk, mivel a talajminőség a homokon lépésről-lépésre változik, továbbá a gondos kezelést nem tudjuk mindig biztosítani, *legjobb, ha egységes kezelési módot használunk*.

Ez a következő legyen. Már a kiemelés, esomagolás és szállítás könnyű végrehajtása céljából is *előnyös a csemetéknek 20 cm-re való esonkítása*. Ültetés után pedig — de csak tavasszal — metszük tőre a csemetét, a lemetszett esonkot pedig jelzőként dugjuk a csemete mellé — azaz kövessük a már rég megállapított módszert.

vitéz Tikos Béla.

AZ ÚJ NÉMET ERDÉSZKATONASÁG.

Még csak azt sem mondhatjuk, hogy a francia, vagy olasz példát követte Németország, amikor *Göring* tábornagy, mint birodalmi erdőmester, ez év elején kelt rendeletével életbeléptette a „*Forstschutzkommando*“-t. Mert Franciaországban az államerdészet katonai átszervezésére elsősorban az óriási terjedelmű, állami tulajdonban lévő kopárok befásítása céljából volt szükség és hasonló elgondolás vezette az olasz fasizmust is a „*Milizia Forestale*“ megteremtésénél.

Németországban a háború kitörése után vetődött fel a katonai jellegű erdész-szervezet gondolata, amikor a német fennhatóság alá került területek erdészeti igazgatásának átvételére került a sor és a lengyel erdők zavartalan üzemének a biztosítása, valamint a birodalom faszükségletének hiánytalan ellátása különleges feladatok elé állították a kormányt.

És a német alaposság ismét esodát művelt. A toborzás ez év januárjában indult meg az erdei munkások körében és alig 3 hónapra rá már egy hadosztálynyi, szakbelileg és katonailag is teljesen a hivatása magaslatán álló sereget vett át *dr. Franck* lengyel főkormányzó az Oppeln város közelében létesített kiképzőtáborból.

A magyarázata ennek a tüneményes sikernek, hogy a német hivatásos erdei munkások olyan gárda, amelynek a tagjai a csemeteneveléstől a szerszám-karbantartásig az erdőgazdasági teendők minden változatát kitűnően ismerik és katonai kötelezettségüknek is kivétel nélkül eleget tettek, úgyhogy csak az új szervezet néhány különleges — nagyobbrészt rendőri és munkavédelmi — kötelességének a teljesítéséhez kellett megfelelően előkészíteni őket. Ezen a téren főleg a testedzésnek jutott nagy szerepe, de különös súlyt helyeztek az oktatók a munkatudomány legújabb eredményeinek a megismertetésére és a tökéletességig menő kézügyesség elsajátítására is.

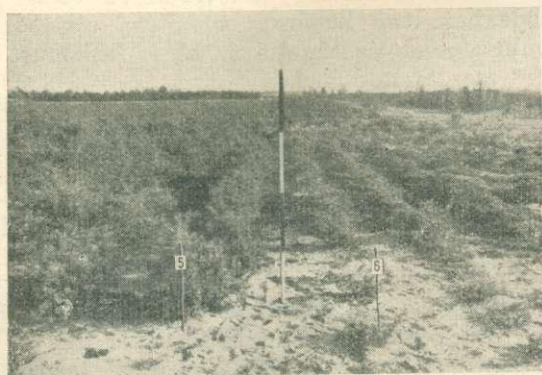
Boden főerdőmester, mint a szervezet parancsnoka, büszkén vonultatta fel május elején csapatait *Alpers* erdészeti államtitkár előtt, aki a kiképzés egész menetét is élénk érdeklődéssel kísérte.

Ma már nemcsak Lengyelországban, hanem az azóta megszállt területeken is mindenütt ott találjuk a „Forstschutzkommando“ osztagait és számukat a helyzetnek megfelelően egyre szaporítani kell.

Sőt nyílt titok, hogy a folytatólagos tanfolyamok anyaga is egyre növekszik, mert nincs messze az idő, amikor a gyarmatokon is meg kell kezdeni a munkát és Németország úgy tartja helyesnek, hogy *időben és kellően* felkészüljön mindenre!...

AZ ERDŐ TRÁGYÁZÁSA.

Magyarországon az erdő trágyázása még csak szóba sem jött. Nem így a külföldön. Németországban ennek a kérdésnek már nagy irodalma van. Most jelent meg *J. Becker-Dillingen*



34.

Jobboldalt trágyázatlan, baloldalt kálival trágyázott fenyőültetés.

589 oldalas könyve: „Die Ernährung des Waldes“ címmel, amely az erdő trágyázásának a kézikönyve. Részletesen tárgyalja a talaj fizikáját és kémiáját, foglalkozik a fák tápanyag-felvételevel, a műtrágyákkal, amelyeknek különösen a esemetekertekben és a felújításoknál van nagy jelentősége.

Ebből a könyvből közöljük az alábbi képet is, amely fenyő-műtrágyázási kísérletet mutat be. A kép baloldalán levő parcella kálit kapott, a kép jobboldalán levő parcella trágyázatlan.

Ugyanilyen jó eredményeket ad a trágyázás a nyírnél és egyéb fafajoknál is. A szerző részletesen beszámol 12 fenyőfélével és 23 lomblevelű fafajjal végzett kísérleteiről. A könyvet a korszerű erdőgazdaság nem nélkülözheti. Beszerezhető: Verlagsgesellschaft für Ackerbau m. b. H. Berlin SW 11.

Az ÜLTETÉS SŰRÜSÉGÉRŐL.

Béky Albertnek lapunkban megjelent „Hogyan ültessünk“ c. közleményéhez a magam tapasztalataiból is hozzájárulok egy adattal.

A kép háttérében látható egy teljes sűrűségű 17 éves feketefenyves. Ültetése 1923-ban történt 80×120 cm-es hálózat-



ban. Az előtérben látszó kisebb fenyőket 1926-ban ültették 120×200 cm-es hálózatban.

A csekély korkülönbséghez képest túlnagy növekedési eltérés a képen is eléggé szembevetendő. Pedig itt a talaj- és klíma-viszonyok azonosak. A talaj: száraz, televényszegény, köveshomokos agyag, az éghajlat dunántúli. Ha az ültetés kivitelében történt is valami hiba a fiatalabb erdőnél, mégis az elmaradottságot 90%-ban a túlnagy hálózatnak lehet betudni. Ezt az is bizonyítja, hogy az itt álló esemetek sok éven át jóformán csak „vízszintes növekedést” fejtettek ki, ágaikkal szinte egymást keresték és csak az utóbbi 3–4 évben kezdtek a magasba törni. Ma már kimásztak a magas fűből, de növedékvesztésüket sohasem fogják tudni pótolni.

Szaboles József,

kir. közalapítv. s. erdőmérnök.

AZ ERDŐTISZTEK ÉRDEKKÉPVISELETÉNEK A KÉRDÉSE.

Tekintetes Szerkesztőség!

Nagy érdeklődéssel olvastam az Erdészeti Lapok 7. számában a „*Szükség van-e egyesületi életünk reformjára?*” című cikket. Igaz örömmre szolgálna, hogyha alábbi megjegyzéseim helyt kapnának a tanulságos elmefuttatáshoz.

A cikkíró ama fejtegetései kapcsán, hogy az erdőtiszteknek nincs igazi érdekképviselőjük, így folytatja: „Tagjai lehetünk a Mérnöki Kamarának, a Magyar Mérnök- és Építész-Egyletnek, a Magyar Mérnökök és Építészek Szövetségének, végül még a *Magyar Gazdatisztek Országos Egyesületének is*. De egyik sem a mi igazi, kizárólagos érdekképviselőnk.”

Sajnáljuk, hogy a cikkíró a gazdatisztek egyesületét, mint számbavehető erdőtiszti érdekképviselőt az utolsó helyen említi meg, sőt „*végül még*” szavakkal vezeti be, amivel nyilván azt akarja kifejezni, hogy a gazdatisztek egyesülete eléggé távolálló érdekképviselő.

Elfogultság nélkül állítjuk ezzel szemben, hogy a magán-szolgálatban álló erdőmérnököknek az Országos Erdészeti Egyesületen kívül a legmegfelelőbb érdekképviselője *kari szempontokból* a Magyar Gazdatisztek Országos Egyesülete. Ezt a tényt elismerte az Országos Erdészeti Egyesület kiváló vezetősége is. Ezért lépett be tagnak és fogadott el tiszteletbeli tagságot *Biró Zoltán*. Ezért igazgatóválasztmányi tagunk dr. *Mihályi Zoltán*. Az *Erdészeti Lapok* is ezért volt szíves felhívni a magánerdőmérnököket arra, hogy lépjenek be a Gazdatisztek Egyesületébe, mivel velünk együtt azt az elvet vallja, hogy *alkalmaztatási szempontból* egyesületünk pártolásra érdemes szervezet.

A félreértést a címzés okozza. Igaz, hogy címünkben nem foglaltatik az „erdőtiszt“ szó, de mi azon a törvényes állásponton vagyunk, hogy: *az erdőtiszt is gazdatiszt*. Régebben „Magyar Gazdatisztek és Erdőtisztek Országos Egyesülete“ volt az egyesület címe, néhány évvel ezelőtt azonban elhagytuk az „erdőtisztek“ megjelölést, mivel a földművelésügyi minisztérium és a törvény is kimondja, hogy az erdőtiszt a gazdatiszt fogalma alá esik. Rövidség és összefoglalás szempontjából maradtunk meg tehát csupán a „gazdatiszt“ megjelölés mellett.

A „gazdatiszt“ cím helyes értelmezés esetén elfogadható összefoglaló megjelölés. Miért tekintheti az erdőtiszt is gazdatisztnak magát? Mert gazdatiszt alatt nem csupán a mezőgazdaságban foglalatokodó tiszteteket értjük. A gazdatiszt *gyűjtőnév*, amely alá egyaránt tartoznak a *mezőgazdaság*, *erdőgazdaság*, *kertgazdaság*, *tógazdaság*, *szőlőgazdaság* stb. tisztjei. Láthatjuk, hogy a „gazdaság“ mindegyik csoportban benn van. Tehát, ha gazdatisztról beszélünk, akkor ezalatt joggal érthetünk egyaránt a mezőgazdaságban, vagy az erdőgazdaságban stb. alkalmazott tiszteteket. A „gazdaság“ különböző ágazatai a *mezőgazdaság*, *erdőgazdaság*, *szőlőgazdaság* stb. és ehhez képest beszélünk gazdasági intézőkről, erdőtanácsosokról, szőlészeti intézőkről, halintézőről, kertészeti intézőről, stb., de nem teszünk említést „Mezőgazdatisztekről“, „erdőgazdatisztról“, „szőlőgazdatisztról“, hanem egyszerűen: „gazdatisztról“.

Ilyen értelmezés mellett nem lehet vitás, hogy teljes joggal tekinthetjük egyesületünket az erdőtisztek elfogadható érdeképviseletének. A gazdatisztek és az erdőtisztek (ha így külön is vesszük őket) szépen megférhetnek egymás mellett. Munkásságuk alapja a föld. Egyformán nagy uradalmak alkalmazottjai. A jogviszony szabályozás, ennek keretében a fizetéses szabadság, a fizetésrendezés, a szociális kérdések teljesen azonosak. Üdülöházak létesítése, internátusok építése, betegségi biztosítás kérdése, teljesen egyformán érinti mind a két csoportot. Egy szervezetben vannak a nyomdíjbiztosítás szempontjából is, amelynek kérdései szintén egyaránt érdeklik az erdőtiszteket és a gazdatiszteket. Kétségtelen, hogy iskolai végzettségük más és éppen erre való tekintettel fog a gazdatisztek egyesülete életrehívni egy külön szakosztályt, ha majd többen belépnek az erdőmérnökök tagokul. Ami a lényeg és a legfontosabb azonban, — a testületi érdek — az ugyanaz.

Még egy kitételel szeretnénk válaszolni. Azt mondja a cikkíró: „*Szándékosan és tudatosan a törvényhasználat erdőmérnök szót írom, nem a régebbi ú. n. „erdőtisztet“, mert ennek a képviselői már úgyszóhalálban levő utolsó mohikánok.*“

Ezzel a felfogással nem tudunk egyetérteni. Miért lennénk

utolsó mohikánok? A földreform miatt bizonyára nem, mert hiszen ott még nem tartunk, hogy az erdőt is fel akarnák osztani. A szerző, — ha jól sejtjük, — azért írta ezt, mert „erdőtiszt“ alatt a régi kisebb végzettségű és már csak a szerzeit jogoknál fogva működő erdészeket érti. Pedig a „mérnök“ megjelölés teljesen nem helyettesítheti az „erdőtisztet“, mivel a „mérnök“ szó a *végzettséget* tünteti fel, de nem fejezi ki a *szolgálati jelleget*.

Az utóbbit az erdőtiszt kifejezés tünteti fel. Nem kifogásolhatjuk tehát, hogyha az erdőmérnököt, amennyiben az magánuradalomban helyezkedik el, erdészeti tisztviselőnek, „erdőtisztnek“ nevezzük, mert hiszen tényleg erdőtisztté is vált. A gépészmérnököt is tanárnak hívják, ha pl. gazdasági akadémiai tanár lesz, a vegyészmérnököt is igazgatónak, ha egy vállalat erre a tisztségre kinevezi.

Mi tehát nem tartjuk az erdőtiszteket utolsó mohikánoknak és nem ítéljük kihalásra ezt a megjelölést, mivel ez fejezi ki igazán a szolgálati viszonyt és jelleget és a gazdaság különböző ágazataiban működő tisztek együvé tartozását és közös érdekkörét.

Örvendenénk, hogyha fenti sorainkkal sikerült volna elosztatni az erdőmérnök erdőtiszt urak esetleges előítéletét a Magyar Gazdatisztek Országos Egyesületével szemben, amely egyforma szeretettel ápolja a magángazdaságok szellemi alkalmazottainak érdekeit.

Budapest, 1940 augusztus 1.

Hazafias tisztelettel:

Faber György,

a Magyar Gazdatisztek Országos Egyesületének
ügyv. igazgatója.

Hibaigazítás. Előző lapszámunk 435. oldalán (választmányi ülés jegyzőkönyve, gróf Esterházy Móric felszólalása) a 26. sorban „beruházási hozzájárulás“ helyett „vagyonadó és pótlékának“ szavakat kell tenni.