

## VADÁSZAT.

### Kormeghatározás: A hiúznál és vadmacskánál.

Írta: Szederjei Ákos.

Tompán morajlik a hegyipatak a sziklák alól. Kis öz-család áll a fehéren tajtékozó víz mellett. Ereje teljében lévő hatos bak, sovány, elléstől elgyengült suta és egy fiatal, még tarka gida. Nyugodtan isszák a jéghideg vizet, nem tudják, hogy nem messze tőlük ott leselkedik a halál. Gonoszul, sárgán villan a hegyek tigrisének, a hiúznak a szeme, ahogy a távolságot mérgeti. A bak van legközelebb. Egy ugrás és a hatalmas ragadozó a hatos nyakába vágja karmait. A bak lerogy a 25 kg-os állat súlya alatt, nyakereit átharapják a kérlelhetetlen fogak.

A suta a rémülettől dermedten, üveges szemekkel nézi a vergődő bakot, de a következő pillanatban nagy ugrással rohan, majd újra megtorpan, mert a gida nincs mögötte. Szegényke az ijedtségtől nem bír mozdulni. Végre viszik az ügyetlen, merev lábaeskák, amelyek nehezen és csak remegve engedelmessé válnak. De már késő. A suta megtorpanását kihasználja a hiúz: néhány ugrás és a suta is ott fekszik a patakmederben. A gidával egy ütés könnyen végez. Pár pillanat mult el és vége az öz-családnak. A hiúz mint igazi inyenc, csak a legjobb falatokat keresi. Könnyen tépik a hatalmas fogak a gida gyenge húsát, hisz a hatalmas szem- és tépőfogaknak ez a rendeltetésük. Ilyen a vadmacska fogazata is, csak nem annyira fejlett, mint nagyobb, erősebb rokonáé a hiúzó.

A macskafélék fogazatára leginkább jellemző: hogy a külső metsző fogak jóval erősebbek a közbülsőknél. A felső fogsor első előzáfoga kiesi és egygyökerű. Az öreg állatoknál gyakran kihull és a hiúzoknál hiányzik is. A felső fogsor második előzáfoga kétgyökerű, csúcsos, koronája a középben tarajos és a taraj előtt egy, mögötte pedig két kiesiny gumót hord. A felső állkapocs harmadik előzáfoga a hatalmas háromgyökerű tépőfog, amelynek egy sorban álló három éles csúcsa és egy belső gumója van. A felső fogsor leghátsó foga a kétgyökerű, lapos koronájú utózáfog, amely hosszabbik átmérőjével keresztben áll a fogsor irányára és öreg állatoknál gyakran hiányzik, mert korán kihull. Az alsó fogsorban két, alakra nézve egyforma, kétgyökerű és — a második felső előzáfoghoz hasonlóan — mélybütykű előzáfog áll, amelyek közül a hátsó nagyobb. Mögöttük az utózáfog, kétgyökerű *tépőfog* következik, amelyet két meglehetősen éles tarajjal összekötött bütyök erősít.

A macskafélék fogképlete (egy odalon):

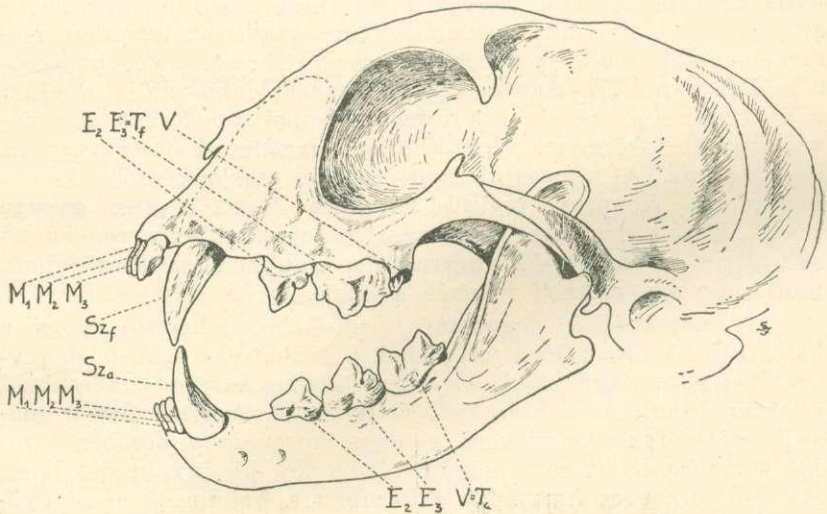
$$\frac{3 \ 1 \ 2 \ 1 \ 1}{3 \ 1 \ 2 \ 1}, \text{ vagyis: } \frac{M_1 \ M_2 \ M_3 \ Sz \ E_1 \ E_2 \ T (= E_3) \ V}{M_1 \ M_2 \ M_3 \ Sz \ E_3 \ E_3 \ T (= V)}$$

„*M*“ a metszőfogakat, „*Sz*“ a szemfogakat, „*E*“ az előzáfogakat, „*T*“ a tépőfogakat és „*V*“ a valódi vagy utózáfogakat jelenti. Az alsó fogsor első előzáfoga (*E*<sub>1</sub>) hiányzik a macskaféléknél.

A tejfogak képlete egy oldalon):

$$\frac{3 \ 1 \ 3}{3 \ 1 \ 2}, \text{ vagyis: } \frac{m_1 \ m_2 \ m_3 \ sz \ e_1 \ e_2 \ t (= e_3)}{m_1 \ m_2 \ m_3 \ sz \ e_2 \ e_3}$$

ahol „*m*“ a metszőfogakat, „*sz*“ a szemfogakat, „*e*“ az előzáfogakat és „*t*“ a tépőfoggá alakult harmadik előzáfogat jejeniti. A tejfogakat mindig kisbetűvel jelöljük.

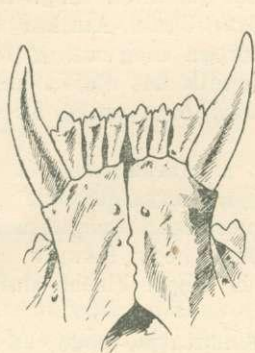


31.

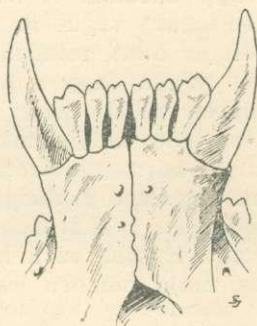
1. ábra. A macskafélék teljes fogazata.

A tejfogak és a valódi fogak között néhol különbség van. Így a felső *e*<sub>1</sub> tejfog olyan, mint a valódi felső, első előzáfog (*E*<sub>1</sub>), a felső második tejfog előzáfoga (*e*<sub>2</sub>) azonban olyan, mint az állandó harmadik előzáfog (*E*<sub>3</sub>), a felső harmadik tejfog előzáfoga (*e*<sub>3</sub> = *t*), olyan mint az állandó utózáfog (*V*). Az alsó fogsornál: a második tejfog előzáfoga (*e*<sub>2</sub>) olyan, mint

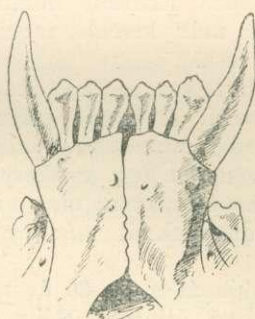
## 2. ábra.



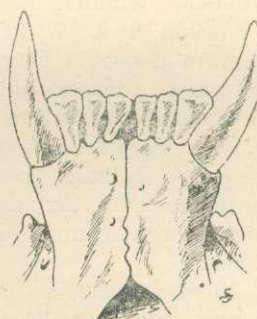
1 éves



2 éves



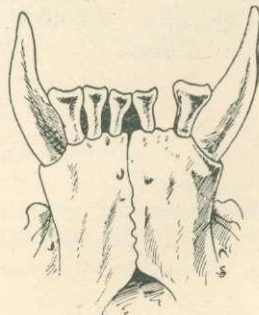
3 éves



4 éves



5 éves



7 éves

az állandó harmadik előzáfog ( $E_3$ ), a harmadik tejfog előzáfog ( $e_3$ ) olyan, mint a valódi vagy utózáfog ( $V = T$ ).

A fogak fejlődése *Mivart* szerint a következő: A metszőfogak két-, vagy háromhetes korban jelennek meg. Utánuk kibujnak a szemfogak, végül az előzáfogak. Amikor a hatodik hetet is betölti az állat, minden tejfoga megvan. A fogváltozás a hetedik hét végén vagy a nyolcadik hét elején kezdődik, de az alsó állkapocs valódi vagy utózáfoga még az előzáfog-tejfogak kihullása előtt megjelenik.

A további kormeghatározás a macskaféléknél is olyan, mint a másik ragadozó családnál, a kutyaféléknél. A metszőfogak metszőélei itt is hármás csúcsokban végződnek az egyéves daraboknál. Később ez a hármás hegy lekopik, a metszőél előbb egyenes, majd homorú lesz és végül kisebb darabkák kitöredeznek.

A még jól látható három él mutatja, hogy az állat egy éves. Ha az egyik hegy már lekopott és csak két hegy látszik: kétéves. Mikor csak egy hegy látható: hároméves. Amikor a metszőél egyenesre kopott: négyéves. Ezután homorú lesz a metszőél és később, a 6., 7. évben már kisebb darabok ki is törnek, úgyhogy a metszőél csorba lesz.

A négy évnél idősebb állatoknál a metszőfogak közötti réséből is következtethetünk a korra. A kopás ugyanis csökkenti, leszűri a fogkoronát, a fog magassága csökken és a fogak közötti rés szélesedik (különösen a fog gyökere felé!). A korral együtt nő ez a rés. Az idősebb állatoknál már erősen szétállanak a fogak, a nagyon idős daraboknál már egyes fogak ki is töredeznek.

Nagyon idősnek mondjuk a hiúznál a 15–20 éves példányt, a vadmaeskánál pedig a 10–12 éves állatot. Néha a macska még tovább is élélhet, ha csak pontot nem tesz vérengző életére egy jól megérdemelt golyó.

Forrásmunkák: *Lovassy*, *Szécsi* művei és az Erdészeti Lapok. A fogazatot jellemző részhez pedig a *Brehm* munkája szolgáltatta az alapot.

