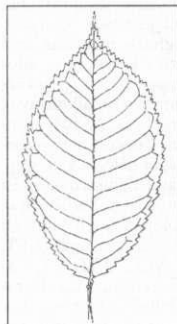
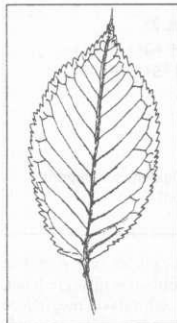
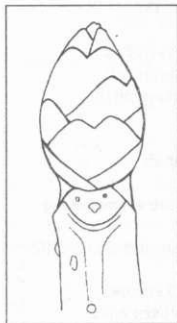


A madárcseresznye erdőművelési tulajdonságai, felújítása, nevelése

A madárcseresznye erdőművelési szempontból ellentmondásos tulajdonságokkal rendelkezik. Magzókorát már korán, 20-30 évesen eléri, évente terem, magról jól tűl, tuskóról kielégítően sarjadzik. Fiatalon elég gyorsan nő. Fényigényes, de az enyhé árnyalást elviseli. Mindezek az erdőművelés, elsősorban a felújítás szempontjából előnyös tulajdonságok. Erdőnevelésre vonatkozóan sok tapasztalattal nem rendelkezünk. Természetes életkora Magyarországon 80-100 év, de 40-50 év után egészségi állapota rohamosan romlik, ezért már az előhasználatok során – általában az utolsó törzskiválasztó gyérités idején – néhány hagyásfa kivételével kitermelik. Tipikus elegyfaj, elegyetlen állományfoltjaiban tapasztalható, hogy „önmagát nem képes nevelni”. Ez azt jelenti, hogy természetes kiválasztódása igen radikális. A gyengébb társulásképesű faegyedek gyorsan elpusztulnak, az életerősek viszont erősen elbőhőncösödnek. Ezzel magyarázható, hogy elegyetlen – jó törzsmínőségű egyedeket adó – állományokat nem érdemes, és nem is lehet madárcseresznyéből létesíteni. Ennek ellenére európai viszonylatban az egyik legértékesebb fajának tekinthető:



- faanyag rendkívül értékes, piaci ára Nyugat- és Közép-Európában a legmagasabb;
- ökológiai szempontból kiemelt jelentőségű, termése a madárvilág és a vad számára igen fontos;
- esztétikai élményt adó faj, s ezzel is növeli az erdő értékét.

Mindezek alapján az erdőművelési tevékenység során a madárcseresznye az eddiginél több figyelmet érdemel. Természetes erdőátársulásaink közül leggyakrabban cseres-tölgyesekben, mészkezdő tölgyesekben, gyertyános-tölgyesekben, középhegyességi bükkösökben, valamint a xerofil intrazonális társulásokban fordul elő. Ezek az erdők természetesen úton magról felújíthatók, ezért célszerű a vágáskorrig 8-10 madárcseresznye anyafát fenntartani. Az anyafák alatt elegendő számú újulat jelenik meg, s ezek adják a későbbiekben a kivánt cseresznye elegyet. Az ápolások és az erdőnevelések során ezekkel a csoportokkal, illetve faegyedekkel is foglalkozni kell.

Mesterséges erdőfelújításokban és erdőtelepítésekben is a szálankénti és a (kis)csoportos elegyítés célszerű. Mivel a madárcseresznye növekedési erélyét tekintve a rudas kor végéig lépést tart az adott erdőátársulás főfajaival (tölgy, bükk), elgyárányát 20-25% fölé nem szabad emelni a kitermelést követő zárodáshány miatt.

Az erdőművelés az utóbbi évtizedekben meglehetősen elhanyagolta az erdőszegélyek kialakítását és kezelését. A madárcseresznye erre a célra ideális fajnak tekinthető. Hasonlóan előnyös alkalmazása erdőásvokban, fasorokban.

Dr. Koloszácz József

HOZZÁSZÓLÁS

A madárcseresznye (*Cerasus avium* L.) herbivor rovarai

A madárcseresznye (*Cerasus avium*) viszonylag nagy areájú, közepesen hosszú (70-80 év) élettartamú, 18-20 m-es magasságot is elérő, taxonómiailag sokszínű fa, mely közeli rokon fajaival (*Cerasus vulgaris*, *C. fruticosa*, *C. mahaleb*, *C. serotina*, *Prunus padus*, ... stb.) együtt is tenyészik. Lombjában kevés az alkaloid, illetve az olyan védekezőanyag, mely a fitofág rovarok kifejlődését megnehezítené. Ezek a tényezők együttesen határozzák meg a madárcseresznyén táplálkozó fitofág rovarreagált fajok gazdagságát, és a fajakra jellemző generalista/specialista arányt. A fajon táplálkozó rovarok száma igen nagy, jelenlegi (möglegyetesen hiányos) ismereteink szerint is meghaladja a 200-at. Ezek túlnyomórészt polifág, kisebb részben oligofág fajok. Szigorúan vett madárcseresznye- monofág fajról alig van tudomásunk.

Lombozatán igen jelentős a generalista lepidopterák száma. A madárcseresznyén a legtöbb polifág faj kifejlődhet, mely lombderingekben (elsősorban tölgyesekben) megtalálható. Így akár tarrágást is okozhat rajta a *Lymantria dispar*, *Euproctis chrysorrhoea*, *Orgyia antiqua*, *Malacosoma neustria*, *Erannis defoliaria*, *Colotois pennaria*, *Opeprophetera brumata*, *Alsophila aescularia*, *Selenia tertarularia*, *S. lunaria*, *Orthosia cerasi*, *O. gothica*, *O. incertata*, *Hyphantria cunea*. Ugyancsak kifejlődik rajta a védett kardoslepke (*Iphiclides podalirius*), a nagy színjászólepke (*Nymphalis polychloros*) és a galagonyalepke (*Aporia crataegi*), de a nagy pávaszem (*Saturnia pyri*) hernyója is. A macrolepidopterák mellett több pókhálósmoly (pl. *Yponomeuta evonymella* Y. padella), sodrómolyok (*Archips crataegana*, *A. xylosteana*, *Hedya pruniana*, *Pandemis ribeana*, *Tortrix viridana* stb.), néhány zsákhordó moly (pl. *Coleophora heimerbiella*) és számos aknázómoly (pl. *Ectoedemia atricollis*, *Nepitula plagiocolla*, *Phyllonorycter cerasicolella*, *Stigmella prunetorum* stb.). A microlepidoptera fajegyüttesre jellemző, hogy ezek tápnövény-spektruma a macrolepidopteráknál számottevően szélesebb, legtöbb fajuk esetében a *Prunus*, *Cerasus*, *Malus* fajokra korlátozódik.

A lepkék mellett a lombozaton több levéldarász faj (pl. *Caliroa* spp., *Neurotoma nemoralis*, *Triphorus pallipes* stb.) lárvái is táplálkoznak. Levelein levéltetvek (pl. *Myzus cerasi*), gubacszúnyogok (pl. *Putoniella marsupialis*) okoznak gubacszerű képződményeket. A leveleken a rovargubacsok mellett további néhány atkagubacs (*Eryophies* spp.) is található.

A fatörzsben előfordulhat a nagy farontó (*Cossus cossus*), a bronzbogár (*Perotis lugubris*), a szíjácsban kéregszük (*Scolytus rugulosus*, *S. mali*).

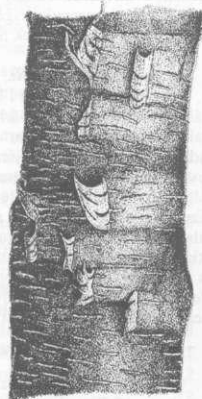
A magoncok, fiatal fászkák gyökerén táplálkozik néhány diszobogár faj (*Agriolus*, *Capnodis* spp.), valamint a már említett bronzbogár is.

A természetben több rovarcsoport képviselői is táplálkoznak. A teljesség igénye nélkül említjük a cseresznyelegyet (*Rhagoletis cerasi*), valamint a meggyfűró ormányost (*Furcipes rectirostris*). Előbbi a termés húsos részében, utóbbi pedig a csonthéjas magban fejlődik. Mindkettő gyakran okoz 50%-ot is meghaladó termésfertőzést.

A madárcseresznye – habár szigorúan monofág rovarai alig vannak – fajgazdag herbivor rovarreagáltást tart el. Ebből fakadóan természetes és mesterséges erdeinkben egyaránt számottevő szerepe van a biodiverzitás fenntartásában. Különösen igaz lehetne ez tájidegen fajfajú erdőkben, ahol elegyfáként számottevően szinesíthetné ezen állományok általában igen szegényes fitofág rovarfaunáját.

Dr. Csóka György

A madárcseresznye kerge Rajz: Szövetes Krisztián



Erdészeti kiállítás a Vajdahunyadvárban

A Mezőgazdasági Múzeumban új erdészeti állandó kiállítás nyílt.

„Az erdészeti kiállításban az egyes erdészeti műveletek hármas időbeosztásban a második világháború előtti időszak, az 1950-es, 60-as évek és a mai erdészeti eszközök láthatók. A mondanivaló megértését fényképek és grafikák is segítik.

Az 1970-es évektől kezdve Magyarország erdeit igyekeznek az erdők hármas hasznosítása követelményeinek megfelelően kezelni. Ez azt jelenti, hogy az erdőknek a fatermesztésen kívül védelmi (talaj-, árvíz-, természetvédelem stb.) és szociális-üdülési feladatokat is el kell látniuk. Végül bemutatásra kerül, hogy a romló környezeti állapot ellensúlyozásának egyik lehetséges módja az új erdők telepítése, amit a racionális földhasznosítás szempontjai is alátámasztanak.”

Megnyitóbeszédében *Buzássy Lajos*, az FM helyettes államtitkára hangsúlyozta az erdő kiemelt szerepét mai életünkben.

Dr. Oroszi Sándor főigazgató-helyettes elképzelését *Kamarás Borbála* belsőépítészterve alapján állították össze. *Dr. Fehér György*, a múzeum főigazgatója jelezte, hogy a mostani kiállítást követi a természetvédelemmel kapcsolatos hasonló bemutató.

A megnyitót megelőzte az Országos Erdészeti Egyesület emlékfá ültetése, mely a millicentenárium tiszteletére kopjafa állításával kötődött egybe. A kopjafát elnökünk, *Schmotzer András* nemzetiszínnel szalaggal avatta, melyen „Éljen a haza! Országos Erdészeti

Egyesület.” olvasható. A közel háromméteres piramistölgyet *Buzássy Lajos*, *Dauner Márton* és *Schmotzer András* ültették el. A kopjafát *Kalit Mihály*, a Hétfaluban (Brassó megye) élő fagaragó művész készítette.

Külön köszönet illeti a Fővárosi Kertészeti Rt. hathatós segítségét. Ha valaki a Városligetben jár, vigyen egy darab nemzetiszínnel szalagot és kösse fel az *Alpár Ignác* szobrával szemben található kopjafára. Hirdesse mindig a trikolor a magyar erdészek hazaszeretétét.

Pápai Gábor



Reflexió a hosszúfás fakitermelésről

Folyóiratunk áprilisi számának Egyesületi Hírek rovatában érdeklődéssel olvastam a „Pilisi hosszúfás alsórakodói felkészítés technológia” tárgyú rövid ismertetést. A sorokat olvasva azt gondolhatja az olvasó, hogy a módszer új. Tény, hogy a „Roth-féle száralóvá-gás”-ról mi még annak idején nem tanultunk, de 1928-29-ben az erdőművelési tantárgy keretében már hallottunk száralóvá-gásos felújításról.

Mint beosztott, 1930-tól, 1940-1945 között *dr. gróf Károlyi István* igen belterjesen gazdálkodó hitbizományi uradalmának kemencepataki erdőgondnoka voltam. Ha a száralóvá-gásos felújítás idő- és térbeli adottságai ezt lehetővé tették (újulat, közelítési mód, száraz, nedves, közelítő kerékpár, fogat, hóviszonyok stb.), ezzel is dolgoztam. Ilyen volt akkor többek között például az ör-

dögvolgyi ősbükkös, Lókosár KTT, Szárazvolgy KTT.

Gondnokságom erősen hegyvidéki jellegű volt, kivéve a füzérradványi erdőrészeket. A kemencepataki fővolgyben és mellékvölgyeiben 600 mm-es nyomtávú görpályák mellett legtöbb helyen a felsőrakodók kialakítása adott volt. Ide lehetőleg mindig hosszúfásban került le a fa. Az igen változatos hegyi viszonyok azonban nem mindig tették ezt lehetővé. Ezért a hosszú és meredek hegyoldalokról a nem közvetlenül görpályára gravitáló részekről trasszírozással kitérőt és megépített közelítő utakon fogatokkal hoztuk le a faanyagot felsőrakodókra. Itt került a választék rakományként osztályozva görpályán Pálháza-Ipartelep alsórakodóra, illetve telephelyre, részben fűrészüzemi feldolgozásra, részben félkész vagy kész-

ruként 760 mm-es nyomtávú kisvasúton Sátoraljaújhelyre fatelepeinkre vagy MÁV állomásra, illetve közvetlenül Sárospatakra és Nyíregyházára ugyancsak saját fatelepi eladásra.

A száralóvá-gások egy kisebb részét az 1970-es évek derekán, amikor a „Dérföldi forrás” ünnepélyes felavatására voltam meghívva, néhány felújítást már rudaskorban láthattam szép fejlődésben. Tudom, azóta sok minden lényegesen megváltozott.

Az előnyök és hátrányok egybevetése nem az én feladatomban. Írással csak egy kis keresztmetszetet próbáltam adni az akkori kemencepataki, illetve uradalmi viszonyokról.

Közel 50 évi különféle erdészeti munkakörben végzett munka alapján csak megerősítem a közismert tudnivalót: minden szakmai ténykedés a lehetőleg szem előtt tartásával a legkedvezőbb módon végzendő, illetve oldandó meg.

Dérföldi Antal

Akarásnak (is) nyögés a vége?!

Érdeklődéssel vártam az Erdészeti Lapok februári számában megjelent erdömértési javaslatra a reflexiót. Ez a májusi számban a legilletékesebb személytől, dr. Balázs Istvántól jelent meg, akinek logikusan felépített sok igazságot tartalmazó válaszába minden erdőkért aggódót bizonyára szorongással tölthetett el és sajnálattal kellett tudomásul venni, hogy az „elhagyott” erdők megmentése leküzdhetetlen akadályokba ütközik.

Engedtessek meg, hogy a felemlített akadályok közül néhányat megvitasunk, és rámutassunk olyan anomáliákra, amelyek a nyilvánvalóan logikusnak látszó elgondolások végrehajthatását lehetetlenné teszik.

a/ Sajnálatosnak tartanám azt, hogy nem lenne olyan „nevesített” bármelyik szervezet, amely „hajlandóságot mutatna” az erdő kezelésére. Visszaemlékszem a MÁLLERD-időkre, amikor az erdőbirtokossági erdők „állami kezelését” az „erdőgondnokságok” minden külön anyagi juttatás nélkül a szakma érdekében szívesen végezték. Igaz, hogy ez nem járt annyi munkával, mint amennyit az elhagyott erdők kezelése kívánna.

b/ Mellbevágó dolog volt az a megállapítás, hogy „az erdőgazdasági... részvénytársaságok használják – és nem kezelik, nem tulajdonosai – az állami erdőket.” Itt álljunk meg egy szóra és tisztázzuk a „használat” és a „kezelés” fogalmát. A „használat” a mezőgazdasági részvénytársaságoknál csak-csak elfogadható, mert csekérmennyit évenként betakarítják, a következő év-

ben pedig újra megismétlik. Az erdészeti részvénytársaságoknál ez csak 15-150 évenként történik, a *fahasználatot* következő időben olyan munkákat kell végezniük, amelyek az erdő felújítását, ápolását, nevelését, védelmét szolgálják, vagyis az erdőt valóban kezelik.

c/ Úgy hiszem általánosan ismert az, hogy az erdészeti részvénytársaságok nem tulajdonosai az erdőnek. Bizonyára sokan el sem képzelhették, hogy a kincstári (állami) erdőknél „kettős tulajdonlás” van: a *pénzügyminiszter és az Állami Privatizációs és Vagyonkezelő Részvénytársaság* a tulajdonosok. A tulajdonlásból következő feladatok ellátását nem egy erdészeti szervezet (pl. az Erdészeti Hivatgal), hanem a *Kincstári Vagyonkezelő Igazgatóság* végzi. Így az erdészeti részvénytársaságoknak központi szakfelügyelet helyett pénzügyi felügyelettel kell szembesülniük. Az ezzel járó „*pénzügyi diktatúra*” érthetővé teszi azt a megállapítást, hogy ezek „nem rendelkeznek” az elhagyott erdők kezeléséhez „előlegezett tőkével”. A munkák elvégzéséhez szükséges költségek és a várható bevételek a feladatok ismeretében előre kiszámíthatók, a ráfordítások évi megtérülése, esetleg meg nem térülése így prognosztizálható. A kezelés esetleges veszteségét a tulajdonos eredményrontó tényezőként talán elfogadná.

d/ A hivatkozott MÉM rendelet és az 1992. II. törvény hiába írja elő azt, hogy a mezőgazdasági termelők szövetkezet „földhasználati joga... a kiadáskori gazdasági év végével szűnik meg”, a szakszert erdőgazdálkodás pedig „törvény

által előírt kötelezettség”, mindezek ellenére a tulajdonba adásra kijelölt erdőket a mezőgazdasági termelők szövetkezetek nem kezelik, azokban erdőgazdasági tevékenységet nem folytatnak, az erdő őrzéséről nem gondoskodnak. A kiszabott pénzbüntetés nem riasztja őket vissza, mert a befizetés elmulasztása miatt semmi hátrányt nem szenvednek, végrehajtás nem történik. Az erdőfelügyelőségek így szelmalomharcot kénytelenek folytatni.

f/ Köztudott az erdőfelügyelőségek rendkívüli leterhelése, amit az erdő privatizálása és az erdőbirtokossági törvény által adott lehetőségek változatlansága csak tovább fokozott. Annyi talán jutna még arra erejükből, hogy a várományosokat leendő érdeikkel kapcsolatos intézkedéseikről – amint az a múltban szokásos volt – újságok, esetleg egyéb „médiások” útján tudassák. Biztos vagyok benne, hogy az erdőfelügyelőségek az erdő érdekében ezt a munkát vállalják.

g/ Sajnálatos, hogy az erdőfelügyelőségek szövegezése olyan, hogy azok kívánság szerint értelmezhetők és „egyesek számmilliókat, sőt milliárdokat tudnak keresni egy-egy joghűzagon”, ugyanakkor a magán- és közérdeket szolgáló elgondolások végrehajtását „jelenleg politikai, parlamenti jogszabályi és gyakorlati akadályok” teszik lehetetlenné. A joghűzágok helyett ekkor *jogdugók* jelentkeznek. Megnyugtatónak kell tartanunk azt, hogy az erdészetről felelősséget érző „erdészeti hatóságok állandóan ezen (az akadályok leküzdésén) munkálkodnak”. Reméljük sikerrel, és újra igaz lesz a régi közmondás, hogy csak „a nem akarásnak nyögés a vége”.

Dr. Kollwenz Ödön

A BÜKKÖSGAZDÁLKODÁST a 2000-re szóló koncepció szerint célát mérés üzemmódra kell átállítani Németország Északrajna-Vesztfália tartományában. Ennek érdekében az üzemekben meg kell határozni a termőhelytől függő célát mérőket. Ezt nagyjából két körülmény határozza be: a famínőséget rontó állag, ami a korosodással kezdődik és szélesedik ki, valamint a természetes felújítás, aminek megfelelően magas vágások a követelménye.

Az állagtesztelés menetének becsüléséhez állományonként vizsgálatokat kell végezni. Az egyik felvételi helyen összesen 328 fát vizsgáltak 435 m³-rel. Közülük 109-en lehetett az állagtesztelés mértékét megállapítani. Legfontosabb összefüggés az átmérővel mutatkozott. Mellmagassági átmérőben 45 cm alatt alig fordult elő, 55 cm alatt 30%-nál kisebb mértékben, 75 cm felett több mint fele

mennyiségben mutatkozott. Megállapítható volt, hogy 40 cm mellmagassági átmérőtől a vágáslapon az állagtesztelés nő, bár 80 cm-nél is előfordul még állagtesztmentes törzs. Nem vonja ez kétségbe annak valószínűségét, hogy a mellmagassági átmérő növekedésével nő az állagtesztelés mértéke is.

Az átállás során a használatok célja a famínőség védelme, a tartamosság fenntartása és a kellő szerkezet kialakítása. Ahol sok a vastag törzs, értelmetlen azok kitermelése és a célát mérősöknek az állagtesztelésre való visszatartása. Ahol egyesek már elérték a célát mérőt, azokat menten ki kell termelni és a továbbiakban csak a betegeket, hibásakat kell elővenni. Amennyiben fenývágásos fajtaikat kell védeni, csoportos eljárással kell ezeket felszabadítani.

(AFZ/DW 1996. 12. Ref.: Jérôme R)

A mogoró-alja gomba

A jó gombaismerő szinte egész évben a természetet járva talál gombát. Kezdvé a téli fülökétől, amely szinte egész télen terem, a késői laskagombáig. Gombát találunk réten, kertben, mezőn. Azonban az igazi gombászás az erdőben van. Itt több száz finom gombát gyűjthetünk be.

A gomba a természet ingyen ajándéka, miért ne élénk a felkínált lehetőséggel?

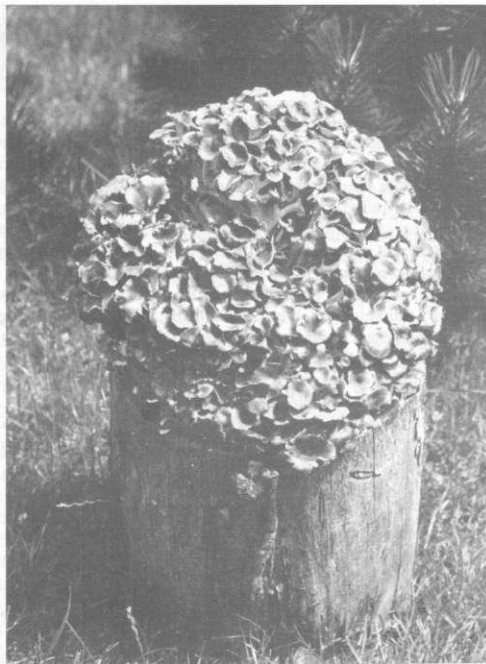
A jó gombász az év minden szakában tudja, hogy mikor, hol, milyen gombát gyűjthet.

A mogoró-alja, nálunk, Göcsejben „Magyaru alla” gomba leírását eddig csak egyetlen szakkönyvben, az 1989-ben kiadott Kalmár-Makara-Rimóczi-féle Gombászkönyvben véltem felfedezni.

Ott túskegomba néven szerepel (*Dendropolyporus umbellatus*), azonban a rövid leírás alapján csak valószínűsíteni lehet, hogy azonos az általam leírttal. Föld alatti gumóból nő ki a kifejtetlen több száz tönkű és kalapú gombatest. A jól fejlett példányok több kilósak is lehetnek.

Ez a gomba az idősebb tölgyes, bükkös, gyertyános elegyű erdőkben található. A megfigyelések alapján csak ott terem, ahol 80-100 méteren belül mogoróbobokor található. Ahol egyszer előfordult, ott évtizedekig, szinte a tarváigásig szedhető. A gumóból kinövő gombának egyetlen pontja kapcsolódik a gumóhoz, majd sokszorosán elágazik. Csak az elágazások végén lévő tönkökön található 1-5 cm-es kalap. Az egész gombának sárgásszürke (nem barna) színe van, az egész gombatest felhasználható. Termőrétege csöves, idősebb korban a csövecskék kitágulnak. Húsa eléggé morzsálékony, igen jóízű, mogoróra emlékeztető szagú. (Lehet, hogy erről kapta népies nevét.)

A termőhelyi erdő fák gyökerével mikorrhiza kapcsolatban áll. Termőhelyén az avar félrehúzva igen jól fejlett micélium-állományt találunk. Sohasem terem ugyanazon a helyen újra. Boszorkánykörökben, ahol egy példányt találunk, ott 3-10 példány is kifejlődik, de mindig a korábbi termőponttól távolabb. Őseink megfigyelése és saját tapasztalataink alapján megjelenése összefügg a holdfényváltozással. Csak újhold és holdtölte között fordul elő. Évente termőhelyén többször is kifejlődik. Nyári, kora őszi gomba. Az erdeinkben ténykedő erdészek jól ismerik a feltalálási helyeket, amit féltve őriznek. A gombagyűjtők is ismerik általában a termőhelyeket, hiszen az ismeret apáról fiúra száll. Ez a gomba igen jó ízű, szinte minden gombásételnek elkészíthető, tartósítható, szárítható, hűtőszekrényben hosszabb ideig tárolható. A



Fotó: Sári Zoltán

gombaismerők a helyeket rendszeresen felkeresik. Ha még fejletlen példányokat találunk, a fákról lombos ágat törve letakarják, igyekeznek így megvédeni a teljes kifejlődést, azonban sokszor éppen a letakaró gally vezet nyomra a másik gyűjtőt. Az erdészeken kívül egy-egy faluban 3-5 gombásznak vannak 2-6 jó mogoró-alja termő féltve őrzött helyei. Ez a gomba igen állékony, sokáig a gumón maradhat, nem kukacosodik, a fel nem szedett gomba szinte elszárad a gumón. Nem szottyad.

Egy másik gombát is leírok. Ennek nyomát egyetlen könyvben sem találtam. Nálunk bükkfa vagy szőrösgévának nevezik. A 4-5 éve kivágott, már korhadásnak indult, csak kimondottan bükkfa tuskón, otthagott rönkön terem, tavasszal. Néhány napos esőzés után jelenik meg, a bükkfát szinte ellepi. Fiatalon lilás-sárgás színű, erősen szőrös. Csak addig lehet szedni, amíg a nap nem éri. 2-3 órás napstítés után olyan szívfóssá válik, hogy éles késsel sem lehet levágni. Ezt a fiatal, néhány órás gévát késsel faragjuk le a fáról. Tönkje 0,5-1 cm. Termőteste világosabb árnyalatú, a kalap féloldalas. Fiatalon szedve szinte minden gombásételnek jó. Az idősebb példányok sárgás-szürkékké válnak, még ételbe ízesítésre felhasználható, de elkészítés után el kell dobni, mert ehetetlenül rágós. Aki ismeri a termőhelyeit, jelentős, akár több kilós tételben is gyűjtheti. Fiatalon a kalap széle erősen begöngyölt. Ránézve jelentéktelen, de rendkívül jóízű, sokoldalúan felhasználható gomba, érdemes gyűjteni.

Gyuricza Sándor

41 éves, nyugdíjas, természetjáró fiatalember üres erdészházba vagy egyedülálló erdészhez költözne. Cím: Horváth László, 6000 Kecskemét, Tűzoltó u. 14.

Kárpát-medence fafaragói az Országos Erdészeti Egyesület rendezésében immár negyedszer faragnak Vigántpetenden

A szervezésben alaposan kivette részét a helybéli Paáktanya Alapítvány és a kis bakonyi falu önkormányzata. Két héti munkálkodtak a mesterek a faanyagokon. Mindenki kedvére faraghatott figurális alkotást, kopjafát, hirdetőtáblát, aszerint, hogy mire volt megrendelés. Itt készült el az Egyesület részére az a kopjafa, melyet a Városligetben állítottunk fel. És itt készült az a falitábla is, melyen *Salló István* fafaragóművész a Csodaszarvas legendát faragta meg. A mű a csillagvölgyi könyvtárban látható. A fafaragók között volt *Bognár István* erdész kolléga is. Ő Üllőről jött. Mint mondotta, az elmúlt évben elég sok rossz történt vele. Munkahelye megszűnt, egészségügyi okokból nyugdíjazták. A véletlen hozta úgy, hogy akácuskókat és gyökérdarabokat kezdett faragni. Addig alakította a darabokat, mígnem mindenféle alakzatot vettek fel. Manók, bajszos és szakállas változatban, kínai



Jánosi Csaba emlékoszlopai a hét vezért szimbolizálják

Fotó: Bús Gabriella

fej, Pinokkiók és effélék. A táborba is elhozta több tucatból álló vésőkészletét és az Üllő környéki véghasználatokban összetolt akácuskókból néhányat. Ám mint mondta, egyáltalán nem bánta meg, hogy eljött. Asztala körül mindig ott áll négy-öt kíváncsiskodó turista vagy helybéli gyermek. Mire a fafaragó tábor véget ért, *Bognár István* új ember lett. Itt bizonyosodott be, hogy élete nem futott zátonyra, hogy új „szakmájával” is boldogul. S ha még figyelembe vesszük, hogy alapanyaga az amúgy az enyészetnek ha-

gyott tuskók sokasága, életének fordulata mondhatni példaértékű.

A táborban résztvevők: *Balázs István* (Máramarossziget), *Blénesi Ignác* (Gyergyószentszent iklös), *Bognár István* (Üllő), *Deák Zoltán* (Babócsa), *Fekete Tibor* (Nagyvárad), *Jánosi Csaba* (Csíkszereda), *Kalit Mihály* (Hétfalu), *Kohl János* (Dömsöd), *Kovács Géza* (Sepsiszentgyörgy), *Krupicer Antal* (Nyíregyháza), *Nagy András Csaba* (Marosvécs), *Petreus Valentin* festő (Máramarossziget), *Stan Gheorghe* (Sapinta), *Sujtó Sándor* (Dömsöd), *Tóth József* (Diszel).

Ám az alkotótábor nem jöhetett volna létre, ha nem támogatják a művészetet



Bognár István „Kulka manójával”

Fotó: Bús Gabriella



Nagy András Csaba és alkotása

Fotó: Bús Gabriella

kedvelők. Elsősorban az Országos Erdészeti Egyesület, a Pili Parkerdő Rt., a Kecskeméti Erdőfelügyelőség, a Nyírederdő Rt., a Veszprémi Erdőfelügyelőség, a Verga Rt., a Balatonfelvidéki Erdő és Fafeldolgozó Rt., a Budapesti HM Rt., a STIHL, az I.K.M. Országos Idegenforgalmi Hivatal, a Művészeti és Szabadművelődésért Alapítvány, a Nemzeti Kulturális Alap, a Veszprém megye Idegenforgalmáért Alapítvány, a Dél-Bakonyi Vadász-társaság, a Magtárstudió Vigántpetend és a helyi önkormányzatok.

A tábor szervezői kérik a térségben lévő erdőgazdálkodókat, hogy a hagyomány folytatásához a jövőben is segítsék faanyaggal a további munkát.

Kalit Mihály a kopjafákkal

Fotó: Bús Gabriella

