

Százharminc éves az OEE!

III.

Pest, 1866. december 9.

„Az Országos Erdészeti-egyesület célja: ... az erdőgazdaság minden ága és az erdészeti magyar irodalom előmozdítására közzehatni.”

(Egyesületi alapszabályok, 1866. I. §)

Königgrätz, 1866. július 3.: a Habsburg-monarchia a közép-európai hegemoniáért vívott német-osztrák testvérharcban megrendítő csapást szenved el a porosz fegyverektől a csatamezőn. Új lehetőségek csillannak meg a magyar függetlenségért küzdő nemzeti erők előtt. Ám a megroggyant oroszán még nem fogatlan oroszán. Folynak ugyan a bizalmas politikai tárgyalások a császári udvar és a magyar politikai elit között, de a jövő még bizonytalan, a kiegyezésig (1867. május 29.) még hosszú hónapok vannak hátra. A Divald-Wagner-Bedőhármasfogat a nyílt konfrontáció, az új, magyar, alapszabályaiban is magyar érdekeket hangoztató egyesület alapítási kísérlete helyett *célravezetőbbnek tartja a meglevő szervezeti keretek felhasználását* a csendes forradalom végrehajtására.

A kezds 43 taggal

Az Országos Levéltárban az L 160-1879-4-10639 számjelzés alatt egy kézzel írott, szerény *kis cédula* húzódik meg. *Sorsdöntő fontosságú dokumentuma a magyar erdészet újkori történetének.* A címe: „A magyar erdészeti egyesület f. é. Deczember 9-én Pest Várossában tartandó rendkívüli nagygyűlésének Tárgysorozata”. A hatodik pont megfogalmazása talányos: „Netaláni javaslatok az egyesületi czélok előmozdítására.”

Hideg vasárnapi délelőtt volt azon a napon. Szombaton Bedőék még személyes agitációval igyekeztek mozgósítani híveiket a minél nagyobb számban való részvételre sikerük érdekében. Mégsem voltak sokan; a vezetőséggel együtt *összesen 43-an* vettek részt a gyűlésen. Az ellenőrző hatalmat a főpolgármesteri hivatal részéről *Kada Mihály* „kebelbeli tanácsnok, mint kiküldött hatósági biztos” képviselte. A gyűlés *Bérczi Károly* egyleti tag ügyvezetése alatt folyt le.

Amikor a gyűlés menete az említett 6. ponthoz ért, szólásra emelkedett *Divald Adolf*, majd *Barta Béla*, a csupán percekkel korábban újjáválasztott ve-

zető testületnek, a választmányának tagja. Mindketten kemény kritikával illették az egyesület másfél évtizedes működését, mondván: több, mint ezer ember 15 évig fáradzott és buzgólkodott anélkül, hogy megfelelő eredményt tudott volna felmutatni. Kezdeményezték az egyleti alapszabályok módosítását és Divald erre vonatkozó javaslatának a közgyűlés elé való terjesztését.

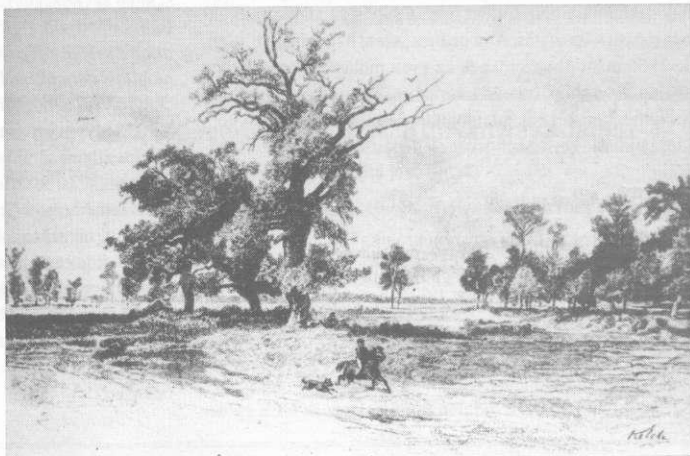
Ez másnap megtörtént, a közgyűlés a lényegesen módosított alapszabályokat elfogadta. A dokumentum ezután bekerült a korabeli hivatali adminisztráció folyamatába, aminek a végén *az államfő*, I. Ferenc József két nappal magyar királlyá történt megkoronázása előtt, 1867. június 6-án *jóváhagyta*.

Az alapszabályok két legmarkánsabb új vonása az volt, hogy *az egyesület neve Országos Erdészeti Egyesület elnevezésre változott.* (Érdekes, hogy a magát valóban magyarnak hirdető egyesület nevéből éppen a „magyar” jelző maradt ki.) *Szék-helye* pedig Pozsony helyett *Pest lett.* Tagja lehetett „mind feddhetetlen és kellő műveltségű állampolgár”. A 18. § pedig az új elnök, Keglevich gróf javaslatára, az angol példára történt hivatkozása alapján bölcsen kimondta: „Az egyesület minden gyűléseiből politikai kérdések megvitatása ki van zárva.”

Az első vezetők

Ezen az 1866. december 9-i rendkívüli közgyűlésen megválasztották az új vezetőséget is. *Elnök* a mozgalmas életű,

Alföldi tölgyes a kis-jenői uradalomban



fiatal, 34 éves országgyűlési képviselő, buzini *Keglevich Béla* gróf lett, akit Divald Adolf beszédében „erélyes, ügybuzgó és szakavatott hazafi” jelzőkkel jellemzett. *Első alelnök* továbbra is a Magyar Erdészegylet addigi alelnöke, *gróf Pálffy István* maradt, akiről más alkalommal feljegyezték, hogy megértéssel figyelte az Ungarischer Forstverein magyarosítására irányuló törekvéseket. *Másod alelnök Vágner (Wagner) Károly* lett, aki akkortájt azért írta így, fonetikusán a nevét, hogy magyarságát ezzel is hangsúlyozza. Divald a 12 tagú választmányának lett a tagja. Az ifjú, 27 éves Bedőt nem választották, mert alkalmasint főállású alkalmazottja, titkára volt az egyesületnek. (Úgy is mondták akkoriban: „titoknok”.)

A vezetőség ilyen összetétele jellemző volt egészen 1945-ig: az elnök és az első alelnök mágnás földbirtokos volt; a második alelnök és a titkár pedig erdészeti szakember.

1851 vagy 1866?

Történelmünk eme régi fejezetének a végén felmerül ismét a kérdés, amelyre már cikksorozatunk első, bevezető részében is utaltunk, s amellyel az OEE múltja iránti minden érdeklődő előbb-utóbb szembetalálja magát: mikor alapították az egyesületet. 1851-ben vagy 1866-ban?

A „szent hagyomány” híveinek szemében 1866. december 9-e vitathatatlan dátum. Hivatkoznak arra, hogy húsz évvel később az egyesület fölöttébb ünnepélyes keretek között emlékezett meg két évtizedes fennállásáról. Újabb húsz év múlva pedig emlékiratot adott ki megalakulásának 40. évfordulója alkalmából. S a szakmai köztudatban mindig ez a dátum élt, az irodalomban is ez az évszám szerepelt.

A 15 évvel korábbi alapítás mellett lándzsát törők tulajdonképpen a közvetlen bizonyítékok hiányából alkotnak bizonyítékokat. Arra hivatkoznak, hogy az 1866. december 9-i egyesületi nagygyűlésen sok mindenről szó esett, csak éppen az egyesület megszűnésének és egy új egyesület megalapításának deklarálása nem történt meg. Csupán az alapszabályokban történt változtatás. Ami pedig a „szent hagyományt” illeti, az 1866 utáni új vezetőknek az évek múlásával érdekükben állt az egyesület immár sikeres működését és társadalmi presztízsét maguknak tulajdonítani és a felvirradt „aranykor” időszámítási kezdetétől saját fellépésük évszámát megtenni.

Hol van hát az igazság?

Mit ír egy régi krónika?

A valóságos helyzetet a leghölcsebben talán annak a kis brosrúrnak az írója (feltehetően *Horváth Sándor* akkori OEE-titkár) fogalmazta meg, amelyet *1900-ban* jelentettek meg következő címmel: „Az Országos Erdészeti Egyesület története: (Statistikai adatok a szellemi és anyagi fejlődéséről).” Szerzője mindjárt az 1. oldalon így fogalmaz az OEE eredetéről:

„Tulajdonképpen nem új egyesület alakult meg ezen a napon, hanem az eddig fennállott 'Magyar Erdészeti Egylet' változott át a mai 'Országos Erdészeti Egyesület'-té, még pedig anélkül, hogy a régi egylet megelőzőleg feloszlott volna. Tagjainak kötelezettsége, legalább névleg, továbbra is fennmaradt; vagyona is átment az új egyesület tulajdonába, sőt alapszabályok sem alkottattak újak, hanem csak a régiéket módosították az új irányzatnak megfelelően. De mindezek dacára, a körülmények közelebbi vizsgálata mellett, azt az átmenetet egyikből a másikba csak a külső formában találjuk meg, – a lényegre nézve azonban oly tökéletes volt az átalakulás, hogy közösséget, benső összefüggést ma már ki sem lehet mutatni a két egyesület között, akár működésük szellemét és irányát vizsgáljuk, akár azt a közönséget tekintjük, melyre támaszkodtak s melyre hatni igyekeztek.”

Majd a 2. oldalon így folytatja:

„Az 'Országos Erdészeti Egyesület' tehát tényleg nemcsak hogy nem örököse a régi 'Magyar Erdészeti Egylet'-nek, hanem ellenkezőleg, létesülése éppen azokra az ellentétekre vezethető vissza, melyek a 60-as évek elejétől kezdve, az egylet iránya és a közvélemény között nyilvánulni kezdtek, s melyek az erdészeti szak és a magyar erdőgazdaság iránt érdeklődő hazai elemeknek az 'Erdészeti Lapok' körül való csoportosulását előidéztek.”

Egy fontos bizonyíték

Ami az évek, évtizedek múlva végbemenő, utólagos hagyományteremtés szándékát, mint ellenvetést illeti, ezzel szembeni *perdöntő bizonyítéknak* tekintjük az OEE egyik *legkorábbi, ismert hivatalos okmányát*, egy *1869 decemberéből* származó kézíratos egyesületi alapszabályzatot, amelyet szintén az Országos Levéltár őriz a már ismertetett jelzet alatt. *Ennek vörösviasz zárópecsétjébe nyomva látható az OEE akkori helyegyzője: a magyar címer a körirattal és benne az alapítási dátumként 1866. december 9.*

Úgy véljük, hogy három évvel az események után még nem lehet hagyományteremtési szándékról beszélni. Az akkori pedáns állami adminisztráció nem engedett volna teret holmi meghamisítási kísérleteknek. Hiszen ez az okmány *Gorove István* földművelés-, ipar- és kereskedelem-ügyi miniszteren keresztül magához a királyhoz került felterjesztésre „hivatalos pecsétünk zárlata alatt”. Ez a pecsét és ez az alapszabályzat is tehát *egy teljesen új egyesület* megszűlését hirdeti.

Mindazonáltal az Ungarischer Forstverein miatt sincs mit szégyenkeznünk, hanem tisztelettel és megbecsüléssel emlékezhettünk vissza erre a régi testületre, egyesületi elődünkre.

(Folytatjuk)

Dr. Király Pál

Változó éghajlat, változó erdők...

Érdeklődéssel olvastam *dr. Pálvölgyi Tamás és Szedlák Tamás* cikkét „Változó éghajlat, változatlan erdőgazdálkodás?” címmel az Erdészeti Lapok januári számában. Az ott leírtakhoz az alábbiakat szeretném hozzáfűzni.

Megítélésem szerint hazánk hegy- és dombvidékein a környezeti feltételek változásai (csapadékhány, átlaghőmérséklet-emelkedés, légszárzódás stb.) a klímazónák határa menti (ún. átmeneti zónák) és az extrazonális fás és fátlan társulásokban vezettek először szembeötlő átalakulásokhoz. Ezek a területeken a bükkösök, gyertyános-tölgyesek, cseres-tölgyesek felújítása valós, mindennapi erdőgazdálkodási problémát jelentenek.

Az alföldi területeken a fent említett környezeti feltételek változása a talajvízszint csökkenésével párosulva minden természetes (természetszerű) erdőtársulásban átalakulást eredményeztet.

A kötött talajok gyertyános-tölgyeseinek és keményfás ligeterdeinek (Körös–Maros vidéke, Bereg–Szatmári sík, Hortobágy (térsege) fokozott száradásával a társulások különböző korfázisaiban megismert öngyérülés mértékét messze meghaladó száradék képződött. Az érintett állományokban záródásihiány, majd kisebb tisztások kialakulását tapasztalhattuk. Itt kell megjegyezni, hogy a kötött talajokon a már említett változások kiteljesedésével egyre több helyen tapasztaljuk a sztyeppesedési és másodlagos szikesedési folyamatok érvényre jutását. Tehát feltételezhető, hogy a tölgyesek és keményfás ligeterdők átalakulása a sziki tölgyesek irányába mutat.

A homokterületek zárt tölgyeseiben (gyöngyvirágos-tölgyesek és gyertyános-tölgyesek) a környezeti feltételek változásával szintén feltételezéseinket meghaladó mértékű száradék keletkezett. Az állományok változása itt a tisztásokkal tarkított nyílt homoki tölgyesek – szélsőséges esetben a ho-

Felhívás

Az előző években kiadott szakértői engedélyek megszabóítása és új igazolványok kiadása érdekében néhány helyi csoport többször szót emelt.

Ezúton értesítjük T. Tagtársainkat, hogy a MTESZ Központi Titkárság szakértői módszertani továbbképzést szervez 1996. május 20-án, 10-16 óra között, Budapesten. Részvételi díj: 900 Ft (Áfa-mentes), amely az előadói díjak részbeni fedezetére és a résztvevők szerény ellátására szolgál. Jelentkezni az OEE titkárságán kell, 1996. április 15-ig név és cím megjelölésével.

A konkrét program a helyi csoportok titkárainál megtekinthető.

moki gyepek – irányába mutat, azonban a térségben található honosított fajok (akác, fekete dió, erdei fenyő, bálványfa, kései megy, ostorfa stb.) a kialakuló tisztásokat azonnal elfoglalják.

A sík vidéki laperdők a kedvezően változások következtében kiszáradnak és lassú beerdősüléseiket vagy az égeresek esetében a körisesedéseiket figyelhetjük meg.

A kultúrerdőkben (fenyvesek, akácosok, vöröstölgyesek, nemes nyárosok, fekete diósok stb.) a fajok és egyedeik tűrőképessége szerint ugyanezen folyamatokat figyelhetjük meg, mégpedig azon formájában, hogy mely erdőtársulás helyén találjuk.

A környezeti feltételek változása feltételezhetően a telepítéssel létesült és létesülő erdők létét is meghatározza.

Mint a fentiekből is kitűnik, a természeti rendszerek önszabályozó mechanizmusai ilyen-olyan módon most is érvényesülnek. Itt a legfontosabb feladatnak azt látom, hogy a természeti rendszer általunk meghatározott elemcseit és folyamatait (a rendszer szabad működésének tér és időbeli korlátozása a gazdálkodási tevékenységgel, fajajmegválasztás, vízkormányzás, erdőhasználati és erdőművelési technológiák stb.) úgy módosítjuk, hogy az önszabályozó mechanizmusok percmfeltételei leginkább a természetes állapotéhoz hasonlítsanak.

Gencsi Zoltán

Kiegészítés az erdőről és az erdők védelméről szóló T/1686 törvényjavaslathoz

Az erdészeti kutatás törvényi megerősítését célzó módosító javaslatok:

1. 3. § új, 4. pontjának javasoljuk bevenni: „A hosszú távú tartamos erdőgazdálkodás fejlesztésének megalapozása érdekében az állam erdészeti kutató intézményt működtet!”.
2. 45. § 3. bekezdésének utolsó mondata kiegészül: „..., valamint biztosítja ennek kutató intézményi hátterét”.
3. 97. § 1/ pontja kiegészül: ... „működteti az erdészeti kutató intézményt”.
4. 98. § d/ pontja kiegészül: Gondoskodik „az Erdészeti Tudományos Intézettel együtt” a miniszter megbízása alapján...

Erdészeti Tudományos Intézet
Dr. Führer Ernő
főigazgató

LEHOCZKY ERVIN

Az emberi tevékenység hatása a földi éghajlatra

Környezetünk állapota lényegesen megváltozott az utóbbi néhány évszázadban. A természetes élőhelyek egyre inkább beszűkültek, érzékenyebb fajok populációi gyakran visszafordíthatatlanul elsorvadtak. A legutóbbi évtizedekben azonban a világméretű fajpusztulás ítéme felgyorsult. A következőképpen csak sejteni lehet. E problémák leglátványosabban a még természetközeli, rendkívül fajgazdag trópusi esőerdőket sújtják. A tengerek ökoszisztémáiban végbemenő változásokról jóval kevesebbszer esik szó, hiszen ezeket még kevésbé ismerjük, noha szerepük a különféle geokémiai ciklusokban (O_2 , CO_2 , H_2O , Ca stb.) nagyobb arányú, mint a szárazföldeké.

A klímaváltozásról

Az éghajlatot rendkívül sok tényező befolyásolja, változásainak modellezése hallatlanul bonyolult feladat. A változások még kétszáz évvel ezelőtti is aránylag lassú természeti folyamatok voltak. Az ipari forradalom kibontakozásával azonban – a természeti erők mellé – az emberi tevékenység is belépett az éghajlatalkító tényezők sorába. A légkör összetételének jelentős mértékű módosulása a múlt század közepe táján kezdődött el. A folyamat sebességének meghatározását nehezíti, hogy közvetlen meteorológiai mérőeszközök éppen csak erről az utóbbi másfél évszázadról készültek. Nem tudni pontosan, hogy a globális éghajlatváltozás sebessége és iránya mennyiben felel meg a természetes klímaingadozásnak, és milyen arányban írható az antropogén hatások számlájára. Néha hajlamosak vagyunk a túlzó szélsőségekre. Egyesek közlegő klímakatasztrófát emlegetnek, mások legyintenek – nincs nagyobb baj, csak felkapott elméletek dühöngnek. Az igazság – mint általában – valahol a két véglet között keresendő, de most úgy tűnik, a vészmadarak véleményéhez közelebb. Ellenőrzés és beavatkozás hiányában – a feltételezhető-

en gyorsuló tendenciát figyelembe véve – néhány évtizeden belül olyan mértékű és sebességű változás állhat be a földi éghajlatban, amilyenre az elmúlt száz ezer év során nem volt példa.

Üvegházhatás – a földi élet nem létezne nélküle

A természeti eredetű, üvegházhatást okozó gázok a földi éghajlat meghatározó tényezői: szén-dioxid, vízgőz és metán hiányában bolygónkon átlagosan 33 fokkal hidegebb klíma uralkodna. A Napból érkező sugarakat ezek a gázok átengedik, de a felmelegedett földfelszínről visszaverődő – jóval nagyobb hullámhosszú – sugarakat nem. A légkör jelentősen felmelegszik, minél nagyobb a CO_2 -tartalma, annál jobban. A földtörténet két nagy szénképződési időszakában (karbon, eocén) a légköri CO_2 jelentős hányada a dús növényzetbe épült és tőzeg, kőszén, szerves iszap formájában felhalmozódott. A folyamatot mindkét esetben eljegesedés követte.

A problémát az *üvegházhatás fokozódása* jelenti, amely az előrejelzési modellek szerint leginkább a közepes szélességi régiókban valószínű. Az antarktisi és grönlandi jégtakaróba zárt légbuborékok elemzése szerint a légköri szén-dioxid-koncentráció 25%-kal meghaladja a száz évvel ezelőtti szintet. Az ötszáz évvel ezelőtti képződött jég rétegben mért CO_2 - és karbonáttartalom megfelel egy akkori 271 (± 9) ppm légköri CO_2 -koncentrációnak, szemben a mai 340 ppm körüli értékkel. A földi hőszabályozó szerepet igazolja az 1500-2000 m mélyen talált, 10-50 ezer évvel ezelőtti képződött „jégkorszaki jég” elemzése is, amelynek az akkori légkörre számított CO_2 értéke csupán 200-220 körüli (*Nefel et al., 1982*). A Hawaii-szigetek egyikén és a Déli-sarkon 1957 óta légkörkutatók folyamatosan mérik a CO_2 -szintet, mely aggasztó tendenciát mutat – történelmül, folyamatosan és exponenciálisan emelkedik. Mai ismereteink alapján a jövő század közepére az iparosodás előtti CO_2 -szint kétszeresét elérjük, ami már igen jelentős klímaváltozással járhat együtt. (Magyarországra nézve az évi átlaghőmérséklet 8 °C-kal lenne magasabb.)

Egyes szerzők (*Woodwell, 1978*) úgy vélekednek, hogy a CO_2 légköri feldúsulása kb. fele részben származtatható a fosszilis szén és szénhidrogének elégetéséből, másik fele a természetes vegetáció pusztításának következménye. A légköri szén-dioxid mennyiségének növekedéséhez a trópusi esőerdők kíméletlen irtása jelentősen hozzájárul, egyfelől az égetéses gazdálkodásból felszabaduló többlet, másrészt a fotoszintézis során történő lekötés elmaradása révén. Az emberi tevékenység éghajlatmódosító hatásának veszélyességét fokozza az a tény, hogy az üvegházgázok többségének igen hosszú a légköri tartózkodási ideje. A természetes összetevőnek számító metán 10 év, a szén-dioxid 200 év, az antropogén eredetű freonok 100-200 év, dinitrogén-oxidok 150 év alatt választódnak ki az atmoszférából.



Sivatagosodunk?

Fotó: Dr. Péti Miklós

A globális felmelegedés első következményei

Az utóbbi száz évben a gleccserek jelentős mértékben visszahúzódtak (megdőbhentő a változás az Alpokban egyazon helyről a századéln, illetve az utóbbi években készült fényképfelvételeket összehasonlítva). Legújabbban pedig – műholdakról történő pontos mérések alapján – a sarki jégtakaró olvadására derült fény. A tengerek szintjének emelkedése egyelőre még alig kimutatható, de reális veszély. Figyelemre méltó a meteorológiai állomások által regisztrált hőmérséklet- és csapadékkértékek fokozódó illuakálása. Az utóbbi évek egyre gyakoribb rekordelérései az éghajlati szélsőségek erősödésére, közvetve a földi klíma instabilitására utalnak.

Ahol az eredeti növénytakarót az ember gyökeresen átalakítja – egyelőre a negatív irányú változások túlsúlya a jellemző –, ott a mezoklíma is bizonyíthatóan megváltozik. A folyamat bizonyos mértékig öngerjesztő, gondoljunk csak a Szahara területének évenkénti növekedésére vagy Alföldünk vízrendezés utáni állapotára. Ellenkező irányú folyamatokról, helyszínekről egyelőre nemigen beszélhetünk.

Az ezredfordulót követő évtizedekre a közép-európai térségben a csapadék további csökkenése, fokozódó ariditás várható. Lényegében ezt bizonyítják a globális modellek is, melyek szerint főként a csapadékmódosulás tölti be a főszerepet a biológiai produkció globális mennyiségére és eloszlására (Schlaepfer, 1993).

A légköri szén-dioxid-szint emelkedése, üvegházhatás, éghajlat-melegedés, elsvatagosodás, az ózonréteg elvékonyodása – megannyi nyitott kérdés és probléma. A magaslégtörő ózon megritkulása – az „ózonpajzs” elvékonyodása, sőt időszakonként „kilyukadása” – Ausztráliában az elmúlt 10 évben ugrásszerűen megnövelte a hórákos megbetegedések számát. (Az Antarktiszon észlelték először e jelenséget, ám ott inkább csak tudományos jelentőséget tulajdonítottak neki.)

Vajon mennyire tudják a bioszféra nyilvánvalóan meglévő önszabályozó mechanizmusai kompenzálni, csillapítani a megrázkódásokat? Vagy éppen a természetes éghajlat-ingadozás egyik melegebb fázisában vagyunk? A Kárpát-medencében a legutóbbi 5000 évben is többször változtak a klimatikus viszonyok. A palinológiai (pollen) vizsgálatok alapján megállapítható, hogy a vegetáció jelentős átalakulásokon ment keresztül a viszonylag rövid időszakban is (Járánié, 1966). A változások jelentőségét a különféle elnevezések (mogyorókor, tölgyerdők kora, bükk-kor) is illusztrálják. A nagyjából 2000 évvel ezelőtti súlypontú bükk-kor lehetett – a legutóbbi jégkorszaktól napjainkig tartó időben – a legerősebb korszaka területünknek (Zólyomi, 1936).

Közép-Európában az éves, illetve a tenyészidőszaki csapadék mennyisége csökkenő tendenciát mutat. Erősödik a kontinentális jelleg. Az időjárás szélsőségeinek növekedése minden bizonnyal kihatással lesz a természetes növénytakaró összetételére és a gazdasági növények természetességére. Az utóbbi évtizedek csapadékcsökkenése máris új, szárazságtűrőbb növényfajták termesztésbe vonására kényszeríti a mezőgazdaságot. Az erdőgazdálkodásban néhány évtizeden belül bizonyosan számítani lehet a klímaváltozásból adódó általános problémákra. A felmelegedés legfeljebb az északi, hűvös területek (Kanada, Skandinávia stb.) fatermesztési ciklusára és növedékére lehet kedvező hatású.

A hosszú termesztési idejű fás növények – ideértve elsősorban az állományalkotó fafajokat – érthetően nehezebben tudják követni a klímahatárok viszonylag gyors eltolódását, mint a rövid életű fajok. A gazdasági szükségzettségből mesterségesen létrehozott egykori, elegetlen állományok a legérzékenyebbek, a legkevésbé alkalmazkodóképesek. Rengeteg egyéb okon túl ez is közrejátszik abban, hogy lehetőség szerint elegyes, többkorú – illetőleg ahol azt a termőhely lehetővé teszi –, többszintes állományok kialakítására törekedjünk.

Az Élet és Tudományban olvastuk

Ezerháromszáz év múltán feltámadt a lótusz

Az eddigi legrégebbi, 1200 évesnél is öregebb magokból sikerült növényt csíráztatni a Los Angeles-i Kalifornia Egyetemen (az UCLA-n) az élet eredetét kutató Jane Shen-Miller-nek. A növénykutató egy Kínából származó, 1288 éves lótuszmagot ültetett el. A mag – mint a mesében – alig négy nap alatt kihajtott, és egészséges, szép lótuszzá fejlődött.

Shen-Miller asszony hét lótuszmagot kapott 1982-ben a pekingi botanikai intézettől. A magvak Pulantien faluból származnak. Hatnak a korát sikerült megállapítani, négyet pedig csíráztatni. Az egyik 332 éves magot házának kertjében ültette el, sok levelet hozott, és gyorsabban nőtt, mint a mai lótuszok. Kilenc hónapig zöldelt.

1288 éves az eddig ismert legöregebb mag, amelynek sikerült bebizonyítani korát, és életképes is. A buddhisták által termesztett legkorábbi növények egyikéből, a lótuszból származik. Ők a lótuszt szent növénynek, a tisztaság és az életképesség jelképének tartják. A modern kínai orvosokma is különféle betegségek gyógyítására használják.

Az UCLA biokémiai professzora, Steve Clarken kihajtott lótuszokról elmondta, hogy azokban semmiféle „gyenge pont”-ot nem fedezett fel, és az egyik magban meglévő enzim, az L-izooszpartil metiltranszferáz a mai lótuszmagokban is megtalálható, ami az enzim hosszú távú működőképességét jelzi. Ezekre a magokra nem hatnak az öregedéssel járó negatív hatások – nyilatkozta Clarke. A kutatási eredmények éppen ezért nagyon hozzájárulhatnak a különféle szervezetek, így az emberi szervezet öregedési folyamatainak tanulmányozásához is.

(American Journal of Biology)