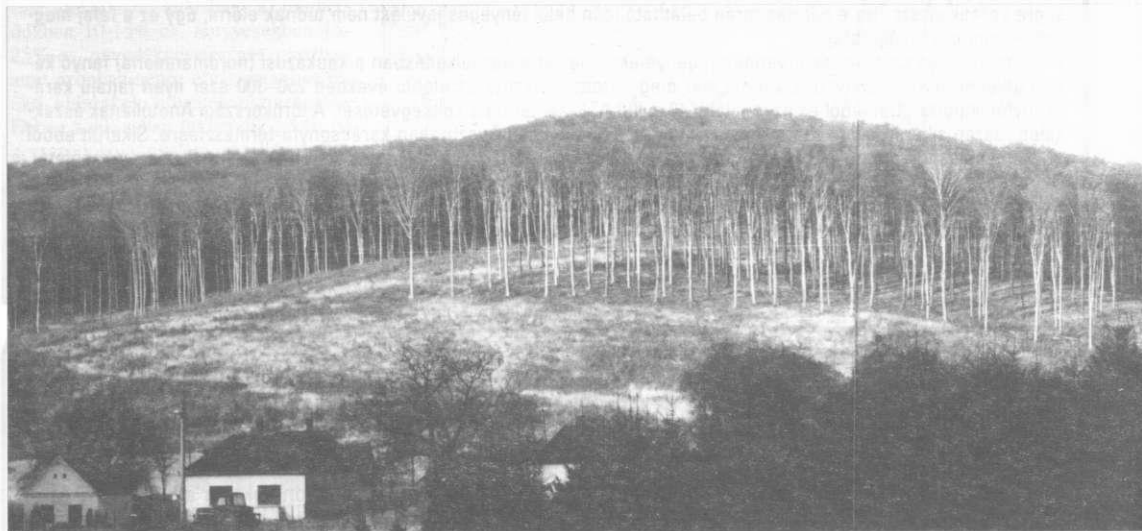


BEMUTATKOZIK A ZALAI ERDÉSZETI



A Zalaerdő Rt. 1993. január 1-jén alakult, az alábbi jogelőd vállalatok összevonásával:

- Észak-zalai Állami Erdőgazdaság
- Dél-zalai Állami Erdőgazdaság,
- Nyugat-magyarországi Fűrészek Lenti Fűrészüzeme.

A Zalaerdő Rt. földrajzilag Magyarország dél-nyugati részén, közigazgatásilag Zala megyében gazdálkodik. A kezelt erdők fajaj-összetételüket és minőségüket illetően az ország legjobb erdei közé tartoznak. Mindez azzal van összefüggésben, hogy a kitűnő éghajlati és talajadottságok mellett az itt található idősebb korú állami erdők döntő többsége 1945 előtt nagybirtok volt, melyekben a tervszerű erdőgazdálkodást szem előtt tartották az akkori tulajdonosok.

Ma, amikor az erdőgazdálkodást is a korábbinál fokozottabb figyelem kíséri, elmondható, hogy a zalai erdész szakemberek vigyáztak és vigyáznak arra, hogy a nemzetgazdasági szempontból fontos erdővagyon úgy legyen kezelve, hogy az a jövő nemzedék javát is szolgálja.

A Zalaerdő Rt. működési területén a gazdasági célt szolgáló erdők területnagysága 52 844 hektár, amely az összes erdőállománnyal borított terület 88%-a. A fennmaradó 12% zömében közjóléti, védelmi és szaporítóanyag-termelési és különleges célt szolgál. A Zalaerdő Rt. működési területén az ország 50 erdőgazdasági tájából 7 erdőgazdasági táj található meg részben vagy egészben. Ezek közül is legjelentősebb a **göcseji bükk-táj** és a **göcseji fenyőrégió**, amelyeket országos hírvérdőállományok alkotnak.

Magyarországon a bükk optimális földrajzi helye Zalában, ezen belül is a göcseji bükk-tájban van. A bükkösök közel 100 éves átlagos vágásérettségikorban, a 91-100 éves

korosztályban egyedül az országban itt haladják meg a 600 m³/ha fatérfogatot.

Zala megye az ország legerdősültebb megyéi közé tartozik 29%-os erdőültettségével.

A Zalaerdő Rt.-t érintő erdőgazdasági tájak közül legmagasabb az erdőültettség a göcseji bükk-tájban: 39%, ezt követi mindjárt a göcseji fenyőrégió erdőültettsége 34%-kal.

Ezekben az erdőgazdasági tájakban az éghajlatot submediterrán és subalpin hatások alakítják, amelyet jelentősen meghatároz az Adriai tengerhez és az Alpok hegységhez való viszonylagos közelség. Mindezek hatására az éves csapadék mennyisége meghaladja a 800 mm-t, s ebből a vegetációs időszakra esik a csapadék több mint fele.

Az erdőterületünkön található élőfakészlet 18 millió m³, a hektáronkénti átlagos fatérfogat 310 m³, amely jelentősen meghaladja az országos átlagot, annak több mint kétszerese.

Erdőink fajajösszetétele a következő: (1994. január 1.-i állapot)

Fajaj megnevezése	Terület arányosan	Fatérfogat %-ban
Tölgy	26,9	28,8
Bükk	20,2	27,6
Akác	6,5	3,2
Cser	5,6	7,0
Gyertyán	14,1	10,6
Egyéb lomb	4,8	4,0
Fenyő (erdei, luc, egyéb)	21,9	18,8
Összesen:	100,0	100,0

Legfontosabb fajajaink területarányos korosztály-összetétele:

ÉS FAIPARI RÉSZVÉNYTÁRSASÁG

Korosztály év	Tölgy	Bükk	Fenyő	Összesen %-ban
0-20	15,8	9,8	29,2	18,6
21-40	11,0	7,7	30,1	16,1
41-60	20,1	17,7	21,9	21,6
61-80	21,0	22,8	11,0	20,4
81-100	24,4	20,8	6,3	15,7
100 felett	7,7	21,2	1,5	7,6
	100,0	100,0	100,0	100,0

Az 1980-1989 közötti tíz éves időszakot tekintve, a faki-termelés terén a kitermelhető erdőtervi lehetőségeink 3 973 ezer bruttó m³ volt, s ezzel szemben a ténylegesen kitermelt mennyiség 3 895 ezer bruttó m³ (98%) volt.

Az átlagos termelési feladataink éves szinten a főbb tevékenységeket illetően a következők:

Erdősítésre alkalmas csemetetermelés	10-12 millió db
Erdőfelújítás (első kivétel)	550 ha
Erdőtelepítés	2-5 ha
Tisztítás	1000 ha
Fakitermelés	410 000 bruttó m ³
- ebből: tarvágás	190 000 bruttó m ³
fokozatosfelújítívágás	80 000 bruttó m ³
törzskiválasztó gyérítés	35 000 bruttó m ³
növedékfokozó gyérítés	90 000 bruttó m ³
+ egyéb (Ti + Eü + Egy.term.)	15 000 bruttó m ³

A Zalaerdő Rt. gazdálkodási tevékenységén belül említést érdemel a korszerű termelési technológiákkal végzett csemetetermelés és díszfa-nevelés, amelyek a bajcsai erdészeti 60 hektáros csemetekertjének és surdi egzótakertjének profiljába tartoznak.

Az erdőgazdaság erdőterületein, elsősorban a már említett erdőgazdasági tájakban világhírű gímszarvas állomány él, amely az erdők kiváló vadeltartó-képességével van főleg összefüggésben.

Zalacgerszeg és Nagykanizsa városok határában sétautakkal, csónakázó tavakkal ellátott parkerdők várják a pihenésre vágyó látogatókat, s egyre több hasonló objektum létesül a megye további nagyobb településeit övező erdőkben is.

Ma már jelentős idegenforgalmi látványosságot jelent a természetvédelmi szempontból különösen fontos és már határainkon kívül is ismert budafai arborétum, amely Bázakerettye községtől mintegy 5 km távolságban nyugati irányban 50 ha-on terül el.

Az arborétumban több mint 200 különleges fa és cserje-féleség található. Az arborétum a pihenés és a látványosság mellett fontos szakmai kutatási és oktatási célokat szolgál.

A Zalaerdő Rt. vezérigazgatójával, **Feiszt Ottóval** írodájában beszélgettünk. Mint elmondta, egyetemi tanulmányai után termelőduszövetkezethen kezdte szakmai munkáját. Tanulságos volt, és jó előkészítő a jelenlegi feladatok megoldásához.

„Nem állt mögöttem apparátus, mindent magamnak kellett intéznom, ami az ágazat irányításával járt. A tervekészítéstől a motorfűrész alkatrészének beszerzéséig mindent. Később a Zalai EFAG-nál mint vadászati felügyelő dolgoztam. Sikertült Európa hírű vadászati ágazatot kialakítani.

Többszörös vizsga után 1993 szeptemberétől neveztek ki a Zalaerdő Rt. élére. 200 milliós rövid lejáratú hitelünket csak a privatizációval tudtuk visszafizetni. Addig évi 40-50 milliós évi kamatot kellett fizetni. Tiszták lettünk. A „Zala-furnér” Kft. 100 százalékos külföldi tőkeerős tulajdon lett. Az eladott alapanyag ellenértéke így 8010 nap alatt befolyik a céghez. Összességében elmondható, hogy jól sikerült a magánosítás. Nem a vállalati formától függ, hogy hogyan „működtejük” az erdőt. Az ÁV Rt. többször megfogalmazta, hogy nem az osztalék a lényeg, hanem az erdővagyon növelő tartamos gazdálkodás. A felújítás minősége a szabályozókon múlik. A felújításra rendelkezésre álló összeg és a profitorientáltság nem igazán egyeztethető össze. Csak hát valamiből élni is kell. Senki nem fogja kifizetni helyettünk azt az összeget, ami a megtermelten felül kell. Ma még nem lehet az erdőt költségvetési módon üzemeltetni, s az az érzéssem, hogy egy darabig nem is lehet. Meg kell élnünk abból, amink van, amit megtermelünk. Az erdőkből a maximumot kell kihozniunk anélkül, hogy az erdő érdekét sértenénk. Nekünk sem csak a DÉI-zalai Büktájhoz tartozó kíváló erdeink vannak. A rossz akácok, a homoki fölgyesek felújítása igen sokba kerül a gazdaságnak. Sajnos az elvonás mértékét szubjektív módon állapították meg. 1990-től a járulékok többek, mint a nyereség. A befizetési kötelezettségből csak a normatív támogatás mértékéig hívható le az összeg. A ráfordításokat beruházásként kell elkönyvelni, de amortizáció nincs. Nem tükrözi a valóságot és csak elfedi a bajt ez a rendszer. Sok vád éri az Rt. vezetését, hogy feléli a vagyonát. Ez részben az Alapba való befizetési kötelezettség miatt van így. Hitelt felvenni manapság öngyilkosság. Igaz, felvettünk a reorganizációs hitelkeretből 150 milliót. Csak hát a két év alatt 8-10% kamattal kell visszafizetni. A kamatkülönbség állami támogatásként számolandó el. Így kibírható. Az eszközparkunkat kellett fejleszteni, és a gépek hatékonyságát fokozott figyelemmel kísérjük. Főleg a közleltetés és a szállítás területén működnek ezek a gépek, hiszen itt dől el, hogy a tőtől való elválasztástól mennyi idő alatt jut el a faanyag a vevőhöz. Ez nagyon fontos. A befektetéseknek minél hamarabb meg kell térülni. A tőtől elválasztott fa már piacgazdasági tényező.

Végtelenül sajnálatos, hogy az erdőgazdaság, de még az erdészetek sem foglalkozhatnak szaktanácsadással. A törvény tiltja. Az a furcsa helyzet állt elő, hogy a magánerdőtulajdonosok hivatalosan nem kérhetnek szaktanácsot a környékükön működő erdész szakemberektől. Erre a szolgáltatásra kizárólag a listázott szaktanácsadóknak van jogosítványuk.

Az OEE állásfoglalását komolyan vettük és több erdészeti vagy hagyományainkhoz közel álló témájú könyv kiadását támogattuk. Így Pankotai Gábor: Erdészek a Máramaron, Wentzely Dénes: Üzen az Erdő, Bíró János: Tarokk-könyv, Páll Endre: Vadásztarisznia című köteteket. A könyvkiadás igen lassan megtérülő tevékenység, de végül is kötelességünk a szakkönyvkiadás támogatása. Ezt helyettünk nem fogja senki elvégezni.”

Pápai Gábor

DR. PÁLL MIKLÓS - HAJDÚ TIBOR

A zalai erdőkről

Területi adatok, szervezetek

A Zalaegerszgi Erdőfelügyelőség illetékességi területén 109 643 ha (28,7%) az erdőgazdálkodás alá vont terület, az előző évhez képest alig változott. A felügyelt gazdálkodók száma viszont a korábbi 88-ról 295-re emelkedett. A Zalaerdő Rt. 59 474 ha-on (54%), míg a négy volt állami gazdaság, a még működő termelőszövetkezetek és az új magántulajdonosok összesen 50 169 ha-on (46%) gazdálkodtak. Az utóbbiaknál nagy jelentőségű változások történtek.

A Zalaerdő Rt. második éve működik részvénytársasági formában. Területe nem változott. Kárpótlási árverések folyamán ugyan 1521 ha került magántulajdonba 7051 AK értékben, de a birtokba adásra még nem került sor. 112 ha árveréséi Szentgyörgyvölgy térségében természetvédelmi okokból felfüggesztettek. Az állami tartalék földalapba további 2586 ha-t különítettek el. A Zalaerdő Rt. tevékenysége a belső átszervezések lezárásával ismét visszatérni látszik a már korábban kialakult és megszokott, kiegyensúlyozott gazdálkodáshoz.

Sajnos nem mondható el ugyanez az egyéb erdőgazdálkodókról. Az 50 169 ha 59%-án 1994-ben semmiféle erdőgazdálkodási tevékenység nem volt. A korábbi gazdálkodók már nem kezelték ezeket a területeket, az újak pedig még nem alakultak meg. 1994. december 31-ig 12 297 ha került kárpótlás során magántulajdonba, s körülbelül ugyanennyi részarány- és tagi tulajdonként. Bcslésünk szerint az erdőtulajdonosok száma 30 000 körül lesz.

A magántulajdonú erdők kezelése

Az új erdőkezelő szervezetek megalakulásának alapvető feltevéle, hogy a tulajdonváltás mielőbb lezáruljon!

A természetben összefüggő területeken a tulajdonosoknak fenn kell tartaniuk a társult erdőgazdálkodást. Ennek szellemében az erdőfelügyelőség eddig 208 új erdőkezelő működéséhez járult hozzá, melyek erdőterülete 927 ha (2%!) és a területek tulajdonosainak száma 704. Jellemzően a kisebb zárványterületeken, kevés tulajdonosszám mellett alakultak erdőkezelő szervezetek, általában közös képviselővel. A nagyobb erdőtömbökben a nagyszámú és az adásvétellel, örökléssel állandóan változó tulajdonosi kör miatt a társult erdőgazdálkodás megszervezése szinte lehetetlen feladat, amit a tulajdonosok közül senki nem akar felvállalni. Ugyanakkor *feltétlen elkerülendő az erdőterületeknek az erdőkezelés szempontjából történő felaprózódása.*

A gondok megoldását tapasztalataink alapján olyan jogi megoldásban látjuk, mely elválasztja az erdők kezelését és tulajdonlását. Az *önkéntes alapon szerveződő erdőkezelés nem működik!* Helyette világos és egyértelmű jogszabályokban előírt, hatósági közreműködéssel megalakítandó és legalább a természetben összefüggő erdőtömbökben kötelező belépéssel járó, működőképes erdőgazdálkodási egységeket kell sürgősen létrehozni.

Az erdőgazdálkodás beindításánál két elvet követhetünk. Az első szerint *bármilyen áron*, de minél előbb hozzájárulunk az erdőtulajdonosok gazdálkodásának megkezdéséhez és utána szigorúan megköveteljük az üzemtervi előírások betartását szankciók alkalmazásával. Feltételezzük, hogy a szankciók és a gazda-

sági kényszer rávezeti a tulajdonosokat az önkéntes társulásra. Ennek az elvnek egyetlen előnye, hogy gyorsan megjelenik az erdőkezelő, akin a gazdálkodás számonkérhető.

Hátrányai:

– mivel a tulajdonosok a rosszul felismert egyéni érdekeik miatt nem akarnak társulni, engedjük az erdőterületeket felaprózódni, akár erdőrésztlet mélységéig,



**Növedékköszülő gyérítés
magánerdő módra**

– a szankciók mindig csak követik az eseményeket és nem megelőzik, tehát a károk létrejönnek.

A másik elvet követve lényegesen lassabban, de megfelelő nagyságú, gazdaságilag és szakmailag is életképes erdőkezelő szervezetek jönnek létre, szükség esetén hatósági közreműködéssel, kötelező belépéssel.

Fahasználat ideális terepen



– a felaprózódott

erdőbirtok sem szakmai, sem gazdasági szempontból nem lesz életképes, szakembert nem tud alkalmazni, tőkije nincs, fokozott állami támogatásra, szaktanácsadásra szorul;

– a nagyszámú erdőkezelő ellenőrzése a jelenleginél jelentősen nagyobb és drágább apparátust igényel,

– a szankciók behajtása többfeladat, sikeressége erősen kétséges;

Hátrányai:

– egyes tulajdonosi csoportok, saját érdekeiket rosszul felismerve, jelentős ellenállást fognak tanúsítani;

– az az időszak, amíg az új szervezet megkezdte működését hosszabb lesz, s ezalatt a gondozást igénylő területeken károk keletkeznek.

Előnye, hogy a másik elv hátrányait szinte maradék nélkül kiküszöböli.

Véleményünk szerint mindenképpen a második út a követendő és egy-

ben ez a lényegesen olcsóbb út is. Megengedheti-e az ország a jelen gazdasági helyzetben, hogy az első elvet kövesse?

Fakitermelések

A fakitermelések az üzemtervekben rögzített éves kitermelési lehetőségek mértékéig történtek.

A még működő korábbi gazdálkodóknál (szövetkezetek) a legfontosabb erdőfelújítási munkák elvégzése érdekében 35 000 m³ véghasználat elvégzését feltételekhez kötöttük, s abból az erdőfelújítások felülvizsgálata után 26 000 m³ kitermelését tettük lehetővé.

Az új erdőtulajdonosok elsősorban azokon az erdőterületeken igyekeztek mielőbb az erdőfelügyelőség hozzájárulását az erdőkezeléshez megszerezni, melyeken véghasználatot vagy növedékköszülő gyérítést lehetett azonnal végezni. Az eddig kiadott erdőtervi kivonatok alapján az összes fakitermelési lehetőség 88%-a véghasználat, 5%-a növedékköszülő gyérítés. A tényleges fakitermelés arányai is hasonlóak.

Engedély nélküli fakitermelés miatt 14 esetben, túlgyérítés miatt egy esetben, törzssérülés miatt 2 esetben kellett az egyéb gazdálkodók körében büntetést kivetnünk, melyeknek együttes értéke 1 721 ezer Ft volt. Fentiekben túlmenően, aggasztóan megnövekedett a falopások száma és értéke. Becslésünk szerint néhány ezer m³-re tehető az illetéktelenül eltulajdonított fa mennyisége.

A zalai erdőkben a tartalékok bár jelentősek, a nevelővágások terén a magánerdőkben tapasztalható egyre növekvő lemaradás kifejezetten káros.



Csemeteválogás Bajcsán

Erdőművelés

Az erdőfelújítási tevékenység megyei szinten romlott, különösen a volt szövetkezeti erdőkben. Tovább nőtt a legalább három éve üres területek mennyisége 57 ha-ra. Sajnos az elhanyagolt, leromlott állapotú erdősí- tések ismét csak szaporodtak.

Állomány alól kiemelt csemete ellenőrzése



Erdőtelepítés

Az állami támogatással történő erdőtelepítés az elmúlt évben nullára csökkent! Csupán a már folyamatban lévő erdőtelepítésekben végeztek 46 ha pótlást. Befejezettként 236 ha új erdőt vettünk át.

Tapasztalataink szerint az új tulajdonosok inkább támogatás igénybevétele nélkül telepítenek, mivel egyéni gazdálkodást akarnak folytatni és gyorsan nő – elsősorban akác – célállományt kívánnak létesíteni, amely viszont a zalai termőhelytípusok nagy részén állami támogatással nem telepíthető. Ennek mértékéről az erdőfelügyelőiségnek nincs információja.

Az erdők egészségi állapota

Az erdők egészségi állapota tovább romlott 1994-ben.

A fiatal erdősítésekben, melyekben a károkat részletesen is kimutatjuk, összességében 298 ha pusztult el, mintegy 24 millió Ft értékben. Az előző évvel ellentétben, amikor az aszálykárok volt magasló, most a gondozatlanságból eredő gazdálkodói hiba a legjelentősebb, 142 ha-t érintett.



Tűztartott zalai bükkök

Tűzkár mintegy 33 ha-on pusztított.

A lucfenyő-állományokban az erős szükárosítás sajnos tovább terjedt.

A tölgypusztulás is jelen van erdeinkben.

A szelídgesztenye járványserű pusztulása szintén fokozódott.

A hótörések felszámolását elsősorban a Zalaerdő Rt.-nél kezdték meg. Eddig 8900 m³-t termeltek ki, de a munkát folytatni kell.

A vadkár értéke összességében csökkent, de egyes körzetekben változatlanul magas.

A jelentősen megszorított falopásokról, engedély nélküli fakitermelésekről már volt szó, de elviselhetetlen méreteket kezd ölteni a fenyvesekben jelentkező zöldgally-lopás is. Különösen a volt zártkertekben okoznak gondot az erdészeti kihágások.

Erdőrendezőnek vagy erdőfelügyelőnek lenni ma hálátlan feladat. Minden tiszteletet megérdemelnek azok, akik nap nap után viselik a bírálatokat, nélkülözik az elismerést, s a kiütlanság érzését legyűrve végzik feladataikat. Bízunk benne, hogy nem hiába.

A legtöbb helyen még áll az erdő. Kötelességünk mindent megtenni, hogy szépségét, friss levegőjét, meleget adó fáját az utókor is élvezhesse.

VASKI LÁSZLÓ

Gondolatok egy másik folyónkról

Ha barangolunk a zalai bükkösök félhomályában, és úgy érezzük, hogy már túl sok vízrészlet oldalán estünk-keltünk ahhoz, hogy ne illethetnének meg egy kis csendesebb sétát, akkor legjobb, ha ráállunk egy dombőrlére, és azon indulunk tovább. Ha déli irányban vezet utunk, akkor egyszer csak elfogy fölülünk az erdő, hirtelen szemünkbe süt a késő délutáni nap, és körülnézve borospincék között találjuk magunkat. Előrenézve úgy érezzük, hogy leszakad előtűnk a föld, meredek domboldal szőlősorai vezetik szemünket az alattunk elterülő tájra. Végelennnek tűnő lapály vész ködbe valahol messze, és a dombok lábánál fodros, haragoszöld kígyóként tekereg a folyó menti erdők vonala. Néhol egészen keskenyre szűkül, hogy utána ismét öblökre terüljön, néhol ligetesre kopik, és nyugodt vízfolyások csillogása sejlik fel. Valahol benn a zöld kígyó hasában, ott kavargó a *Mura*.

Nem méltóságteljes hömpölygés ez, ahogy vonul a víz – ahogy nagy folyóinkat jellemeznénk –, hanem a csend mögé bújó forrongó vadság, amely napok alatt félelmetes szörnnyé dagadhat, és ugyanolyan gyorsan szelidülhet vissza. Apró örvények tömege borzolja a felszínt, és beleszédül az ember, ha sokáig nézi.

Ennek a folyónak nincs tere meglassulni. A magasabb térszínekről leérkezvén a görgetett hordalékból mindig rakott le e tájon, de nem futott a pályán akkora távot, hogy vize is megfáradjon. A saját maga által emelt gátat később lerombolta, hogy újabbat építsen, holtágakat fűzött le, és irdatlan kavicspadokat rétegelt. Állandóan változtatta medrét, kavicsát a környékbeli dombok tetején is kirugdoshatjuk a földből. Épít és rombol ma is, szinte szemünk előtt kopik a part, és dagadnak ki az új zátonyok a vízből. Fiatalon hal meg ez a folyó, szinte „belesattanak” a Drávába, ahol a méltatlankodó hevéletet hamar felőrli a nagy víz.

Mit is épített a Mura maga köré, és miként fér össze az emberrel? Miként túri meg az ember maga mellett, és mennyire akarja zabolázni, megváltoztatni?

Ezen a vidéken – természetesen – a folyóvölgyi fűz-nyár-éger, illetve tölgy-kőris-szil erdők a meghatározók. Mivel a víz által szállított és lerakott hordalék milyensége, kora, rétegvastagsága, térszíne rendkívül változatos, és szinte méterről méterre más és más, mozaikszerű termőhelyek jöttek létre, így a kaspas kavicspadtól a *kutyabenes dszungellel* alápárnázott *magyar kőrises-kocsányos tölgyesig* minden átmenet előfordul, sokszor éstveszejtően hirtelen váltásban. Itt is jelentkezik az inkább a Kerka síkjára jellemző felszín alatti, cementálódott kavicsréteg, amely vízzáróként viselkedik, és áttörhetetlen a fák gyökerei számára. Az ezen a talajon álló *tölgyesek* „ülnek”, egy bizonyos kor után megállnak a növekedésben, és száradni kezdenek. Nem szorosan e fájhoz tartozik, hiszen az Ölendvapatok és az Adóvány-csatorna partján terül el, de legalább nevében „Muraerdő” az az erdő, amely „ártéri bükkös” néven vált ismertté: a *bükk* ezen a helyen egyedülálló módon „lehúzódik” a síkságra, és ott a *kocsányos tölgy* és *magyar kőrissel* alkot állományt. Mivel ezeket a fákat valamikor ültették, ezért meg-

osznak a vélemények, hogy hajdanán természetes állapotban előfordult-e itt ez a fajaf, vagy csak egy merész kísérlet szemet gyönyörködtető eredményét láthatjuk. A bükk szemlátomást jól érzi magát, és ez a tény feltétlenül kuriózumként szolgál.

A Mura nálunk még jórészt „megúsztá” az emberrel való találkozást, már amennyiben a „Mura” szó alatt a folyót és közvetlen környezetét értjük. Érthetnénk azt a vidéket, amelyen a folyónak bármely élő hatása volt valamikor, de félt, hogy a területnagyságot illetően a folyó arányaihoz mérten olyan hajmeresztő szám jönne ki, amelyről nosztalgiaízni teljesen értelmetlen.

Az ember a folyó életébe először az árvizek káros hatásait kiküszöbölendő avatkozik be, mint ahogy az itt is történt; felépültek a védelmi töltések. Szerencsére a Mura „hirtelen” voltát figyelembe véve, az átlagosnál nagyobb teret engedtek a folyónak, és a töltéspítést nem kísérte drasztikus mederszabályozás.

Az új országhatár kitzése több helyen érdekes helyzetet eredményezett. A térképre ránézve láthatjuk, hogy délkelet felé haladva a piros csík a Kerka torkolatáig viszonylag kisimult vonala egyszer csak merész kanyarokat ír le, és így halad Órtilosig, ahol eléri a Drávát. Kanyarog a Mura, és kanyarog az országhatár – csak másképpen. Így adódott, hogy a tizenöt méter széles sávától a több száz méteres beöblösödésig mindkét oldalon „zárvány”-területek jöttek létre, azaz a folyó innenső oldalán – a parttól egy kőhajtásnyira – ráülhetünk a trianoni körre, vagy máshol éppen átladikozhatunk Magyarországra.

A későbbi politikai helyzet szintén érezte hatását ezen a vidéken. Amikor Magyarország közvetlen ellenségképe Jugoszláviában öltött testet, mint határvidéket természetesen lezárták a Mura mentét is. Erről végtelen hosszúságú futóárkok maradványai, robusztus föld alatti betonbunkerek, a falu közepén ágaskodó lerombolhatatlan géppuskafészekk tanúskodnak, nemkülönben, mint az „ártéri” bükkök kérgén olvasható „*öreg vagyok, belesz..ok, 1952*” hangzatú karcolatok.

A két ország közötti feszült viszony lehetetlenné tette, hogy a határon kívülrekedt, elsősorban horvát anyanyelvű szőlős- és

parasztagdák a tőlük országhatárral elválasztott birtokaikra átjárjanak gazdálkodni, mint az korábban megszokott volt.

A fenti tényezők összessége azt eredményezte, hogy a természeti adottságokból fakadóan amúgy is mostoha környék mező- és erdőgazdálkodása jó ideig háttérbe szorult, és nem érintette annyira a vízszabályozási láz. Nem indulhatott meg a vízpartokat általánosan érintő „kiépülés”, azaz nem nőttek hétvégi házak, nyaralók. Így a folyó környékének természetserű állapota jelentősen nem változott meg. Itt ott az ember bele-beleharapott az erdőbe, néhol még át is próbálta alakítani (nemes nyár, akác), de mindez elenyésző.

Fontos tájalakító tényező viszont a kavicsbányászat, amely ebben a térségben – nagyzemlői szinten – csak néhány évtizedes múltira tekinthet vissza, de napjainkban már intenzíven folyik. A felhagyott munkagödörökben kristálytisza vizű tavak jöttek létre, amelyek egyre inkább kedvelt fürdő- és horgászhelyei a környékbeli embereknek.

A táj jellegét a legszembeötlőbbben az erdőgazdálkodás alakítja át, amennyiben a jórészt értéktelen, girburburba törzsekkel teletűzdelt, záródáshiányos, erősen vegyes korú és méretű állományokat leváltva, a klasszikus „poroszos” (azonos korú, azonos méretű) erdőrészeket kívánja létrehozni. A jelenlegi állapot beszorítása a hagyományossá vált erdőgazdálkodás keretei közé az erdőrendezés elő sok helyen a tébolyal egyenértékű feladatot állít, és értelmezhetetlen fogalmakká válik a „törzskiválasztás”, a „növedékkokozás”. De vajon *el kell-e végezni* ezt a feladatot a jövőben?

Megengedhetjük-e magunknak azt a luxust, hogy csak erdőként hasznosítható, jó fatermő területeket hagyjunk „parlagon heverni” ahelyett, hogy intenzívebb fatermesztésbe vonnánk? Illetve megengedhetjük-e magunknak azt a luxust, hogy az Európában már csak „utolsó mohikáknak” számított, viszonylag érintetlen ártéri erdeinket felszámoljuk?

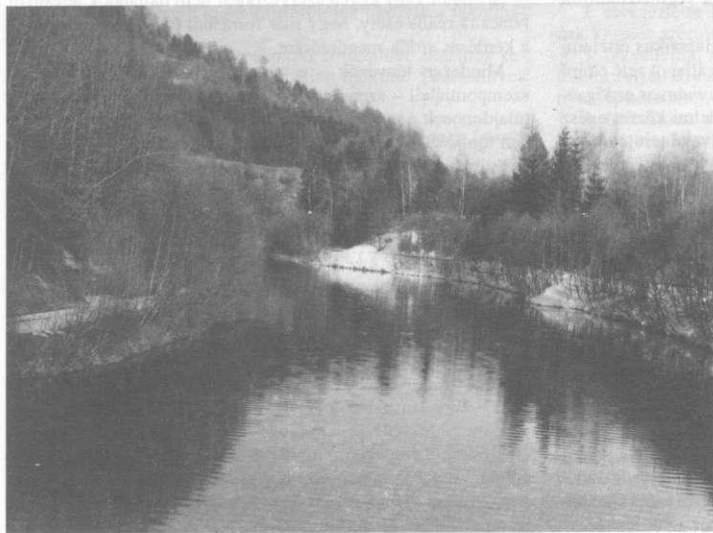
A Mura mente állapotmegőrzését célul kitzve fogant meg egy létesítendő tájvédelmi körzet gondolata, amely a magyarországi hullámterületét érintené, és amelynek sarkalatos pontja az erdőgazdálkodás hosszú távú koncepciójának felállítása. Mik is lehetnének az alapelvek? (Az alább felsoroltak egyben a Zalaegerszegi Erdőfelügyelőség hivatalos állásfoglalását tükrözik.)

Az erdő állapotának megőrzését, esetleg természetserű állományokká történő átalakítását az erdőtervek érvényesítik, illetve szorgalmazzák. Mivel az erdőtervezés folyamán a tájvédelmi körzet még csak mint távlati elképzelés merült fel, így a természetvédelmi szempontok csak áttételesen juthattak érvényre, de az előírások feltétlenül egy természetközeli jövőképfelé mutatnak.

A tervezés időpontja óta bekövetkezett, illetve folyamatban lévő változások miatt két szempontból vetődhet fel a kérdés a tervek felülvizsgálatát illetően: a tulajdonviszonyok átrendeződnek, valamint a természetvédelmi szempontok fokozottabban előtérbe kerülnek.

A tulajdonviszonyok az erdőtervezés folyamán csak keretet jelentenek, a gazdálkodónkénti hozamszabályozás csak az elvégzendő munkák időbeni ütemezésére

A vízlepcsőzött Mura Muraunál



vannak érdemi ráhatással – ez azonban soha nem jelentheti olyan követelmények támasztását, amelyek az erdő állapotát kedvezőtlenül befolyásolnák. Mivel az erdőgazdálkodás gazdasági, természeti és egyben *tervezési* egysége is az erdőrézlet, és ez az egység a későbbiekben is – a helyrajzi számok határaitól függetlenül – feltétlenül fenntartandó, így a gazdálkodó kiélete nem indokolja az erdőterv felülvizsgálatát.

A természetvédelmi szempontok előtérbe kerülése azonban a rövid, közép- és hosszútávú célkitűzésektől függően már az erdőtervezés folyamán is befolyásoló tényezőként jelentkezhet.

Rövid távon a már meglévő állományokat – függetlenül azok tájidegen, nem természetserű voltától (pl. nemes nyárok, akác, amerikai kőris stb.) – fenn kell tartani a vágásérettségi korig, amikor is a legnagyobb pénzben kifejezhető értéket képviselik. A folyamatban lévő erdősítéseket a hatályos erdőterv által előírt célállománynak megfelelően kell befejezni. A nemesített szaporítóanyagot (pl. „Veliki Bajar” fehér fűz klón stb.) már tartalmazó, erdőterv szerinti felújításokat továbbra is el kell fogadni, de a későbbi első kivitelek és pótlások alanyaként szorgalmazni kell a genetikailag „tiszta” csemeték, suhánegok ültetését. Az állománynevelési munkákat el kell végezni, de az elegyfajokra (szilek, hársak, juharok, kőrisek stb.) különös figyelmet kell szentelni, monokultúrák létrehozása nem lehet cél. A tisztítások, gyérítések során az eltérő korú, „böhönc” jellegű, érdekes törzsalakú egyedek szerepe átértékelődhet, értéktelenebb állományokban látványelemként favorizálhatók.

Közép távon a tájidegen, nem természetserű állományok „leváltása” a cél. Ez a művelet kampányszerűen nem folytatható, és a gazdálkodóra háruló jelentős többletköltséget meg kell téríteni. Az új erdők létrehozatalakor előtérbe kell helyezni a természetes, elegyes állományokat, különös tekintettel a hazai nyárok, illetve fatermetű fűzek magról történő felverődésére. Az állománynevelési munkákat – a fentebb említett szempontok figyelembevételével – el kell végezni, illetve azok a középkorú-idősebb állományokban és foltokban elhagyhatók, de ilyen esetekben a gazdálkodót a faanyagból származó bevétel kiesése miatt kártalanítani kell. Ugyanezt az eljárást kell alkalmazni a véghasználatok elhagyásakor is.

Nagyobb távlatban többkorú, elegyes, a klasszikus értelemben vett szabályos szerkezetű a természetes állapot felé eltérő szerkezetű állományok létrehozatala, a *hagyományos* erdőgazdálkodás fokozatos felhagyása a cél a tájvédelmi körzet egész területén. A fokozottan védett, és azt körülvevő területek között ilyen szempontból csak az időbeni elhúzódság jelenthet különbséget. Mindez azonban csak a gazdálkodók megfelelő kártalanítása mellett képzelhető el. Az erdőművelési ágú területeket továbbra is abban kell tartani, de nem szabad gátat szabni az egyéb művelési ágú (pl. rét, legelő) természetes beerdősülésének, amennyiben azon gazdálkodás nem folyik, és nem tájidegen, agresszív fajok (amerikai kőris, akác) lepik el.

A tájvédelmi körzet a későbbi erdőtervezés(ek) folyamán érvényesíthető, illetve a jelenleg érvényben lévő erdőterv kisebb módosításával (pl. „elsődleges rendeltetés” változása) jeleníthető meg. Nagyobb hangsúlyt kell helyezni a tervek ötéves revidíójára.

A tájvédelmi körzet területén a vadgazdálkodást tovább kell folytatni. Az e területen élő három kritikus vadfaj: a vaddisznó, a szarvas és az őz. Létszámuk féken tartása elemi érdeké a vaddisznó a költőhelyekben, míg a szarvas és az őz az erdősítések-

ben végzett károsítása miatt csak kis egyedszámmal létezősült.

A felvázolt alapelvek érvényesítése a napjainkban zajló változások miatt nagy feladatot ró az erdőfelügyeletre is, hiszen a megszülető érdekek valószínűsíthetően jórészt az ellenkező irányba hatnak.

A Mura Zala megyei szakaszán, a hullámterben mintegy 480 ha erdő terül el. A tulajdonviszonyok át-

rendeződése előtt ebből 64 ha volt állami tulajdonban, a többi szövetkezeti kezelésben állt. A kárpótlás az állami tömböt nem érintette, de a termelőszövetkezeti erdők a tagi és részrészlet tulajdonok nevesítése során kivétel nélkül magántulajdonba kerültek, illetve fognak kerülni.

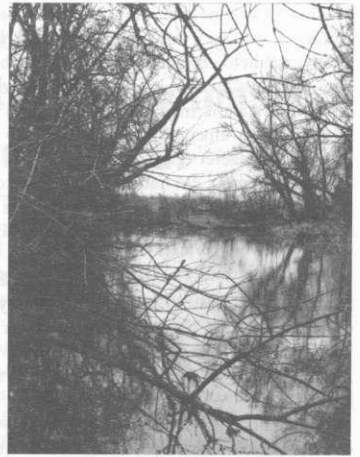
Mivel az egykori szövetkezeti területek nem egybefüggő tömbben, hanem számtalan kisebb-nagyobb darabban helyezkednek el, ezért vajmi kevés esély van arra, hogy nagyobb, egybefogottabb erdőkezelő szervezetek alakuljanak. A jelenlegi állományviszonyok, és az állományok pénzben kifejezhető értéke erősen megkérdőjelezi annak lehetőségét, hogy a majdan létrejövő egyéni jellegű, illetve közös képviselőségű erdőgazdálkodók gazdaságosan „működtethetnek” erdeiket anélkül, hogy a vidéken mind biológiai, mind „szakmai” értelemben ne az általános leromlás indulna el. A folyó menti települések közeghatáraitól találhatók egyéb, jóval értékesebb bükkösöket, tölgyeseket birtokló gazdák természetesen hallani sem akarnak arról, hogy ők „tartsák el a Murát”, azaz közös erdőbirtokossági társulatot vagy egyéb szerveződést nem hajlandók létesíteni. Nincs rá reális esély, hogy más forrásból tőkét lehetne behozni a kérdéses erdők megőrzésére.

Mindezen tényezők – a természetes erdők fenntartásának szempontjából – szerencsésen hatnának akkor, ha az újondsült tulajdonosok *nem akarnának fát vágni*. Erről a jogukról azonban többségben eszük ágában sincs lemondani, hiszen nem érzékelik, hogy a felújítási kötelezettség milyen feladatot ró majd rájuk. Két-három méteres csalán és jágerkender árnyékából kell felhozni – az őz és szarvas szája fölé – a csemeték, és több verejtéket jelent ez, mint a félig korhadt fűzfa melege a téli kályha mellett.

Alighanem jónéhány hektáryi erdőnek le kell fogynia ahhoz, hogy a tapasztalat visszafogja a fűrészt. A bányatavak menti erdőszegélyek tulajdonosainak tervei között horgászbungalók, hétvégi tanyák építése szerepel, akár a művelési ág változtatása és a termelésből való kivonás árán is.

A fent felsoroltak egyelőre még csak *szándékok*, amelyek azonban valósak.

Hosszú elzártságból kinyílt a Mura, és új szemmel néz rá az ember. Agyában lassan körvonalazódik a kép, hogy mit is kellene kezdeni ezzel a folyóval. Biztos, hogy valami változni fog, de az első lépésre mozduló láb még a levegőben van.



A „vad” Mura Tótszerdahelyénél

Erdőtűz utáni rehabilitáció a Kiskunsági Nemzeti Parkban

Ég az erdő! Ezekkel, az erdészfül számára szörnyű szavakkal riasztottak minket 1993. augusztus 18-án késő délután. A Kiskunsági Nemzeti Park Bócsa-Bugac törzsterületének bócsai természetvédelmi őrével, *Kutasi Imrével* az alig két (!) napja kapott iratot tanulmányoztuk és egyeztetjük a területet: a volt orgoványi lőtér kezelői jogát a HM átadta a Kiskunsági Nemzeti Park Igazgatóságának. A 3030 ha zöme évtizedek óta szenvedte a katonai igénybevételt, aminek azonban volt kedvező oldala is: a viszonylagos elzártság miatt a terület kb. egyharmada természetközeli, illetve természetes borókás nyáras.

A közelmúltban a lőtér vegyes használatban volt, s kézilő-fegyverektől a harcokcsigáig sokféle lőfegyverrel folyt a lövészet. A több évtized alatt jelentős mennyiségű fel nem robbant lőszer halmozódott fel a célterületen és a védősávban. A területen a mozgást erősen korlátozták, igen sok utat tettek kereszt-, illetve hosszirányú árkokkal közlekedésre alkalmatlanná.

A terület fás növényzetére jellemző, hogy a főleg buckás részekben lévő borókás-nyárasok között a laposabb területreszeken telepített kultúrerdőket találunk: 25-30 éves erdei- és feketefenyvesek, akácok, kis területű nemes nyárasok. A telepített hazai nyárasok mára már természetközeli képet nyújtanak. A záródás nagyon változatos, a fenyvesek 100%-ától a borókás-nyárasok néhol 10-20%-áig.

A tűz ezen alacsony záródású területen keletkezett. A pontos kiváltó okot a mai napig nem ismerjük. A vizsgálat emberi okot valószínűsít, de szándékosságra utaló nyomot nem találunk.

A tűz egy hétig tombolt, kb. 1800 ha-t érintett. A nehéz teherviszonyok (laza homok, buckák, kevés és rossz minőségű földút), a technikai feltételek hiánya („városi” tűzoltóautók) és többek között a tűzoltóság ilyen téren való járatlansága tette az eddig ismert erdő- és bozóttűzek legnagyobbikává.

Totálkártn szenvedett kb. 220 ha fenyves, 700 ha borókás-nyáras és mintegy 350 ha telepített lombérdő. Jelentős a részleges tűzkárt szenvedett terület is, itt a mortalitás több évre elhúzódik. Az avartűz viszonylag kis területet érintett. Jellemző a fenyvesekben és a borókásokban a koronatűz pusztítása, a hazai nyárasokban főleg a kambiumsérülések okozták a fák elhasadását.

A rehabilitáció és a nemzeti parki erdőterület általános kezelési irányelveit az igazgatóság mellett működő Tudományos

Tanácsadó Testület a bócsai kihelyezett ülésén határozta meg. A fő irányelvek:

1. A leégett fenyvesek letermelendők és az égett faanyagot a területről el kell távolítani.

2. A leégett és elhált lombos állományok letermelendők és sarjzattalással felújítandók.

3. A leégett borókások komplex kutatási projekt irányelvei szerint kezelendők (melytől visszatérésük remélhető):

a/ letermelés, kihordás, utána legeltetés,

b/ letermelés, kihordás,

c/ letermelés, rakásolás,

d/ égett kontroll (kezelés nélkül).

4. A tájidegen vagy nem őshonos fafajú állományokat és faegyedeket fokozatosan el kell távolítani a területéről.

A Tudományos Tanácsadó Testületben neves, különböző tudományágú szakemberek (ökológus, botanikus, zoológus, erdész stb.) vesznek részt, így a kialakított kezelést széles szakmai kontroll mellett végzi az igazgatóság.

Közvetlenül az erdőtüz után a kormány 19 millió Ft-ot szavazott meg az igazgatóságnak a tűz által okozott károk felszámolására. Ebből az összegből (mely valahol hosszú ideig „pihent” és csak több hónap után érkezett meg) és a hasznosítható faanyag árbevételéből az igazgatóság:

1. elvégeztette 220 ha égett fenyves letermelését és faanyagának eltávolítását,

2. elvégeztette 120 ha égett borókás letermelését, faanyagának kezelés szerinti mozgását,

3. tűzvédelmi, tűzjelző rendszert állított fel (kézieszközök, traktor, víztartály szivattyúval, rádiótelefon, tűzfigyelő torony építése stb.),

4. beindította a komplex kutatási projektet (mintaterületek kitűzése, alapfelvételek),

5. tűz után a leégett területéről több spektrumú légifotó készíttetésére, és a tűz előtti állapotot tükröző fotók vásárlására (kontrollfelvételek).

A felállított tűzvédelmi rendszer jól vizsgázott, 1994-ben Orgoványban már sikerült a tűz elfojtása, „csupán” 30-35 ha égett le.

A kezelési irányelveknek megfelelő munkák végzése folyamatos. Az égett fenyvesek esetében kb. 99%, az égett lombos állományoké kb. 60%, a borókás-nyárasoknál kb. 20% a teljesítés (ez utóbbi a nagy költségigény miatt saját költségvetésből alig finanszírozható). A tájidegen fafajok eltávolítása meghatározott ütemterv szerint történik.

Reméljük, hogy a kezelési irányelvekben lefektetett szempontok szerinti munkák elvégzése után (melyet a komplex kutatási projekt eredményeinek figyelembevételével módosíthatunk) a területrehabilitáció jóvoltából az ökológiai értékek visszatérnek, illetve helyenként az érték emelkedik.

Bundity Gábor



Többszörösen károsítva

Erdőtűz után

Fotó: Ghimesy László



A babérfűz új előfordulásai az Alföldön

1992 telén e lap hasábjain dr. Bartha Dénes hívta fel figyelmünket hazánk egyik védett fajára, a babérfűzre (*Salix pentandra* L. 1753). A közlemény hatására napjainkban számos apró terepi tapasztalás bővíti a fajra vonatkozó ismereteket. Az Alföldön nyert ismereteket az alábbiakban összegzem.

A legelsőbben bomló fűz rügyei május végén, június elején fakadnak. Június második felében virágzik. A termés júliusban érik. Azon sajátossága, hogy a többi fűztől eltérően termésfüzerei a következő év tavaszáig a hajtáson maradnak, jelentősen könnyíti az egyedek felkutatását.

Jelenleg is meglévő, régről ismert előfordulások:

1. Bátorliget (Ósláp). Több tucat példány. Porzós és termős egyedek itt azonos arányban.

2. Beregdaróc (Nyírestő és a Kisasszony-erdő szelén). Számuk erősen megfogyatkozott.

3. Csaroda (Bábtava). A láp területén több tucat egyed.

4. Gelénes (Zsid-tó). A tó területén kb. száz egyed. Itt sok az újulat is.

Új adatok:

1. Nyírábrány (Telek). Hét darab csokros nőivarú egyed.

2. Beregdaróc (0160-j hrsz. földrészleten). Hat csokros nőivarú egyed.

3. Beregdaróc (0168-3d hrsz. földrészleten). Egy tucat nőivarú egyed.

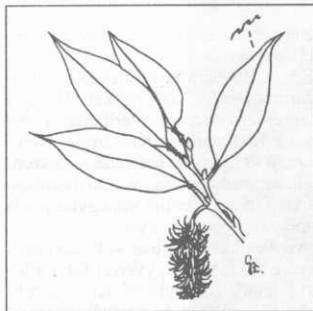
4. Csaroda (Kistó). Több tucat bőven termő nőivarú egyed. Számos fa alakú példány.

5. Gelénes (Nyíres-patak). Egyetlen csokros nőivarú egyed. Sok termésfűz.

6. Márokpapi (Navat-patak). Magányos nőivarú példány.

7. Kísszekeres (Borzovai-erdő égeresének szélében). Tucatnyi egyed. Köztük egy 12 méter magas kidőlt példány.

Az Alföld valamikori nedves területeinek kiszáradásával (folyószabályozás, belvízrendezés stb.) a babérfűz csak néhány kivételes adottságú területen (reliktum társulások) tudott fennmaradni.



Salix Pentandra L. 1753.

A fent bemutatott előfordulások a babérfűzes nyírlápok (*Salici pentandrae-Betuletum pubescentis*), fűzlápok (*Calamagrostio-Salicetum cinareae*), égerlápok (*Dryopteridi-Alnetum*), gypjvas magvú sásos tőzeglápok (*Carici lasiocarpae-Sphagnetum*) társulásaiban lehetők fel.

Az elmúlt évek száraz időjárás periódusában e maradvány növénygyűttesek legfontosabb létfeltételükben, a vízben szűkölködnek.

Sajnálattal lehet megállapítani, hogy a babérfűz az Alföld térségében elszigetelt állományokban élő faj, élőhelyét nehezen kivédhető környezeti hatások változtatják.

Még számos feladat várja az e faj megőrzésében segíteni kész szakértársakat. Szükséges az irodalmi adatok mihamarabbi felülvizsgálata, a meglévő előfordulásokat egyedszám és ivarmegoszlási adatokkal is ki kell egészíteni. A lehetséges előfordulási helyek felkeresése segítheti a veszélyeztetettség tisztázását. Az élőhelyek leromlottsága (=degradáltsága?) alapján a védelmi feladatok sürgőssége meghatározható. A reliktum társulások közül a legértékesebbekben fel kell térni a vízellátás lehetőségeit. Az ex situ megőrzés során mag- vagy dugványgyűjtésből nevelhetünk visszajuttatható csemetét. Az élőhelyeket ölelő szántókon, gyepeken kedvező mikroklímát óvó erdősítések létesíthetünk. A hullámterek, holtágak véderdősítése, az utca- és parkfásítások folyamán gyűjthetünk tapasztalatokat a babérfűz alkalmazhatóságáról.

A fáradságosan megszerezhető új terepi adatok szíves átengedését dr. Ebesfalvi Sarolta (Beregdaróc, Csaroda, Gelénes, Márokpapi), Fintha István (Kísszekeres), Sándor István (Nyírábrány) kollégáinak ezúton köszönöm.

Gencsi Zoltán

Megnyilatkozások a Természetvédelem Világéve kapcsán

Ausztria

J. Colloredo-Mannsfeld: „Meg kell érteni, hogy mi erdészek és erdőgazdálkodók legfontosabb feladatunknak azt tartjuk, hogy országunk legjelentősebb nyersanyagának, a fának az előállítását természeti kincsünknek, az erdőnek megőrzésével összhangba hozzuk.

...az erdőnek akkor megy viszonylag rosszul, ha felsőbb célokat szolgál, amelyben olcsó nyersanyag-forrásként kihasználják és akkor megy jobban, ha olyan kezekben van, amelyek munkahelyként, saját és következő nemzedékek bevételi forrásaként gazdálkodnak benne, ápolják és a védelmét a tartamos haszon előfeltételének ismerik fel.”
(*Grüner Spiegel* 1995. 1-15. március)

Skandinávia

A. Skeppstedt: „Fenyegető jelként szemléli mindenki a különböző környezetvédő csoportok fokozódó nyomását az erdőgazdaságra.”

Svájc

E. Belsler: „Nem használ, ha öntömjénézve visszatekintgetünk évtizedes természetvédőnek tekintett erdőgazdálkodásunkra, ha azt nem sikerül a társadalmunkkal is elismertetni. A maradi erdőgazdálkodás a hetvenes, nyolcvanas években elmulasztott kapcsolatot tartani a zöld mozgalommal. Épp ellenkezően, kínosan ügyelt arra, hogy ettől a körtől elkülönüljön. Így elmulasztott jövőre irányuló erdészeti lobbyhoz környezetvédelmileg tájékozott társadalmi hátteret kiépíteni.”

Szlovákia

J. Fillo: „Az erdő társadalmi jelentőségének fokozódásában tudósaink egyetértenek. A gazdaságilag fel nem számítható szolgáltatások azonos értéket fognak képviselni az eddig gazdaságilag értékelt használatokkal. Előre látható, hogy a ma szabad teljesítmények meghatározóak lesznek az erdőgazdálkodásra nézve.”

(Utóbbi három ÖFZ 1995. 4. Ref.: Jérôme R.)

Riverside Rt.

(Budapest – New York)

- kivásárlások és befektetések megszervezése
- vállalkozások vagy üzletrészek értékesítése
- pénzügyi reorganizáció
- faipari és erdészeti ingatlanok értékesítése (20 M Ft felett)

Részletes tájékoztatást és referencialistát ad:
Klárík Ildikó irodavezető

Riverside Budapest Rt.

Cím: 1055 Bp. V., Kossuth L. tér 13-15.
Telefon: 269-3089, 112-7259, 112-8820
Fax: 269-3046



Riverside

Budapest Befektető és Tanácsadó Rt.
Megbízhatóság, pontosság