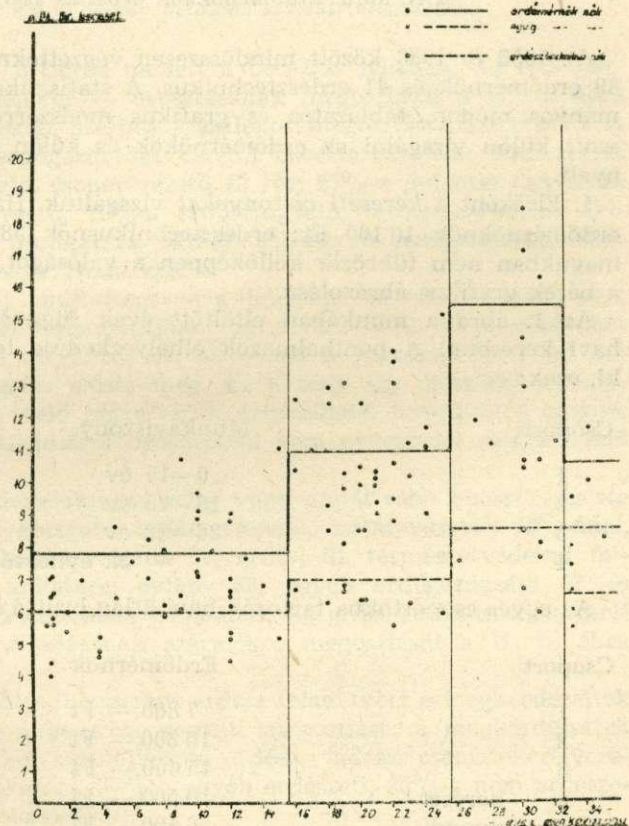




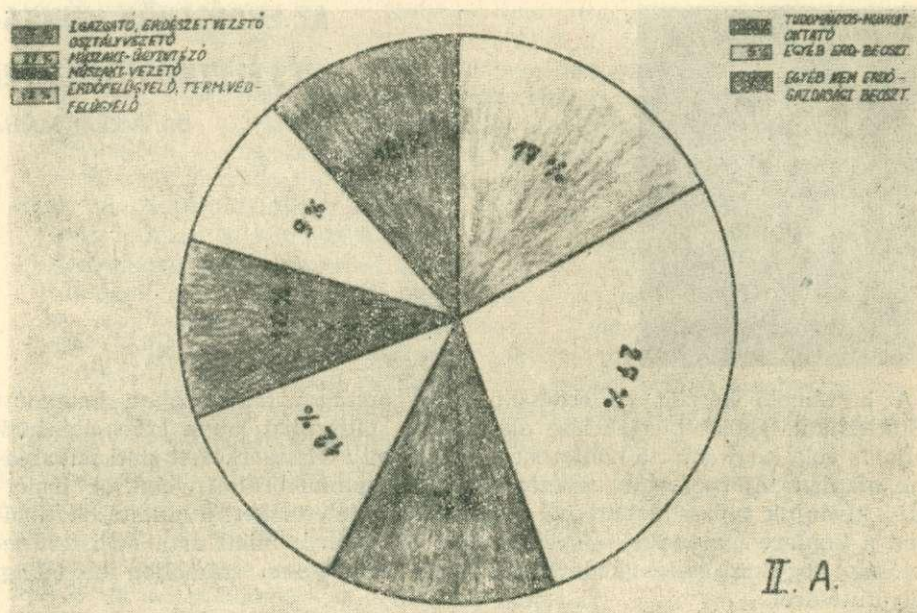
AZ ERDÉSZNŐK MUNKA- ÉS ÉLETKÖRÜLMÉNYEI

DR. PALLAY MÁRIA

A beszámoló készült az erdésznők első országos találkozására beküldött „Statistikai lapok” kiértékelése alapján. A statisztikai lapok kibocsátásának célja az volt, hogy mint a konferencia résztvevői a visszaérkezett statisztikai lapok alapján tájékoztassuk egymást élet- és munkakörülményeinkről. Ismeretelni kívánjuk tapasztalatainkból levont következtetéseket, útmutatásokat, hiszen a konferencia során — sajnos — az idő hiánya miatt arra nem lesz lehetőség, hogy az összes kedves résztvevő személyesen számoljon be eddigi pályafutásáról.



1. ábra. Bruttó havi kereset



2/A. ábra. Erdőménéknök beosztás szerinti megoszlása

Az 1953 és 1988 között mindösszesen végzeteknek cca. 43%-a nyilatkozott: 89 erdőmérnök és 41 erdésztechnikus. A statisztikai lapok kiértékelése hagyományos módon, táblázatos és grafikus módszerrel történt. Célszerűnek látszott külön vizsgálni az erdőmérnökök és külön az erdésztechnikusok viszonyait.

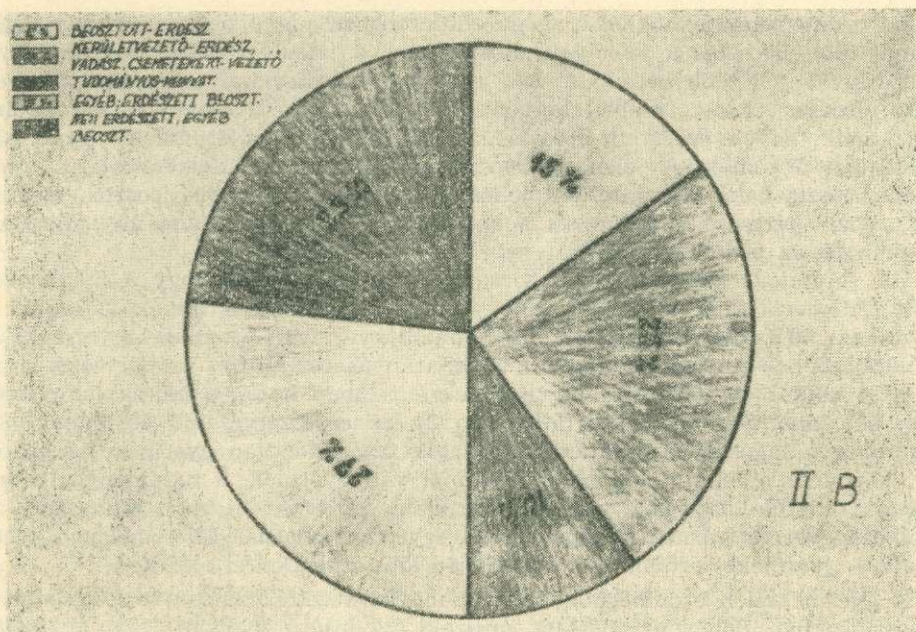
1. Elsőként a kereseti viszonyokat vizsgáltuk. Havi bruttó átlagbér 1988-ban erdőmérnöknök 10 100 Ft; erdésztechnikusnők 5800 Ft. Az átlagértékek önmagukban nem tükrözik kellőképpen a valóságot, ezért szükségesnek látszott a bérek grafikus ábrázolása.

Az 1. ábra a munkában eltöltött évek függvényében adja meg a bruttó havi keresetet. A ponthalmazok elhelyezkedése természetes csoportokat jelöl ki, ezek:

Csoport	Munkaviszony	Végzési idő
1	0—15 év	1973—88 között
2	16—25 év	1963—72 között
3	26—32 év	1956—62 között
4	32 évnél több	1953—55 között

Az egyes csoportokba tartozók havi átlag bruttó keresete:

Csoport	Erdőmérnök	Erdésztechnikus
1	7 800,— Ft	5 900,— Ft
2	10 800,— Ft	6 500,— Ft
3	15 400,— Ft	8 500,— Ft
4 kereset	10 600,— Ft	8 500,— Ft
nyugdíj	6 500,— Ft	4 600,— Ft



2/B. ábra. Erdésztechnikusnők beosztás szerinti megoszlása

II. A hivatali előmenetelt a bérek mellett a beosztás jellemzi. Az erdőmérnökök utolsó — tehát jelenlegi — beosztásának megoszlását a II. A. ábra mutatja. Részletezve, a beosztás szerinti százalékos megoszlás a következő. A megkérdezettek 17⁰/₀-a az erdőgazdasági vezetői beosztásban van (erd.-vezető 1+1, igazgató 1, osztályvezető, csoportvezető 12 fő); 27⁰/₀-a műszaki ügyintéző (előadó), 13⁰/₀-a műszaki vezető, 12⁰/₀-a erdőfelügyelő, természetvédelmi felügyelő, 10⁰/₀-a tudományos munkatárs, oktató, 9⁰/₀-a egyéb erdőgazdasági, 12⁰/₀-a egyéb, nem erdőgazdasági beosztásban van.

Ezek az adatok — amint említettem — a jelenlegi beosztást adják; nem közömbös azonban az egyén szempontjából az az út, amin a jelenlegi beosztásba eljutott. Az összes megkérdezett 45⁰/₀-ánál a jelenlegi beosztást két vagy ennél több, más beosztás előzte meg. Ez a tény egy jelenlegi osztályvezetői beosztásnál „felfelé ívelő pálya”-ként értékelhető, természetes állapot, de egy jelenlegi műszaki ügyintézői beosztásnál nem nevezhető „felfelé ívelő pálya”-nak!

Pillantsunk röviden a számadatokra: kettő vagy annál több beosztás előzte meg a jelenlegi munkakört igazgató, erdészvezető, osztályvezetők 73⁰/₀-ánál, műszaki ügyintézők 33, műszaki vezetők 36, erdő-, ill. természetvédelmi felügyelő 36, tudományos munkatárs, oktató 33, egyéb erdőgazdasági fel- és egyéb, nem erdőgazdasági beosztásúak 64⁰/₀-ánál. Az erdésztechnikusnők utolsó — tehát jelenlegi — beosztásának százalékos megoszlását a II. B. ábra szemlélteti.

Amint ezt az ábra is mutatja, klasszikus erdész feladatkört a megkérdezettek 40⁰/₀-a tölt be. Részletezve a beosztás szerinti megoszlást: a megkérdezettek 15⁰/₀-a beosztot erdész, 25⁰/₀-a kerületvezető erdész, vadász, csemetekert-vezető, 10⁰/₀-a tudományos munkatárs, 27⁰/₀-a egyéb erdészeti, 23⁰/₀-a nem erdészeti, egyéb beosztású (főként számviteli).

Az erdésztechnikusnőknél a megkérdezettek 37⁰/₀-ánál előzte meg két vagy annál több beosztás a jelenlegit. Részletezve, a jelenlegi beosztását megelőző két vagy ennél több beosztása volt a beosztott erdészek 7⁰/₀-ának, kerületvezető erdész, vadász, csemetekert-vezető 34⁰/₀-ának, tudományos munkatárs 15⁰/₀-ának, egyéb erdészeti beosztásúak 25⁰/₀-ának, nem erdészeti, egyéb beosztásúak 5⁰/₀-ának. A jelenlegi beosztást megelőző több feladatkör az erdészeti beosztásúakat egyöntetűen jellemzi, úgy tűnik, a több beosztás mögött az „igazi” keresése van: annak a beosztásnak a keresése, ami anyagilag elfogadható, és „erdész”-feladat.

III. A *családi körülményeket* vizsgálva, megállapítható, hogy a megkérdezett erdőmérnökök 71⁰/₀-ánál van gyermek. A gyermekes anyák 27⁰/₀-ánál 1 gyermek, 60⁰/₀-ánál 2 gyermek, 11⁰/₀-ánál 3 gyermek, 2⁰/₀-ánál 4 gyermek. A különböző beosztásúaknál a gyermekek aránya: osztály- és csoportvezetőknél kivétel nélkül — 100⁰/₀ — van gyermek, általában kettő, a műszaki ügyintézők 54⁰/₀-ánál van gyermek (átlagosan 2), az erdészvezetők 50⁰/₀-ánál van gyermek (átlagosan 2), a műszaki vezetők 82⁰/₀-ánál van gyermek, az erdő-, ill. környezetvédelmi felügyelők 55⁰/₀-ánál van gyermek, a tudományos munkatárs, oktatók 100⁰/₀-ánál van gyermek, az egyéb erdészeti beosztásúak 88⁰/₀-ánál van gyermek, a nem erdőgazdasági, egyéb beosztásúak 64⁰/₀-ánál van gyermek. A gyermekes erdőmérnökök 15⁰/₀-a idős szülőkkel él együtt.

A gyermektelen erdőmérnökök — a megkérdezettek 29⁰/₀-a — a következő beosztásokban dolgozik: 31⁰/₀-uk műszaki ügyintéző (előadó), 19⁰/₀-uk erdőfelügyelő, környezetvédelmi felügyelő, 4⁰/₀-uk igazgató, 4⁰/₀-uk erdészvezető, 8⁰/₀-uk műszaki vezető, 8⁰/₀-uk osztály- és csoportvezető, 3⁰/₀-uk tudományos munkatárs, oktató, 12⁰/₀-uk egyéb erdészeti beosztású, 11⁰/₀-uk nem erdőgazdasági, egyéb beosztású. Kizárólagosan a családi állapot láthatóan nem befolyásolja az előmenetelt, ez a családosok szempontjából lényeges megállapítás. A gyermektelen erdőmérnökök 8⁰/₀-a él idős szülővel együtt és 58⁰/₀-uk jelenleg még hajadon.

Az erdésztechnikusnőknél a megkérdezettek 88⁰/₀-ánál van gyermek. A gyermekes anyák 22⁰/₀-ánál 1 gyermek van, 56⁰/₀-ánál 2, 22⁰/₀-ánál 3. A különböző beosztásúaknál a gyermekek aránya: beosztott erdész 66⁰/₀-ánál van gyermek, kerületvezető erdész, vadász, csemetekert-vezető 100⁰/₀-ánál, tudományos munkatárs 100⁰/₀-ánál, egyéb erdészeti beosztásúak 60⁰/₀-ánál, egyéb, nem erdészeti beosztásúak 100⁰/₀-ánál van. A gyermektelen erdésztechnikusok — a megkérdezettek 12⁰/₀-a — a beosztás szerinti megoszlása: kerületvezető erdész, vadász, tudományos munkatárs, egyéb, erdészeti beosztású 1—1 fő, közöttük 3 hajadon.

A megállapítás hasonló az előbbihez, nincs összefüggés a családi állapot és a hivatali előmenetel között. Egy lényeges következtetést azonban le kell vonnunk, s ez vonatkozik az erdőmérnök- és erdésztechnikusnőkre egyaránt: *A gyermekek szeretete és vállalása szoros összefüggésben van az erdőt, a természetet szerető és a vállalt feladat ellátásánál a nehézségektől sem visszariadó személyiséggel.*

IV. A *munkahelyi közérzetre* világítanak rá a „Szakmai pályafutásodon megtaláltad-e, amit vártál?” kérdésre adott válaszok. Az erdőmérnökök közül a megkérdezettek 55⁰/₀-a igennel, 19⁰/₀-a nemmel, 26⁰/₀-a talán, esetleggel válaszolt. Érdekes azonban a válaszadásokat beosztások szerint is megvizsgálni. Igennel válaszolt: az igazgató, erdészvezetők 100⁰/₀-a, az osztály- és csoportvezetők 56, az erdőfelügyelő, természetvédelmi felügyelők 78, a műszaki ügyintézők 54, a műszaki vezetők 60, az egyéb, erdészeti beosztásúak 57, a nem erdészeti beosztásúak 33⁰/₀-a.

A technikusnők közül a megkérdezettek 51⁰/₀-a igennel, 28⁰/₀-a nemmel, 21⁰/₀-a talán, lehetséges választ adott.

Az igennel válaszolók beosztás szerint a következők: beosztott erdészek 50⁰/₀, kerületvezető erdész, vadász, csemetekert-vezető 86, tudományos munkatárs 50, egyéb, erdészeti beosztású 80, nem erdészeti egyéb, számviteli stb. 11⁰/₀.

Az erdómérnöknők és a technikusnők válaszaiból világosan kitűnik, hogy az erdésznők azokban a beosztásokban érzik jól magukat elsődlegesen, amelyek „erdőközel”-ben vannak, és a feladat közvetlenül az erdőre irányuló (műszaki vezetői, erdészetvezetői, erdőfelügyelői, kerületvezetői, csemetekert-vezetői beosztások).

V. Az *elhivatottságra* irányul az „Újból ezt a hivatást választanád-e?” kérdése. A megkérdezett erdómérnöknők 74⁰/₀-a igen, 14⁰/₀-a nem, 12⁰/₀-a talán, lehetséges választ adott. Beosztások szerint az igen választ adók megoszlása: igazgató, erdészetvezető 100⁰/₀, osztály- és csoportvezetők 78, műszaki ügyintézők 79, műszaki vezetők 67, erdőfelügyelő, természetvédelmi felügyelő 89, tudományos munkatárs, oktató, egyéb erdészeti beosztásúak 71 és nem erdészeti beosztásúak 44⁰/₀.

Az erdésztechnikusnők 77⁰/₀-a válaszolt a kérdésre igennel, 5⁰/₀-a nemmel, 18⁰/₀-a talán, esetleg választ adott. A beosztás szerinti válaszok az alábbiak: igennel válaszolt a beosztott erdészek 50⁰/₀-a, kerületvezető erdész, vadász, csemetekert-vezetők 100, egyéb, erdészeti beosztásban levők 80, egyéb, nem erdészeti beosztásban levők 88⁰/₀-a. Az igen válaszadásokból világosan kitűnik az erdő iránti igaz szeretet és a választott szakmáért érzett felelősségvállalás. A nem és talán válaszok mögött előre nem látható egészségügyi és családi problémák, a más szakterület iránti, későn felébredt érdeklődés, esetenként a megbántottság húzódik meg.

VI. A statisztikai lapok utolsó kérdésére a megkérdezettek 41⁰/₀-a adott választ. A kérdés: „Javaslataid az erdésznők helyzetére vonatkozóan”.

Az erdómérnöknők 31⁰/₀-a, az erdésztechnikusnők 27⁰/₀-a úgy érzi, hogy pályája során „bizonyítani” kell azt, hogy képes jól és eredményesen dolgozni, maradéktalanul ellátni feladatait.

A mérnökök 22⁰/₀-a, technikusok 46⁰/₀-a a lelkiismeretesen elvégzett munka nagyobb elismerését és szemléletváltozást sürget az erdésznők munkájának megítélésében. Egyenlő munkáért egyenlő bért.

A mérnökök 8⁰/₀-a, a technikusok 13⁰/₀-a bátor feladatvállalásra biztat. Idézem: „vállaljanak a nők bátran vezetői megbízatást” és egy másik idézet: „a tekintélyt mindenkinek személyesen kell kivívnia ... helyzete olyan, ahogyan megalapozta tudással, szorgalommal”.

A mérnökök 6⁰/₀-a, a technikusok 14⁰/₀-a a kettős hivatás ellátását az egyen helyzetétől teszi függővé. Idézem: „meg kell találni — a gyermeket nevelők számára — a megfelelő munkakört, beosztást, amely összeegyeztethető az anyai hivatással”.

A felsorolt nehézségek leküzdésére utalva, többen nyilatkoztak úgy, hogy jó idegek és erős fizikum kell az erdésznőknek. A javaslatok között szerepel még, hogy az OEE keretében alakuljon nőbizottság az érdekek egyeztetésére. A fiatalabb korosztály pedig előfelvételi rendszerben, egy év gyakorlatot javasol az egyetem előtt, hogy a fiatal közvetlen közletről megismerkedhessen a szakmával.

A felsoroltak végül is elgondolkodtatók, mármint az, hogy a javaslattevők korosztálytól függetlenül, nagy számban (25⁰/₀-uk):

— „egyenlő munkáért egyenlő bért, beosztást, megbecsülést” hiányol, illetve vár el,



- számosan úgy érzik, hogy jó munkájuk mellett is állandóan vagy sokáig „bizonyítaniuk” kell azt, hogy alkalmasak a kirótt feladat elvégzésére,
- hogy 35 év óta még ma is téma az „elfogadása” a női erdészeknek, mérnöknek, technikusnak egyaránt,
- hogy a kettős hivatás ellátását ezek a szemléletbeli problémák nehezítik meg.

Felvetődhet a kérdés, vajon valós problémák-e a felsoroltak, vagy csupán a női lélek érzékenysége szülte őket? — Kétségtelen, a nők szívvel végzik munkájukat, és aki munkáját szívvel végzi, akit a munka szeretete, az erdő szeretete, a család szeretete hevít, annak jobban fáj az erkölcsi, anyagi elismerés, a bizalom, a megbecsülés hiánya. Ez — úgy gondolom — természetes, és ez a tény nem kisebbiti, csak növelheti a problémák mielőbbi megoldása iránti igényt.

Én a magam részéről, amikor a találkozó minden résztvevőjének sikeres munkát kívánok, a gyermekes anyáktól, nagyszülőktől és a jövő anyukáktól azt kérem, neveljék a gyermekeiket az erdő szeretetére és arra, hogy ha felnőnek, becsüljék majd meg egymást. Hiszek abban, hogy — ha előbb teljes mértékben nem is —, de a felnövő fiatalok társadalmában már nem lesz különbség erdész és erdésznő megítélésében. Addig azonban — ahol szükséges — ott továbbra is kitartó „bizonyítással” kell megvédeni és erősíteni az erdésznők szakmai becsületét.

Az erdő zajcsökkentő hatását vizsgálták freiburgi (NSZK) kutatók. Megállapításaik szerint a legkedvezőbb zajcsillapítók a fiatal, sűrű luc-, jegenye-, illetve duglász-fenyő, valamint a nagylevelű lombosokból álló erdők. A zajcsökkentést befolyásolja még a zajforrás jellege, valamint az évszak. Azonos hatás eléréséhez 300 m mező, 250 m lombos vagy erdeifenyő, 160 m egyéb tűlevelűekből álló erdőszás szükséges.

(AFZ, 1988. 21. Ref.: Bidló A.)