

EMLÉKEZÉS PFALZ KÁROLYRA ÉS EGY 100 ÉVES ÉVFORDULÓ

PANKOTAI GÁBOR

A „Pesti Napló” 1885. júliusi számában a következőket olvashatjuk: „És itt el nem hallgathatjuk, hogy a magyar szellemnek a magyar királyi kincstári erdészet személyzeténél, mely még ez-előtt 25 évvel teljesen német volt, három férfiú: *Wagner Károly*, *Divald Adolf* és *Bedő Albert* volt a megteremtője. Valóban elmondhatjuk, hogy e három férfiúnak a nevével veszi kezdetét a magyar erdészet története, mert nemcsak, hogy ők voltak a magyar erdészeti irodalom megalapítói, hanem a kincstári erdészetenél a magyar szellem létrehozásáért szóval és írásban egyaránt fáradhatatlanul küzdve, egyszersmind a magyar erdészet megteremtői is.”

És valóban, e három férfiú és munkatársaik fáradhatatlan közéleti munkásságukkal lerakták a magyar erdészet alapköveit, úm. megalkották az „Erdészeti Lapok”-at, az Országos Erdészeti Egyesületet, elkészítették és jóváhagyatták az első korszerű erdőtervényt és annak folyományaként megszervezték az erdőfelügyelősegeket, továbbá kialakították a kincstári erdészet klasszikusnak mondható szervezetét. Ez utóbbról *Karel Matyás* prágai erdészeti professzor, az alábbiakat írja: „Ez a szervezet annyira előnyös volt az adott körülmények között, hogy nemcsak fennmaradt és a morva tartományokban is elterjedt, de a gazdálkodás intenzitásának emelésére bevezetett minden változást is erre építettek fel” [1].

Az erdészet e nagyszerű közéleti személyiségei mellett azonban időszerű megemlékezni azokról a szakemberekről, akik a kereteket Európa-szintű tartalommal töltötték meg.

Így egy százéves évfordulóra való megemlékezéssel egyidejűleg elkerülhetetlen, hogy a Keleti-Kárpátok sokat emlegetett európai szintű vízi szállítása talán legnagyobb személyiségének PFALZ KÁROLY m. kir. erdőmérnöknek a százéves évfordulóját ünneplő *Makerlói úszatógát* tervezőjének és építőjének e szerény sorokban emléket állítsunk.

A „Bányászati és Erdészeti Akadémia” főkönyvében az alábbiakat találjuk (akkoriban az akadémián az oktatás német nyelven folyt és a főkönyvet is németül vezették).

Name: PFALZ KARL. Vaterland: Siebenbürgen. Relig.: Kath. Alter: 19. Jh. Vorstudie: Oberrealschule.

Mivel a beiratkozás éve 1862, születési éve 1844-re tehető. Az OEE-nek mindvégig tagja volt. Nevével utoljára az Erdészeti Lapok 1917. február 15-én megjelent füzetéhez mellékelte tagnévsorban találkozzunk.

Pfalz Károly az akadémia „erdőmérnöki” tantolyamát végezte, és évfolyamtársa volt *Bedő Albert*nek, akivel mindvégig baráti viszonyt tartott fenn [2].

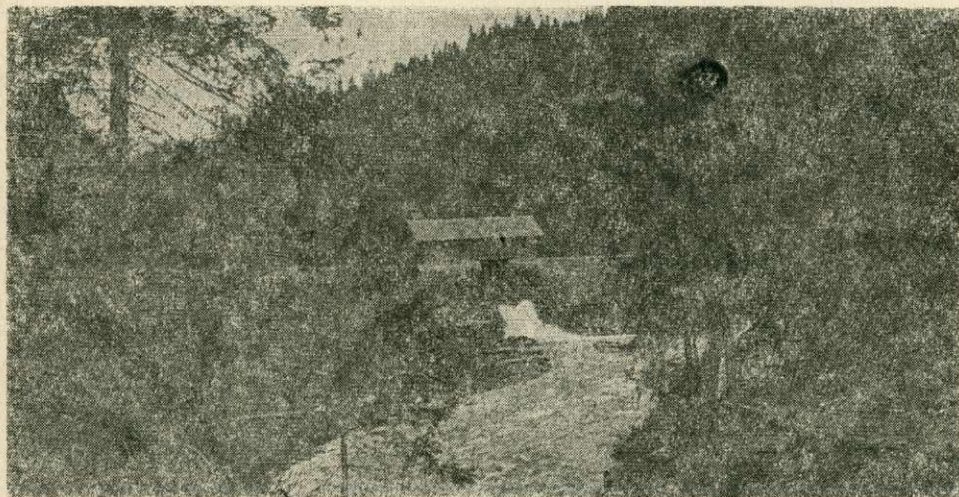
Szolgálatát Szászsebesen kezdte, majd rövidesen Máramaroszigetre került, ahonnan színvonalas műszaki felkészültségére és az erdészeti „vízi építkezés”-ben való nagy tapasztalatára való tekintettel a Bustyaházi Erdőhivatalhoz és a besztercei erdőkhöz rendelik ki műszaki feladatokat megoldására. Az utóbbi helyen a „Maria Mare” völgyében 1892-ben vízi szállítóberendezéseket tervez!

Az Államvasútnak 1872-ben Máramaroszigetig való kiépítése, illetve átadása után a sónak tutajokon való szállítása megszűnt és *Kellner Valér* erdőmester szavaival élve: „Ezen, a folyók gyökeresebb szabályozására és az úszató vizek tetemes növelésére már életbe lépett intézkedések, melyek a meghonosult százados szokásokkal és balnézetekkel szemben csak nehezen voltak keresztülvihetőek, a fatermelés és -szállításnak olyan reformját képezik, melyek a *sótermelés rabigájából felszabadított máramarosi erdészetre* nézve egészen új korszakot nyitottak meg” [3].

E munkálatoknak sikerült a 2 millió köbméter gátvizet 3 millióra emelni, ami az ország gazdaságára fontos erdei választékok leszállításának lehetőségét jelentősen megnövelte.

Ezeknek a munkálatoknak során tervezte és építette Pfalz Károly most 100 éve, 1888–1889-ben a Vasér folyón a máramarosi vízi szállítás legkorszerűbb létesítményét, a *Makerlói vízfogót!*

E vízfogó három romlásnak induló, régi fagátat helyettesít. Főbb adatai, Pfalz Károly eredeti „*Műszaki leírás*”-a alapján az alábbiak: Vonzásterület: 8000 ha. Tervezte évi 23–25 ezer m³ szállítására. Felfogott vízmennyiség: 171.945 m³. Kiürül 6 óra alatt, megtelik 32 óra alatt, tehát heti négyszeres úsztatást tesz lehetővé. A gát tervezése és építése a „földművelés-ipar- és kereskedelemügyi m. kir. minisztérium 1886. é. 70157. sz. és 70295. sz., valamint az 1887. é. 65906. sz. magas rendeleteivel lelt jóváhagyást” [4].



A Makerlói gát előlnézetben

(A szerző gyűjteményéből, 1942)

A gát a vízfolyással szemben 600 m sugarú ívvel készült. Anyaga kő. Érdekességként kell megemlíteni, hogy Pfalz Károly külön elkészítette a kőfalazat tervét, úgy hogy az összes faragott kő méreteit külön-külön megadja.

A főzúgó 2,10×2,45 m méretű és a *Wagner Vilmos-féle* szelepkapuvál van ellátva, mely az árapasztó kettős kapujával együtt *Kachelmann Károly* vichneyi gépgyárában készült.

A makerlói gát a Keleti-Kárpátok és Máramaros legkorszerűbb vízfogója lett.

A gátat több szakember megnézte, így *Jónás Ödön*, *Nagy Dezső* és *Lázár L. Pál*, a Budapesti Műegyetem tanárai, valamint *Rychter N.* lembergi egyetemi tanár. Legutóbb *Lászlóffy Waldemár* emlékezik meg róla könyvének 328—329. oldalán [5].

Pfalz Károly egyéb tutajozási építményt is tervez, melyek közül a már említett besztercei berendezéseket és a *botizuli gátat* kell megemlíteni.

Számos folyamszabályozási művet is tervez. Ilyen pl. a *Pfalz-féle* fenékgát [6].

Megépíti a bogdáni *magpergetőt*, melynek általa készített modellje — a legapróbb részletekig szétszedhető — és a szigeti kiállítás egyik legszebb darabja [7].

A *Párizsi Világkiállítás* körül szerzett érdemek elismerésül a miniszter köszönetét fejezi ki:

Solz Gyula országos főerdőmesternek,
Vadas Jenő főerdőtanácsos főiskolai tanárnak,
Pfalz Károly erdőmesternek és

Kaán Károly m. kir. erdésznek [8]. Ehhez nem kell hozzáfűzni semmit. A névsor magáért beszél.

Jelentős munkája az 1882-ben Máramarosszigeten tartott OEE-közgyűlés alkalmából készített hatalmas, háromkötetes fényképalbum, melyet az EFE Műemlék Könyvtár őriz. Később a Párizsi Világkiállításon találkozhattak vele.

Pfalz Károly, mint lelkes erdész, *vadász is volt*, amit az is bizonyít, hogy a máramarosszigeti erdészeti kiállítás vadászati kiállítói között is szerepelnek trófeái [9].

Halálának pontos időpontját az első világháborúnak befejezésekor keletkezett zűrzavar elhomályosítja. Valószínűleg Máramarosszigeten helyezték örök nyugalomba!

Idézett irodalom:

1. *Dr. Karel Matyás*: Visszapillantás a régi magyar erdőgazdálkodásra. Az Erdő. 1966. évf. 265. oldal.
2. *Gedenkbuch zur Hundertjährigen Gründung der K. K. Berg- und Forst-Akademie in Schemnitz. 1770—1870.* Schemnitz 1871. lásd 232—233. oldalakat.
3. *Kellner Valér*: A faanyagok vízen való szállításának rendszere és eszközei Máramarosban. Erdészeti Lapok. 1883. évf. 902 és 1008 oldal.
4. A „Makerlói gát műszaki terve”. Pfalz Károly. 1888.
5. *Lászlóffy Valdemár*: A Tisza. Akadémiai Kiadó. 1982. 328—329. oldalak.
6. *Jankó Sándor*: Erdei szállítóberendezések II. rész. Sopron, 1920. 116. oldal.

7. *Spengel Sándor*: A máramarosszigeti kiállítás erdészeti és vadászati csoportja. Erdészeti Lapok, 1901. évf. 984. oldal.
8. Változások és kitüntetések az erdésze-

- ti szolgálat körében. Erdészeti Lapok, 1901. évf. 267. oldal.
9. *Nagy Károly*: A makerlói vízfogó ismertetése. Erdészeti Lapok, 1890. évf. 925. old.

ERDÉSZ SZEMMEL HOLLANDIÁBAN

Az a megtiszteltetés ért, hogy ez év májusában, tizenketted magammal, a Holland Királyi Erdészeti Egyesület vendégeként bepillantást nyerhettem Hollandia erdő- és fagazdaságába. Az itt eltöltött három, kellemes szakmai nap igen sűrű programja alapján szeretném megrajzolni röviden a holland erdőgazdálkodás keresztmetszetét, általában a hollandok erdőhöz való viszonyát és az erdő szerepét a holland gazdaságban.

Az első napot az ARNHEM-i parkerdő megtekintésével kezdtük. A parkerdő központi irodáját egy régi vízimalom épületéből alakították ki úgy, hogy a modern és a régi elemek szépen illeszkedjenek egymáshoz. A 150 ha-os területből 110 ha a városi erdő, a maradék 40 ha mezőgazdasági terület; elsősorban legelő. Az erdők itt, a Rajna öntésterületén kialakult gazdag öntéstalajokon állnak, igen kedvező klimatikus körülmények között, az állomány több mint 60⁰/₀-a száz éven felüli. Fafajösszetételében magas a bükk (54⁰/₀) és a tölgy (18⁰/₀) részaránya, kiemelkednek még 6⁰/₀-os térfoglalásukkal az amerikai fenyők (duglász-, sima- és selyem-). A fennmaradó 22⁰/₀-on mintegy 20-féle, lombhullató és tűlevelű fafaj osztozik. A diavetítéssel kiegészített, szóbeli bemutatás után kellemes sétát tettünk a városi kirándulóerdőben, melyben a fakitermelési tevékenység kizárólag a beteg és kiszáradt egyedek eltávolítására korlátozódik. A létesítés és fenntartás igen magas költségeit teljes egészében az állam viseli és a parkerdő minden funkciójával, a lakosság szolgálatában áll.

A parkerdei séta után egy rendkívül sokágú (nálunk úgy mondanák: „több lábon álló”) erdészeti, vállalkozói közös vállalatot ismerhettünk meg a Heidemij Materials Holland (továbbiakban: HMH) vendégeként. A HMH holding rendszerben felépülő 100 éves magánvállalkozás, mely az erdő valamennyi funkcióját, továbbá a kapcsolódó szakterületek széles skáláját átfogja és magas szinten szervezi, tervezi, kivitelez és hasznosítja. A HMH 2400 dolgozóját az alábbi alapvállalkozásokban foglalkoztatja:

- talaj- és vízgazdálkodás,
- környezetépítés, tanácsadás,
- energiaracionalizálás,
- építési vállalkozás,
- területrendezés, térképészet,
- erdőgazdaság,
- pihenés — turizmus,
- út-, vasútépítés, közlekedés.

Minket, érdeklődési körünknel fogva, elsősorban az erdő és a hozzá kapcsolódó szakterületek helyzetéről tájékoztattak. Hollandia 3 300 000 ha (apálykor 4 000 000) területén csupán 250 eha erdő díszlik, amely csekély, 7,6⁰/₀-os erdősültségnek felel meg. Ebből 100 000 ha állami tulajdon, a többi magán-