

mert az erdő megtelepedése a további vándorlást, kunyhójának elhagyását, megszokott környezetének felszámolását, bizonytalanságot jelentett számára. Az erdő-hivatalok ezért, amint erre lehetőségük nyílt, igyekeztek a vákáncsosoktól megszabadulni. 1921-ben még 980 erdőtelepítő (vákáncsos) családról tudunk, 1940-ben pedig már csak 140-ről. A felszabadulás után eltűnt a vákáncsos rendszer, megszűntek az erdőket terhelő legeltetési és kaszálási szolgalmi jogok és a városnak az erdőkre gyakorolt befolyása is.

A vázolt táj- és gazdálkodástörténet folyamán az emberi beavatkozás káros hatásaként születtek meg az erdőspusztai rontott erdők, köztük a jó vízgazdálkodású szántók, rétek és kaszálók közé ékelődő, szórt tanyák településrendszere.

SZABÓ JÁNOSNÉ:

A debreceni Erdőspuszták parkerdőfejlesztési terve

A Felsőtisza Erdő- és Fafeldolgozó Gazdaság 1974. februárjában készítette el a debreceni erdőspuszták parkerdőfejlesztési tervét a Debreceni Erdőfelügyelőséggel koordinálva. A fejlesztési programtervet a MÉM Erdőrendezési Főosztálya 1974 áprilisában hagyta jóvá. A vándorgyűlésnek 1977-ben a parkerdő kialakításának csak a kezdő lépéseit tudtuk bemutatni. Most szeretnénk a látogatók elé tárni, hogy meddig jutottunk.

A fejlesztési terv szerint: Debrecen városának a — 2000-re előirányzott 300 000 lélekszámát figyelembe véve — 930 ha a pihenőerdő szükséglete, a séta- és kirándulóerdő igénye pedig 11 250 ha lesz. Ezt az üdülőerdő igényt megfelelő szerkezetátalakítások után a debreceni, nagycseri és bánki erdők ki tudják elégíteni. A fejlesztési terv legfontosabb előírásai az állomány szerkezeti átalakításokra és a vízrendezési munkákra vonatkoztak, de tartalmazták 25 évre a járulékos beruházási igények felsorolását is.

Egy ideig a rontott erdők átalakítása indokolta a szerkezetátalakítást, majd, miután az erdőspuszták elsődleges rendeltetése megváltozott, a parkerdőkben nem kívánatos fajok aránya csökkent. Így az akác 63,1%-ról 35,8%-ra, a nemesnyár 11,3%-ról 5,1%-ra csökkent. Nőtt az esztétikus környezetet biztosító tölgyek (vörös tölgy is), fenyvesek és az elegyfaiban gazdag állományok telepítése. Az utak és pihenőhelyek körül színesedett az esztétikus erdőszegélyek kialakítása. A kirándulók által látogatott területeken pedig a ligetes állományok mellett gondozott tisztások is létesültek.

E nagykeretű program harmonikusan párosult a TIVIZIG által kérésünkre kidolgozott vízrendezési koncepcióval, amely a táj vízháztartásának, mezoklí-

májának javítása érdekében a felszíni vizeket tavakban, „tengerszemekben” gyűjtötte össze. Az eddig hasznosítás nélkül lefolyó vizekkel az 50%-ban erdőszült vidék ligetes tájrészletei olyan vízfelületekkel gazdagodtak, amelyre az erdei üdülés központjai felfűzhetőek voltak. A megvalósult vízrendezés során 382 ha vízfelület létesült, melyben 3,5—4 millió m³ vízmennyiség tartható vissza. Ez a „vízrendezés” javítja a klímát, a levegő páratartalmát, emeli a talajvízszintet, és ezzel lehetőséget teremt az igényesebb fajok erdősitésére. A vízrendezés egyben megkönnyíti a további állományátalakításokat, esztétikusabbá, vízi sportokra alkalmassá teszi a területeket. A TIVIZIG az erdeszeti igényeket megszemlélően figyelembe véve dolgozta ki az erdőspuszták vízgazdálkodási fejlesztését. Az erdőspusztai tavak vízutánpótlása és vízcseréje a Kálló-Alsónyírvíz belvízrendszerre épül. A tározók — a belvízvédelmi funkció mellett — biztonságosabba teszik a jóléti tavak vízellátását és mint vízfelületek, maguk is hozzájárulnak környezetük üdülési értékének, természeti szépségeinek fokozásához. Az üdülő, kiránduló látogatók horgászatra és vízi sportok céljaira használják.

Az erdőspuszták részletes parkerdőfejlesztési tervét a Balatonfüredi Fásítási Zöldövezettervező Iroda igen körültekintően készítette el. Az erdőspusztákat, mint az aktív pihenés eltérő funkciójú egységeit több központos rendszerbe — Nagycsere, Bánk, Veker — sorolta. Azóta ez a rendszer a hármashegy központtal bővült. A többközpontos rendszer a város sugaras útszerkezetéhez, valamint az ezeket összekötő 13 km-es Panoráma úthoz és a „Zsuzsi” kisvasúthoz kapcsolódik, amely a megközelítés

több variációs lehetőségét — gépkocsi, autóbusz, kisvasút — biztosítja.

Nagyeserei pihenőközpont

Az északi részen a népszerű „Zsuzsi” erdei vasúttal és műtáttal megközelíthető Csere-erdőben főleg a zajos, szórakoztató jellegű létesítmények valósulnak meg. A fejlesztési terv itt a következő beruházások megvalósítását irányozza elő: 250 fős szabadtéri színház és erdei mozi, nagyobb vendéglátó egység, kert-helyiséggel, vidámpark szórakoztató játékokkal, csónakázótó 3,5 ha-on, 500 fős napközis tábor és majáliserdő, központos helyen megvalósítandó autós parkírozó kialakítása.

A „Zsuzsi” erdei vasút 18 km-es szakasza úttörővasúttá alakult. A végállomásmánál létesült terven felül a hármashegy-i ifjúsági pihenőközpont. A nagy-erdei köris- és nyírláp erdőket rekonstruáljuk és védelmi területként tartjuk fenn. Jelenleg ez a központ van legkevésbé kiépítve.

Bánki pihenőerdő-központ

Ez a központ elsősorban ismeretterjesztés, oktatás céljait szolgálja. A városhoz legközelebb, 6—8 km-re a Diószegi út és a Vámospércsi út között ala-



Jakkal M. (Gyöngyös) faragta vándorgyűlési emlékoszlop

kítjuk ki. Ennek a centrumnak a fejlesztése igen előrehaladott. Az arborétum 110 ha-os területen kerül telepítésre és kialakításra. A „Debreceni Új Fűvészkert”-nek tájképi kert jellege lesz. A faállományt ismertető terület mellett erdőspusztai bemutatóház létesült. A bemutatóteremben az erdőspuszták és a debrecenkörnyéki erdők erdészettörténeti múltja, ezek jellegzetes növény- és állatvilága kerül bemutatásra. Jelenleg a „Fa dicsérete” című kiállításnak is otthont ad.

Az arborétumban erdészeti tanösvény mellett a történelmi múltú erdőgazdálkodási hagyományokat bemutató vákancsos földkunyhó és táji székermúzeum található. A tanösvény legmagasabb pontján lévő kilátóból az arborétum színei és „tengerszemei” igen szép látványt nyújtanak. A tájház közelében történelmi emlék a fancsikai, rekonstruált, Árpád-kori templomrom. A „Fűvészkert”-hez majd a 100 hektáros vadaskert kapcsolódik, ahol az Alföld állatvilága természeti környezetben kerül bemutatásra. Később itt kap helyet a városi környezetet kinőtt, debreceni állatkert. A pihenőközponthoz kapcsolódik a fancsikai Létai út menti horgászórendszer.

Vekeri pihenőerdő-központ

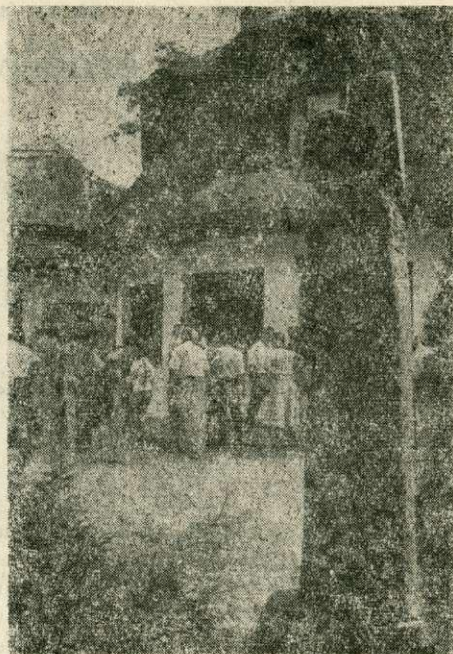
A vekeri sportközpont kialakításához már az ÉVM által jóváhagyott, részletes rendezési terv is rendelkezésre állt. A terv fontosabb beruházásai között a 16 ha-os vekeri csónakázótó, a 45 ha-os mézeshegy-i horgásztó, kajak-kenu pálya, a csónakház, gyalogos- és teherhíd építése, majális ház, sportistálló, kemping- és úttörőtábor, erdei szálló és étterem megépítése, gépkocsi- és autóbuszparkolók kiépítése, kutak fúrása, szánkópálya, lovagló- és turistautak kialakítása, erdei kilátók létesítése szerepelt, mely közel 80—90%-ban megvalósult.

Hármashegy-i pihenőerdő-központ

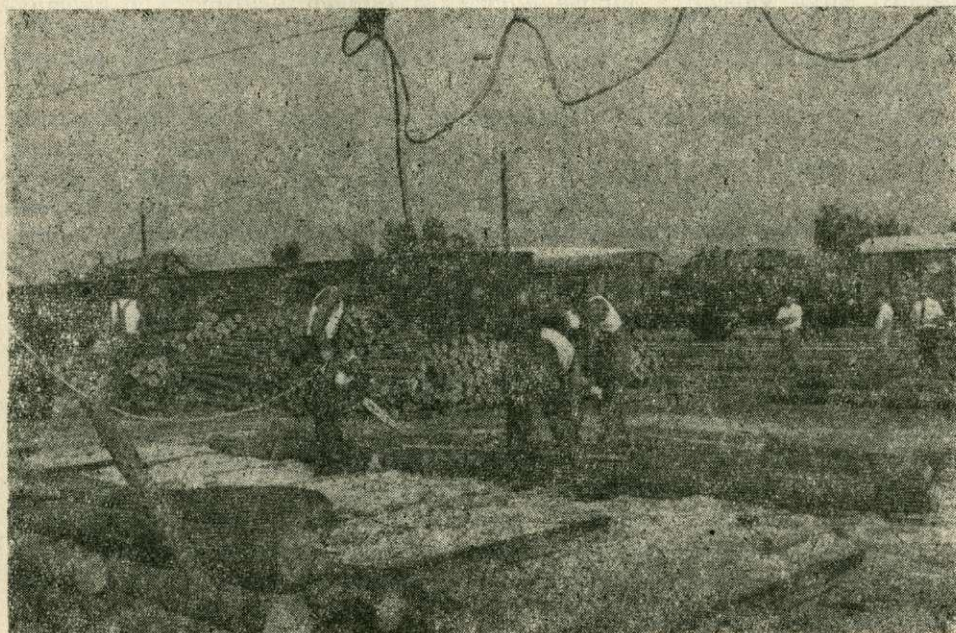
Ezt a centrumot az élet hozta létre, alakította ki. A MÁV a „Zsuzsi” erdei vasút teljes felszámolására készült. A debreceni megyei, városi tanács kiállt amellet, hogy az Erdőspusztát feltáró szakasz nem szüntethető meg. A tanács költségvetéséből történő támogatásával, a Debreceni Közlekedési Vállalat kezelésében egy 18 km-es szakasz úttörővasúttá alakult. Időszakosan, tavasztól ősziig közlekedik. Az igen szép erdei környezetben kanyargó erdei kisvasút a tömegközlekedéstől elvárható és elfogadható áron ellátja a kirándulókat — főleg az ifjúságot — szállítását. Ez a hagyományos

„Zsuzsi” erdei kisvasút évtizedek során összenőtt Debrecennel, és igen elismerésre méltón, a MÁV csak közigazgatási számításokra támaszkodó megszüntető határozatát a városi tanács az Erdőpuszta területén nem engedte érvényre jutni. Sőt, komoly anyagi támogatással, alkotó módon segítette — Debrecen lakosságának legnagyobb örömére — a 18 km-es szakasz megmentését. Az elmúlt időszak bizonyította, hogy igen helyes volt ez a döntés. Az erdei vasutat igénybevevő több tízezres kiránduló bizonyította szükségességét.

A korábbi erdészeti fejlesztési tervünket ez a döntés módosította. A nagycseri központba tervezett ifjúsági kiránduló, turista és táborozó funkciót áthelyeztük az erdei vasút végállomásához. Fejlesztéseinknél e kiránduló ifjúsági tömeg fogadására alkalmas létesítményeket kellett építenünk. Ifjúsági és úttörőtáborok, játszórét, turistaszálló — indóház, fedett körszín, csónakázó létesült. A fogadókésztséghez ivóvíz, büfé, tűzrakóhelyek, játszótérek, esővédő gombák, színek, egészségügyi létesítmények is megvalósultak. Legutóbb pedig a honvédségnek a fejlesztésbe történő bekapcsolódása „Hadipark” létesítését is eredményezte.



István király- emlékmű a parkerdei bemutatóház előtt



Hosszúfa felkészítése a bemutatón